

Til NASDAQ OMX Copenhagen A/S  
og pressen

19. august 2014

## HALVÅRSRAPPORT 2014

**Totalkredit A/S**

**(1. januar – 30. juni 2014)**

### Perioden – kort fortalt

- Resultat før skat blev 889 mio. kr. mod 296 mio. kr. i 1. halvår 2013
- Vækst i basisindtægter af forretningsdrift på 51% til 1.308 mio. kr.
- Nettoomkostningerne til supplerende sikkerhedsstillelse for SDO-finansieret udlån faldt med 33 mio. kr. til 118 mio. kr.
- Driftsomkostningerne blev 199 mio. kr. mod 201 mio. kr. i 1. halvår 2013
  - Omkostninger i procent af basisindtægter udgjorde 16,8% mod 27,9% i 1. halvår 2013
- Nedskrivningerne udgjorde 138 mio. kr. mod 245 mio. kr. i 1. halvår 2013
  - Faldet skyldes hovedsageligt lavere gruppevise nedskrivninger
- Beholdningsindtjeningen udgjorde 41 mio. kr. mod 21 mio. kr. i 1. halvår 2013
- Udlånsbestanden opgjort til nominel værdi udgjorde 533 mia. kr., hvilket er uændret i forhold til primo året
- Totalkredits udlånsmarkedsandel var uændret i forhold til primo året og udgjorde 37,5%.

#### **Kontakt**

**Koncernchef Michael Rasmussen eller Kommunikation, Nykredit, tlf. 44 55 14 72 eller 20 46 16 65**  
**Direktør Troels Bülow-Olsen, Totalkredit, tlf. 44 55 54 00**

Totalkredit A/S  
Kalvebod Brygge 1-3  
1620 København V  
Tlf. 44 55 54 00  
CVR-nr. 21 83 22 78



## Hoved- og nøgletal

Beløb i mio. kr.

	1. halvår 2014	1. halvår 2013	Året 2013
<b>Basisindtjening og periodens resultat</b>			
Basisindtægter af			
- forretningsdrift	1.308	869	1.957
- junior covered bonds	-118	-151	-313
- fonds	-5	3	-2
<b>I alt</b>	<b>1.185</b>	<b>721</b>	<b>1.642</b>
Driftsomkostninger og afskrivninger	199	201	397
<b>Basisindtjening før nedskrivninger</b>	<b>986</b>	<b>520</b>	<b>1.245</b>
Nedskrivninger på udlån mv.	138	245	567
<b>Basisindtjening efter nedskrivninger</b>	<b>848</b>	<b>275</b>	<b>678</b>
Beholdningsindtjening	41	21	76
<b>Resultat før skat</b>	<b>889</b>	<b>296</b>	<b>754</b>
Skat	218	74	189
<b>Periodens resultat</b>	<b>671</b>	<b>222</b>	<b>565</b>
<b>Balance i sammendrag ultimo</b>	<b>30.06.2014</b>	<b>30.06.2013</b>	<b>31.12.2013</b>
<b>Aktiver</b>			
Tilgodehavender hos kreditinstitutter	15.677	14.559	16.263
Realkreditudlån til dagsværdi	548.474	531.185	540.670
Obligationer til dagsværdi	53.325	50.393	79.357
Øvrige aktiver	3.506	3.577	3.534
<b>Aktiver i alt</b>	<b>620.982</b>	<b>599.714</b>	<b>639.824</b>
<b>Passiver</b>			
Gæld til kreditinstitutter	551.044	521.723	565.734
Udstedte obligationer til dagsværdi	43.079	52.371	46.568
Efterstillede kapitalindsud - supplerende kapital	3.100	3.100	3.100
Øvrige passiver	7.434	7.209	8.767
Egenkapital	16.325	15.311	15.655
<b>Passiver i alt</b>	<b>620.982</b>	<b>599.714</b>	<b>639.824</b>
<b>Nøgletal</b>			
Periodens resultat i procent af gnsn. egenkapital p.a.	8,4	2,9	3,7
Basisindtjening før nedskrivninger i procent af gnsn. egenkapital p.a.	12,3	6,8	8,1
Omkostninger i procent af basisindtægter	16,8	27,9	24,2
Periodens tabs- og nedskrivningsprocent	0,03	0,05	0,11
Kapitalprocent (tidligere solvensprocent)	20,4	21,9	21,3
Egentlig kernekapitalprocent	17,8	18,3	17,8
Solvensbehov, %	10,2	10,4	10,2



## Halvårsrapport 1. halvår 2014

Totalkredits resultat før skat blev 889 mio. kr. mod 296 mio. kr. i samme periode sidste år. Efter skat blev resultatet 671 mio. kr.

Resultatet for 1. halvår 2014 viser øgede indtægter fra forretningsdrift samt et fald i nedskrivninger på udlån.

### Basisindtjening før nedskrivninger

Basisindtægter af forretningsdrift udgjorde 1.308 mio. kr. mod 869 mio. kr. i 1. halvår 2013. Udviklingen kan henføres til en stigning i bidragsindtægterne samt en reduktion i provisionsbetalingerne som følge af Jyske Banks udtræden af Totalkredit-samarbejdet.

Bidragsindtægterne steg med 534 mio. kr. sammenlignet med samme periode sidste år, hvorimod de aktivitetsbestemte indtægter faldt med 32 mio. kr. som følge af nedgang i udlånsaktiviteten. Provisionsudgiften steg med 91 mio. kr.

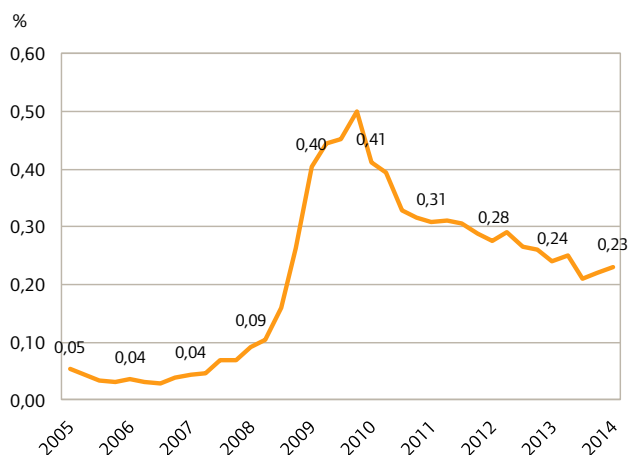
Nettorenteudgiften til junior covered bonds blev 118 mio. kr. mod 151 mio. kr. i 1. halvår 2013.

Basisindtægter af fonds blev -5 mio. kr. mod 3 mio. kr. i samme periode sidste år. Basisindtægter af fonds indeholder også renteudgifter vedrørende supplerende kapital på 25 mio. kr.

Driftsomkostningerne udgør 199 mio. kr. og er marginalt lavere end samme periode sidste år.

Basisindtjening før nedskrivninger blev 986 mio. kr. mod 520 mio. kr. i 1. halvår 2013.

### Restanceprocent på realkreditudlån 75 dage efter termin



### Nedskrivninger på udlån mv.

Nedskrivninger på udlån udgjorde 138 mio. kr. mod 245 mio. kr. i samme periode sidste år. Nedskrivningerne i 1. halvår 2014 svarer til 0,03% af udlånet mod 0,05% for 1. halvår 2013. Faldet skyldes hovedsageligt lavere gruppevisse nedskrivninger.

Periodens konstaterede tab udgjorde i alt 276 mio. kr., hvoraf 124 mio. kr. blev dækket af pengeinstitutterne ved modregning i provisioner eller garantistillelse.

De samlede nedskrivninger (korrektivkonto) udgjorde i alt 1.149 mio. kr. mod 1.174 mio. kr. primo året. Nedskrivningerne svarer til 0,21% af udlånet.

Nedskrivninger er fordelt med 480 mio. kr. på individuelle nedskrivninger og 669 mio. kr. på gruppevisse nedskrivninger.

Restanceprocenten målt på martsterminen 75 dage efter sidste rettidige betalingsdag er 0,23%, hvilket svarer til niveauet fra forrige termin.

Der blev i 1. halvår 2014 overtaget 66 ejendomme på tvangsauktion, og der blev solgt 50 ejendomme. Ultimo 1. halvår udgjorde beholdningen af overtagne ejendomme 63 mod 47 primo året.

### Beholdningsindtjeningen

Beholdningsindtjeningen udgjorde 41 mio. kr. mod 21 mio. kr. i samme periode sidste år.

### Udlån

Bruttonydlånet udgjorde 29 mia. kr. mod 37 mia. kr. i 1. halvår 2013.

Udlånsbestanden opgjort til nominel værdi udgjorde 533 mia. kr., hvilket er uændret i forhold til primo året.

Totalkredits markedsandel målt på bestand udgjorde 37,5% ultimo halvåret.

### Belåningsgrader (LTV)

Udlånsbestandens gennemsnitlige LTV (loan-to-value), beregnet som den yderste udlånskroner i hver ejendom, udgjorde 77% ultimo 1. halvår 2014.

På den del af udlånsbestanden, der er finansieret med særligt dækkede obligationer, skal der stilles supplerende sikkerhed over for obligationsejerne, når belåningsgraden (LTV) overstiger de fastsatte grænser, som er 80% for ejerboliger og 60% for sommerhuse. Behovet for supplerende sikkerhed har ligget på gennemsnitligt 26,7 mia. kr. i 1. halvår 2014.

Den supplerende sikkerhed tilvejebringes ved at investere dele af kapitalgrundlaget eller lånte midler, primært midler fra udstedte junior covered bonds, i særligt sikre aktiver.



## Balance

Balancen udgjorde 621 mia. kr. ultimo 1. halvår 2014 mod 640 mia. kr. primo året.

Aktiverne er i al væsentlighed sammensat af tre poster bestående af tilgodehavender fra kreditinstitutter på i alt 16 mia. kr., realkreditlån på 549 mia. kr. og en obligationsbeholdning på 53 mia. kr.

Passiverne er i hovedposter sammensat af gæld til moderselskabet Nykredit Realkredit A/S på i alt 551 mia. kr., hvoraf 527 mia. kr. vedrører funding af realkreditlån, og 24 mia. kr. relaterer til supplerende sikkerhedsstillelse ved SDO-finansieret udlån.

Totalkredit havde ultimo 1. halvår 2014 udstedt egne obligationer for 53 mia. kr.

Egenkapitalen inkl. periodens resultat udgjorde ultimo 1. halvår 2014 i alt 16,3 mia. kr.

## Kapital og solvens

Kapitalgrundlaget (tidligere basiskapital) udgjorde 18,6 mia. kr., og risikoeksponeringerne (tidligere de risikovægtede poster) udgjorde 91,0 mia. kr., svarende til en kapitalprocent (tidligere solvensprocent) på 20,4.

Den egentlige kernekapital udgjorde 16,2 mia. kr., og dermed udgjorde den egentlige kernekapitalprocent 17,8 ultimo 1. halvår 2014.

Risikoeksponeringen udgjorde efter Basel I-overgangsreglerne 218,0 mia. kr., svarende til en kapitalprocent på mindst 19,1. Basel I-overgangsreglerne er blevet forlænget og gælder frem til og med 2015, men forventningen er, at de vil blive forlænget frem til 2019, hvor de nye kapitalkrav er fuldt indfaset.

Totalkredit anvender Nykredits avancerede interne modeller (IRB) til opgørelse af risikoeksponeringer vedrørende kreditrisici. Til opgørelse af risikoeksponeringer for markedsrisiko anvendes standardmetoden, og risikoeksponeringer for operationel risiko opgøres efter basisindikatormetoden.

Solvensbehovet opgøres ud fra det tilstrækkelige kapitalgrundlag (tidligere den tilstrækkelige basiskapital), som er den kapital, ledelsen vurderer, der som minimum kræves for at dække alle væsentlige risici. Ved udgangen af 1. halvår 2014 udgjorde det tilstrækkelige kapitalgrundlag 9,3 mia. kr., svarende til et solvensbehov på 10,2%.

## Rating

Totalkredit har fælles funding med Nykredit Realkredit, der er Totalkredits moderselskab. Fælles funding indebærer, at Totalkredit og Nykredit Realkredit ved udbetaling af lån anvender de samme obligationsserier til funding af identiske lån. Nykredit Realkredit udsteder obligationerne, og udstedelsen sker i kapitalcentre, der er ratet AAA af Standard & Poor's.

Realkreditobligationer udstedt af Totalkredit i kapitalcenter C er ligeledes ratet AAA hos Standard & Poor's. Kapitalcentret er ikke åbent for nyudlån.

<b>Totalkredit</b>			
<b>Kapital og solvens</b>			
Mio. kr.	30.06.2014	2013	2012
Kreditrisiko	85.447	82.155	73.050
Markedsrisiko	2.513	2.476	5.248
Operationel risiko	3.049	3.077	3.316
<b>Risikoeksponeringer i alt<sup>1</sup></b>	<b>91.008</b>	<b>87.708</b>	<b>81.614</b>
Egenkapital	16.325	15.655	15.090
Fradrag i den egentlige kernekapital	-115	-34	-37
<b>Egentlig kernekapital</b>	<b>16.210</b>	<b>15.621</b>	<b>15.052</b>
Supplerende kapital	2.480	3.100	3.100
Fradrag i den supplerende kapital	-44	-32	-35
<b>Kapitalgrundlag</b>	<b>18.646</b>	<b>18.689</b>	<b>18.117</b>
Egentlig kernekapitalprocent	17,8	17,8	18,4
Kapitalprocent	20,4	21,3	22,2
Solvensbehov (Søjle I og Søjle II), %	10,2	10,2	10,6

<sup>1</sup> Solvensopgørelsen er underlagt en overgangsregel i henhold til CRR's overgangsbestemmelser. Risikoeksponeringerne skal som minimum udgøre 80% af risikoeksponeringerne opgjort under Basel I. Risikoeksponeringer i alt med overgangsregel er 218 mia. kr. ultimo 2. kvartal 2014, svarende til en procent på 19,2.



## Øvrige forhold

### Totalkredit-fællesskabet styrket

Totalkredit og de samarbejdende pengeinstitutter styrker fællesskabet via nye aftaler om prioritets- og etlagsbelåning. Det betyder, at produktpaletten er blevet udvidet med de produkter, pengeinstitutterne i Totalkredit-samarbejdet efterspørger til deres kunder.

### Jyske Banks udtræden af Totalkredit-samarbejdet

Jyske Banks betragtes som udtrådt af samarbejdet med virkning fra og med medio marts 2014.

Jyske Bank har i juni begæret en voldgiftssag, der skal afgøre de endelige vilkår for Jyske Banks udtræden af Totalkreditsamarbejdet.

Jyske Bank havde i marts måned henvist kunder til Totalkredit svarende til et udlån på 82 mia. kr. Pr. 30. juni 2014 udgør udlånet 79 mia. kr.

Kundernes lån og vilkår berøres ikke af de ændrede samarbejdsforhold. Totalkredit vil fremadrettet tilbyde de pågældende kunder rådgivning i Totalkredit, ligesom Totalkredit vil stå for den fulde tabs-håndtering og tabsrisiko på lånene. Fra og med medio marts udbetales i overensstemmelse med de gældende aftaler ikke formidlingsprovision til Jyske Bank.

Det er fortsat Totalkredits forventning, at Jyske Bank vil søge størstedelen af udlånet omlagt til lån ydet direkte af Jyske Bank eller Jyske Bank-koncernens selskaber.

For 2014 som helhed skønnes nettoeffekten af ændrede aftalevilkår, herunder et forventet yderligere fald i udlånsporteføljen og låneomlægninger at medføre en samlet stigning i Totalkredits resultat i niveauet 150 mio. kr.

### Nykredit Realkredit A/S udpeget som systemisk vigtigt institut

Finanstilsynet udpegede i juni som forventet moderselskabet, Nykredit Realkredit A/S og i tilknytning hertil Totalkredit A/S, som et systemisk vigtigt finansielt institut (SIFI).

### Usikkerhed ved indregning og måling

Måling af visse aktiver og forpligtelser er baseret på regnskabsmæssige skøn, der foretages af selskabets ledelse.

De områder, som indebærer antagelser og skøn, der er væsentlige for regnskabet, omfatter nedskrivninger på udlån og tilgodehavender samt hensatte forpligtelser, jf. omtale i årsrapporten for 2013.

Usikkerhed ved indregning og måling er nærmere omtalt i selskabets regnskabspraksis (note 1 i Årsrapport 2013), hvortil der henvises.

### Forventninger til 2014

Basisindtjeningen efter nedskrivninger for året som helhed forventes at blive ca. 1.400-1.600 mio. kr.

Det samlede resultat vil afhænge af udviklingen på boligmarkedet og udviklingen på de finansielle markeder.

## Begivenheder efter regnskabsperiodens afslutning

Der er ikke i perioden efter balancedagen og frem til offentliggørelsen af halvårsrapporten indtruffet begivenheder, der kan ændre vurderingen af halvårsrapporten.

### Anvendt regnskabspraksis

Halvårsrapporten for 1. halvår 2014 er udarbejdet i overensstemmelse med lov om finansiell virksomhed samt Finanstilsynets bekendtgørelse om finansielle rapporter for kreditinstitutter og fondsmæglerselskaber m.fl.

Halvårsrapporten er herudover udarbejdet i overensstemmelse med yderligere danske oplysningskrav til delårsrapporter for udstedere af børsnoterede obligationer.

Alle tal i halvårsrapporten præsenteres i hele mio. kr. De anførte totaler er udregnet på baggrund af faktiske tal. Som følge af afrundinger til hele mio. kr. kan der være mindre forskelle mellem summen af de enkelte tal og de anførte totaler.

Anvendt regnskabspraksis er uændret sammenlignet med årsrapporten for 2013. Der henvises derfor til beskrivelsen af selskabets regnskabspraksis i årsrapporten for 2013.



## Ledelsespåtegning

Bestyrelse og direktion har dags dato behandlet og godkendt halvårsrapporten for perioden 1. januar – 30. juni 2014 for Totalkredit A/S.

Halvårsrapporten og ledelsesberetningen udarbejdes i overensstemmelse med lov om finansiel virksomhed, herunder bekendtgørelse om finansielle rapporter for kreditinstitutter og fondsmæglerselskaber m.fl.

Halvårsrapporten er herudover udarbejdet i overensstemmelse med yderligere danske oplysningskrav til delårsrapporter for udstedere af børsnoterede obligationer.

Det er vores opfattelse, at halvårsregnskabet giver et retvisende billede af selskabets aktiver, passiver og finansielle stilling pr. 30. juni 2014 samt af resultatet af selskabets aktiviteter og pengestrømme for regnskabsperioden 1. januar til 30. juni 2014.

Det er endvidere vores opfattelse, at ledelsesberetningen indeholder en retvisende redegørelse for udviklingen i selskabets aktiviteter og økonomiske forhold, samt en beskrivelse af de væsentligste risici og usikkerhedsfaktorer, som selskabet kan påvirkes af.

Halvårsrapporten har hverken været underlagt revision eller review.

København, 19. august 2014

### Direktion

Troels Bülow-Olsen

Allan Rømer

### Bestyrelse

Michael Rasmussen,  
formand

Claus E. Petersen,  
næstformand

Jette Alsig Bargholz

Petter Blondeau

Kim Duus

Karen Frøsig

Søren Holm

Michael Holm Jensen

Jari Loch Jensen

Gert Jonassen

Merete Nilausen

Bente Overgaard



# Resultat- og totalindkomstopgørelse for 1. januar – 30. juni

Beløb i mio. kr.

	Note	1. halvår 2014	1. halvår 2013
<b>RESULTATOPGØRELSE</b>			
Renteindtægter	1	8.637	8.211
Renteudgifter	2	6.501	6.644
<b>Netto renteindtægter</b>		<b>2.136</b>	<b>1.567</b>
Gebyrer og provisionsindtægter	3	146	178
Afgivne gebyrer og provisionsudgifter	4	1.001	946
<b>Netto rente- og gebyrindtægter</b>		<b>1.280</b>	<b>799</b>
Kursreguleringer	5	-54	-58
Andre driftsindtægter		0	0
Udgifter til personale og administration	6	199	201
Af- og nedskrivninger på materielle aktiver		0	0
Nedskrivninger på udlån og tilgodehavender mv.	7	138	245
<b>Resultat før skat</b>		<b>889</b>	<b>296</b>
Skat		218	74
<b>Periodens resultat</b>		<b>671</b>	<b>222</b>
<b>TOTALINDKOMSTOPGØRELSE</b>			
<b>Totalindkomst</b>			
Periodens resultat		671	222
Anden totalindkomst		-	-
<b>Periodens totalindkomst</b>		<b>671</b>	<b>222</b>



## Balance pr. 30. juni

Beløb i mio. kr.

	Note	30.06.2014	31.12.2013
<b>AKTIVER</b>			
Kassebeholdning og anfordringstilgodehavender hos centralbanker		0	0
Tilgodehavender hos kreditinstitutter og centralbanker	8	15.677	16.263
Udlån og andre tilgodehavender til dagsværdi	9	548.619	540.751
Udlån og andre tilgodehavender til amortiseret kostpris	9	36	36
Obligationer til dagsværdi	10	53.325	79.357
Øvrige materielle aktiver		-	0
Aktuelle skatteaktiver		-	38
Udskudte skatteaktiver		2	2
Aktiver i midlertidig besiddelse	11	41	28
Andre aktiver	12	3.274	3.342
Periodeafgrænsningsposter		9	7
<b>Aktiver i alt</b>		<b>620.982</b>	<b>639.824</b>
<b>PASSIVER</b>			
Gæld til kreditinstitutter	13	551.044	565.734
Udstedte obligationer til dagsværdi	14	43.079	46.568
Aktuelle skatteforpligtelser		129	-
Andre passiver	15	7.300	8.762
<b>Gæld i alt</b>		<b>601.552</b>	<b>621.064</b>
Hensatte forpligtelser		6	6
Efterstillede kapitalindsud – supplerende kapital	16	3.100	3.100
<b>Egenkapital</b>			
Aktiekapital		848	848
<b>Reserver</b>			
Reserver i serier		1.646	1.646
Øvrige reserver		13.161	13.161
Overført resultat for perioden		671	-
<b>Egenkapital i alt</b>		<b>16.325</b>	<b>15.655</b>
<b>Passiver i alt</b>		<b>620.982</b>	<b>639.824</b>
<b>IKKE-BALANCEFØRTE POSTER</b>			
Garantier mv.	17	0	0
Andre forpligtelser		10	10
<b>I alt</b>		<b>10</b>	<b>10</b>





# Egenkapitalopgørelse for 1. januar – 30. juni

Beløb i mio. kr.

	Aktiekapital	Reserver i serier	Øvrige reserver	I alt
<b>Egenkapital 1. januar 2014</b>	<b>848</b>	<b>1.646</b>	<b>13.161</b>	<b>15.655</b>
Periodens resultat	-	-	671	671
<b>Totalindkomst i alt for perioden</b>	<b>-</b>	<b>-</b>	<b>671</b>	<b>671</b>
<b>Egenkapital 30. juni 2014</b>	<b>848</b>	<b>1.646</b>	<b>13.831</b>	<b>16.325</b>
<b>Egenkapital 1. januar 2013</b>	<b>848</b>	<b>1.646</b>	<b>12.596</b>	<b>15.090</b>
Periodens resultat	-	-	222	222
<b>Totalindkomst i alt for perioden</b>	<b>-</b>	<b>-</b>	<b>222</b>	<b>222</b>
<b>Egenkapital 30. juni 2013</b>	<b>848</b>	<b>1.646</b>	<b>12.818</b>	<b>15.311</b>

Aktiekapitalen består af 8.480.442 stk. á 100 kr. Aktierne er ikke opdelt i klasser. Nykredit Realkredit A/S ejer den samlede aktiekapital.

Reserver i serier er en bunden fondsreserve etableret i henhold til § 220 i lov om finansiel virksomhed i forbindelse med Totalkredits omdannelse til aktieselskab i år 2000. Kapitalen anvendes til dækning af lovmæssige kapitalkrav og kan i øvrigt kun anvendes til dækning af underskud, der ikke dækkes af beløb, der kan anvendes til udbytte i aktieselskabet.



## Pengestrømsopgørelse for 1. januar – 30. juni

Beløb i mio. kr.

	30.06.2014	30.06.2013
<b>Periodens resultat efter skat</b>	<b>671</b>	<b>222</b>
<b>Regulering for ikke-kontante driftsposter, afskrivninger og nedskrivninger</b>		
Af- og nedskrivninger på materielle aktiver	0	0
Nedskrivninger på udlån	138	245
Periodeafgrænsningsposter, netto	-2	-7
Beregnet skat af periodens resultat	218	74
Regulering i øvrigt	-13	9
<b>I alt</b>	<b>341</b>	<b>321</b>
<b>Periodens resultat reguleret for ikke-kontante driftsposter</b>	<b>1.012</b>	<b>543</b>
<b>Ændring i driftskapital</b>		
Udlån	-8.006	-8.516
Indlån og gæld til kreditinstitutter	-14.691	-25.289
Udstedte realkreditobligationer	-3.489	-6.145
Anden driftskapital	-1.393	-1.791
<b>I alt</b>	<b>-27.579</b>	<b>-41.741</b>
<b>Betalt selskabsskat netto</b>	<b>-51</b>	<b>-26</b>
<b>Pengestrømme fra driftsaktivitet</b>	<b>-26.618</b>	<b>-41.224</b>
<b>Pengestrøm fra investerings- og finansieringsaktivitet</b>		
Finansielle anlægsaktiver	26.033	34.841
<b>I alt</b>	<b>26.033</b>	<b>34.841</b>
<b>Pengestrøm i alt</b>	<b>-585</b>	<b>-6.383</b>
<b>Likvider primo</b>	<b>16.263</b>	<b>20.942</b>
<b>Likvider ultimo</b>	<b>15.677</b>	<b>14.559</b>



# Noter

Beløb i mio. kr.

	1. halvår 2014	1. halvår 2013
<b>1. RENTEINDTÆGTER</b>		
Tilgodehavender hos kreditinstitutter	10	15
Udlån og andre tilgodehavender	6.246	6.313
Bidrag	2.062	1.528
Obligationer:		
- Egne realkreditobligationer	10	4
- Andre realkreditobligationer	294	346
Afledte finansielle instrumenter		
- Rentekontrakter	25	9
<b>I alt</b>	<b>8.647</b>	<b>8.215</b>
Renter af egne realkreditobligationer modregnes i renteudgifter – note 2	-10	-4
<b>I alt</b>	<b>8.637</b>	<b>8.211</b>
<b>2. RENTEUDGIFTER</b>		
Funding af realkreditudlån via Nykredit Realkredit A/S	5.728	5.662
Udstedte obligationer	506	638
Anden gæld til Nykredit Realkredit A/S	251	323
Efterstillede kapitalindskud	25	25
Øvrige renteudgifter	0	0
<b>I alt</b>	<b>6.510</b>	<b>6.648</b>
Modregning af renter af egne realkreditobligationer – note 1	-10	-4
<b>I alt</b>	<b>6.501</b>	<b>6.644</b>
<b>3. GEBYRER OG PROVISIONSINDTÆGTER</b>		
Lånesagsgebyrer ved nyudlån	87	114
Kurtage og øvrige gebyrer	59	64
<b>I alt</b>	<b>146</b>	<b>178</b>
<b>4. AFGIVNE GEBYRER OG PROVISIONSUDGIFTER</b>		
Gebyr for lånesagsbehandling	70	92
Provisioner til låneformidlere	872	781
Kurtage og øvrige gebyrer	59	73
<b>I alt</b>	<b>1.001</b>	<b>946</b>
<b>5. KURSREGULERINGER</b>		
Realkreditudlån	7.090	-3.715
Obligationer	-19	-167
Valuta-, rente- og andre kontrakter samt afledte finansielle instrumenter	63	132
Øvrige forpligtelser	-99	-23
Udstedte obligationer, herunder obligationer udstedt af Nykredit Realkredit A/S i forbindelse med funding af realkreditudlån ydet af Totalkredit A/S	-7.089	3.715
<b>I alt</b>	<b>-54</b>	<b>-58</b>



## Noter

Beløb i mio. kr.

	1. halvår 2014	1. halvår 2013
<b>6. UDGIFTER TIL PERSONALE OG ADMINISTRATION</b>		
Aflønning bestyrelse og direktion	3	3
Personaleudgifter	41	40
Administrationsomkostninger	155	157
<b>I alt</b>	<b>199</b>	<b>200</b>
<b>Aflønning af bestyrelse og direktion</b>		
<b>Bestyrelse:</b>		
Honorar mv.	0	0
<b>Direktion:</b>		
Lønninger	3	2
Pensioner	0	0
Andre udgifter til social sikring og afgifter	0	0
<b>I alt</b>	<b>3</b>	<b>2</b>
<b>Personaleudgifter:</b>		
Lønninger	33	32
Pensioner	4	3
Andre udgifter til social sikring og afgifter	4	5
<b>I alt</b>	<b>41</b>	<b>40</b>
<b>Antal beskæftigede</b>		
Gennemsnitligt antal beskæftigede omregnet til heltidsbeskæftigede	126	129
<b>7. NEDSKRIVNINGER PÅ UDLÅN OG TILGODEHAVENDER</b>		
Forskydning i nedskrivninger på udlån, individuelle	232	187
Forskydning i nedskrivninger på udlån, gruppevise	-34	80
Periodens konstaterede tab, netto	47	117
Indgået på tidligere afskrevne fordringer	-4	-2
<b>Nedskrivninger på udlån og tilgodehavender i alt</b>	<b>241</b>	<b>382</b>
Værdiregulering af aktiver i midlertidig besiddelse	21	5
Tab dækket af sikkerhedsstillelse fra pengeinstitutter	-124	-142
<b>I alt</b>	<b>138</b>	<b>245</b>
<b>Specifikation af nedskrivninger på udlån</b>		
Individuelle nedskrivninger	480	445
Gruppevise nedskrivninger	669	526
<b>Nedskrivninger i alt</b>	<b>1.149</b>	<b>971</b>
<b>Individuelle nedskrivninger på udlån</b>		
Nedskrivninger primo	472	458
Periodens nedskrivninger	327	295
Tilbageførte nedskrivninger	-95	-108
Værdiregulering af overtagne ejendomme	-35	-30
Nedskrivninger, der er konstateret tabt	-189	-169
<b>Nedskrivninger ultimo</b>	<b>480</b>	<b>445</b>
<b>Gruppevise nedskrivninger på udlån</b>		
Nedskrivninger primo	702	446
Periodens nedskrivninger, netto	-33	80
<b>Nedskrivninger ultimo</b>	<b>669</b>	<b>526</b>



# Noter

Beløb i mio. kr.

	1. halvår 2014	1. halvår 2013
<b>7. NEDSKRIVNINGER PÅ UDLÅN OG TILGODEHAVENDER, fortsat</b>		
<b>Individuelle nedskrivninger på overtagne ejendomme</b>		
Nedskrivninger primo	104	128
Overført fra ikke-overtagne ejendomme	35	30
Nedskrivninger i periodens løb	24	34
Tilbageførte nedskrivninger	-3	-29
Nedskrivninger, der er konstateret tabt	-40	-22
<b>Nedskrivninger ultimo</b>	<b>120</b>	<b>141</b>
<b>Specifikation af udlån</b>		
Udlån, hvor der nedskrives individuelt	2.156	2.191
Nedskrivninger	-480	-445
<b>Udlån efter nedskrivninger</b>	<b>1.676</b>	<b>1.746</b>
Udlån, hvor der nedskrives gruppevis	30.213	25.990
Nedskrivninger	-669	-526
<b>Udlån efter nedskrivninger</b>	<b>29.544</b>	<b>25.464</b>



## Noter

Beløb i mio. kr.

	30.06.2014	31.12.2013
<b>8. TILGODEHAVENDER HOS KREDITINSTITUTTER OG CENTRALBANKER</b>		
Tilgodehavender hos kreditinstitutter	15.677	16.263
<b>I alt</b>	<b>15.677</b>	<b>16.263</b>
<b>9. UDLÅN</b>		
Udlån og andre tilgodehavender til dagsværdi	548.619	540.751
Udlån og andre tilgodehavender til amortiseret kostpris	36	36
<b>I alt</b>	<b>548.655</b>	<b>540.787</b>
<b>Udlån og andre tilgodehavender til dagsværdi</b>		
Realkreditudlån	548.447	540.643
Tilgodehavender på udlån i ikke-overtagne ejendomme	172	108
<b>I alt</b>	<b>548.619</b>	<b>540.751</b>
<b>Realkreditudlån</b>		
Saldo primo – nominel værdi	532.487	509.915
Nye lån	28.737	71.694
Ordinære afdrag	-3.451	-6.113
Indfrielse og ekstraordinære afdrag	-24.666	-43.009
<b>Saldo ultimo – nominel værdi</b>	<b>533.107</b>	<b>532.487</b>
Lån udgået ved midlertidig overtagelse af ejendomme	-37	-49
Regulering til dagsværdi	16.392	9.285
<b>Regulering for kreditrisiko</b>		
Individuelle nedskrivninger	-347	-378
Gruppevise nedskrivninger	-669	-702
<b>Saldo ultimo – dagsværdi</b>	<b>548.447</b>	<b>540.643</b>
<b>Tilgodehavender på udlån i ikke-overtagne ejendomme</b>		
Restancer før nedskrivninger	111	111
Udlæg før nedskrivninger	195	91
Nedskrivninger på restancer og udlæg	-133	-94
<b>I alt</b>	<b>172</b>	<b>108</b>
<b>Udlån og andre tilgodehavender til amortiseret kostpris</b>		
Realkreditudlån	27	27
Andre udlån	9	9
<b>I alt</b>	<b>36</b>	<b>36</b>
Opgjort til dagsværdi udgør regnskabsposten 36 mio. kr. ultimo 1. halvår 2014 og 36 mio. kr. ultimo 2013.		
<b>For realkreditudlån er der stillet følgende pengeinstitutgarantier:</b>		
Supplerende garanti ud over pant i ejendommen	8.149	8.126
Lovbestemt garanti for forhåndslån	10.181	10.240
Garanti for lån udbetalt inden der foreligger tinglyst pantebrev	10.521	9.992
<b>I alt</b>	<b>28.851</b>	<b>28.358</b>

# Noter

Beløb i mio. kr.

	30.06.2014	31.12.2013
<b>10. OBLIGATIONER TIL DAGSVÆRDI</b>		
- Egne realkreditobligationer	2.258	2.293
- Andre realkreditobligationer	53.325	79.357
<b>I alt</b>	<b>55.583</b>	<b>81.650</b>
Overført til modregning i "Udstedte obligationer til dagsværdi" – note 14	-2.258	-2.293
<b>Obligationer i alt</b>	<b>53.325</b>	<b>79.357</b>
<b>Heraf:</b>		
Udtrukne obligationer	132	130
<b>11. AKTIVER I MIDLERTIDIG BESIDDELSE</b>		
Restgæld, ultimo	13	22
Udlæg	88	49
Nedskrivninger, ultimo	-60	-43
<b>I alt</b>	<b>41</b>	<b>28</b>
<b>12. ANDRE AKTIVER</b>		
Positiv markedsværdi af afledte finansielle instrumenter	125	166
Tilgodehavende renter og provision på udlån	2.585	2.051
Tilgodehavende renter fra obligationer og kreditinstitutter	521	1.082
Øvrige aktiver	43	43
<b>I alt</b>	<b>3.274</b>	<b>3.342</b>
<b>13. GÆLD TIL KREDITINSTITUTTER</b>		
Gæld til kreditinstitutter, anden gæld	37	39
Gæld til Nykredit Realkredit A/S vedrørende supplerende sikkerhed for SDO-finansieret realkreditudlån	23.823	27.129
Funding af realkreditlån via Nykredit Realkredit A/S	527.184	538.567
<b>I alt</b>	<b>551.044</b>	<b>565.735</b>
<b>Heraf funding af realkreditlån via Nykredit Realkredit A/S</b>		
Saldo primo – nominel værdi	531.233	509.138
Tilgang	81.492	211.655
Udtrækning og opsigelse	-96.952	-183.762
Indfrielse og ekstraordinære afdrag	-2.837	-5.798
<b>Saldo ultimo – nominel værdi</b>	<b>512.936</b>	<b>531.233</b>
Regulering til dagsværdi	14.248	7.334
<b>I alt</b>	<b>527.184</b>	<b>538.567</b>
<b>14. UDSTEDTE OBLIGATIONER TIL DAGSVÆRDI</b>		
Realkreditobligationer udstedt mod pant i fast ejendom		
Saldo primo – nominel værdi	46.909	56.366
Tilgang	-	-
Udtrækning og opsigelse	-2.834	-7.472
Indfrielse og ekstraordinære afdrag	-881	-1.985
<b>Saldo ultimo</b>	<b>43.194</b>	<b>46.909</b>
Modregning af egne obligationer	-2.258	-2.293
Regulering til dagsværdi	2.143	1.952
<b>I alt</b>	<b>43.079</b>	<b>46.568</b>
Obligationer udtrukket til førstkommande kreditortermi	1.465	1.254

# Noter

Beløb i mio. kr.

	30.06.2014	31.12.2013
<b>15. ANDRE PASSIVER</b>		
Rente til udstedte realkreditobligationer, herunder obligationer udstedt af Nykredit Realkredit A/S til funding af realkreditlån i Totalkredit A/S	5.549	7.104
Negativ markedsværdi af afledte finansielle instrumenter	100	168
Øvrige passiver	1.651	1.490
<b>I alt</b>	<b>7.300</b>	<b>8.762</b>
<b>16. EFTERSTILLEDE KAPITALINDSKUD</b>		
Efterstillede kapitalindskud er finansielle forpligtelser i form af ansvarlig lånekapital, som i tilfælde af likvidation eller konkurs først skal fyldestgøres efter de almindelige kreditorkrav. Nykredit Realkredit A/S er kreditor på lånene. Efterstillede kapitalindskud medregnes i kapitalgrundlaget mv. i henhold til EU's kapitalkravsforordning (CRR).		
Nom. DKK 2.600 mio. Lånet forfalder til kurs 100 den 24. juni 2018 og forrentes med 0,45% p.a. over 3 mdr. Cibor.		
Nom. DKK 500 mio. Lånet forfalder til kurs 100 den 1. december 2018 og forrentes med 6,00% p.a. over 3 mdr. Cibor.		
Opgjort til dagsværdi udgør værdien af de to lån 3.100 mio. kr.		
<b>17. IKKE-BALANCEFØRTE POSTER</b>		
<b>Garantier</b>		
Finansgarantier	0	0
Garantier i alt	0	0
<b>Andre forpligtelser</b>		
Øvrige forpligtelser	10	10
Andre forpligtelser i alt	10	10
<b>Ikke-balanceførte poster i alt</b>	<b>10</b>	<b>10</b>
<b>Andre eventualforpligtelse</b>		
Som oplyst i ledelsesberetningen har Jyske Bank taget initiativ til at indlede en voldgiftssag mod Totalkredit. Baggrunden for voldgiftssagen er, at Jyske Bank ikke er enig i Totalkredits opfattelse af, at Jyske Bank er udtrådt af Totalkredit-samarbejdet som følge af Jyske Banks køb af BRFkredit.		
Jyske Bank har pr. 30. juni 2014 henvist kunder til Totalkredit for 79 mia.kr. I henhold til samarbejdsaftalen har Totalkredit løbende afregnet provision til Jyske Bank samt modregnet Jyske Banks andel af konstaterede tab på kundeporteføljen.		
Fra og med medio marts har Totalkredit betragtet Jyske Bank som værende udtrådt af samarbejdet og samtidig ophørt med den løbende betaling til Jyske Bank. Nettobetalingen ville have udgjort 84 mio. kr., såfremt Jyske Bank ikke var udtrådt af samarbejdet.		
Det er fortsat Totalkredits opfattelse, at sagen vil blive afgjort til Totalkredits fordel.		





## Noter

### 18. TRANSAKTIONER OG MELLEMLØB MED NÆRTSTÅENDE PARTER

Som nærtstående parter anses moderselskabet Nykredit Realkredit A/S, København, de tilknyttede og associerede virksomheder til Nykredit Realkredit A/S samt Totalkredit A/S' bestyrelse, direktion og disses nærtstående.

Transaktionerne med Nykredit er baseret på aftaler, og i 2014 har der ikke været usædvanlige transaktioner med nærtstående parter.

Aftalerne omfatter blandt andet koncernintern funding, lånekapital og supplerende sikkerhedsstillelse, provisioner for henviste forretninger, opgaver omkring it-drift og it-udvikling, løn- og personaleadministration, fondsforvaltning og risikostyring samt øvrige administrative opgaver. Salg af varer og tjenesteydelser mellem selskaberne er sket på markedsvilkår eller omkostningsdækkende basis.

Transaktioner med Totalkredits bestyrelse, direktion og disses nærtstående vedrører kun realkreditlån på de vilkår, som er anført i Totalkredits prisoversigt.

Af væsentlige transaktioner med nærtstående parter, som har været gældende/er indgået i 2014, skal følgende nævnes:

#### **Aftaler mellem Totalkredit A/S og Nykredit Realkredit A/S**

Aftale om formidling af realkreditlån til private via Totalkredit A/S (aftalen er indgået på samme vilkår som for øvrige samarbejdspartnere, herunder provisionshonorering).

Hovedaftaler om vilkår for transaktioner på fondsrådet, herunder porteføljestyring.

Aftale om fælles funding af realkreditlån.

#### **Aftaler mellem Totalkredit A/S og Nykredit Mægler A/S**

Aftale om provision i forbindelse med tilgående lånesager.

#### **Aftaler mellem Totalkredit A/S og Nykredit Bank A/S**

Aftale om provision i forbindelse med tilgående lånesager.



# Kapital og solvens

Beløb i mio. kr.

	30.06.2014	31.12.2013
<b>Kapitalgrundlag</b>		
Egenkapital ultimo	16.325	15.655
Forskellen mellem forventede tab og nedskrivninger	-186	-32
Øvrige fradrag	-78	-2
Overgangsjustering af fradrag	149	-
<b>Egentlig kernekapital</b>	<b>16.210</b>	<b>15.621</b>
Overgangsjustering af fradrag		-
Modregning af overskydende fradrag		-
Supplerende kapital (inkl. overgangsjusteringer)	2.480	3.100
Frdrag i den supplerende kapital	-44	-32
<b>Kapitalgrundlag</b>	<b>18.646</b>	<b>18.689</b>
<b>Kapitalkrav</b>		
Kreditrisiko	6.836	6.573
Markedsrisiko	201	198
Operationel risiko	244	246
<b>Kapitalkrav i alt<sup>1</sup></b>	<b>7.281</b>	<b>7.017</b>
<b>Risikoeksponeringer i alt</b>	<b>91.008</b>	<b>87.708</b>
<b>Risikoeksponeringer i alt med overgangsregel</b>	<b>218.008</b>	<b>215.043</b>
<b>Nøgletal</b>		
Egentlig kernekapitalprocent	17,8	17,8
Kapitalprocent	20,4	21,3
<sup>1</sup> Kapitalkravet er underlagt en overgangsregel i henhold til overgangsbestemmelserne i EU's kapitalkravsforordning (CRR). Kapitalkravet skal som minimum udgøre 80% af kapitalkravet under Basel I. Ultimo 1. halvår 2014 er kapitalkravet med overgangsbestemmelserne 17,4 mia. kr.		
<b>Tilstrækkeligt kapitalgrundlag og solvensbehov</b>		
<b>Søjle I – Primære risici</b>		
Kreditrisiko	6.836	6.806
Markedsrisiko	201	239
Operationel risiko	244	183
<b>Søjle I i alt</b>	<b>7.281</b>	<b>7.227</b>
<b>Søjle II – Øvrige risici</b>		
Forringet konjunkturforløb	1.184	904
Andre forhold	846	813
<b>Søjle II i alt</b>	<b>2.030</b>	<b>1.717</b>
<b>Tilstrækkeligt kapitalgrundlag i alt</b>	<b>9.311</b>	<b>8.945</b>
<b>Risikoeksponeringer i alt</b>	<b>91.008</b>	<b>87.708</b>
<b>Solvensbehov, %</b>	<b>10,2</b>	<b>10,2</b>
Kapital- og solvensopgørelsen er opgjort i henhold til Europa-Parlamentets og Rådets forordning (Capital Requirements Regulation) (EU) nr. 575/2013 af 26. juni 2013 samt de danske overgangsregler, der er fastlagt af det danske finanstilsyn.		
Det europæiske finanstilsyn (EBA) offentliggør tekniske standarder til brug for opgørelsen af kapital og risikoeksponeringerne. Der er dog flere af disse tekniske standarder, der ikke er endeligt vedtaget. De endelige standarder vil kunne indeholde bestemmelser, der medfører ændringer i opgørelsen.		
Opgørelserne pr. 31. december 2013 er beregnet i henhold til de på daværende tidspunkt gældende regler i henhold til lov om finansiel virksomhed. Opstillingen er tilpasset den ændrede præsentationsform.		

# Hoved- og nøgletal i fem år

Beløb i mio. kr.

	1. halvår 2014	1. halvår 2013	1. halvår 2012	1. halvår 2011	1. halvår 2010
<b>RESULTATOPGØRELSE</b>					
Netto renteindtægter	2.136	1.567	1.488	1.346	1.406
Netto gebyrindtægter	-856	-768	-578	-553	-470
<b>Netto rente- og gebyrindtægter</b>	<b>1.280</b>	<b>799</b>	<b>910</b>	<b>793</b>	<b>936</b>
Kursreguleringer	-54	-58	-40	-97	-18
Andre driftsindtægter	0	0	1	0	1
Udgifter til personale og administration	199	201	196	186	223
Af- og nedskrivninger på materielle aktiver	0	0	0	0	0
Nedskrivninger på udlån og tilgodehavender mv.	138	245	331	139	56
<b>Resultat før skat</b>	<b>889</b>	<b>296</b>	<b>344</b>	<b>371</b>	<b>640</b>
Skat	218	74	86	93	160
<b>Periodens resultat</b>	<b>671</b>	<b>222</b>	<b>258</b>	<b>278</b>	<b>480</b>
<b>BALANCEN I SAMMENDRAG ULTIMO</b>					
	30.06.2014	30.06.2013	30.06.2012	30.06.2011	30.06.2010
<b>AKTIVER</b>					
Tilgodehavender hos kreditinstitutter	15.677	14.559	23.288	8.871	14.201
Realkreditudlån	548.474	531.185	503.733	459.243	450.279
Obligationer til dagsværdi	53.325	50.393	45.890	26.220	29.740
Øvrige aktiver	3.506	3.577	4.217	4.060	3.677
<b>Aktiver i alt</b>	<b>620.982</b>	<b>599.714</b>	<b>577.128</b>	<b>498.394</b>	<b>497.897</b>
<b>PASSIVER</b>					
Gæld til kreditinstitutter	551.044	521.723	482.187	392.783	373.845
Udstedte obligationer	43.079	52.371	67.368	80.735	99.296
Efterstillede kapitalindsud – supplerende kapital	3.100	3.100	3.100	2.600	2.600
Øvrige passiver	7.434	7.209	9.647	8.742	9.307
Egenkapital	16.325	15.311	14.826	13.534	12.849
<b>Passiver i alt</b>	<b>620.982</b>	<b>599.714</b>	<b>577.128</b>	<b>498.394</b>	<b>497.897</b>
<b>NØGLETAL</b>					
Periodens resultat i procent af gnsn. egenkapital	4,2	1,5	1,8	2,1	3,8
Periodens resultat før skat i procent af gnsn. egenkapital	5,6	1,9	2,4	2,8	5,1
Udlån i forhold til egenkapital	33,6	34,7	34,0	33,9	35,0
Periodens udlånsvækst i procent	0,12	2,4	4,7	1,8	4,6
Periodens nedskrivningsprocent	0,03	0,05	0,07	0,03	0,01
Kapitalprocent (tidligere solvensprocent)	20,4	21,9	19,7	22,8	25,5
Egentlig kernekapitalprocent	17,8	18,3	16,4	19,3	21,3
Gennemsnitligt antal heltidsansatte medarbejdere	126	129	118	121	122



## Hoved- og nøgletal i seks kvartaler

Beløb i mio. kr.

	2. kv. 2014	1. kv. 2014	4. kv. 2013	3. kv. 2013	2. kv. 2013	1. kv. 2013
<b>BASISINDTJENING OG PERIODENS RESULTAT</b>						
<b>Basisindtægter af</b>						
- forretningsdrift	669	639	618	470	406	463
- junior covered bonds	-59	-59	-79	-83	-78	-73
- fonds	-3	-2	-2	-3	0	3
<b>I alt</b>	<b>607</b>	<b>578</b>	<b>537</b>	<b>384</b>	<b>328</b>	<b>393</b>
Driftsomkostninger og afskrivninger	104	95	104	92	106	95
<b>Basisindtjening før nedskrivninger</b>	<b>503</b>	<b>483</b>	<b>433</b>	<b>292</b>	<b>222</b>	<b>298</b>
Nedskrivninger på udlån mv.	120	18	232	90	122	123
<b>Basisindtjening efter nedskrivninger</b>	<b>383</b>	<b>465</b>	<b>201</b>	<b>202</b>	<b>100</b>	<b>175</b>
Beholdningsindtjening	18	23	7	48	18	3
<b>Resultat før skat</b>	<b>402</b>	<b>487</b>	<b>208</b>	<b>250</b>	<b>118</b>	<b>178</b>
Skat	99	119	52	63	29	45
<b>Periodens resultat</b>	<b>303</b>	<b>368</b>	<b>156</b>	<b>187</b>	<b>89</b>	<b>133</b>
<b>BALANCEN I SAMMENDRAG ULTIMO</b>						
	30.06.2014	31.03.2014	31.12.2013	30.09.2013	30.06.2013	31.03.2013
<b>AKTIVER</b>						
Tilgodehavender hos kreditinstitutter	15.677	17.672	16.263	17.913	14.559	16.718
Realkreditudlån	548.474	544.361	540.670	535.768	531.185	528.658
Obligationer til dagsværdi	53.325	92.539	79.357	109.151	50.393	99.557
Øvrige aktiver	3.506	2.971	3.534	4.246	3.577	3.045
<b>Aktiver i alt</b>	<b>620.982</b>	<b>657.543</b>	<b>639.824</b>	<b>667.078</b>	<b>599.714</b>	<b>647.978</b>
<b>PASSIVER</b>						
Gæld til kreditinstitutter	551.044	585.452	565.734	590.041	521.723	566.943
Udstedte obligationer	43.079	44.993	46.568	48.603	52.371	54.799
Efterstillede kapitalindskud – supplerende kapital	3.100	3.100	3.100	3.100	3.100	3.100
Øvrige passiver	7.434	7.976	8.767	9.836	7.209	7.913
Egenkapital	16.325	16.022	15.655	15.498	15.311	15.223
<b>Passiver i alt</b>	<b>620.982</b>	<b>657.543</b>	<b>639.824</b>	<b>667.078</b>	<b>599.714</b>	<b>647.978</b>
<b>NØGLETAL</b>						
Periodens resultat i procent af gnsn. egenkapital p.a.	7,5	9,3	4,0	4,8	2,3	3,5
Basisindtjening efter nedskrivninger i procent af gnsn. egenkapital p.a.	9,5	11,7	5,2	5,3	2,6	4,6
Omkostninger i procent af basisindtægter	17,1	16,5	19,4	24,0	32,4	24,2
Periodens nedskrivningsprocent	0,02	0,00	0,05	0,02	0,02	0,02
Kapitalprocent (tidligere solvensprocent)	20,4	19,3	21,3	21,9	21,9	21,1
Egentlig kernekapitalprocent	17,8	16,8	17,8	18,3	18,3	17,6