

TOTALKREDIT A/S – ET DATTERSELSKAB AF NYKREDIT REALKREDIT A/S OG INDGÅR I NYKREDIT-KONCERNENS REGNSKAB

KVARTALSRAPPORT – 1. JANUAR – 30. SEPTEMBER 2015

Perioden – kort fortalt

- Resultat før skat blev 1.481 mio. kr. mod 1.425 mio. kr. i 1.-3. kvartal 2014, svarende til en fremgang på 4%.
- Basisindtægter af forretningsdrift steg med 14% fra 2.054 mio. kr. til 2.345 mio. kr. Udviklingen skyldes stigende bidrags- og aktivitetsindtægter.
- Driftsomkostningerne udgjorde 407 mio. kr. mod 278 mio. kr. i 1.-3. kvartal 2014. Omkostninger i procent af basisindtægter udgjorde 19,2 mod 14,8 i 1.-3. kvartal 2014.
- Nedskrivninger på udlån udgjorde 405 mio. kr. mod 270 mio. kr. i 1.-3. kvartal 2014. Stigningen kan blandt andet henføres til ejendomme med lav omsættelighed, og risici på lån med udløb af afdragsfrihed i de kommende år.
- Udlånsbestanden opgjort til nominel værdi udgjorde 565 mia. kr. mod 542 mia. kr. primo året. Totalkredits udlånsmarkedsandel udgjorde 38,5% mod 37,9% primo året.

Kapitalgrundlag

- Egenkapitalen udgjorde 18,2 mia. kr. pr. 30. september 2015 mod 17,1 mia. kr. ultimo 2014.
- Kapitalprocenten og den egentlige kernekapitalprocent udgjorde henholdsvis 23,2 og 20,6 mod 20,9 henholdsvis 18,2 ultimo 2014.
- Solvensbehovet udgjorde 11,4% mod 10,6% ultimo 2014.

Information om Totalkredit A/S

Totalkredits kvartalsrapporter og yderligere information om Totalkredit findes på totalkredit.dk.

Kontakt

For yderligere kommentarer kontakt pressechef Jens Theil, Kommunikation, på telefon 44 55 14 50.

Totalkredit A/S
Kalvebod Brygge 1-3
1780 København V
Tlf. 44 55 54 00
www.totalkredit.dk
CVR-nr. 21 83 22 78



Hoved- og nøgletal

Beløb i mio. kr.

	1.-3. kvartal 2015	1.-3. kvartal 2014	Året 2014
Basisindtjening og periodens resultat			
Basisindtægter af			
- forretningsdrift	2.345	2.054	2.829
- sikret seniorgæld	-126	-173	-220
- fonds	-22	-7	-8
I alt	2.197	1.874	2.601
Driftsomkostninger og afskrivninger	407	278	388
Andre driftsudgifter	21	-	-
Basisindtjening før nedskrivninger	1.769	1.596	2.213
Nedskrivninger på udlån mv.	405	270	406
Basisindtjening efter nedskrivninger	1.364	1.326	1.807
Beholdningsindtjening	117	99	125
Resultat før skat	1.481	1.425	1.932
Skat	348	349	474
Periodens resultat	1.133	1.076	1.458
Balance i sammendrag ultimo			
	30.09.2015	30.09.2014	31.12.2014
Aktiver			
Tilgodehavender hos kreditinstitutter	18.384	20.255	23.607
Realkreditudlån til dagsværdi	564.680	552.349	555.593
Obligationer til dagsværdi	87.523	108.592	91.795
Øvrige aktiver	2.703	3.993	3.758
Aktiver i alt	673.311	685.189	674.753
Passiver			
Gæld til kreditinstitutter	624.869	613.738	609.964
Udstedte obligationer til dagsværdi	19.603	42.036	36.229
Efterstillede kapitalindsud – supplerende kapital	3.100	3.100	3.100
Øvrige passiver	7.494	9.585	8.347
Egenkapital	18.245	16.730	17.113
Passiver i alt	673.311	685.189	674.753
Nøgletal			
Periodens resultat i procent p.a. af gnsn. egenkapital	8,5	8,9	8,9
Basisindtjening før nedskrivninger i procent p.a. af gnsn. egenkapital	13,3	13,1	11,0
Omkostninger i procent af basisindtægter	19,2	14,8	14,9
Periodens nedskrivningsprocent	0,07	0,05	0,07
Kapitalprocent (tidligere solvensprocent)	23,2	20,4	20,9
Egentlig kernekapitalprocent	20,6	17,7	18,2
Solvensbehov, %	11,4	10,7	10,6



1.-3. kvartalsrapport 2015

Totalkredits resultat før skat blev 1.481 mio. kr. mod 1.425 mio. kr. i samme periode sidste år. Efter skat blev resultatet 1.133 mio. kr.

Resultatet for 1.-3. kvartal 2015 viser øgede indtægter fra forretningsdrift, faldende nettorenteudgifter til sikret seniorgæld samt en stigning i driftsomkostninger og nedskrivninger på udlån. Endelig viser beholdningsindtjeningen en fremgang.

Basisindtjening før nedskrivninger

Basisindtægter af forretningsdrift udgjorde 2.345 mio. kr. mod 2.054 mio. kr. i 1.-3. kvartal 2014. Udviklingen kan henføres til en stigning i bidragsindtægterne og øgede aktivitetsindtægter.

Bidragsindtægterne og aktivitetsindtægterne steg med henholdsvis 337 mio. kr. og 155 mio. kr. sammenlignet med samme periode sidste år.

Nettorenteudgiften til sikret seniorgæld blev 126 mio. kr. mod 173 mio. kr. i 1.-3. kvartal 2014.

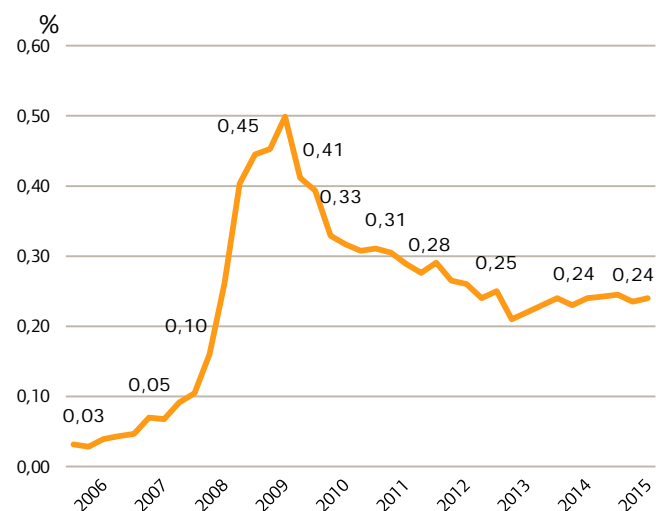
Basisindtægter af fonds blev -22 mio. kr. mod -7 mio. kr. i samme periode sidste år. Basisindtægter af fonds indeholder også renteudgifter vedrørende supplerende kapital på 31 mio. kr.

Driftsomkostningerne udgjorde 407 mio. kr., hvilket var 46% højere end for samme periode sidste år. Stigningen, der var forventet, kan primært henføres til en stigning i it-udgifter, herunder en ændret koncernintern afregning, hvilket skal ses i lyset af, at Totalkredits aktiviteter udgør en stadig større del af koncernens samlede aktiviteter.

Totalkredits bidrag for 3. kvartal 2015 til Afviklingsformuen er skønnet til 21 mio. kr., jf. omtalen under Øvrige forhold.

Basisindtjening før nedskrivninger blev 1.769 mio. kr. mod 1.596 mio. kr. i 1.-3. kvartal 2014.

Restanceprocent på realkreditudlån 75 dage efter termin



Nedskrivninger på udlån mv.

Nedskrivninger på udlån udgjorde 405 mio. kr. mod 270 mio. kr. i samme periode sidste år. Stigningen kan blandt andet henføres til ejendomme med lav omsættelighed, og risici på lån med udløb af afdragsfrihed i de kommende år.

Nedskrivningerne fordeler sig med 287 mio. kr. og 118 mio. kr. for henholdsvis individuelle og gruppevise nedskrivninger mod 287 mio. kr. og -18 mio. kr. i samme periode sidste år. Udgiften i 1.-3. kvartal 2015 svarede til 0,07% af udlånet mod 0,05% for samme periode sidste år.

Periodens konstaterede tab udgjorde i alt 507 mio. kr., hvoraf 206 mio. kr. blev dækket af pengeinstitutterne ved modregning i provisioner eller garantistillelse. I 1.-3. kvartal 2014 udgjorde de konstaterede tab 452 mio. kr., hvoraf 195 mio. kr. blev modregnet.

De samlede nedskrivninger (korrektivkonto) udgjorde i alt 1.378 mio. kr. mod 1.236 mio. kr. primo året. Nedskrivningerne svarer til 0,24% af udlånet.

Nedskrivningerne er fordelt med 569 mio. kr. på individuelle nedskrivninger og 809 mio. kr. på gruppevise nedskrivninger.

Restanceprocenten målt på juniterminen 75 dage efter sidste rettidige betalingsdag er 0,24% mod 0,25% ved forrige termin.

Der blev i 1.-3. kvartal 2015 overtaget 61 ejendomme på tvangsauktion, og der blev solgt 66 ejendomme. Ultimo 3. kvartal 2015 udgjorde beholdningen af overtagne ejendomme 36 mod 41 primo året.

Beholdningsindtjeningen

Beholdningsindtjeningen udgjorde 117 mio. kr. mod 99 mio. kr. i samme periode sidste år.

Udlån

Bruttonydlånet udgjorde 142 mia. kr. mod 65 mia. kr. i 1.-3. kvartal 2014.

Udlånsbestanden opgjort til nominel værdi udgjorde 565 mia. kr., hvilket var en stigning på 23 mia. kr. i forhold til primo året, hvor udlånet udgjorde 542 mia. kr.

Totalkredits markedsandel målt på bestand udgjorde 38,5% ultimo 3. kvartal mod 37,9% primo året.

Belåningsgrader (LTV)

Udlånsbestandens gennemsnitlige LTV (loan-to-value), beregnet som den yderste udlånskroner i hver ejendom, udgjorde 71% ultimo 3. kvartal 2015 mod 76% ved udgangen af 2014.

På den del af udlånsbestanden, der er finansieret med særligt dækkede obligationer, skal der stilles supplerende sikkerhed over for obligationsejerne, når belåningsgraden (LTV) overstiger de fastsatte grænser, som er 80% for ejerboliger og 60% for fritidshuse. Behovet for supplerende sikkerhed har i gennemsnit udgjort 21 mia. kr. i 1.-3. kvartal 2015.



Den supplerende sikkerhed tilvejebringes ved at investere dele af kapitalgrundlaget eller lånte midler, primært midler fra udstedt sikret seniorgæld, i særligt sikre aktiver.

Balance

Balancen udgjorde 673,3 mia. kr. ultimo 3. kvartal 2015 mod 674,8 mia. kr. primo året.

Aktiverne er i al væsentlighed sammensat af tre poster bestående af tilgodehavender hos kreditinstitutter på 18,4 mia. kr., realkreditudlån på 564,7 mia. kr. og en obligationsbeholdning på 87,5 mia. kr.

Passiverne er i hovedposter sammensat af gæld til moderselskabet Nykredit Realkredit A/S på i alt 624,9 mia. kr., hvoraf 611,8 mia. kr. vedrører funding af realkreditlån og 13,0 mia. kr. relaterer til supplerende sikkerhedsstillelse ved SDO-finansieret udlån. Totalkredit havde ultimo 3. kvartal 2015 udstedt egne realkreditobligationer for 19,6 mia. kr.

Egenkapitalen inkl. periodens resultat udgjorde ultimo 3. kvartal 2015 i alt 18,2 mia. kr.

Kapital og solvens

Kapitalgrundlaget udgjorde 20,6 mia. kr., og risikoeksponeringerne udgjorde 88,4 mia. kr., svarende til en kapitalprocent på 23,2. Den egentlige kernekapital udgjorde 18,2 mia. kr., og dermed udgjorde den egentlige kernekapitalprocent 20,6 ultimo 3. kvartal 2015.

Risikoeksponeringen udgjorde efter Basel I-overgangsreglerne 225,1 mia. kr., svarende til et krav om en kapitalprocent på mindst 20,4. Basel I-overgangsreglerne er blevet forlænget og gælder frem til og med 2017. Der arbejdes i Basel-regi med at etablere en afløser for overgangsreglerne.

Totalkredit anvender Nykredits avancerede interne modeller (IRB) til opgørelse af risikoeksponeringer vedrørende kreditrisici. Til opgørelse af risikoeksponeringer for markedsrisiko anvendes standardmetoden, og risikoeksponeringer for operationel risiko opgøres efter basisindikatormetoden.

Totalkredit			
Kapital og solvens			
Mio. kr.	30.09.2015	2014	2013
Kreditrisiko	81.586	87.427	82.155
Markedsrisiko	2.993	2.912	2.476
Operationel risiko	3.775	3.049	3.077
Risikoeksponeringer i alt¹	88.354	93.388	87.708
Egenkapital	18.245	17.113	15.655
Fradrag i den egentlige kernekapital	-14	-82	-34
Egentlig kernekapital	18.232	17.031	15.621
Supplerende kapital	2.170	2.480	3.100
Fradrag i den supplerende kapital	157	29	-32
Kapitalgrundlag	20.559	19.540	18.689
Egentlig kernekapitalprocent	20,6	18,2	17,8
Kapitalprocent	23,2	20,9	21,3
Solvensbehov (Søjle I og Søjle II), %	11,4	10,6	10,2

¹ Kapital- og solvensopgørelsen er opgjort i henhold til Europa-Parlamentets og Rådets kapitalkravsforskrift nr. 575/2013 af 26. juni 2013 samt de danske overgangsregler, der er fastlagt af Finanstilsynet. Risikoeksponeringer i alt med overgangsregel er 225,1 mia. kr. ultimo 3. kvartal 2015, svarende til en kapitalprocent på 20,4.

Solvensbehovet opgøres ud fra det tilstrækkelige kapitalgrundlag, som er den kapital, ledelsen vurderer, der som minimum kræves for at dække alle væsentlige risici. Ved udgangen af 3. kvartal 2015 udgjorde det tilstrækkelige kapitalgrundlag 10,1 mia. kr., svarende til et solvensbehov på 11,4%.

Rating

Totalkredit har fælles funding med Nykredit Realkredit, der er Totalkredits moderselskab. Fælles funding indebærer, at Totalkredit og Nykredit Realkredit ved udbetaling af lån anvender de samme obligationsserier til funding af identiske lån. Nykredit Realkredit udsteder obligationerne, og udstedelsen sker i kapitalcentre, der har topratingen AAA fra Standard & Poor's. Realkreditobligationer udstedt af Totalkredit i kapitalcenter C er ligeledes ratet AAA hos Standard & Poor's. Kapitalcentret er ikke åbent for nyudlån.

Øvrige forhold

Jyske Bank og Totalkredit enes om løsning i voldgiftssag

Jyske Bank og Totalkredit indgik i februar aftale om at forlige den verserende voldgiftssag. Forliget indeholder de nærmere vilkår for Jyske Banks udtræden af Totalkredit-samarbejdet, ligesom parterne samtidig har afklaret en række udestående spørgsmål på øvrige områder, hvor parterne har samarbejdsrelationer.

Som led i forliget modtager Jyske Bank i år en engangsprovision på 83,6 mio. kr., hvilket svarer til 3-4 måneders provision efter den nu ophørte samarbejdsaftale.

Udvidelse af Totalkredits direktion

Underdirektør i Totalkredit Forretningsudvikling Camilla Holm er pr. 30. september 2015 trådt ind i Totalkredits direktion, der herefter består af Troels Bülow-Olsen og Camilla Holm.

Formålet med ændringen er at øge fokus på forretningsudvikling og indtjening samt sikre en stærk repræsentation af Totalkredit – både i samspillet med pengeinstitutterne og i det daglige samarbejde på tværs af Nykredit-koncernen.

Totalkredit-samarbejdet udvides til erhverv

Efter 25 års samarbejde om realkreditlån til private boligejere bevæger Totalkredit-partnerskabet sig nu ind på erhvervsområdet. Fra december 2015 får de første virksomheder tilbudt et erhvervslån, og fra marts 2016 vil det være muligt for alle ca. 60 pengeinstitutter i partnerskabet at tilbyde et Totalkredit-erhvervslån.

Totalkredit-lån tilbydes virksomheder inden for kontor og forretning, boligudlejning samt industri og håndværk.

Udvidelsen til erhvervslån er en styrkelse af Totalkredit-partnerskabet med vækstmuligheder for både pengeinstitutterne i partnerskabet og Totalkredit.

EU-regler for genopretning og afvikling af banker m.fl.

Implementeringen af reglerne medfører blandt andet, at der på sektorniveau skal opbygges en såkaldt afviklingsformue, der har til formål at yde garantier og give lån mv. til kreditinstitutter i forbindelse med anvendelse af restrukturerings- og afviklingsforanstaltningerne.

Der er i forlængelse heraf igangsat en opbygning af en såkaldt afviklingsformue, der skal udgøre mindst 1% af de omfattede virksomheders dækkede indskud. Afviklingsformuen opbygges ved bidrag fra



virksomhederne og skal som udgangspunkt være opbygget senest ved udgangen af 2024.

De endelige opgørelser for 2. halvår 2015, herunder Totalkredits andel, foreligger endnu ikke, men der er i regnskabet for 1.-3. kvartal 2015 udgiftsført 21 mio. kr. svarende til en skønnet udgift for 3. kvartal.

Usikkerhed ved indregning og måling

Måling af visse aktiver og forpligtelser er baseret på regnskabsmæssige skøn, der foretages af selskabets ledelse.

De områder, som indebærer antagelser og skøn, der er væsentlige for regnskabet, omfatter nedskrivninger på udlån og tilgodehavender samt hensatte forpligtelser, jf. omtale i årsrapporten for 2014.

Usikkerhed ved indregning og måling er nærmere omtalt i selskabets regnskabspraksis (note 1 i årsrapporten for 2014), hvortil der henvises.

Forventninger til 2015

Basisindtjeningen efter nedskrivninger for året som helhed forventes at blive ca. 1,6 til 1,7 mia. kr., hvilket svarer til en stigning på ca. 0,2 mia. kr. i forhold til udmeldingen ved offentliggørelsen af årsrapporten for 2014 samt halvårsrapporten for 2015.

Det samlede resultat vil afhænge af udviklingen på boligmarkedet og udviklingen på de finansielle markeder.

Begivenheder efter regnskabsperiodens afslutning

Der er ikke i perioden efter balancedagen og frem til offentliggørelsen af kvartalsrapporten indtruffet begivenheder, der kan ændre vurderingen af kvartalsrapporten.

Anvendt regnskabspraksis

Kvartalsrapporten for 1.-3. kvartal 2015 er udarbejdet i overensstemmelse med lov om finansiell virksomhed samt Finanstilsynets bekendtgørelse om finansielle rapporter for kreditinstitutter og fondsmægler-selskaber m.fl.

Kvartalsrapporten er herudover udarbejdet i overensstemmelse med yderligere danske oplysningskrav til delårsrapporter for udstedere af børsnoterede obligationer.

Alle tal i kvartalsrapporten præsenteres i hele mio. kr. De anførte totaler er udregnet på baggrund af faktiske tal. Som følge af afrundinger til hele mio. kr. kan der være mindre forskelle mellem summen af de enkelte tal og de anførte totaler.

Anvendt regnskabspraksis er uændret sammenlignet med årsrapporten for 2014. Der henvises derfor til beskrivelsen af selskabets regnskabspraksis i årsrapporten for 2014.



Ledelsespåtegning

Bestyrelse og direktion har dags dato behandlet og godkendt kvartalsrapporten for perioden 1. januar – 30. september 2015 for Totalkredit A/S.

Kvartalsrapporten udarbejdes i overensstemmelse med lov om finansiel virksomhed, herunder bekendtgørelse om finansielle rapporter for kreditinstitutter og fondsmæglerselskaber m.fl.

Kvartalsrapporten er herudover udarbejdet i overensstemmelse med yderligere danske oplysningskrav til delårsrapporter for udstedere af børsnoterede obligationer.

Det er vores opfattelse, at regnskabet giver et retvisende billede af selskabets aktiver, passiver og finansielle stilling pr. 30. september 2015 samt af resultatet af selskabets aktiviteter og pengestrømme for regnskabsperioden 1. januar til 30. september 2015.

Det er endvidere vores opfattelse, at ledelsesberetningen indeholder en retvisende redegørelse for udviklingen i selskabets aktiviteter og økonomiske forhold samt en beskrivelse af de væsentligste risici og usikkerhedsfaktorer, som selskabet kan påvirkes af.

Kvartalsrapporten har ikke været underlagt revision eller review.

København, 5. november 2015

Direktion

Troels Bülow-Olsen

Camilla Holm

Bestyrelse

Michael Rasmussen,
formand

Claus E. Petersen,
næstformand

Petter Blondeau

Anne Christiansen

Kim Duus

Karen Frøsig

Søren Holm

Anders Jensen

Michael Holm Jensen

Jari Loch Jensen

Gert Jonassen

Merete Nilausen

Bente Overgaard



Resultat- og totalindkomstopgørelse for 1. januar – 30. september

Beløb i mio. kr.

	Note	1.-3. kvartal 2015	1.-3. kvartal 2014
RESULTATOPGØRELSE			
Renteindtægter	1	12.997	13.149
Renteudgifter	2	9.274	9.869
Netto renteindtægter		3.723	3.281
Gebyrer og provisionsindtægter	3	594	305
Afgivne gebyrer og provisionsudgifter	4	2.063	1.543
Netto rente- og gebyrindtægter		2.255	2.044
Kursreguleringer	5	60	-71
Andre driftsudgifter		21	0
Udgifter til personale og administration	6	408	278
Af- og nedskrivninger på materielle aktiver		0	0
Nedskrivninger på udlån og tilgodehavender mv.	7	405	270
Resultat før skat		1.481	1.425
Skat		348	349
Periodens resultat		1.133	1.076
TOTALINDKOMSTOPGØRELSE			
Totalindkomst			
Periodens resultat		1.133	1.076
Anden totalindkomst		-	-
Periodens totalindkomst		1.133	1.076



Balance ultimo

Beløb i mio. kr.

	Note	30.09.2015	31.12.2014
AKTIVER			
Tilgodehavender hos kreditinstitutter og centralbanker	8	18.384	23.607
Udlån og andre tilgodehavender til dagsværdi	9	564.680	555.777
Udlån og andre tilgodehavender til amortiseret kostpris	9	38	42
Obligationer til dagsværdi	10	87.523	91.795
Udskudte skatteaktiver		2	2
Aktiver i midlertidig besiddelse	11	37	29
Andre aktiver	12	2.637	3.495
Periodeafgrænsningsposter		11	6
Aktiver i alt		673.311	674.753
PASSIVER			
Gæld til kreditinstitutter	13	624.869	609.964
Udstedte obligationer til dagsværdi	14	19.603	36.229
Aktuelle skatteforpligtelser		448	143
Andre passiver	15	7.040	8.200
Gæld i alt		651.960	654.535
Hensatte forpligtelser		6	6
Efterstillede kapitalindskud – supplerende kapital	16	3.100	3.100
Egenkapital			
Aktiekapital		848	848
Reserver			
Reserver i serier		1.646	1.646
Øvrige reserver		14.619	14.619
Overført resultat for perioden		1.133	-
Egenkapital i alt		18.245	17.113
Passiver i alt		673.311	674.753
IKKE-BALANCEFØRTE POSTER			
Garantier mv.	17	0	0
Andre forpligtelser		8	10
I alt		8	10



Egenkapitalopgørelse

Beløb i mio. kr.

	Aktiekapital	Reserver i serier	Øvrige reserver	I alt
Egenkapital 1. januar 2015	848	1.646	14.619	17.113
Periodens resultat	-	-	1.133	1.133
Totalindkomst i alt for perioden	-	-	1.133	1.133
Egenkapital 30. september 2015	848	1.646	15.752	18.245
Egenkapital 1. januar 2014	848	1.646	13.161	15.655
Periodens resultat	-	-	1.076	1.076
Totalindkomst i alt for perioden	-	-	1.076	1.076
Egenkapital 30. september 2014	848	1.646	14.236	16.730

Aktiekapitalen består af 8.480.442 stk. aktier a 100 kr. Aktierne er ikke opdelt i klasser. Nykredit Realkredit A/S ejer den samlede aktiekapital.

Totalkredit indgår i dette selskabs koncernregnskab og i koncernregnskabet for Foreningen Nykredit, Kalvebod Brygge 1-3, København, der ejer 89,8% af Nykredit Realkredit A/S. Offentliggjorte regnskaber for Foreningen Nykredit kan rekvireres ved henvendelse til foreningen.

Reserver i serier er en bunden fondsreserve etableret i henhold til § 220 i lov om finansiel virksomhed i forbindelse med Totalkredits omdannelse til aktieselskab i år 2000. Kapitalen anvendes til dækning af lovmæssige kapitalkrav og kan i øvrigt kun anvendes til dækning af underskud, der ikke dækkes af beløb, der kan anvendes til udbytte i aktieselskabet.



Pengestrømsopgørelse

Beløb i mio. kr.

	30.09.2015	30.09.2014
Periodens resultat efter skat	1.133	1.076
Regulering for ikke-kontante driftsposter, afskrivninger og nedskrivninger		
Af- og nedskrivninger på materielle aktiver	0	0
Nedskrivninger på udlån	405	270
Periodeafgrænsningsposter, netto	-4	0
Beregnet skat af periodens resultat	348	349
Regulering i øvrigt	-193	-3
I alt	556	616
Periodens resultat reguleret for ikke-kontante driftsposter	1.689	1.692
Ændring i driftskapital		
Udlån	-9.303	-12.015
Indlån og gæld til kreditinstitutter	14.905	48.004
Udstedte realkreditobligationer	-16.626	-4.532
Anden driftskapital	-118	128
I alt	-11.142	31.585
Betalt selskabsskat netto	-42	-51
Pengestrømme fra driftsaktivitet	-9.495	33.226
Pengestrømme fra investerings- og finansieringsaktivitet		
Finansielle anlægsaktiver	4.272	-29.234
I alt	4.272	-29.234
Pengestrømme i alt	-5.223	3.992
Likvider primo	23.607	16.263
Likvider ultimo	18.384	20.255



Noter

Beløb i mio. kr.

	1.-3. kvartal 2015	1.-3. kvartal 2014
1. RENTEINDTÆGTER		
Tilgodehavender hos kreditinstitutter	-20	15
Udlån og andre tilgodehavender	9.100	9.501
Bidrag	3.434	3.097
Obligationer:		
- Egne realkreditobligationer	12	12
- Andre realkreditobligationer	489	470
Afledte finansielle instrumenter:		
- Rentekontrakter	-6	67
I alt	13.009	13.162
Renter af egne realkreditobligationer modregnet i renteudgifter – note 2	-12	-12
I alt	12.997	13.149
2. RENTEUDGIFTER		
Funding af realkreditudlån via Nykredit Realkredit A/S	8.641	8.733
Udstedte obligationer	356	741
Anden gæld til Nykredit Realkredit A/S	258	368
Efterstillede kapitalindskud	31	39
Øvrige renteudgifter	0	0
I alt	9.286	9.881
Modregning af renter af egne realkreditobligationer – note 1	-12	-12
I alt	9.274	9.869
3. GEBYRER OG PROVISIONSINDTÆGTER		
Lånesagsgebyrer ved nyudlån	374	189
Kurtage og øvrige gebyrer	220	116
I alt	594	305
4. AFGIVNE GEBYRER OG PROVISIONSUDGIFTER		
Gebyr for lånesagsbehandling	416	153
Provisioner til låneformidlere	1.476	1.275
Kurtage og øvrige gebyrer	171	115
I alt	2.063	1.543
5. KURSREGULERINGER		
Realkreditudlån	-11.898	-7.686
Obligationer	-27	34
Valuta-, rente- og andre kontrakter samt afledte finansielle instrumenter	-77	71
Øvrige forpligtelser	163	-176
Udstedte obligationer, herunder gæld til Nykredit Realkredit A/S vedr. obligationer udstedt af Nykredit Realkredit A/S i forbindelse med funding af realkreditudlån ydet af Totalkredit A/S	11.898	7.686
I alt	60	-71

Noter

Beløb i mio. kr.

	1.-3. kvartal 2015	1.-3. kvartal 2014
6. UDGIFTER TIL PERSONALE OG ADMINISTRATION		
Aflønning af bestyrelse og direktion	4	4
Personaleudgifter	54	61
Administrationsomkostninger	349	213
I alt	408	278
Aflønning af bestyrelse og direktion		
Bestyrelse:		
Honorar mv.	1	1
Direktion:		
Lønninger	3	3
Pensioner	0	0
I alt	4	4
Personaleudgifter:		
Lønninger	43	50
Pensioner	5	5
Andre udgifter til social sikring og afgifter	6	6
I alt	54	61
Antal beskæftigede		
Gennemsnitligt antal beskæftigede omregnet til heltidsbeskæftigede	118	124
7. NEDSKRIVNINGER PÅ UDLÅN OG TILGODEHAVENDER		
Forskydning i nedskrivninger på udlån, individuelle	297	312
Forskydning i nedskrivninger på udlån, gruppevise	118	-18
Periodens konstaterede tab	200	142
Indgået på tidligere afskrevne fordringer	-8	-5
Nedskrivninger på udlån og tilgodehavender i alt	607	431
Værdiregulering af aktiver i midlertidig besiddelse	4	34
Tab dækket af sikkerhedsstillelse fra pengeinstitutter	-206	-195
I alt	405	270
Specifikation af nedskrivninger på udlån		
Individuelle nedskrivninger	569	506
Gruppevise nedskrivninger	809	684
Nedskrivninger i alt	1.378	1.190
Individuelle nedskrivninger på udlån		
Nedskrivninger primo	545	472
Periodens nedskrivninger	450	416
Tilbageførte nedskrivninger	-152	-104
Værdiregulering af overtagne ejendomme	-25	-40
Nedskrivninger, der er konstateret tabt	-248	-238
Nedskrivninger ultimo	569	506
Gruppevise nedskrivninger på udlån		
Nedskrivninger primo	691	702
Periodens nedskrivninger, netto	118	-18
Nedskrivninger ultimo	809	684



Noter

Beløb i mio. kr.

	1.-3. kvartal 2015	1.-3. kvartal 2014
7. NEDSKRIVNINGER PÅ UDLÅN OG TILGODEHAVENDER, fortsat		
Individuelle nedskrivninger på overtagne ejendomme		
Nedskrivninger primo	99	104
Overført fra ikke-overtagne ejendomme	25	40
Nedskrivninger i periodens løb	36	38
Tilbageførte nedskrivninger	-32	-3
Nedskrivninger, der er konstateret tabt	-59	-72
Nedskrivninger ultimo	70	107
Specifikation af udlån		
Udlån, hvor der nedskrives individuelt	2.364	2.164
Nedskrivninger	-569	-506
Udlån efter nedskrivninger	1.795	1.658
Udlån, hvor der nedskrives gruppevis	37.861	31.038
Nedskrivninger	-809	-684
Udlån efter nedskrivninger	37.052	30.354

Noter

Beløb i mio. kr.

	30.09.2015	31.12.2014
8. TILGODEHAVENDER HOS KREDITINSTITUTTER OG CENTRALBANKER		
Tilgodehavender hos kreditinstitutter	18.384	23.607
I alt	18.384	23.607
9. UDLÅN		
Udlån og andre tilgodehavender til dagsværdi	564.680	555.777
Udlån og andre tilgodehavender til amortiseret kostpris	38	42
I alt	564.718	555.819
Udlån og andre tilgodehavender til dagsværdi		
Realkreditudlån	564.384	555.566
Tilgodehavender på udlån i ikke-overtagne ejendomme	296	212
I alt	564.680	555.777
Realkreditudlån		
Saldo primo – nominel værdi	541.715	532.487
Nye lån	142.028	114.036
Ordinære afdrag	-5.066	-6.448
Indfrielse og ekstraordinære afdrag	-113.609	-98.360
Saldo ultimo – nominel værdi	565.067	541.715
Lån udgået ved midlertidig overtagelse af ejendomme	-57	-51
Regulering til dagsværdi	807	15.002
Regulering for kreditrisiko		
Individuelle nedskrivninger	-625	-409
Gruppevise nedskrivninger	-809	-691
Saldo ultimo – dagsværdi	564.384	555.566
Tilgodehavender på udlån i ikke-overtagne ejendomme		
Restancer før nedskrivninger	111	135
Udlæg før nedskrivninger	129	213
Nedskrivninger på restancer og udlæg	56	-136
I alt	296	212
Udlån og andre tilgodehavender til amortiseret kostpris		
Realkreditudlån	23	27
Andre udlån	15	15
I alt	38	42
Opgjort til dagsværdi udgør regnskabsposten 38 mio. kr. ultimo 1.-3. kvartal 2015 og 42 mio. kr. ultimo 2014.		
For realkreditudlån er der stillet følgende pengeinstitutgarantier:		
Supplerende garanti ud over pant i ejendommen	17.927	7.971
Lovbestemt garanti for forhåndslån	14.462	11.584
Garanti for lån udbetalt inden der foreligger tinglyst pantebrev	22.131	30.092
I alt	54.520	49.647



Noter

Beløb i mio. kr.

	30.09.2015	31.12.2014
10. OBLIGATIONER TIL DAGSVÆRDI		
- Egne realkreditobligationer	2.118	2.880
- Andre realkreditobligationer	87.142	91.414
- Statsobligationer	382	380
I alt	89.642	94.675
Overført til modregning i "Udstedte obligationer til dagsværdi" – note 14	-2.118	-2.880
Obligationer i alt	87.523	91.795
11. AKTIVER I MIDLERTIDIG BESIDDELSE		
Restgæld, ultimo	40	35
Udlæg	32	37
Nedskrivninger, ultimo	-35	-43
I alt	37	29
12. ANDRE AKTIVER		
Positiv markedsværdi af afledte finansielle instrumenter	20	74
Tilgodehavende renter og provision på udlån	1.672	2.186
Tilgodehavende renter fra obligationer og kreditinstitutter	883	1.204
Øvrige aktiver	62	31
I alt	2.637	3.495
13. GÆLD TIL KREDITINSTITUTTER		
Gæld til kreditinstitutter, anden gæld	69	65
Gæld til Nykredit Realkredit A/S vedr. supplerende sikkerhed for SDO-finansieret realkreditudlån	13.000	19.294
Gæld til Nykredit Realkredit A/S vedr. funding af realkreditudlån	611.800	590.605
I alt	624.869	609.964
Heraf gæld til Nykredit Realkredit A/S vedr. funding af realkreditudlån		
Saldo primo – nominel værdi	576.936	531.233
Tilgang	226.408	237.267
Udtrækning og opsigelse	-182.310	-184.647
Indfrielse og ekstraordinære afdrag	-9.254	-6.917
Saldo ultimo – nominel værdi	611.780	576.936
Regulering til dagsværdi	20	13.669
I alt	611.800	590.605
14. UDSTEDTE OBLIGATIONER TIL DAGSVÆRDI		
Realkreditobligationer udstedt mod pant i fast ejendom		
Saldo primo – nominel værdi	37.776	46.909
Tilgang	-	-
Udtrækning og opsigelse	-15.072	-6.963
Indfrielse og ekstraordinære afdrag	-1.882	-2.170
Saldo ultimo	20.822	37.776
Modregning af egne obligationer	-2.118	-2.880
Regulering til dagsværdi	899	1.333
I alt	19.603	36.229
Obligationer udtrukket til førstkommande kreditortermin	1.051	3.949



Noter

Beløb i mio. kr.

	30.09.2015	31.12.2014
15. ANDRE PASSIVER		
Rente til udstedte realkreditobligationer, herunder obligationer udstedt af Nykredit Realkredit A/S til funding af realkreditudlån i Totalkredit A/S	5.978	6.669
Negativ markedsværdi af afledte finansielle instrumenter	56	58
Øvrige passiver	1.006	1.473
I alt	7.040	8.200
16. EFTERSTILLEDE KAPITALINDSKUD		
Efterstillede kapitalindskud er finansielle forpligtelser i form af ansvarlig lånekapital, som i tilfælde af likvidation eller konkurs først skal fyldestgøres efter de almindelige kreditorkrav. Nykredit Realkredit A/S er kreditor på lånene. Efterstillede kapitalindskud medregnes i kapitalgrundlaget mv. i henhold til EU's kapitalkravsforordning.		
Nom. 2.600 mio. kr. Lånet forfalder til kurs 100 den 24. juni 2018 og forrentes med 0,45% p.a. over 3 mdr. Cibor.		
Nom. 500 mio. kr. Lånet forfalder til kurs 100 den 1. december 2018 og forrentes med 6,00% p.a. over 3 mdr. Cibor.		
Opgjort til dagsværdi udgør værdien af de to lån 3.100 mio. kr.		
17. IKKE-BALANCEFØRTE POSTER		
Garantier		
Finansgarantier	0	0
Garantier i alt	0	0
Andre forpligtelser		
Øvrige forpligtelser	8	10
Andre forpligtelser i alt	8	10
Ikke-balanceførte poster i alt	8	10



Noter

18. TRANSAKTIONER OG MELLEMLØB MED NÆRTSTÅENDE PARTER

Som nærtstående parter anses moderselskabet Nykredit Realkredit A/S, København, de tilknyttede og associerede virksomheder til Nykredit Realkredit A/S samt Totalkredit A/S' bestyrelse, direktion og disses nærtstående.

Transaktionerne med Nykredit er baseret på aftaler, og i 2015 har der ikke været usædvanlige transaktioner med nærtstående parter.

Aftalerne omfatter blandt andet koncernintern funding, lånekapital og supplerende sikkerhedsstillelse, provisioner for henviste forretninger, opgaver omkring it-drift og it-udvikling, løn- og personaleadministration, fondsforvaltning og risikostyring samt øvrige administrative opgaver. Salg af varer og tjenesteydelser mellem selskaberne er sket på markedsvilkår eller omkostningsdækkende basis.

Transaktioner med Totalkredits bestyrelse, direktion og disses nærtstående vedrører kun realkreditlån på de vilkår, som er anført i Totalkredits prisoversigt.

Af væsentlige transaktioner med nærtstående parter, som har været gældende/er indgået i 2015, skal følgende nævnes:

Aftaler mellem Totalkredit A/S og Nykredit Realkredit A/S

Aftale om fælles funding af realkreditudlån.

Aftale om formidling af realkreditlån til private via Totalkredit A/S (aftalen er indgået på samme vilkår som for øvrige samarbejdspartnere, herunder provisionshonorering).

Hovedaftaler om vilkår for transaktioner på fondsområdet, herunder porteføljestyring.

Aftaler mellem Totalkredit A/S og Nykredit Mægler A/S

Aftale om provision i forbindelse med tilgående lånesager.

Aftaler mellem Totalkredit A/S og Nykredit Bank A/S

Aftale om provision i forbindelse med tilgående lånesager.



Kapital og solvens

Beløb i mio. kr.

	30.09.2015	31.12.2014
Kapitalgrundlag		
Egenkapital ultimo	18.245	17.113
Forskellen mellem forventede tab og nedskrivninger	-	-128
Øvrige fradrag	-14	-56
Overgangsjustering af fradrag	-	102
Egentlig kernekapital	18.232	17.031
Supplerende kapital (inkl. overgangsjusteringer)	2.170	2.480
Fradrag i den supplerende kapital	157	80
Overgangsjustering af fradrag	-	-51
Modregning af overskydende fradrag	-	-
Kapitalgrundlag	20.559	19.540
Kapitalkrav		
Kreditrisiko	6.527	6.994
Markedsrisiko	239	233
Operationel risiko	302	244
Kapitalkrav i alt	7.068	7.471
Kapitalkrav i alt med overgangsregel¹	18.008	17.916
Risikoeksponeringer i alt	88.354	93.388
Nøgletal		
Egentlig kernekapitalprocent	20,6	18,2
Kapitalprocent	23,2	20,9
¹ Kapitalkravet er underlagt en overgangsregel i henhold til overgangsbestemmelserne i EU's kapitalkravsforordning. Kapitalkravet skal som minimum udgøre 80% af kapitalkravet under Basel I.		
Tilstrækkeligt kapitalgrundlag og solvensbehov		
Søjle I – primære risici		
Kreditrisiko	6.527	6.994
Markedsrisiko	239	233
Operationel risiko	302	244
Søjle I i alt	7.068	7.471
Søjle II – øvrige risici		
Forringet konjunkturløb	1.425	1.311
Andre forhold	1.591	1.071
Søjle II i alt	3.016	2.382
Tilstrækkeligt kapitalgrundlag i alt	10.084	9.853
Risikoeksponeringer i alt	88.354	93.388
Solvensbehov, %	11,4	10,6
Kapital- og solvensopgørelsen er opgjort i henhold til Europa-Parlamentets og Rådets kapitalkravsforordning nr. 575/2013 af 26. juni 2013 samt de danske overgangsregler, der er fastlagt af Finanstilsynet.		



Hoved- og nøgletal i fem år

Beløb i mio. kr.

	1.-3. kvartal 2015	1.-3. kvartal 2014	1.-3. kvartal 2013	1.-3. kvartal 2012	1.-3. kvartal 2011
RESULTATOPGØRELSE					
Netto renteindtægter	3.723	3.281	2.400	2.394	2.066
Netto gebyrindtægter	-1.469	-1.238	-1.172	-922	-858
Netto rente- og gebyrindtægter	2.255	2.043	1.228	1.472	1.208
Kursreguleringer	60	-71	-55	-190	-67
Andre driftsudgifter	21	0	0	1	0
Udgifter til personale og administration	408	278	293	2.187	278
Af- og nedskrivninger på materielle aktiver	0	0	0	0	0
Nedskrivninger på udlån og tilgodehavender mv.	405	270	335	444	267
Resultat før skat	1.481	1.425	545	552	596
Skat	348	349	136	138	149
Periodens resultat	1.133	1.076	409	414	447
BALANCE I SAMMENDRAG ULTIMO					
	30.09.2015	30.09.2014	30.09.2013	30.09.2012	30.09.2011
AKTIVER					
Tilgodehavender hos kreditinstitutter	18.384	20.255	17.913	22.460	18.979
Realkreditudlån	564.680	552.349	535.768	512.613	473.184
Obligationer til dagsværdi	87.523	108.592	109.151	119.687	72.727
Øvrige aktiver	2.724	3.993	4.246	4.931	5.346
Aktiver i alt	673.311	685.189	667.078	659.691	570.236
PASSIVER					
Gæld til kreditinstitutter	624.869	613.738	590.041	566.757	460.636
Udstedte obligationer	19.603	42.036	48.603	62.989	80.699
Efterstillede kapitalindsud – supplerende kapital	3.100	3.100	3.100	3.100	2.600
Øvrige passiver	7.494	9.585	9.836	11.863	12.598
Egenkapital	18.245	16.730	15.498	14.982	13.703
Passiver i alt	673.311	685.189	667.078	659.691	570.236
NØGLETAL					
Periodens resultat i procent af gnsn. egenkapital	6,4	6,6	2,7	2,9	3,3
Periodens resultat før skat i procent af gnsn. egenkapital	8,4	8,8	3,6	3,8	4,4
Udlån i forhold til egenkapital	31,0	33,0	34,6	34,2	34,5
Periodens udlånsvækst i procent	1,6	0,7	3,6	6,1	2,7
Periodens nedskrivningsprocent	0,07	0,05	0,06	0,09	0,06
Kapitalprocent (tidligere solvensprocent)	23,2	20,4	21,9	20,7	21,4
Egentlig kernekapitalprocent	20,6	17,7	18,3	17,3	18,2
Gennemsnitligt antal heltidsansatte medarbejdere	118	124	129	121	120



Hoved- og nøgletal i seks kvartaler

Beløb i mio. kr.

	3. kvartal 2015	2. kvartal 2015	1. kvartal 2015	4. kvartal 2014	3. kvartal 2014	2. kvartal 2014
BASISINDTJENING OG PERIODENS RESULTAT						
Basisindtægter af						
- forretningsdrift	802	750	793	775	746	669
- sikret seniorgæld	-39	-43	-44	-47	-55	-59
- fonds	-7	-7	-8	-1	-2	-3
I alt	756	700	741	727	689	607
Driftsomkostninger og afskrivninger	159	142	127	110	79	104
Basisindtjening før nedskrivninger	597	558	614	617	610	503
Nedskrivninger på udlån mv.	96	153	156	136	132	120
Basisindtjening efter nedskrivninger	501	405	459	481	478	383
Beholdningsindtjening	11	-9	115	26	58	18
Resultat før skat	511	396	574	507	536	402
Skat	120	93	135	125	131	99
Periodens resultat	391	303	439	382	405	303
BALANCE I SAMMENDRAG ULTIMO						
	30.09.2015	30.06.2015	31.03.2015	31.12.2014	30.09.2014	30.06.2014
AKTIVER						
Tilgodehavender hos kreditinstitutter	18.384	22.048	28.160	23.607	20.255	15.677
Realkreditudlån	564.680	559.804	563.453	555.593	552.349	548.474
Obligationer til dagsværdi	87.523	79.278	113.770	91.795	108.592	53.325
Øvrige aktiver	2.724	2.915	3.459	3.758	3.993	3.506
Aktiver i alt	673.311	664.045	708.842	674.753	685.189	620.982
PASSIVER						
Gæld til kreditinstitutter	624.869	613.545	653.649	609.964	613.738	551.044
Udstedte obligationer	19.603	22.018	25.880	36.229	42.036	43.079
Efterstillede kapitalindsud – supplerende kapital	3.100	3.100	3.100	3.100	3.100	3.100
Øvrige passiver	7.494	7.528	8.661	8.347	9.585	7.434
Egenkapital	18.245	17.854	17.552	17.113	16.730	16.325
Passiver i alt	673.311	664.045	708.842	674.753	685.189	620.982
NØGLETAL						
Periodens resultat i procent af gnsn. egenkapital p.a.	8,7	6,8	10,1	9,0	9,8	7,5
Basisindtjening efter nedskrivninger i procent af gnsn. egenkapital p.a.	11,2	9,2	10,6	11,4	11,6	9,5
Omkostninger i procent af basisindtægter	20,8	20,3	17,1	15,1	11,5	17,1
Periodens nedskrivningsprocent	0,02	0,03	0,03	0,02	0,02	0,02
Kapitalprocent	23,2	21,4	19,4	20,9	20,4	20,4
Egentlig kernekapitalprocent	20,6	19,0	17,2	18,2	17,7	17,8