

Til NASDAQ OMX Copenhagen A/S
og pressen

19. maj 2010

KVARTALSRAPPORT – NYKREDIT BANK KONCERNEN

1. JANUAR 2010 – 31. MARTS 2010

- Koncernens resultat før skat udgjorde 160 mio. kr. mod 165 mio. kr. i 1. kvartal 2009. Ses der bort fra bankens betalinger til bankpakke I, udgør resultatet 319 mio. kr., hhv. 277 mio. kr. i 1. kvartal 2009.
- Perioden viste en tilfredsstillende fremgang i basisindtægter på 223 mio. kr. (+36%) til 846 mio. kr. Sammenlignet med 1. kvartal 2009 viste alle forretningsområder et øget indtægtsniveau.
- Nedskrivninger på udlån mv. steg med 118 mio. kr. til 181 mio. kr., hvoraf Erhverv tegnede sig for en forøgelse på 101 mio. kr. Hensættelser tilknyttet bankpakke I gav en udgift på 72 mio. kr., svarende til en stigning på 49 mio. kr. Periodens nedskrivningsprocent udgjorde 0,3 mod 1,6 for hele 2009 og 0,1 i 1. kvartal 2009. Banken har i 1. kvartal 2010 foretaget en hensættelse på 72 mio. kr., svarende til bankens forventning til yderligere tab på bankpakke I. Hensættelsen udgør herefter i alt 340 mio. kr.
- Administrationsomkostninger mv. udgjorde i alt 380 mio. kr. mod 319 mio. kr. i 1. kvartal 2009.
- Balancen udgjorde 204 mia. kr., hvilket er en stigning på 16,4 mia. kr. i forhold til ultimo 2009.
- Likviditeten var i 1. kvartal fortsat god med en overdækning i forhold til lovkrav om likviditet på 243,8% mod 323,9% ultimo 2009. Der er i kvartalet foretaget nyudstedelse af obligationer under EMTN-programmet for 3,7 mia. kr. med en løbetid på 3 år. Udstedelsen er sket uden anvendelse af bankens ramme for individuel statsgaranti.
- Solvens- og kernekapitalprocenten udgjorde begge 12,4 mod 12,3 ultimo 2009.
- Egenkapitalen var på 10.346 mio. kr. mod 10.227 mio. kr. ultimo 2009.
- Resultat før skat forrentede egenkapitalen med 6,2% p.a. mod 9,2% i 1. kvartal 2009 og -0,5% i hele 2009.
- Nykredit Bank A/S er den 1. april 2010 fusioneret med Forstædernes Bank. Proformaopgørelse af resultat og balance for de fusionerede virksomheder fremgår af side 33, hvortil der henvises.

FORVENTNINGER TIL 2010

1. kvartal 2010 viste en tilfredsstillende stigning i basisindtægter og lavere nedskrivninger på udlån end forventet ved årets start. Fortsætter den positive udvikling fra 1. kvartal 2010, er det ledelsens forventning, at Nykredit Bank vil få et positivt resultat før skat. En mindre gunstig udvikling vil kunne give et resultat før skat mellem nul og -1,0 mia. kr.

INFORMATION OM NYKREDIT BANK KONCERNEN

Nykredit Bank koncernens kvartalsrapport og yderligere information om Nykredit Bank koncernen findes på nykredit.dk.

Kontakt

Bestyrelsesformand Karsten Knudsen – tlf. 44 55 19 04
Bankdirektør Bjørn Mortensen – tlf. 44 55 18 95

Nykredit Bank A/S
Kalvebod Brygge 1-3
1780 København V
Tlf. 44 55 18 00

CVR-nr. 10 51 96 08

Hovedtal for Nykredit Bank koncernen

Beløb i mio. kr.	Nykredit Bank koncernen					
	1. kv. 2010	Året 2009	1. kv. 2009	1. kv. 2008	1. kv. 2007	1. kv. 2006
RESULTATOPGØRELSE I SAMMENDRAG						
Netto rente- og gebyrindtægter	674	2.652	650	387	307	183
Kursreguleringer	196	354	0	-20	197	120
Andre driftsindtægter	10	31	9	6	2	8
Udgifter til personale og administration	378	1.316	315	244	198	154
Andre driftsudgifter og afskrivninger	89	404	93	2	1	1
Nedskrivninger på udlån og tilgodehavender mv.	253	1.225	86	2	-13	-6
Resultat af kapitalandele i associerede og tilknyttede virksomheder	-	-138	-	-	-	-
Resultat før skat	160	-46	165	125	320	162
Skat	41	31	46	31	89	45
Periodens resultat	119	-77	119	94	231	117
BALANCE ULTIMO						
Aktiver						
Kassebeholdning og tilgodehavender hos centralbanker og i kreditinstitutter	48.494	47.443	29.139	22.327	19.052	15.365
Udlån og andre tilgodehavender til dagsværdi	13.241	11.883	25.679	8.171	3.295	5.014
Udlån og andre tilgodehavender til amortiseret kostpris	45.739	45.428	47.485	43.538	34.084	21.950
Obligationer til dagsværdi og aktier	61.971	54.234	68.782	59.952	52.550	46.226
Andre aktivposter	34.409	28.425	34.326	13.542	8.919	7.631
I alt aktiver	203.854	187.413	205.411	147.530	117.900	96.186
Passiver						
Gæld til kreditinstitutter og centralbanker	65.787	53.609	73.401	84.330	72.670	49.402
Indlån og anden gæld	41.735	46.965	44.207	31.700	21.903	24.329
Udstedte obligationer til amortiseret kostpris	37.804	41.539	39.184	4.541	1.630	1.741
Øvrige ikke-afledte finansielle forpligtelser til dagsværdi	14.327	6.798	4.728	7.041	8.020	9.954
Øvrig gæld	33.376	27.870	34.189	11.323	7.888	6.173
I alt gæld	193.029	176.781	195.709	138.935	112.111	91.599
Hensatte forpligtelser	479	405	79	2	17	56
Efterstillede kapitalindskud	-	-	2.400	2.400	1.300	800
Egenkapital	10.346	10.227	7.223	6.193	4.472	3.731
I alt passiver	203.854	187.413	205.411	147.530	117.900	96.186
IKKE-BALANCEFØRTE POSTER						
Eventualforpligtelser	16.371	19.626	10.080	11.277	9.247	8.493
Andre forpligtende aftaler	8.476	9.387	8.570	8.365	6.163	3.600
NØGLETAL						
Solvensprocent	12,4	12,3	11,6	9,8	9,8	9,8
Kernekapitalprocent	12,4	12,3	8,7	7,2	7,7	8,4
Egenkapitalforrentning i % før skat	1,6	-0,5	2,3	2,0	7,3	4,4
Egenkapitalforrentning i % efter skat	1,2	-0,9	1,7	1,5	5,3	3,2
Indtjening pr. omkostningskrone	1,22	0,98	1,33	1,50	2,72	2,09
Renterisiko i %	0,7	0,1	0,9	2,4	4,3	3,0
Valutaposition i %	2,5	0,7	1,5	11,7	12,3	5,2
Valutarisiko i %	0,0	0,0	0,0	0,1	0,1	0,2
Udlån i forhold til indlån	1,4	1,2	1,7	1,6	1,7	1,1
Udlån i forhold til egenkapital	5,7	5,6	10,1	8,3	8,4	7,2
Periodens udlånsvækst i %	2,9	-24,0	-2,9	14,4	15,3	2,1
Overdækning i % i forhold til lovkrav om likviditet	243,8	323,9	165,0	64,9	65,4	103,3
Summen af store engagementer i %	70,7	62,1	75,9	130,2	289,4	400,1
Periodens nedskrivningsprocent	0,3	1,6	0,1	0,0	0,0	0,0
Gennemsnitligt antal medarbejdere omregnet til heltid	674	729	779	641	552	467
Nøgletallene er beregnet i overensstemmelse med regnskabsbekendtgørelsens definitioner.						

1. KVARTAL 2010 I HOVEDTRÆK

Koncernens resultat før skat blev et overskud på 160 mio. kr. mod et overskud på 165 mio. kr. i 1. kvartal 2009. Resultatet rummer en række positive udviklingstendenser, men var som helhed ikke helt tilfredsstillende.

I forhold til 1. kvartal 2009 steg basisindtægterne således tilfredsstillende med 223 mio. kr. (36%), der var bredt forankret i de enkelte forretningsområder. Omkostninger mv. steg med i alt 226 mio. kr. fordelt med 59 mio. kr. til administration mv., mens nedskrivninger på udlån og hensættelser på bankpakke I blev forøget med hhv. 118 mio. kr. og 49 mio. kr. i forhold til 1. kvartal 2009.

Basisindtægter fra forretningsdrift steg fra 600 mio. kr. i 1. kvartal 2009 til 775 mio. kr. Udviklingen var præget af øgede indtægter fra alle forretningsområder.

Indtægter fra positioner i Kalvebod-udstedelserne gav en indtægt på 44 mio. kr., hvilket var 14 mio. kr. over niveauet i 1. kvartal 2009. I 1. kvartal 2009 omfattede posten yderligere -59 mio. kr. vedrørende Proprietary Trading-aktiviteter, der i 4. kvartal 2009 blev overført til Nykredit Realkredit A/S.

Netto rente- og gebyrindtægter steg med 24 mio. kr. (4%) til 674 mio. kr. Kursreguleringer gav et resultat på 196 mio. kr. mod 0 mio. kr. i 1. kvartal 2009. Kursreguleringer fra obligationer, aktier og valuta udgjorde 238 mio. kr.

mod 752 mio. kr. i 1. kvartal 2009, mens kursregulering af derivater udgjorde -42 mio. kr. mod -728 mio. kr. i 1. kvartal 2009. Ændringer i kursreguleringer skal vurderes i sammenhæng med udviklingen i netto renteindtægter, idet banken i høj grad anvender kombinationer af rentebærende finansielle aktiver og forpligtelser samt derivater i den daglige drift, herunder swaps til brug for rentesikring.

Basisindtægter fra fonds udgjorde 27 mio. kr. mod 52 mio. kr. i 1. kvartal 2009. Inkl. beholdningsindtjeningen på 34 mio. kr. udgjorde indtægterne i alt 61 mio. kr. mod 88 mio. kr. i 1. kvartal 2009. Ændringen afspejlede dels forskydningen i den risikofri rente, der i 1. kvartal 2010 udgjorde gennemsnitligt 1,1% mod 2,9% i 1. kvartal 2009, dels stigningen i bankens egenkapital.

Udgifter til personale og administration steg i alt med 63 mio. kr. til 378 mio. kr.

Udgifter til personale faldt med 16 mio. kr. til 160 mio. kr., hvilket skal ses i sammenhæng med reduktionen i det gennemsnitlige antal medarbejdere fra 779 i 1. kvartal 2009 til 674, hvilket især var en følge af overførsel af medarbejdere til moderselskabet, Nykredit Realkredit A/S.

Modsat steg øvrige omkostninger til administration mv. med 79 mio. kr. til 218 mio. kr. Udviklingen var især en effekt af øgede it-relaterede omkostninger og afregninger til

moderselskabet som følge af et øget aktivitetsniveau, herunder at opgaver, der tidligere var forankret i banken, nu udføres af fællesfunktioner i moderselskabet.

Provisioner til bankpakke I udgjorde 87 mio. kr., hvilket var på niveau med 1. kvartal 2009.

Udgifter til nedskrivninger på udlån og hensættelser på garantier mv. udgjorde 181 mio. kr., mens udgifter (hensættelser) til bankpakke I udgjorde 72 mio. kr. Sammenlignet med 1. kvartal 2009 steg nedskrivninger mv. med 118 mio. kr., mens hensættelser på bankpakke I blev forøget med 49 mio. kr. Af den samlede stigning på 167 mio. kr. tegnede Erhverv sig for 124 mio. kr. Periodens nedskrivningsprocent udgjorde herefter 0,3 mod 1,6 i hele 2009 og 0,1 i 1. kvartal 2009.

Den beregnede skat udgjorde 41 mio. kr., svarende til ca. 25% af resultatet før skat.

Resultat efter skat udgjorde herefter 119 mio. kr., hvilket var uændret sammenlignet med 1. kvartal 2009.

Nykredit Bank koncernen - Resultat før skat for 1. januar til 31. marts fordelt på forretningsområder

Mio. kr.	Privat		Erhverv		Markets & Asset Management		Koncernposter ¹		I alt	
	2010	2009	2010	2009	2010	2009	2010	2009	2010	2009
Basisindtægter fra forretningsdrift	143	105	211	129	421	366	-	-	775	600
Basisindtægter fra egne tradingpositioner ⁴	-	-	-	-	44	-29	-	-	44	-29
Basisindtægter fra koncernposter	-	-	-	-	-	-	27	52	27	52
Basisindtægter i alt	143	105	211	129	465	337	27	52	846	623
Driftsomkostninger	84	55	110	98	186	166	-	-	380	319
Provision til bankpakke I	12	9	48	49	27	31	-	-	87	89
Basisindtjening før nedskrivninger	47	41	53	-18	252	140	27	52	379	215
Nedskrivninger på udlån mv.	30	19	143	42	8	2	-	-	181	63
Hensættelser tilknyttet bankpakke I	10	2	39	16	23	5	-	-	72	23
Basisindtjening efter nedskrivninger	7	20	-129	-76	221	133	27	52	126	129
Beholdningsindtjening ²	-	-	-	-	-	-	34	36	34	36
Periodens resultat før skat	7	20	-129	-76	221	133	61	88	160	165
Indtægter/omkostninger	1,1	1,2	0,6	0,6	1,9	1,6	-	-	1,2	1,3
Aktiver pr. 31.03.2010 og ultimo 2009	12.898	12.840	34.508	34.219	148.868	132.575	7.580	7.779	203.854	187.413
Gennemsnitligt allokert forretningskapital ³	805	398	4.625	4.517	1.139	1.817	129	87	6.698	6.819
Basisindtj. efter nedskrivninger i % af forretningskapital (p.a.)	3,5	20,1	-11,5	-6,5	77,6	29,1	-	-	9,6	7,6

¹ Omfatter indtægter fra fonds, der ikke er allokert til de enkelte forretningsområder, og som indgår i bankens egenbeholdning, samt ikke-allokerede omkostninger.

² Beholdningsindtjening svarer til afkastet fra egenbeholdningen ud over den risikofri rente. Fastlæggelsen af den risikofri rente er ændret sammenlignet med 2009. Sammenligningstal er korrigeret.

³ Forretningskapitalen er opgjort efter Basel II-principperne og er baseret på den metode, der anvendes ved opgørelse af den "tilstrækkelige basiskapital".

⁴ Omfatter indtægter fra Proprietary Trading i 1. kvartal 2009 og kursreguleringer fra beholdningen af efterstillede kapitalindskud i danske pengeinstitutter (Kalvebod-udstedelser).

FORVENTNINGER TIL 2010

Nykredit Bank og Forstædernes Bank fusionerede pr. 1. april 2010 med regnskabsmæssig virkning pr. 1. januar 2010. Bankens forventninger til 2010 afspejler dette forhold. Forventningen er i øvrigt uændret sammenlignet med oplysningerne i årsrapporten for 2009.

Basisindtægter fra forretningsdrift forventes i den resterende del af året at ligge på niveau med 1. kvartal. Da en betydelig del af bankens indtægter kan henføres til obligationsbeholdninger mv., er niveauet dog stærkt afhængigt af udviklingen på rentemarkedet.

Lønninger og administrationsomkostninger forventes at holde sig på nogenlunde samme niveau som i 1. kvartal, mens udviklingen i dansk økonomi, herunder boligpriser og arbejdsløshed mv., giver risiko for fortsatte kredittab.

Sammenfattende forventes et resultat før nedskrivninger og skat lige over niveauet i 2009, hvor resultat før nedskrivninger og skat udgjorde 1.179 mio. kr. i Nykredit Bank og proforma 1.370 mio. kr. i den fusionerede bank.

Fortsætter den positive udvikling fra 1. kvartal 2010, er det ledelsens forventning, at Nykredit Bank vil få et positivt resultat før skat. En mindre gunstig udvikling vil kunne give et resultat før skat mellem nul og -1,0 mia. kr.

Solvens

Det er ledelsens intention at fastholde Nykredit Banks nuværende stærke kapital- og solvensgrundlag. Den fusionerede banks kernekapitalprocent forventes derfor i niveauet 12,4, svarende til niveauet i Nykredit Bank koncernen.

ØVRIGE FORHOLD**Fusion med Forstædernes Bank A/S**

Fusionen mellem Nykredit Bank A/S og Forstædernes Bank er endeligt godkendt på en ekstraordinær generalforsamling den 17. marts 2010. Fusionen er efterfølgende godkendt af Finanstilsynet og Erhvervs- og Selskabsstyrelsen. Proforma resultat og balance for den fusionerede bank fremgår af side 33.

BEGIVENHEDER EFTER 31. MARTS 2010

Ud over fusionen med Forstædernes Bank er der i perioden frem til offentliggørelsen af kvartalsrapporten ikke indtruffet væsentlige begivenheder.

FORRETNINGSOMRÅDER

Nykredit Bank koncernen er opbygget omkring en helhedsorganisation, hvilket bl.a. betyder, at Nykredits kunder har én organisatorisk indgang til Nykredit.

Koncernenheden Kunder omfatter alle Nykredits salgskanaler, og kunderne vælger selv, i hvor høj grad de ønsker personlig betjening i centrene, selvbetjening via nettet eller telefonen. Hertil kommer kompetencecentre Nykredit Markets og Nykredit Asset Management, der varetager koncernens forretninger tilknyttet handel med værdipapirer, derivater, kapital- og investeringsforvaltning samt pensionsopsparing mv.

Nykredit Bank koncernens regnskabsrapportering er centreret omkring segmenterne: Privat, Erhverv og Markets & Asset Management.

Sammenlignet med 2009 er forretningsområderne tilpasset koncernens Strategi 2013. I præsentationen betyder ændringen, at dele af bankens asset management-aktiviteter, og i mindre omfang erhvervsaktiviteter, er overført til forretningsområde Privat. Sammenlignings-tal er tilpasset.

Privat

Forretningsområdet omfatter husstande og mindre landbrug, der typisk benytter sig af samme produktudbud som privatkunder.

Privat fik et resultat på 7 mio. kr. mod 20 mio. kr. i 1. kvartal 2009.

Basisindtægterne steg med 38 mio. kr., fra 105 mio. kr. til 143 mio. kr. som følge af øgede nettorenteindtægter og indtægter fra gebyrer. Udviklingen var bl.a. en effekt af, at udlån steg fra 11,1 mia. kr. pr. 31. marts 2009 til 12,9 mia. kr., mens indlån steg fra 11,3 mia. kr. pr. 31. marts 2009 til 12,6 mia. kr. Endvidere steg indtægter fra Finans- og Investeringsrådgivning.

Omkostninger steg med 32 mio. kr. til 96 mio. kr., hvoraf udgifter til bankpakke I beløb sig til 12 mio. kr. mod 9 mio. kr. i 1. kvartal 2009. Omkostningerne udviklede sig generelt som forventet.

Nedskrivninger og hensættelser gav en udgift på 40 mio. kr. mod 21 mio. kr. i 1. kvartal 2009. I stigningen på 19 mio. kr. indgår øgede hensættelser på bankpakke I med 8 mio. kr. Selv om kvartalet viste en stigende udgift, er der fortsat tale om et relativt behersket niveau i forhold til de samlede udlån og garantier på ca. 21 mia. kr. Stigningen reflekterer dog, at

der er tale om en generelt øget kreditrisiko på udlån til private.

I/O-nøgletallet udgjorde 1,1 mod 1,2 i 1. kvartal 2009.

Udlånet var med 12,9 mia. kr. nogenlunde uændret i forhold til 31. december 2009. Indlånet var med 12,6 mia. kr. ligeledes uændret sammenlignet med 31. december 2009.

Erhverv

Forretningsområdet omfatter erhvervsvirksomheder, landbrug og boligudlejning, herunder andelsboliger og alment byggeri.

På trods af en betydelig fremgang i basisindtægter realiserede forretningsområdet i 1. kvartal 2010 et utilfredsstillende negativt resultat på 129 mio. kr. som følge af øgede udgifter til nedskrivninger mv.

Basisindtægter steg med 82 mio. kr. til 211 mio. kr. sammenlignet med 1. kvartal 2009. Især viste koncernkunder en fremgang fra 63 mio. kr. til 138 mio. kr., mens øvrige erhverv gav en stigning fra 66 mio. kr. i 1. kvartal 2009 til 73 mio. kr.

Kursreguleringer på erhvervsobligationer og derivater mv. udgjorde -24 mio. kr. mod -54 mio. kr. i 1. kvartal 2009.

Udgifter til nedskrivninger og hensættelser steg med 124 mio. kr. fra 58 mio. kr. i 1. kvartal 2009 til 182 mio. kr. i 1. kvartal 2010. Af stigningen udgjorde hensættelser på bankpakke I 23 mio. kr.

Driftsomkostninger steg fra 147 mio. kr. til 158 mio. kr., hvilket var som forventet.

Resultaterne fra forretningsområdets tilknyttede og associerede virksomheder udgjorde -1,4 mio. kr. mod -29 mio. kr. i 1. kvartal 2009.

I/O-nøgletallet var uændret 0,6.

Udlån udgjorde 32,8 mia. kr. mod 33,0 mia. kr. ultimo 2009, mens indlån var 21,2 mia. kr. mod 23,1 mia. kr. ultimo 2009.

Markets & Asset Management

Forretningsområdet varetager Nykredit koncernens forretninger inden for handel med værdipapirer og derivater, kapitalformidling og -forvaltning samt pensionsopsparing. Proprietary Trading indgår i 1. kvartal 2009.

Markets & Asset Management fik et resultat før skat på 221 mio. kr. mod 133 mio. kr. i 1. kvartal 2009, svarende til en fremgang på 88 mio. kr.

Basisindtægterne steg med 128 mio. kr. til 465 mio. kr. Stigningen var bredt forankret blandt forretningsområdets aktiviteter. Således steg indtægterne i Asset Management med 46 mio. kr., mens Nykredit Markets inkl. Treasury og egne tradingpositioner viste en samlet stigning på 82 mio. kr.

På Markets-området viste især Credit Trading og Equity Products et godt kvartal sammenlignet med 1. kvartal 2009, men også de øvrige forretningsområder havde et godt aktivitetsniveau. Den samlede formue under forvaltning i Nykredit Asset Management udgjorde 70,3 mia. kr. mod 65,8 mia. kr. ultimo 2009, mens formue under administration steg fra 228,4 mia. kr. ultimo 2009 til 245,1 mia. kr.

Egne tradingpositioner viste en udvikling fra -29 mio. kr. i 1. kvartal 2009 til 44 mio. kr. i 2010. Udviklingen skyldes en kursstigning i Kalvebod-udstedelserne fra 30 mio. kr. i 1. kvartal 2009 til 44 mio. kr., samt at Proprietary Trading i 2009 indgik i resultatet med -59 mio. kr. Proprietary Trading blev i 4. kvartal 2009 overført til moderselskabet, Nykredit Realkredit A/S.

Driftsomkostninger steg med 16 mio. kr. til 213 mio. kr. Udviklingen lå under ét på et forventet niveau.

I/O-nøgletallet udgjorde 1,9 mod 1,6 i 1. kvartal 2009.

Forretningsområdets udlån (reverse-udlån) udgjorde 13,2 mia. kr. mod 11,9 mia. kr. ultimo 2009. Udlånene er bl.a. indgået med pensionskasser, investeringsforeninger og -selskaber.

Indlån udgjorde 7,9 mia. kr. pr. 31. marts 2010 mod 11,1 mia. kr. ultimo 2009. Hertil kom 9,7 mia. kr. i form af repoforretninger pr. 31. marts 2010, der indgår i regnskabsposten Ikke-afløede finansielle forpligtelser til dagsværdi. Ultimo 2009 udgjorde beløbet 0,5 mia. kr.

NYKREDIT BANK KONCERNEN BALANCE, EGENKAPITAL OG SOLVENS

Balance

Balancen udgjorde 203,9 mia. kr. mod 187,4 mia. kr. ultimo 2009, hvilket svarede til en stigning på 16,4 mia. kr. eller 8,8%.

Udlån til dagsværdi og amortiseret kostpris steg i forhold til ultimo 2009 med 1,7 mia. kr. til 59,0 mia. kr. Stigningen kunne primært henføres til reverse-udlån til dagsværdi.

Obligationer steg fra 54,0 mia. kr. ultimo 2009 til 61,8 mia. kr. Beholdningens størrelse skal især ses i lyset af bankens repoaktiviteter og handelspositioner og yderligere bankens høje likviditet, hvoraf en del var placeret i værdipapirer. Beholdningen omfattede primært statsobligationer og realkreditobligationer med en høj rating. I beholdningen indgår obligationer, hvor de underliggende aktiver består af efterstillede kapitalindskud i danske pengeinstitutter (Kalvebod-udstedelser). Posten udgjorde ca. 1,2 mia. kr., hvilket svarede til niveauet pr. 31. december 2009.

Andre aktiver udgjorde 34,2 mia. kr. mod 28,2 mia. kr. ultimo 2009. Heraf udgjorde positive markedsværdier af afledte finansielle instrumenter 26,7 mia. kr., der var tilknyttet bankens handel med derivater og egne positioner indgået til regnskabsmæssig sikring mv. I betydeligt omfang er disse forretninger indgået på afdækket basis og skal ses i sammenhæng med, at der i regnskabsposten Andre passiver indgår negative markedsværdier af afledte finansielle instrumenter med 24,9 mia. kr.

Indlån udgjorde 41,7 mia. kr. mod 47,0 mia. kr. ultimo 2009. Udviklingen kunne væsentligst henføres til forretninger på markeds- og erhvervsområderne.

Udstedte obligationer faldt i forhold til ultimo 2009 fra 41,5 mia. kr. til 37,8 mia. kr. Posten blev reduceret i overensstemmelse med bankens forventninger til likviditetsbehovet, og ændringen dækker blandt andet over løbende indfrielse og en ny offentlig 3-årig euroobligationsudstedelse på 3,7 mia. kr. Udstedelsen, der blev foretaget uden anvendelse af den individuelle statsgaranti, skete til en tilfredsstillende marginal.

Øvrige ikke-afledte finansielle forpligtelser til dagsværdi steg fra 6,8 mia. kr. til 14,3 mia. kr. I posten indgår såvel indlån som negative værdipapirbeholdninger tilknyttet repotransaktioner.

Andre passiver udgjorde 33,4 mia. kr. mod 27,9 mia. kr. ultimo 2009. Beløbet var fortrinsvis sammensat af negative markedsværdier af afledte finansielle instrumenter med 24,9 mia. kr. og skyldige renter med 7,9 mia. kr.

Egenkapital

Egenkapitalen udgjorde 10.346 mio. kr. pr. 31. marts 2010. Sammenlignet med ultimo 2009, hvor kapitalen udgjorde 10.227 mio. kr., er der tale om en forøgelse på 119 mio. kr., svarende til periodens resultat efter skat.

Egenkapitalen var ens i Nykredit Bank A/S og Nykredit Bank koncernen, idet der anvendes identiske principper for indregning og måling.

Nykredit Bank koncernen**Egenkapital og -udvikling**

Mio. kr.	31.03.2010	31.03.2009	31.12.2009
Egenkapital primo	10.227	7.104	7.104
Kapitaludvidelse og overkurs	-	-	3.200
Anden til- og afgang	-	-	-
Periodens resultat	119	119	-77
Egenkapital ultimo perioden	10.346	7.223	10.227

Nykredit Bank koncernen**Basiskapital og solvens**

Mio. kr.	31.03.2010	31.03.2009	31.12.2009
Aktiekapital	4.175	2.575	4.175
Overført overskud eller underskud mv.	6.171	4.648	6.052
Kernekapital	10.346	7.223	10.227
Primære og andre fradrag i kernekapital	514	194	675
Supplerende kapital	-	2.400	-
I alt	9.832	9.429	9.552
Primære og andre fradrag	-	108	-
Basiskapital efter fradrag	9.832	9.321	9.552
I alt vægtede poster	79.541	80.616	77.452
Solvensprocent	12,4	11,6	12,3
Kernekapitalprocent	12,4	8,7	12,3

Nykredit Bank A/S**Overblik over ratings**

	Moody's Investors Service	Standard & Poor's
Kort rating	P-1	A-1
Lang rating	A1	A+
Bank Financial Strength Rating	C-	

Kapitalgrundlag og solvens

Nykredit Bank skal have et kapitalgrundlag, der understøtter bankens risikoprofil og vækststrategi.

I Nykredit koncernen koncentrerer kapitalberedskabet i videst muligt omfang i moderselskabet Nykredit Realkredit A/S.

Nykredit Banks kapitalgrundlag og solvens er beskrevet i rapporten "Risiko- og kapitalstyring 2009", som findes på nykredit.dk/rapporter.

Nykredit Bank har Finanstilsynets tilladelse til at anvende de avancerede IRB-metoder ved opgørelsen af kapitalkravet for udlån til private og de grundlæggende IRB-metoder ved opgørelse af kapitalkravet for udlån til erhverv. For stats- og instituteksponeringer anvender banken standardmetoden.

Basiskapital efter fradrag steg med 0,3 mia. kr. i forhold til ultimo 2009.

Vægtede aktiver steg i forhold til ultimo 2009 med 2,1 mia. kr. Stigningen skyldes en forøgelse af poster med kreditrisiko mv. samt øgede poster med operationel risiko.

Nykredit Bank koncernens solvensprocent udgjorde 12,4 pr. 31. marts 2010 mod 12,3 ultimo 2009 og 11,6 pr. 31. marts 2009.

Kernekapitalprocenten udgjorde 12,4 mod 12,3 ultimo 2009 og 8,7 ultimo 1. kvartal 2009. Stigningen i kernekapital sammenlignet med 1. kvartal 2009 kan bl.a. henføres til tegning af ny kernekapital i 2009 på 3,2 mia. kr. og en samtidig førtidsindfrielse af supplerende kapital på 2,4 mia. kr.

Ratings

Bankens ratings er uændrede sammenlignet med ultimo 2009.

Nedskrivninger og hensættelser

Periodens resultat effekt

Nedskrivninger på udlån gav en udgift på 180 mio. kr. mod 65 mio. kr. i 1. kvartal 2009, mens hensættelser og garantier inkl. bankpakke I udgjorde 73 mio. kr. mod 21 mio. kr., hvilket i alt gav en stigning på 167 mio. kr.

Udgiften dækker over individuelle nedskrivninger på 145 mio. kr. og gruppevise nedskrivninger på 108 mio. kr. I 1. kvartal 2009 udgjorde beløbene hhv. 74 mio. kr. og 12 mio. kr. Udviklingen i gruppevise nedskrivninger skal ses i lyset af udviklingen i låntagernes bonitet.

Hensættelser på garantier indgår i individuelle nedskrivninger.

I forhold til de samlede udlån og garantier udgjorde udgiften 0,3% mod 0,1% i 1. kvartal 2009. På privatområdet var udgiftsprocenten 0,2, på erhvervsområdet 0,4 og på Markets & Asset Management 0,2. I 4. kvartal 2009 var der tale om en udgiftsprocent på 1,6%.

Størstedelen af periodens udgift kunne henføres til Erhverv med 182 mio. kr., svarende til en stigning på 124 mio. kr. i forhold til 1. kvartal 2009. Privat viste en stigning på 19 mio. kr., mens Markets & Asset Management steg med 24 mio. kr., der i al væsentlighed kunne henføres til hensættelser på bankpakke I.

Af periodens udgift på 253 mio. kr. kunne 47% henføres til 10 større engagementer, inkl. bankpakke I.

Nedskrivninger og hensættelser ultimo

De samlede nedskrivninger udgjorde 1.756 mio. kr. mod 774 mio. kr. pr. 31. marts 2009.

I forhold til ultimo 2009, hvor nedskrivningerne udgjorde 1.580 mio. kr., var der tale om en stigning på 176 mio. kr. Individuelle nedskrivninger steg med 68 mio. kr., mens gruppevise nedskrivninger blev forøget med 108 mio. kr.

På Erhverv steg nedskrivningerne med 137 mio. kr. til 1.577 mio. kr., mens Privat steg fra

72 mio. kr. til 103 mio. kr. Nedskrivninger tilknyttet Markets & Asset Management steg fra 68 mio. kr. ultimo 2009 til 76 mio. kr. som følge af øgede gruppevise nedskrivninger.

Hensættelser på garantier udgjorde 347 mio. kr. mod 77 mio. kr. pr. 31. marts 2009 og 273 mio. kr. ultimo 2009. I forhold til ultimo 2009 er hensættelserne således steget med 74 mio. kr., der i al væsentlighed kan henføres til bankpakke I.

De samlede hensættelser på bankpakke I udgjorde 340 mio. kr. mod 268 mio. kr. ultimo 2009.

I forhold til de samlede udlån og garantier udgjorde nedskrivninger og hensættelser 2,7% mod 2,4% ultimo 2009. Ca. 65% af de samlede nedskrivninger og hensættelser var koncentreret på 10 større engagementer, hvilket stort set var uændret i forhold til ultimo 2009.

Nykredit Bank koncernen 1. kvartal 2010

Mio. kr.	Privat		Erhverv		Markets & Asset Management		I alt	
	1. kv. 2010	1. kv. 2009	1. kv. 2010	1. kv. 2009	1. kv. 2010	1. kv. 2009	1. kv. 2010	1. kv. 2009
Nedskrivninger primo året	72	30	1.440	674	68	10	1.580	714
Overført primo året	-	-	-	-53	-	53	-	0
Nedskrivninger og tilbageførsler	31	20	135	43	8	1	174	64
Valutakursreguleringer	-	-	7	-	-	-	7	-
Tidligere nedskrevet, der er tabt i 1. kvartal	0	2	5	2	0	-	5	4
Nedskrivninger pr. 31. marts	103	48	1.577	662	76	64	1.756	774
Heraf individuelle	79	39	1.394	537	64	63	1.537	639
Heraf gruppevise	24	9	183	125	12	1	219	135
Hensættelser								
Hensat primo	27	5	181	41	65	10	273	56
Hensat ultimo	50	7	189	54	108	16	347	77
Heraf vedrørende bankpakke I	49	7	183	46	108	16	340	69
Driftspåvirkning								
Periodens nye nedskrivninger, netto	31	19	135	43	8	1	174	63
Indgået på tidligere nedskrevne udlån	1	1	-	0	-	-	1	1
Tab uden forudgående nedskrivning	-	1	7	2	-	-	7	3
I alt nedskrivninger på udlån	30	19	142	45	8	1	180	65
Hensættelser på garantier	10	2	40	13	23	6	73	21
Driftspåvirkning i alt	40	21	182	58	31	7	253	86

Udlån, garantier, nedskrivninger og hensættelser fordelt på brancher

Mio. kr.	Udlån og garantier		Nedskrivninger og hensættelser	
	31.03.2010	31.12.2009	31.03.2010	Året 2009
Offentlige	446	173	0	0
Landbrug, jagt, skovbrug og fiskeri	3.270	2.927	29	26
Fremstillingsvirksomhed	8.572	8.004	309	277
Bygge- og anlægsvirksomhed	989	1.074	10	9
Handel, restaurations- og hotelvirksomhed	2.676	2.757	192	187
Transport, post og telefon	2.229	2.407	14	13
Kredit- og finansieringsvirksomhed samt forsikringsvirksomhed	13.324	12.478	807	707
Ejendomsadministration og -handel, forretningsservice	15.421	17.362	311	248
Øvrige erhverv	8.600	8.902	305	289
I alt erhverv	55.081	55.911	1.977	1.756
Private	19.824	20.853	126	97
I alt	75.351	76.937	2.103	1.853

Fordelingen er baseret på offentlige branchestatistikker og er derfor ikke direkte sammenlignelig med bankens forretningsområder.

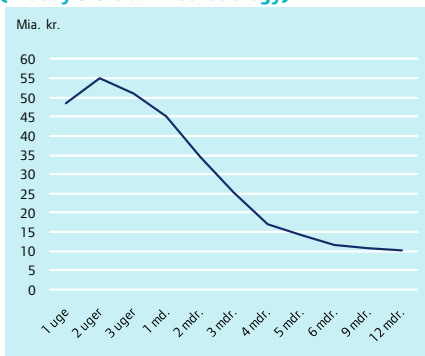
Nykredit Bank A/S

12-måneders likviditet



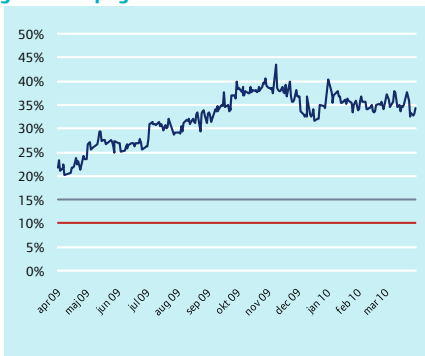
Nykredit Bank A/S

Stresstest af likviditet (Moody's Global Methodology)



Nykredit Bank A/S

Likviditet i % af gælds- og garantiforpligtelser



Fordelingen af udlån og garantier hhv. nedskrivninger og hensættelser på brancher er nogenlunde uændret sammenlignet med ultimo 2009.

Den største del af nedskrivningerne indgik i gruppen Kredit- og finansieringsvirksomhed med 807 mio. kr., svarende til 38,4% af de samlede korrekter. Ultimo 2009 udgjorde beløbet 707 mio. kr. (38,2%). Pr. 31. marts 2010 kunne 733 mio. kr. henføres til ebh fonden, Dansk Pantebrevsbørs og bankpakke I. Ultimo 2009 udgjorde beløbet 646 mio. kr.

De samlede udlån og garantier udgjorde 75,4 mia. kr. mod 76,9 mia. kr. ultimo 2009. Fordelingen på brancher var stort set uændret i forhold til ultimo 2009.

Udlån mv. til Kredit- og finansieringsvirksomhed udgjorde 13,3 mia. kr. mod 12,5 mia. kr. ultimo 2009. Der var fortrinsvis tale om reverse-udlån til pensionskasser, investerings- og finansieringsvirksomhed, hvor risikoen på lånene var afdækket via sikkerhed i børsnoterede obligationer.

Udlån mv. tilknyttet Ejendomsadministration - handel og service udgjorde 15,4 mia. kr., svarende til et fald på 1,9 mia. kr. i forhold til ultimo 2009. Det er fortsat ledelsens vurdering, at eksponeringen på ejendomsmarkedet er på et rimeligt niveau bankens størrelse og kapitalgrundlag taget i betragtning. Sammenlignet med ultimo 2009 steg nedskrivningerne med 63 mio. kr. til 311 mio. kr. Heraf steg gruppevis nedskrivninger med 38 mio. kr. til 68 mio. kr.

Garantier

Banken udsteder løbende garantier, herunder garantier stillet over for realkreditinstitutter. Ifølge regnskabsreglerne skal garantier gennemgås løbende, og der skal foretages hensættelser til tab, hvis det skønnes nødvendigt.

Pr. 31. marts 2010 var der hensat i alt 347 mio. kr. til at imødegå tab på garantier mod 273 mio. kr. ultimo 2009. Af den samlede hensættelse pr. 31. marts 2010 kunne 340 mio. kr. henføres til bankpakke I, svarende til en stigning på 72 mio. kr. i forhold til ultimo 2009.

LIKVIDITETSSTYRING

Risikoen for at lide tab som følge af, at den aktuelle likviditetsbeholdning ikke er tilstrækkelig til at dække de aktuelle betalingsforpligtelser, betegnes likviditetsrisiko. En nærmere gennemgang heraf og oplysninger om koncernens risikostyring fremgår af årsrapporten for 2009, side 15.

Nykredit Bank overvåger dagligt bankens balance- og likviditetssituation. Banken styrer balancen ud fra aktiverne og passivernes likviditetsgrad og opererer i den forbindelse med handels- og anlægsbeholdningen. Til handelsbeholdningen medregnes en beholdning af kreditobligationer og bankens reverseforretninger. Ubelånte værdipapirer i handelsbeholdningen udgør på kortere sigt en likviditetsbuffer, der kan benyttes i tilfælde af uforudsete træk på bankens likviditet. Bankens bestyrelses likviditetsinstruks indeholder minimumskrav til størrelsen af bankens likviditetsbuffer.

I 1. kvartal 2010 udgjorde likviditetsbufferen i gennemsnit 49,5 mia. kr. mod et gennemsnit på 43,0 mia. kr. i hele 2009 og 66,7 mia. kr. pr. 31. december 2009.

Som et led i bankens likviditetsberedskab har banken gennem ECP- og EMTN-programmerne udstedt obligationer for samlet 37,8 mia. kr. pr. 31. marts 2010 mod 41,5 mia. kr. ultimo 2009. Under bankens EMTN-program er der i kvartalet foretaget nye udstedelser for 3,7 mia. kr. Nyudstedelsen har en løbetid på 3 år og er foretaget uden anvendelse af bankens individuelle statsgaranti og til en tilfredsstillende marginal.

Lov om finansiel virksomhed indeholder et minimumskrav på 10% til en banks likviditet i forhold til reducerede gælds- og garantiforpligtelser. Nykredit Bank opererer med et internt likviditetskrav på 15%. Pr. 31. marts 2010 udgjorde nøgletallet "Overdækning i forhold til lovkrav om likviditet" 243,8% mod 323,9% ultimo 2009 og 165,0% pr. 31. marts 2009.

Finansielle risici

Metoder til opgørelse og beskrivelse af finansielle risici er oplyst i årsrapporten for 2009, side 20 mfl., hvortil der henvises.

Value-at-Risk udgjorde 24 mio. kr. pr. 31. marts 2010 mod 32 mio. kr. pr. 31. marts 2009. Gennemsnittet for 1. kvartal 2010 udgjorde 23 mio. kr. mod 50 mio. kr. for 1. kvartal 2009 og 33 mio. kr. for hele 2009.

Udviklingen i Value-at-Risk i forhold til 1. kvartal 2009 skal ses i lyset af mindsket risikotagning og faldende volatiliteter især i rentespændet mellem inkonverterbare og variabelt forrentede realkreditobligationer. Endvidere er Value-at-Risk i mere behersket omfang påvirket af, at Proprietary Trading er overført til Nykredit Realkredit i 4. kvartal 2009.

Renterisikoen udgjorde 72 mio. kr. pr. 31. marts 2010 mod 64 mio. kr. pr. 31. marts 2009. Ultimo 2009 udgjorde risikoen 9 mio. kr.

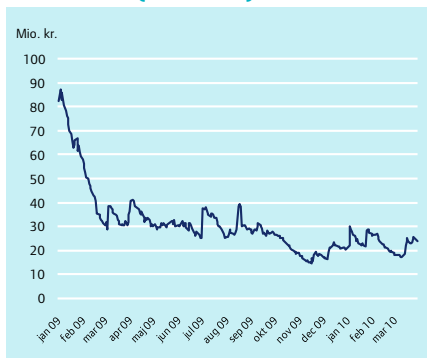
Valutakursindikator 1 udgjorde 249 mio. kr. mod 105 mio. kr. pr. 31. marts 2009 og 64 mio. kr. ultimo 2009.

USIKKERHED VED INDREGNING OG MÅLING

Måling af visse aktiver og forpligtelser er baseret på regnskabsmæssige skøn, der foretages af koncernens ledelse.

De områder, som indebærer antagelser og skøn, der er væsentlige for regnskabet, omfatter nedskrivninger på udlån og tilgodehavender, noterede finansielle instrumenter samt noterede finansielle instrumenter, der i lyset af den finansielle uro er fastsat på markeder med lav omsætning og hensatte forpligtelser, hvor fastsættelsen er påvirket af en række skøn.

Usikkerhed ved indregning og måling er nærmere omtalt i bankens regnskabspraksis (note 1 i årsrapporten for 2009, side 41), hvortil der henvises.

Nettorenterisiko**Value-at-Risk (inkl. aktier)**

— Value-at-Risk med 99%

LEDELSESPÅTEGNING

Bestyrelse og direktion har dags dato behandlet og godkendt kvartalsrapporten for 1. januar til 31. marts for Nykredit Bank A/S og Nykredit Bank koncernen.

Koncernregnskabet aflægges i overensstemmelse med IAS 34 "Præsentation af delårsrapporter" som godkendt af EU. Kvartalsregnskab for moderselskabet, Nykredit Bank A/S, aflægges i overensstemmelse med lov om finansiel virksomhed.

Kvartalsrapporten er herudover udarbejdet i overensstemmelse med yderligere danske oplysningskrav til delårsrapporter for udstedere af børsnoterede obligationer.

Det er vores opfattelse, at kvartalsrapporten giver et retvisende billede af koncernens og moderselskabets aktiver, passiver og finansielle stilling pr. 31. marts 2010 samt af resultatet af koncernens og moderselskabets aktiviteter og koncernens pengestrømme for regnskabsperioden 1. januar til 31. marts 2010.

Det er endvidere vores opfattelse, at ledelsesberetningen indeholder en retvisende redegørelse for udviklingen i koncernens og moderselskabets aktiviteter og økonomiske forhold samt en fyldestgørende beskrivelse af de væsentligste risici og usikkerhedsfaktorer, som koncernen og moderselskabet kan påvirkes af.

København, 19. maj 2010

Bestyrelse

Karsten Knudsen, formand

Søren Holm, næstformand

Henrik K. Asmussen, medarbejdervalgt

Kim Duus

Allan Kristiansen, medarbejdervalgt

Per Ladegaard

Bente Overgaard

Direktion

Bjørn Mortensen

Georg Andersen

Lars Bo Bertram

Resultatopgørelse for 1. januar - 31. marts 2010

Beløb i mio. kr.

Nykredit Bank A/S		note	Nykredit Bank koncernen		
1. kv. 2009	1. kv. 2010		1. kv. 2010	1. kv. 2009	
1.632	830	Renteindtægter	2	843	1.655
1.112	341	Renteudgifter	3	340	1.124
520	489	NETTO RENTEINDTÆGTER		503	531
0	1	Udbytte af aktier mv.		1	0
175	238	Gebyrer og provisionsindtægter		277	221
75	95	Afgivne gebyrer og provisionsudgifter		107	102
620	633	NETTO RENTE- OG GEBYRINDTÆGTER		674	650
17	196	Kursreguleringer	4	196	0
1	4	Andre driftsindtægter		10	9
276	349	Udgifter til personale og administration	5	378	315
1	1	Af- og nedskrivninger på immaterielle og materielle aktiver		1	3
89	88	Andre driftsudgifter		88	90
75	243	Nedskrivninger på udlån og tilgodehavender mv.	6	253	86
-30	6	Resultat af kapitalandele i associerede og tilknyttede virksomheder	7	-	-
167	158	RESULTAT FØR SKAT		160	165
48	39	Skat	8	41	46
119	119	PERIODENS RESULTAT		119	119

Totalindkomstopgørelse for 1. januar - 31. marts

119	119	PERIODENS RESULTAT		119	119
-	-	- Anden til- og afgang		-	-
-	-	ANDEN TOTALINDKOMST		-	-
119	119	PERIODENS TOTALINDKOMST		119	119

Balance pr. 31. marts

Beløb i mio. kr.

Nykredit Bank A/S				Nykredit Bank koncernen	
31.12.2009	31.03.2010		note	31.03.2010	31.12.2009
		AKTIVER			
72	185	Kassebeholdning og anfordringstilgodehavender hos centralbanker		185	72
47.367	48.304	Tilgodehavender hos kreditinstitutter og centralbanker	9	48.309	47.371
11.883	13.241	Udlån og andre tilgodehavender til dagsværdi	10	13.241	11.883
45.229	45.557	Udlån og andre tilgodehavender til amortiseret kostpris	11	45.739	45.428
54.003	61.773	Obligationer til dagsværdi	12	61.773	54.003
229	196	Aktier mv.	13	198	231
0	0	Kapitalandele i associerede virksomheder		-	-
335	341	Kapitalandele i tilknyttede virksomheder		-	-
9	9	Immaterielle aktiver		9	9
69	69	Grunde og bygninger i alt		69	69
69	69	- Investeringsejendomme		69	69
6	6	Øvrige materielle aktiver		8	8
28	34	Aktuelle skatteaktiver		48	41
82	79	Udskudte skatteaktiver		53	57
5	5	Aktiver i midlertidig besiddelse		5	5
28.122	34.129	Andre aktiver	14	34.167	28.200
32	46	Periodeafgrænsningsposter		50	36
187.471	203.974	AKTIVER I ALT		203.854	187.413

Balance pr. 31. marts

Beløb i mio. kr.

Nykredit Bank A/S				Nykredit Bank koncernen	
31.12.2009	31.03.2010		note	31.03.2010	31.12.2009
		PASSIVER			
53.609	65.787	Gæld til kreditinstitutter og centralbanker	15	65.787	53.609
47.182	41.985	Indlån og anden gæld	16	41.735	46.965
41.539	37.804	Udstedte obligationer til amortiseret kostpris	17	37.804	41.539
6.798	14.327	Øvrige ikke-afledte finansielle forpligtelser til dagsværdi	18	14.327	6.798
27.709	33.244	Andre passiver	19	33.369	27.862
2	2	Periodeafgrænsningsposter		7	8
176.839	193.149	GÆLD I ALT		193.029	176.781
		Hensatte forpligtelser			
273	347	Hensættelser til tab på garantier	22	347	273
132	132	Andre hensatte forpligtelser	22	132	132
405	479	HENSATTE FORPLIGTELSE I ALT		479	405
		Egenkapital			
4.175	4.175	Aktiekapital		4.175	4.175
		Andre reserver			
0	0	- Lovpligtige reserver		-	-
6.052	6.171	Overført over- eller underskud		6.171	6.052
10.227	10.346	EGENKAPITAL I ALT		10.346	10.227
187.471	203.974	PASSIVER I ALT		203.854	187.413
		Ikke-balanceførte poster			
19.625	16.371	Eventualforpligtelser	20	16.371	19.626
9.343	8.423	Andre forpligtende aftaler	21	8.476	9.387
28.968	24.794	IKKE-BALANCEFØRTE POSTER I ALT		24.847	29.013
		Anvendt regnskabspraksis	1		
		Andre eventualforpligtelser	23		
		Transaktioner med nærtstående parter	24		
		Valuta- og renterisiko	25		
		Afdækning af renterisici mv.	26		
		Udlån og garantier fordelt på brancher og ratingklasser	27		
		Koncernoversigt	28		

Egenkapitalopgørelse, totalindkomst og solvens

Beløb i mio. kr.

Nykredit Bank A/S

	Aktiekapital *	Lovpligtig reserve: Reserve for nettoopskrivning efter indre værdis metode	Overført resultat	I alt 31. marts 2010	I alt 31. marts 2009
Egenkapital 2010					
Egenkapital ultimo foregående regnskabsår	4.175	0	6.052	10.227	7.104
Totalindkomst:					
Periodens resultat	-	-	119	119	119
I alt totalindkomst	-	-	119	119	119
I alt egenkapitalbevægelser	0	-	119	119	119
Egenkapital 31. marts 2010	4.175	0	6.171	10.346	7.223
Egenkapital 2009					
Egenkapital 1. januar 2009	2.575	7	4.522	7.104	
Totalindkomst:					
Resultat for 1. kvartal 2009	-	-	119	119	
I alt totalindkomst	-	-	119	119	
I alt egenkapitalbevægelser	-	-	119	119	
Egenkapital 31. marts 2009	2.575	7	4.641	7.223	
Egenkapital 31. december 2009	4.175	0	6.052	10.227	
* Aktiekapitalen består af 16 aktier i multipla af 1 mio. kr. Aktiekapitalen er 100% ejet af Nykredit Realkredit A/S, København. Nykredit Bank indgår i dette selskabs koncernregnskab og i koncernregnskabet for Foreningen Nykredit, Kalvebod Brygge 1-3, København, der ejer 88,18% af Nykredit Realkredit A/S. Regnskabet for Foreningen Nykredit kan rekvireres ved henvendelse til selskabet.					
Solvens- og kernekapital					
	1. kv. 2010	Året 2009	1. kv. 2009		
Aktiekapital	4.175	4.175	2.575		
Reserver	-	0	7		
Overført overskud eller underskud	6.171	6.052	4.641		
I alt kernekapital	10.346	10.227	7.223		
Primære og andre fradrag i kernekapital	548	708	207		
Supplerende kapital	-	-	2.400		
I alt	9.798	9.519	9.416		
Fradrag i basiskapital	-	-	113		
Basiskapital efter fradrag	9.798	9.519	9.303		
Vægtede poster med kredit-, modparts- og leveringsrisiko mv.	68.117	67.035	62.394		
Vægtede poster med markedsrisiko	8.275	8.051	15.692		
Vægtede poster med operationel risiko mv.	3.927	2.965	2.964		
I alt vægtede poster	80.319	78.051	81.050		
Solvensprocent	12,2	12,2	11,5		
Kernekapitalprocent	12,2	12,2	8,7		

Egenkapitalopgørelse, totalindkomst og solvens

Beløb i mio. kr.

Nykredit Bank koncernen

	Aktiekapital	Opskrivningshæftelser: Opskrivning af ejendom	Overført resultat	I alt 31. marts 2010	I alt 31. marts 2009
Egenkapital 2010					
Egenkapital ultimo foregående regnskabsår	4.175	-	6.052	10.227	7.104
Totalindkomst:					
Periodens resultat	-	-	119	119	119
I alt totalindkomst	-	-	119	119	119
I alt egenkapitalbevægelser	0	-	119	119	119
Egenkapital 31. marts 2010	4.175	-	6.171	10.346	7.223
Egenkapital 2009					
Egenkapital 1. januar 2009	2.575	-	4.529	7.104	
Totalindkomst:					
Resultat for 1. kvartal 2009	-	-	119	119	
I alt totalindkomst	-	-	119	119	
I alt egenkapitalbevægelser	-	-	119	119	
Egenkapital 31. marts 2009	2.575	-	4.648	7.223	
Egenkapital 31. december 2009	4.175	-	6.052	10.227	
Solvens- og kernekapital					
		1. kv. 2010	Året 2009	1. kv. 2009	
Aktiekapital		4.175	4.175	2.575	
Overført overskud eller underskud		6.171	6.052	4.648	
I alt kernekapital		10.346	10.227	7.223	
Primære og andre fradrag i kernekapital		514	675	194	
Supplerende kapital		-	-	2.400	
I alt		9.832	9.552	9.429	
Fradrag i basiskapital		-	-	108	
Basiskapital efter fradrag		9.832	9.552	9.321	
Vægtede poster med kredit-, modparts- og leveringsrisiko mv.		67.115	66.185	61.657	
Vægtede poster med markedsrisiko		8.275	8.050	15.744	
Vægtede poster med operationel risiko mv.		4.151	3.217	3.215	
I alt vægtede poster		79.541	77.452	80.616	
Solvensprocent		12,4	12,3	11,6	
Kernekapitalprocent		12,4	12,3	8,7	

Pengestrømsopgørelse 1. januar - 31. marts

Beløb i mio. kr.

	Nykredit Bank koncernen	
	1. kv. 2010	1. kv. 2009
Resultat efter skat	119	119
Regulering for ikke-kontante driftsposter, afskrivninger, nedskrivninger og hensættelser		
Af- og nedskrivninger på materielle anlægsaktiver	1	3
Andre ikke-kontante forskydninger	-1	21
Nedskrivninger på udlån og tilgodehavender mv.	254	87
Beregnet skat af periodens resultat	41	46
I alt	295	157
Resultat reguleret for ikke-kontante driftsposter	414	276
Ændring af driftskapital		
Udlån og andre tilgodehavender	-1.644	2.234
Indlån og anden gæld	-5.275	-2.343
Gæld til kreditinstitutter og centralbanker	11.954	-11.766
Obligationer til dagsværdi	-7.161	-16.001
Aktier mv.	33	-18
Anden driftskapital	7.055	2.538
I alt	4.962	-25.356
Betalt selskabsskat, netto	-44	-60
Pengestrømme fra driftsaktivitet	5.332	-25.140
Pengestrømme fra investeringsaktivitet		
Materielle anlægsaktiver	0	-1
I alt	0	-1
Pengestrømme fra finansieringsaktivitet		
Kapitalindskud	-	-
Efterstillede kapitalindskud	-	-
Udstedte obligationer	-4.400	21.979
I alt	-4.400	21.979
Pengestrømme i alt	932	-3.162
Likvider primo	47.443	32.395
Valutakursregulering af likvide beholdninger	119	-94
Likvider ultimo	48.494	29.139
Likvider ultimo		
Likvider ultimo kan specificeres således:		
Kassebeholdning og anfordringstilgodehavender hos centralbanker	185	2.562
Tilgodehavender hos kreditinstitutter og centralbanker	48.309	26.577
Likvider ultimo	48.494	29.139

Basis- og beholdningsindtjening

Beløb i mio. kr.

Nykredit Bank koncernen

1. januar til 31. marts	1. kv. 2010			1. kv. 2009		
	Basis- indtjening	Behold- nings- indtjening	I alt	Basis- indtjening	Behold- nings- indtjening	I alt
Netto renteindtægter	493	10	503	520	11	531
Gebyr- og provisionsindtægter, netto	172	-1	171	119	-	119
Netto rente- og gebyrindtægter	665	9	674	639	11	650
Kursreguleringer	171	25	196	-25	25	0
Andre driftsindtægter	10	0	10	9	-	9
Udgifter til personale og administration	378	0	378	315	-	315
Af- og nedskrivninger på immaterielle og materielle aktiver	1	0	1	3	-	3
Andre driftsudgifter	88	0	88	90	-	90
Nedskrivninger på udlån mv.	253	0	253	86	-	86
Resultat før skat	126	34	160	129	36	165

Noter

1. ANVENDT REGNSKABSPRAKSIS

Koncernregnskabet er udarbejdet i overensstemmelse med IAS 34 "Interim Financial Reporting", som er godkendt af EU, og yderligere danske regnskabs- og oplysningskrav til delårsrapporter. Anvendelse af IAS 34 medfører, at indregnings- og målingsprincipper i de internationale regnskabsstandarder er fulgt, og at præsentationen er mere begrænset end ved aflæggelse af årsrapporten.

Moderselskabets regnskab er, for så vidt angår indregning og måling, udarbejdet i overensstemmelse med Finanstilsynets bekendtgørelse om finansielle rapporter for kreditinstitutter og fondsmæglerselskaber mfl.

Anvendt regnskabspraksis for såvel koncernen som Nykredit Bank A/S er uændret sammenlignet med årsrapporten for 2009. Der henvises derfor til beskrivelsen af bankens og bankkoncernens regnskabspraksis i årsrapporten for 2009, der er tilgængelig på nykredit.dk.

Præsentationen af forretningsområderegnskab er dog ændret, så bl.a. visse aktiviteter, der tidligere indgik i områderne Erhverv og Markets & Asset Management, nu indgår i Privat. Sammenligningstal er tilpasset.

I forhold til oplysningerne i regnskabspraksis i årsrapporten for 2009 (note 1) er der ikke udstedt eller godkendt nye regnskabsstandarder eller fortolkningsbidrag, der har indflydelse på Nykredit Banks og bankkoncernens kvartalsrapport.

Kvartalsrapporten er ikke revideret og har ikke været genstand for review.

Noter

Beløb i mio. kr.

Nykredit Bank A/S		Nykredit Bank koncernen	
1. kv. 2009	1. kv. 2010	1. kv. 2010	1. kv. 2009
5. UDGIFTER TIL PERSONALE OG ADMINISTRATION			
2	2	2	2
151	142	158	174
123	205	218	139
276	349	378	315
Aflønning af bestyrelse og direktion specificeres således			
Bestyrelse			
Honorar mv.			
Medarbejdervalgte bestyrelsesrepræsentanter modtager hver et årligt honorar på 60.000 kr.			
Direktion			
2	2	2	2
2	2	2	2
Aflønning af direktionen			
Direktionens aflønnings- og pensionsforhold mv. er uændrede i forhold til omtalen i årsrapport 2009, hvortil der henvises.			
Personaleudgifter			
127	121	135	146
11	11	12	14
13	10	11	14
151	142	158	174
656	572	674	779
6. NEDSKRIVNINGER PÅ UDLÅN OG TILGODEHAVENDER MV.			
Specifikation af nedskrivninger			
616	1.492	1.537	639
135	219	219	135
751	1.711	1.756	774
1.534	-	-	1.580
Individuelle nedskrivninger			
577	1.424	1.469	591
52	78	86	68
12	17	20	16
-	7	7	-
1	0	5	4
616	1.492	1.537	639
Gruppevise nedskrivninger			
123	110	111	123
12	109	108	12
135	219	219	135
Udlån til amortiseret kostpris med nedskrivninger			
1.146	2.968	3.097	1.185
616	1.492	1.537	639
530	1.476	1.560	546
46.554	44.300	44.398	47.074
135	219	219	135
46.419	44.081	44.179	46.939
Resultatpåvirkning			
52	171	174	63
3	0	7	3
1	1	1	1
21	73	73	21
75	243	253	86
63	134	145	74
12	109	108	12

Noter

Beløb i mio. kr.

Nykredit Bank A/S		Nykredit Bank koncernen	
1. kv. 2009	1. kv. 2010	1. kv. 2010	1. kv. 2009
7. RESULTAT AF KAPITALANDELE I ASSOCIEREDE OG TILKNYTTETE VIRKSOMHEDER			
-17	0	-	-
-13	6	-	-
-30	6	-	-
8. SKAT			
48	39	41	46
48	39	41	46
28,7	24,7	25,6	27,9

For året som helhed forventes skatteeffekten at ligge i niveauet 25% af årets resultat. Skatten er beregnet med udgangspunkt i en skatteprocent på 25.

Noter

Beløb i mio. kr.

Nykredit Bank A/S			Nykredit Bank koncernen	
31.12.2009	31.03.2010		31.03.2010	31.12.2009
9. TILGODEHAVENDER HOS KREDITINSTITUTTER OG CENTRALBANKER				
893	114	Tilgodehavender på opsigelse hos centralbanker	114	893
46.474	48.190	Tilgodehavender hos kreditinstitutter	48.195	46.478
47.367	48.304	I alt	48.309	47.371
10.755	13.238	Heraf udgør ægte købs- og tilbagesalgsforretninger	13.238	10.755
10. UDLÅN OG ANDRE TILGODEHAVENDER TIL DAGSVÆRDI				
11.883	13.241	Udlån til dagsværdi	13.241	11.883
11.883	13.241	I alt	13.241	11.883
11.883	13.241	Heraf udgør ægte købs- og tilbagesalgsforretninger	13.241	11.883
11. UDLÅN OG ANDRE TILGODEHAVENDER TIL AMORTISERET KOSTPRIS				
45.229	45.557	Udlån	45.739	45.428
45.229	45.557	I alt	45.739	45.428
Føretagne nedskrivninger ultimo (31. december 2009 / 31. marts 2010)				
1.424	1.492	Individuelle	1.537	1.469
110	219	Gruppevise	219	111
Fastforrentede udlån				
2.567	2.477	Af de samlede udlån udgør fastforrentede udlån i alt	2.477	2.567
2.627	2.546	Markedsværdien af de fastforrentede udlån udgør Markedsværdireguleringer føres over resultatopgørelsen.	2.546	2.627
12. OBLIGATIONER TIL DAGSVÆRDI				
40.937	47.775	Realkreditobligationer	47.775	40.937
8.475	7.906	Statsobligationer	7.906	8.475
4.839	8.167	Andre obligationer mv.	8.167	4.839
54.251	63.848	I alt	63.848	54.251
248	2.075	Egne obligationer modregnet i udstedte obligationer	2.075	248
54.003	61.773	I alt	61.773	54.003
Effekt af dagsværdiregulering føres over resultatopgørelsen.				
6.233	10.374	Heraf udtrukne obligationer	10.374	6.233
7.556	28.351	Aktiver solgt som led i ægte salgs- og tilbagekøbsforretninger	28.351	7.556
22.104	8.045	Over for Danmarks Nationalbank og udenlandske clearingscentraler mfl. er til sikkerhed deponeret obligationer til en samlet kursværdi af Sikkerhedsstillelsen er sket på branche- og markedsvilkår.	8.045	22.104
13. AKTIER MV.				
229	196	Aktier til dagsværdi	198	231
229	196	I alt	198	231
Specifikation af aktiebeholdninger				
41	16	Noteret på NASDAQ OMX Copenhagen A/S	16	41
5	27	Noteret på andre børser	27	5
183	153	Unoterede aktier optaget til dagsværdi	155	185
229	196	Aktier i alt	198	231

Noter

Beløb i mio. kr.

Nykredit Bank A/S			Nykredit Bank koncernen	
31.12.2009	31.03.2010		31.03.2010	31.12.2009
		14. ANDRE AKTIVER		
7.319	7.338	Tilgodehavende renter og provision	7.374	7.350
20.723	26.669	Positiv markedsværdi af afledte finansielle instrumenter mv.	26.669	20.769
80	122	Øvrige aktiver	124	81
28.122	34.129	I alt	34.167	28.200
		15. GÆLD TIL KREDITINSTITUTTER OG CENTRALBANKER		
63	5.689	Gæld til centralbanker	5.689	63
53.546	60.098	Gæld til kreditinstitutter	60.098	53.546
53.609	65.787	I alt	65.787	53.609
7.258	19.065	Heraf udgør ægte salgs- og tilbagekøbsforretninger	19.065	7.258
		16. INDLÅN OG ANDEN GÆLD		
20.507	18.518	På anfordring	18.388	20.400
3.958	3.835	Med opsigelsesvarsel	3.835	3.958
21.083	18.202	Tidsindskud	18.082	20.973
1.634	1.430	Særlige indlånsformer	1.430	1.634
47.182	41.985	I alt	41.735	46.965
		17. Udstedte obligationer til amortiseret kostpris		
		Udstedelser		
22.319	21.942	EMTN-udstedelser *	21.942	22.319
18.900	17.348	ECP-udstedelser *	17.348	18.900
568	563	Øvrige udstedelser *	563	568
41.787	39.853	Amortiseret kostpris i alt	39.853	41.787
248	2.049	Egenbeholdning	2.049	248
41.539	37.804	I alt	37.804	41.539
		* Noteret på NASDAQ OMX Copenhagen A/S eller Luxembourgs fondsbørs		
		Der er ikke foretaget værdireguleringer, der kan henføres til ændring i kreditrisikoen. Alle udstedelser er variabelt forrentede.		
		18. ØVRIGE IKKE-AFLEDTE FINANSIELLE FORPLIGTELSE TIL DAGSVÆRDI		
451	9.708	Indlån til dagsværdi	9.708	451
6.347	4.619	Negative værdipapirbeholdninger	4.619	6.347
6.798	14.327	I alt forpligtelser til dagsværdi	14.327	6.798
451	9.708	Heraf udgør ægte salgs- og tilbagekøbsforretninger	9.708	451
		19. ANDRE PASSIVER		
7.812	7.865	Skyldige renter og provision	7.865	7.812
19.567	24.862	Negativ markedsværdi af afledte finansielle instrumenter mv.	24.862	19.613
330	517	Anden gæld	642	437
27.709	33.244	I alt	33.369	27.862
		Posterne Skyldige renter og provision og Anden gæld forfalder inden for et år.		
		20. EVENTUALFORPLIGTELSE		
17.083	13.974	Finansgarantier	13.974	17.083
13	8	Tinglysnings- og konverteringsgarantier	8	13
2.529	2.389	Øvrige eventualforpligtelser	2.389	2.530
19.625	16.371	I alt	16.371	19.626

Noter

Beløb i mio. kr.

Nykredit Bank A/S		Nykredit Bank koncernen	
31.12.2009	31.03.2010	31.03.2010	31.12.2009
21. ANDRE FORPLIGTENDE AFTALER			
9.235	8.315	8.315	9.235
108	108	161	152
9.343	8.423	8.476	9.387
22. HENSATTE FORPLIGTELSE			
Hensættelser til tab på garantier			
56	273	273	56
228	74	74	228
11	0	0	11
273	347	347	273
Andre hensatte forpligtelser			
1	132	132	2
131	0	0	131
-	0	-	1
132	132	132	132
I alt hensættelser til tab på garantier og andre hensatte forpligtelser			
57	405	405	58
359	74	74	359
11	0	0	12
405	479	479	405

Bankens drift medfører løbende, at banken indgår kontrakter, hvor det er sandsynligt, at indfrielse af forpligtelsen vil medføre et træk på bankens økonomiske ressourcer, og at forpligtelsens størrelse kan skønnes pålideligt.

De i regnskabet anførte balanceposter repræsenterer bankens bedste skøn over de omkostninger, som de hensatte forpligtelser forventeligt vil afstedkomme.

Hensættelserne vedrører typisk kontraktlige forpligtelser tilknyttet udlåns- og andre bankforretninger. Endvidere omfatter posten de hensættelser, der er fundet nødvendige i forbindelse med bankens deltagelse i bankpakke I.

Det skønnes, at størstedelen af de hensatte forpligtelser afvikles inden for 1 til 2 år.

Noter

23. ANDRE EVENTUALFORPLIGTELSER

Retssager og tvister

Banken er i sin løbende drift involveret i retssager og tvister. Det er bankens opfattelse, at udfaldet heraf ikke vil påvirke den økonomiske stilling væsentligt.

"Statsgarantiordningen"

Banken deltager i bankpakke I, der blandt andet indebærer, at den danske stat har udstedt en 2-årig garanti for de danske pengeinstitutter, der er tilmeldt ordningen.

Nykredit Banks andel i den samlede garantiprovision er beregnet til 348 mio. kr. p.a. frem til 30. september 2010. For 1. kvartal 2010 er der udgiftsført ca. 87 mio. kr. (indeholdt i regnskabsposten: Andre driftsudgifter).

Endvidere deltager Nykredit Bank i en for sektoren samlet kaution på 20 mia. kr., hvoraf Nykredit Banks andel er beregnet til 928 mio. kr., der indgår i posten Øvrige eventualeforpligtelser (note 20). Forpligtelsen betyder, at Nykredit Bank hæfter for op til 928 mio. kr., såfremt et eller flere danske pengeinstitutter skulle blive nødlidende af årsager, der er omfattet af ordningen. Der er pr. 31. marts 2010 hensat 340 mio. kr. på forpligtelsen.

24. TRANSAKTIONER OG MELLEMLÆGGERIER MED NÆRTSTÅENDE PARTER

Som nærtstående parter anses moderselskabet Nykredit Realkredit, dette selskabs moderselskab samt tilknyttede og associerede virksomheder. Endvidere indgår Nykredit Banks tilknyttede og associerede virksomheder som anført i koncernoversigten samt bankens bestyrelse, direktion og disses nærtstående.

I 1. kvartal 2010 har der ikke været usædvanlige transaktioner med nærtstående parter.

Mellem selskaberne er der forskellige aftaler som en naturlig del af koncernens daglige forretning. Aftalerne omfatter typisk finansiering, garantistillelse, forsikring, provision for henviste forretninger, opgaver tilknyttet it-driftssupport og it-udviklingsprojekter, løn- og personaleadministration samt øvrige administrative opgaver.

Salg af varer og tjenesteydelser mellem koncernselskaberne er sket på markedsvilkår.

Af væsentlige transaktioner med nærtstående parter, som har været gældende/indgået i 2010, skal følgende nævnes:

Aftaler mellem Nykredit Realkredit A/S og Nykredit Bank A/S

Hovedaftale om vilkår for finansielle transaktioner vedrørende ud- og indlånsforretninger på fonds- og pengemarkedsområderne mv.

Noter

Beløb i mio. kr.

Nykredit Bank A/S		Nykredit Bank koncernen	
31.03.2009	31.03.2010	31.03.2010	31.03.2009
25. VALUTA- OG RENTERISIKO			
Valutarisiko			
117	249	249	105
1,7	2,5	2,5	1,5
1	0	0	1
0,0	0,0	0,0	0,0
Renterisiko fordelt på valutaer med størst renterisiko			
-107	-7	-7	-107
162	88	88	162
4	4	4	4
8	4	4	8
0	0	0	0
0	0	0	0
-5	-15	-15	-5
1	-4	-4	1
1	2	2	1
64	72	72	64
26. AFDÆKNING AF RENTERISIKI MV.			
Nykredit Bank koncernen foretager løbende afdækning af renterisikoen på fastforrentede aktiver og forpligtelser, bl.a. ved anvendelse af afledte finansielle instrumenter. Herved styres niveauet for koncernens samlede rentefølsomhed under hensyntagen til den forventede renteutvikling.			
Ifølge regnskabsbestemmelserne skal udlån og indlån som udgangspunkt måles til amortiseret kostpris, mens afledte finansielle instrumenter måles til dagsværdi. For at opnå en regnskabsmæssig symmetri mellem de afdækkende og de afdækkede forretninger tillades regnskabsmæssig regulering af de finansielle aktiver og forpligtelser, der indgår i en effektiv regnskabsmæssig sikring. Dagsværdireguleringen vedrører alene den sikrede del (renterisikoen).			
DÆKKEDE FASTFORRENTEDE AKTIVER			
2.418	2.477	2.477	2.418
2.418	2.477	2.477	2.418
Markedsværdi af dækkede fastforrentede aktiver			
2.491	2.546	2.546	2.491
2.491	2.546	2.546	2.491
Regnskabsmæssig dagsværdiregulering			
73	69	69	73
73	69	69	73
AFDÆKKENDE AFLEDTE FINANSIELLE INSTRUMENTER			
2.934	1.383	1.383	2.934
-75	-70	-70	-75
FORSKEL I DAGSVÆRDIREGULERING			
-2	-1	-1	-2
Regnskabsmæssig regulering til dagsværdi for henholdsvis det afdækkede og det afdækkende finansielle instrument sker over resultatopgørelsen.			

Noter

Beløb i mio. kr.

Nykredit Bank koncernen

27. UDLÅN OG GARANTIER FORDELT PÅ BRANCHER OG RATINGKLASSER

Udlån, garantier og nedskrivninger fordelt på brancher og sektorer

Pr. 31. marts 2010

	Regnskabsmæssig værdi		Nedskrivninger og hensættelser			
	Udlån	Garantier	I alt	Individ. nedskrivn. og hensættelser	Gruppevise nedskrivninger	I alt
Offentlige myndigheder	27	419	446			
Erhverv						
Landbrug, jagt og skovbrug	1.939	1.331	3.270	27	2	29
Fremstillingsvirk., råstofudv., el-, gas-, vand- og varmeværker	8.227	345	8.572	250	59	309
Bygge- og anlægsvirksomhed	765	224	989	7	3	10
Handel, restaurations- og hotelvirksomhed	2.298	378	2.676	184	8	192
Transport, post og telefon	1.918	311	2.229	9	5	14
Kredit- og finansieringsvirksomhed samt forsikringsvirksomhed	11.951	1.373	13.324	784	23	807
Ejendomsadministration og -handel, forretningsservice	12.040	3.381	15.421	244	67	311
Øvrige erhverv	7.603	997	8.600	282	23	305
I alt erhverv	46.741	8.340	55.081	1.787	190	1.977
Privat	12.212	7.612	19.824	97	29	126
I alt bogført værdi	58.980	16.371	75.351	1.884	219	2.103
Heraf reverse-udlån	13.241	-	13.241	-	-	-

Nedskrivningsprocent

	Privat		Markets m.fl.	
	Erhverv	I alt	Erhverv	I alt
Udlån og garantier inkl. nedskrivninger i alt	21.267	41.461	14.726	77.454
Nedskrivninger og hensættelser i alt	153	1.766	183	2.103
Nedskrivninger og hensættelser ultimo i %	0,7	4,3	1,2	2,7
Nedskrivninger og hensættelser i % ultimo 2009	0,5	3,6	1,0	2,4
Nedskrivninger og hensættelser i % pr. 30. sept. 2009	0,5	3,7	0,2	2,0
Nedskrivninger og hensættelser i % pr. 30. juni 2009	0,4	2,7	0,2	1,5
Nedskrivninger og hensættelser i % pr. 31. marts 2009	0,4	1,8	0,1	1,0

Pr. 31. december 2009

	Regnskabsmæssig værdi		Nedskrivninger og hensættelser			
	Udlån	Garantier	I alt	Individ. nedskrivn. og hensættelser	Gruppevise nedskrivninger	I alt
Offentlige myndigheder	85	88	173			
Erhverv						
Landbrug, jagt og skovbrug	1.938	989	2.927	25	1	26
Fremstillingsvirk., råstofudv., el-, gas-, vand- og varmeværker	7.637	367	8.004	242	35	277
Bygge- og anlægsvirksomhed	696	378	1.074	7	2	9
Handel, restaurations- og hotelvirksomhed	2.331	426	2.757	182	5	187
Transport, post og telefon	2.031	376	2.407	10	3	13
Kredit- og finansieringsvirksomhed samt forsikringsvirksomhed	10.882	1.596	12.478	698	9	707
Ejendomsadministration og -handel, forretningsservice	11.419	5.943	17.362	217	31	248
Øvrige erhverv	7.805	1.097	8.902	277	12	289
I alt erhverv	44.739	11.172	55.911	1.658	98	1.756
Privat	12.487	8.366	20.853	84	13	97
I alt bogført værdi	57.311	19.626	76.937	1.742	111	1.853
Heraf reverse udlån	11.883	-	11.883	-	-	-

Noter

Beløb i mio. kr.

Nykredit Bank A/S

27. UDLÅN OG GARANTIER FORDELT PÅ BRANCHER OG RATINGKLASSER (fortsat)

Udlån til amortiseret kostpris fordelt på ratingklasser og brancher (Nykredit Bank A/S)

Pr. 31. marts 2010	Fremstill-, bygge-, og anlægs- virksomhed	Kredit- og finan- sierings- virksomhed	Ejendoms- admin. og -handel mv.	Transport, handel og hotel	Andre erhverv og of- fentlige	Private	I alt
Ratingklasse							
10	350	10	142	11	283	401	1.197
9	312	15	550	208	714	582	2.381
8	1.333	805	2.049	1.230	2.236	1.379	9.032
7	1.256	258	2.921	616	1.997	1.465	8.513
6	388	1	1.813	168	399	1.543	4.312
5	597	9	1.775	55	221	1.402	4.059
4	291	29	506	38	236	1.624	2.724
3	1.449	2.540	520	711	411	1.354	6.985
2	763	421	773	81	399	1.552	3.989
1	65	3	175	19	202	754	1.218
0	26	33	99	4	11	59	232
Misligholdte engagementer	485	721	521	289	409	201	2.626
I alt	7.315	4.845	11.844	3.430	7.518	12.316	47.268

Pr. 31. december 2009	Fremstill-, bygge-, og anlægs- virksomhed	Kredit- og finan- sierings- virksomhed	Ejendoms- admin. og -handel mv.	Transport, handel og hotel	Andre erhverv og of- fentlige	Private	I alt
Ratingklasse							
10	745	13	83	13	219	423	1.496
9	176	11	392	59	741	510	1.889
8	1.326	572	2.611	918	1.494	776	7.697
7	733	189	3.201	557	2.196	1.173	8.049
6	615	1	1.073	189	1.031	2.386	5.295
5	612	8	1.330	85	800	2.783	5.618
4	228	19	433	128	342	2.452	3.602
3	1.764	2.527	645	902	425	1.232	7.495
2	579	410	720	99	186	513	2.507
1	18	3	142	9	138	148	458
0	20	33	105	6	15	10	189
Misligholdte engagementer	442	697	459	296	397	177	2.468
I alt	7.258	4.483	11.194	3.261	7.984	12.583	46.763

Ratingklasserne omfatter Nykredit Bank A/S' udlån og tilgodehavender til amortiseret kostpris opgjort før nedskrivninger. Udlån med lav kuderating omfatter lån til kunder i ratingklasse 0 og 1 (ekskl. udlån til offentlige kunder), som i henhold til Nykredits modeller har en sandsynlighed for misligholdelse på over 7%, men hvor der endnu ikke er nedskrivningsbehov. Der er således tale om lån til kunder med en forhøjet risiko for fremtidig misligholdelse, men ikke nødvendigvis fremtidige tab, idet tabsrisikoen også afhænger af sikkerhederne bag lånet. Ratingklasse 0 - 1 udgør 3,1% af de samlede udlån. Pr. 31. december 2009 udgjorde andelen 1,4%. Gruppen Misligholdte engagementer omfatter, ud over engagementer med høj sandsynlighed for misligholdelse, udlån med individuel nedskrivning.

Noter

Beløb i mio. kr.

28. KONCERNOVERSIGT

Navn og hjemsted	Omsætning *)	Aktiver	Passiver	Selskabskapital 31.03.10	Egenkapital 31.12.09	Ejerandel i % 31.03.10	Periodens resultat	Nykredit Banks andel af peri- odens resultat	Egenkapital 31.03.10	Bogført værdi
Nykredit Bank A/S (moderselskab) a)	833	203.974	193.628	4.175	10.227	-	119	-	10.346	-
Dattervirksomheder, der konsolideres										
Nykredit Portefølje Administration A/S, København f)	28	187	60	25	120	100	7	7	127	127
Pantebrevsselskabet af 8/8 1995 A/S, København d)	0	28	0	5	28	100	0	0	28	28
Nykredit Pantebrevsinvestering A/S, København b)	0	11	0	5	11	100	0	0	11	11
Nykredit Sirius Ltd., Cayman Islands e)	-	5	2	46	3	100	0	0	3	3
Nykredit Finance plc, Plymouth d)	0	25	0	21	25	100	0	0	25	25
Nykredit Leasing A/S (Tidl. LeasIT A/S), Gladsaxe c) 1)	19	2.156	2.009	46	148	100	-1	-1	147	147
Associerede virksomheder										
Dansk Pantebrevsbørs A/S, København b) 2)	-	-	-	-	-	50	-	-	-	-
Selskabet er under konkursbehandling.										

*) For virksomheder, der aflægger regnskab efter lov om finansiel virksomhed defineres omsætning som: Netto renter og gebyrer, kursreguleringer og andre driftsindtægter.

1) Nykredit Banks ejerandel blev pr. 1. oktober 2007 forøget fra 22,65% til 100%, og LeasIT A/S er efterfølgende i 2008 fusioneret med Nykredit Leasing A/S, med LeasIT A/S som fortsættende selskab. De fusionerede virksomheder fortsætter under navnet Nykredit Leasing A/S.

2) Selskabet har tidligere været pro rata-konsolideret på grundlag af aktionæroverenskomster, der gav banken ret til at udpege et bestyrelsesmedlem. Idet selskabet er under konkursbehandling, antages det, at betingelsen om bestemmende indflydelse ikke længere er opfyldt, hvorfor selskabet ikke er pro rata-konsolideret i årsregnskabet for 2009 og i kvartalsrapporten for 1. kvartal 2010.

Pantebrevsselskabet af 8/8-1995 A/S og Nykredit Pantebrevsinvestering har kun haft få aktiviteter i 2010. Nykredit Sirius Ltd. og Nykredit Finance plc. er under afvikling.

a) Bankvirksomhed

b) Pantebrevsaktivitet

c) Leasingvirksomhed

d) Uden aktivitet

e) Finansieringsinstitut

f) Investeringsforvaltningsselskab. Nykredit Portefølje Administration var tidligere datterselskab af Nykredit Portefølje Bank.

Nykredit Bank koncernen i 5 kvartaler

Beløb i mio. kr.

	1. kv. 2010	4. kv. 2009	3. kv. 2009	2. kv. 2009	1. kv. 2009
RESULTATOPGØRELSE I SAMMENDRAG					
Netto renteindtægter	503	503	566	542	531
Udbytter, gebyrer og provisionsindtægter (netto)	171	131	119	141	119
Netto rente- og gebyrindtægter	674	634	685	683	650
Kursreguleringer	196	272	-67	149	0
Netto renter, gebyrer og kursreguleringer	870	906	618	832	650
Andre driftsindtægter	10	10	6	6	9
Udgifter til personale og administration	378	366	291	344	315
Andre driftsudgifter og afskrivninger	89	90	133	88	93
Resultat af kapitalandele i associerede og tilkn. virksomheder	-	0	-138	0	0
Nedskrivninger på udlån og tilgodehavender mv.	253	233	526	380	86
Resultat før skat	160	227	-464	26	165
Skat	41	53	-75	7	46
Resultat	119	174	-389	19	119
BALANCE ULTIMO I SAMMENDRAG					
Aktiver					
Kassebeholdning og tilgodehavender hos centralbanker og kreditinstitutter	48.494	47.443	31.164	30.579	29.139
Udlån og andre tilgodehavender til dagsværdi	13.241	11.883	24.823	23.244	25.679
Udlån og andre tilgodehavender til amortiseret kostpris	45.739	45.428	45.279	45.793	47.485
Obligationer til dagsværdi	61.773	54.003	46.929	71.409	68.580
Aktier	198	231	167	191	202
Grunde og bygninger	69	69	70	70	70
Andre aktivposter	34.340	28.356	31.254	27.819	34.256
I alt aktiver	203.854	187.413	179.686	199.105	205.411
Passiver					
Gæld til kreditinstitutter og centralbanker	65.787	53.609	44.278	75.381	73.401
Indlån og anden gæld	41.735	46.965	46.493	44.341	44.207
Udstedte obligationer	37.804	41.539	40.806	36.920	39.184
Øvrige ikke-afledte finansielle forpligtelser til dagsværdi	14.327	6.798	6.502	5.083	4.728
Øvrig gæld	33.376	27.870	31.211	27.577	34.189
I alt gæld	193.029	176.781	169.290	189.302	195.709
Hensatte forpligtelser	479	405	343	161	79
Efterstillede kapitalindskud	-	0	0	2.400	2.400
Egenkapital	10.346	10.227	10.053	7.242	7.223
I alt passiver	203.854	187.413	179.686	199.105	205.411
IKKE-BALANCEFØRTE POSTER					
Eventualforpligtelser	16.371	19.626	12.683	11.336	10.080
Andre forpligtende aftaler	8.476	9.387	8.220	9.258	8.570
NØGLETAL					
Solvensprocent	12,4	12,3	13,6	12,5	11,6
Kernekapitalprocent	12,4	12,3	13,7	9,4	8,7
Egenkapitalforrentning i % før skat (p.a.)	6,2	8,9	-21,5	1,4	9,2
Egenkapitalforrentning i % efter skat (p.a.)	4,6	6,8	-18,0	1,1	6,6
Indtjening pr. omkostningskrone	1,2	1,33	0,51	1,03	1,33
Renterisiko i %	0,7	0,1	0,3	1,1	0,9

Proforma resultat og balance for Nykredit Bank A/S og Forstædernes Bank A/S for 1. kv. 2010

	Nykredit Bank A/S	Forstæ- dernes Bank	I alt	Elimine- ringer mv.	Proforma 1. kv. 2010	Proforma 1. kv. 2009/ ultimo 2009
RESULTATOPGØRELSE 1. KVARTAL 2010						
Netto renteindtægter	489	168	657		657	731
Udbytter, gebyrer og provisionsindtægter (netto)	144	49	193		193	159
Kursreguleringer	196	-3	193		193	-22
Andre driftsindtægter	4	3	7		7	4
Udgifter til personale og administration	349	132	481		481	432
Andre driftsudgifter og afskrivninger	88	43	131		131	144
Nedskrivninger på udlån og tilgodehavender mv.	244	128	372		372	881
Resultat af kapitalandele i associerede og tilknyttede virksomheder	6	0	6		6	-30
Resultat før skat	158	-86	72		72	-615
Skat	39	12	51		51	-145
Resultat	119	-98	21		21	-470
BALANCE 31. MARTS 2010 OG 31. DECEMBER 2009						
Aktiver						
Kassebeholdning og tilgodehavender hos centralbanker og kreditinstitutter	48.490	2.117	50.607	-5.508	45.099	46.357
Udlån og andre tilgodehavender til dagsværdi	13.241	73	13.314		13.314	11.963
Udlån og andre tilgodehavender til amortiseret kostpris	45.557	14.132	59.689		59.689	60.722
Obligationer til dagsværdi og aktier	61.970	12.448	74.418	-24	74.394	65.668
Kapitalandele i associerede og tilknyttede virksomheder	341	4	345		345	339
Andre aktivposter	34.376	2.033	36.409	-311	36.098	30.219
I alt aktiver	203.974	30.807	234.781	-5.843	228.938	215.268
Passiver						
Gæld til kreditinstitutter og centralbanker	66.787	6.103	72.890	-5.508	67.382	56.843
Indlån og anden gæld	41.985	18.027	60.012		60.012	65.334
Udstedte obligationer til amortiseret kostpris	37.804	2.561	40.365		40.365	44.059
Øvrige ikke-afledte finansielle forpligtelser til dagsværdi	14.327	0	14.327		14.327	6.798
Øvrig gæld	32.246	423	32.669	-309	32.360	27.926
I alt gæld	193.149	27.114	220.263	-5.817	214.446	200.960
Hensatte forpligtelser	479	469	948		948	765
Efterstillede kapitalindskud	0	1.175	1.175	-31	1.144	1.169
Egenkapital	10.346	2.049	12.395	5	12.400	12.374
I alt passiver	203.974	30.807	234.781	-5.843	228.938	215.268
Opstillingen er baseret på et sammendrag af de fusionerede selskabers resultat- og balanceoplysninger for 1. kvartal 2010						
Proformabalancen pr. 31.12.2009 fremgår af Nykredit Banks årsrapport for 2009.						
EGENKAPITAL						
Primo perioden	10.227	2.147	12.374		12.374	10.159
Årets/periodens resultat	119	-98	21		21	-3.938
Indbetalt ny kapital					0	6.154
Øvrige reguleringer				5	5	-1
I alt ultimo perioden	10.346	2.049	12.395	5	12.400	12.374
NØGLETAL						
Solvensprocent	12,2	17,0				
Kernekapitalprocent	12,2	12,0				