

Til NASDAQ OMX Copenhagen A/S  
og pressen

12. maj 2011

## KVARTALSRAPPORT – NYKREDIT BANK KONCERNEN

### 1. JANUAR 2011 – 31. MARTS 2011

- Resultat før skat udgjorde 215 mio. kr. mod 74 mio. kr. i 1. kvartal 2010, svarende til en fremgang på 141 mio. kr.
- 1. kvartal viste et fald i nedskrivninger på udlån fra 278 mio. kr. i 1. kvartal 2010 til 26 mio. kr. i 1. kvartal 2011 ekskl. hensættelser på bankpakke I.
- Basisindtægter fra forretningsdrift udgjorde 823 mio. kr. i 1. kvartal 2011 mod 956 mio. kr. i 1. kvartal 2010. Udviklingen var bl.a. en effekt af et afdæmpet aktivitetsniveau i Markets' aktiviteter sammenlignet med 1. kvartal 2010.
- Driftsomkostninger blev reduceret fra 519 mio. kr. til 437 mio. kr. som følge af generelle synergier fra organisationsændringer, herunder fusionen med Forstædernes Bank. Der er i 1. kvartal 2011 endvidere udgiftsført 70 mio. kr. vedrørende en forventet indbetaling til Indskydergarantifonden som følge af Amagerbankens konkurs.
- Beholdningsindtjeningen faldt fra 116 mio. kr. i 1. kvartal 2010 til -111 mio. kr. i 1. kvartal 2011. Faldet kunne bl.a. henføres til kurstab på efterstillede kapitalindskud i Amagerbanken via Kalvebod-udstedelserne.
- Indtægter pr. omkostningskrone udgjorde 1,4 mod 1,1 for hele 2010 og 1,1 i 1. kvartal 2010.
- Balancen udgjorde 198,6 mia. kr. mod 210,4 mia. kr. ultimo 2010.
- Resultatet før skat forrentede egenkapitalen med 6,2% p.a. mod 2,4% p.a. for 1. kvartal 2010. For regnskabsåret 2010 udgjorde forrentningen 4,0%.

### LIKVIDITET

- Overdækning i forhold til lovkrav om likviditet udgjorde 212,8% mod 251,1% ultimo 2010. Niveaulet anses for passende bankens likviditetsrisici og -behov taget i betragtning.

### KAPITALGRUNDLAG

- Solvens- og kernekapitalprocenten udgjorde hhv. 16,4 og 15,9 mod hhv. 15,9 og 15,2 ultimo 2010. Det individuelle solvensbehov udgjorde 10,2% mod 8,9% ultimo 2010.
- Egenkapitalen udgjorde 13,9 mia. kr. mod 13,8 mia. kr. ultimo 2010.

### FORVENTNINGER TIL 2011

Nykredit Bank forventer fortsat et basisresultat før nedskrivninger og skat på 2,4 mia. kr., hvilket er uændret i forhold til udmeldingen i årsrapporten for 2010.

### INFORMATION OM NYKREDIT BANK KONCERNEN

Nykredit Bank koncernens kvartalsrapport og yderligere information om Nykredit Bank koncernen findes på [nykredit.dk](http://nykredit.dk).

#### Kontakt

Bestyrelsesformand Karsten Knudsen – tlf. 44 55 19 04

Bankdirektør Bjørn Mortensen – tlf. 44 55 18 95

Nykredit Bank A/S  
Kalvebod Brygge 1-3  
1780 København V  
Tlf. 44 55 10 00

# HOVEDTAL FOR NYKREDIT BANK KONCERNEN

Beløb i mio. kr.	Nykredit Bank koncernen					
	1. kv. 2011	Året 2010	1. kv. 2010	1. kv. 2009	1. kv. 2008	1. kv. 2007
Sammenligningstal er tilpasset fusionen med Forstædernes Bank						
<b>RESULTATOPGØRELSE I SAMMENDRAG</b>						
Netto rente- og gebyrindtægter	815	3.624	891	920	640	556
Kursreguleringer	-74	473	193	-39	-6	223
Andre driftsindtægter	7	35	11	12	8	2
Udgifter til personale og administration	433	1.759	510	471	393	338
Andre driftsudgifter og afskrivninger	74	392	130	147	13	23
Nedskrivninger på udlån og tilgodehavender mv.	26	1.494	381	892	24	-6
Resultat af kapitalandele i associerede og tilknyttede virksomheder	-	30	0	0	0	0
<b>Resultat før skat</b>	<b>215</b>	<b>517</b>	<b>74</b>	<b>-617</b>	<b>212</b>	<b>437</b>
Skat	54	122	53	-147	54	117
<b>Periodens resultat</b>	<b>161</b>	<b>395</b>	<b>21</b>	<b>-470</b>	<b>158</b>	<b>320</b>
<b>BALANCE ULTIMO</b>						
<b>Aktiver</b>						
Kassebeholdning og tilgodehavender hos centralbanker og kreditinstitutter	28.515	29.480	45.103	28.297	25.548	23.018
Udlån og andre tilgodehavender til dagsværdi	13.451	12.920	13.314	25.749	8.171	3.451
Udlån og andre tilgodehavender til amortiseret kostpris	60.517	59.072	59.871	67.961	67.831	55.420
Obligationer til dagsværdi og aktier	68.298	75.266	74.394	74.857	66.248	57.598
Andre aktivposter	27.802	33.684	36.136	35.665	14.734	9.409
<b>Aktiver i alt</b>	<b>198.583</b>	<b>210.422</b>	<b>228.818</b>	<b>232.529</b>	<b>182.532</b>	<b>148.896</b>
<b>Passiver</b>						
Gæld til kreditinstitutter og centralbanker	40.888	48.351	66.382	77.336	96.366	83.683
Indlån og anden gæld	53.648	55.699	59.762	59.270	48.486	36.595
Udstedte obligationer til amortiseret kostpris	33.886	32.848	40.365	42.207	5.970	3.051
Øvrige ikke-afledte finansielle forpligtelser til dagsværdi	28.030	25.679	14.327	4.728	7.041	8.020
Øvrig gæld	27.184	32.416	33.490	34.485	12.411	8.450
<b>Gæld i alt</b>	<b>183.636</b>	<b>194.993</b>	<b>214.326</b>	<b>218.026</b>	<b>170.274</b>	<b>139.799</b>
Hensatte forpligtelser	282	847	948	150	27	24
Efterstillede kapitalindskud	735	813	1.149	4.161	3.808	2.805
Egenkapital	13.930	13.769	12.395	10.192	8.423	6.268
<b>Passiver i alt</b>	<b>198.583</b>	<b>210.422</b>	<b>228.818</b>	<b>232.529</b>	<b>182.532</b>	<b>148.896</b>
<b>IKKE-BALANCEFØRTE POSTER</b>						
Eventualforpligtelser	12.175	15.225	20.131	15.860	17.804	17.701
Andre forpligtende aftaler	7.378	7.012	8.476	8.570	8.365	6.163
<b>NØGLETAL</b>						
Solvensprocent	16,4	15,9	12,4	11,6	9,8	9,8
Kernekapitalprocent	15,9	15,2	12,4	8,7	7,2	7,7
Egenkapitalforrentning i % før skat *	1,6	4,0	0,6	-6,1	2,5	7,1
Egenkapitalforrentning i % efter skat *	1,2	3,0	0,2	-4,6	1,9	5,2
Indtjening pr. omkostningskrone *	1,40	1,14	1,07	0,59	1,49	2,27
Renterisiko i %	1,0	0,5	0,7	0,9	2,4	4,3
Valutaposition i %	0,9	1,5	2,5	1,5	11,7	12,3
Valutarisiko i %	0,0	0,0	0,0	0,0	0,1	0,1
Udlån i forhold til indlån *	1,5	1,4	1,4	1,6	1,6	1,6
Udlån i forhold til egenkapital *	5,3	5,2	5,9	9,2	9,0	9,4
Periodens udlånsvækst i % *	2,7	-1,2	0,4	-4,3	7,1	10,5
Overdækning i % i forhold til lovkrav om likviditet	212,8	251,1	243,8	165,0	64,9	65,4
Summen af store engagementer	11,7	41,7	70,7	75,9	130,2	289,4
Periodens nedskrivningsprocent *	0,0	1,6	0,4	0,8	0,0	0,0
Gennemsnitligt antal medarbejdere omregnet til heltid *	791	847	1.082	1.331	1.215	1.103

Nøgletallene er beregnet i overensstemmelse med regnskabsbekendtgørelsens definitioner.

\* Nøgletallene er tilpasset fusionen med Forstædernes Bank.

Nøgletal vedrørende solvens- og kernekapitalprocenter mfl. påvirkes ikke af fusionen med Forstædernes Bank. Sammenligningstallene svarer derfor til Nykredit Banks oprindelige oplysninger.

# PERIODENS RESULTAT

## 1. KVARTAL 2011 I HOVEDTRÆK

Bankkoncernens resultat før skat blev 215 mio. kr. mod 74 mio. kr. i 1. kvartal 2010.

Udviklingen var positivt påvirket af især færre nedskrivninger og bortfald af omkostninger vedrørende bankpakke I. Modsat viste 1. kvartal et fald i basisindtægter fra forretningsdrift og en lavere beholdningsindtjening.

### Basisindtjening

#### Basisindtægter af forretningsdrift

Basisindtægter viste en nedgang fra 956 mio. kr. i 1. kvartal 2010 til 823 mio. kr. i 1. kvartal 2011. Der var især tale om færre indtægter fra Treasury's og Markets' aktiviteter, der var påvirket af et generelt afdæmpet markedsclima sammenlignet med 1. kvartal 2010. Modsat viste Erhverv en fremgang.

#### Basisindtægter af fonds

Basisindtægter af fonds steg fra 25 mio. kr. i 1. kvartal 2010 til 36 mio. kr. i 1. kvartal 2011. Udviklingen var en effekt af en øget beholdning kombineret med et nogenlunde uændret renteniveau.

#### Driftsudgifter og afskrivninger mv.

Udgifter til personale og administration faldt fra 510 mio. kr. til 433 mio. kr. Reduktionen på 77 mio. kr. var sammensat af færre personaleudgifter med 38 mio. kr. (-16,7%) og et fald i øvrige administrationsudgifter med 39 mio. kr. (-13,9%). Udviklingen skal ses i lyset af synergier fra organisationsændringer og fusionen med Forstædernes Bank i 2010.

### Bankpakke I mv.

Andre driftsudgifter og afskrivninger på driftsmidler mv. faldt fra 130 mio. kr. i 1. kvartal 2010 til 74 mio. kr. i 1. kvartal 2011. Udviklingen var en kombination af færre udgifter til bankpakke I med 123 mio. kr. og en stigning på 70 mio. kr., svarende til den forventede indbetaling til Indskydergarantifonden som følge af Amagerbankens konkurs.

### Nedskrivninger og hensættelser

Nedskrivninger og hensættelser udviklede sig positivt fra et niveau på 278 mio. kr. i 1. kvartal 2010 til 26 mio. kr. i 1. kvartal 2011. Nedskrivninger viste generelt en reduktion på samtlige forretningsområder, hvor især "Øvrige aktiviteter" som følge af tilbageførsler viste en indtægt på 75 mio. kr. mod en udgift på 77 mio. kr. i 1. kvartal 2010. Hertil kom, at 1. kvartal 2011 ikke var påvirket af udgifter til bankpakke I mod en udgift på 103 mio. kr. i 1. kvartal 2010.

### Beholdningsindtjening

Beholdningsindtjeningen faldt fra en indtægt på 116 mio. kr. i 1. kvartal 2010 til en udgift på 111 mio. kr. i 1. kvartal 2011.

Udviklingen var især en følge af negative kursreguleringer mv. på Kalvebod-udstedelser på -113 mio. kr., der kunne henføres til tab tilknyttet Amagerbanken og en generel negativ udvikling på de underliggende udstedelser af ansvarlig kapital i en række danske pengeinstitutter.

I 1. kvartal 2010 var kursreguleringerne positive med 44 mio. kr.

## Nykredit Bank koncernen

### Resultat før skat for 1. januar til 31. marts fordelt på forretningsområder

Mio. kr.	Privat		Erhverv		Markets & Asset Management		Øvrige aktiviteter		Koncernposter <sup>1</sup>		I alt	
	2011	2010	2011	2010	2011	2010	2011	2010	2011	2010	2011	2010
Basisindtægter af forretningsdrift	185	227	368	294	256	421	14	14	-	-	823	956
Basisindtægter af fonds	-	-	-	-	-	-	-	-	36	25	36	25
<b>Basisindtægter i alt</b>	<b>185</b>	<b>227</b>	<b>368</b>	<b>294</b>	<b>256</b>	<b>421</b>	<b>14</b>	<b>14</b>	<b>36</b>	<b>25</b>	<b>859</b>	<b>981</b>
Driftsomkostninger	96	132	129	158	204	186	8	43	-	-	437	519
Provision til statsgarantiordningen (bankpakke I)	-	16	-	56	-	27	-	24	-	-	-	123
Indbetaling til Indskydergarantifonden <sup>4</sup>	-	-	-	-	-	-	-	-	70	-	70	-
<b>Basisindtjening før nedskrivninger</b>	<b>89</b>	<b>79</b>	<b>239</b>	<b>80</b>	<b>52</b>	<b>208</b>	<b>6</b>	<b>-53</b>	<b>-34</b>	<b>25</b>	<b>352</b>	<b>339</b>
Nedskrivninger på udlån	42	75	67	118	-8	8	-75	77	-	-	26	278
Hensættelser vedrørende bankpakke I	-	13	-	46	-	23	-	21	-	-	-	103
<b>Basisindtjening efter nedskrivninger</b>	<b>47</b>	<b>-9</b>	<b>172</b>	<b>-84</b>	<b>60</b>	<b>177</b>	<b>81</b>	<b>-151</b>	<b>-34</b>	<b>25</b>	<b>326</b>	<b>-42</b>
Beholdningsindtjening <sup>2</sup>	-	-	-	-	-	-	-	-	-111	116	-111	116
<b>Periodens resultat før skat</b>	<b>47</b>	<b>-9</b>	<b>172</b>	<b>-84</b>	<b>60</b>	<b>177</b>	<b>81</b>	<b>-151</b>	<b>-145</b>	<b>141</b>	<b>215</b>	<b>74</b>
Indtægter/omkostninger	1,3	1,0	1,9	0,8	1,3	1,7	-	0,1	-	-	1,4	1,1
Gennemsnitlig allokert forretningskapital <sup>3</sup>	1.476	-	3.467	-	1.628	-	191	-	2.222	-	8.984	-
Basisindtjening efter tab i % af allokert forretningskapital (p.a.)	12,7	-	19,8	-	14,7	-	169,6	-	-	-	14,5	-

<sup>1</sup> Omfatter indtægter fra fonds, der ikke er allokert til de enkelte forretningsområder, og som indgår i bankens egenbeholdning, samt ikke-allokerede omkostninger.

<sup>2</sup> Beholdningsindtjening svarer til afkastet fra egenbeholdningen ud over den risikofrie rente. Fra og med 1. kvartal 2011 er Kalvebod-udstedelser, der ikke handles, overført fra Markets & Asset Managements handelsaktiviteter til egenbeholdningen under Koncernposter.

<sup>3</sup> Forretningskapitalen er opgjort efter Basel II-principperne og er baseret på den metode, der anvendes ved opgørelse af den "tilstrækkelige basiskapital".

<sup>4</sup> Anslået indbetaling til Indskydergarantifonden som følge af Amagerbankens konkurs.

Sammenligningstal er tilpasset fusionen med Forstædernes Bank A/S.

Gennemsnitlig kapital for 1. kvartal 2010 er ikke opgjort, idet det ikke har været muligt at danne sammenligningstal for Forstædernes Bank efter samme principper, som blev anvendt i Nykredit Bank i 1. kvartal 2010. For sammenligningstallene i 1. kvartal 2010 betyder dette endvidere, at fordelingen af resultatposter og aktivposter på forretningsområder delvist er baseret på et skøn.

Beholdningsindtjeningen svarer til den merindtjening, der er opnået ud over den risikofrie rente på de beholdninger, der ikke er allokeret til forretningsområderne. Afkastet på finansielle instrumenter i forretningsområderne indgår i disses basisindtægter.

#### Skat

Periodens skat er beregnet til 54 mio. kr., svarende til 25,1% af periodens resultat før skat.

#### Resultat efter skat

Koncernens resultat efter skat udgjorde 161 mio. kr. mod 21 mio. kr. i 1. kvartal 2010. Resultatet forrentede egenkapitalen med 4,6% p.a.

#### FORVENTNINGER TIL 2011

Nykredit Bank forventer fortsat et resultat for hele 2011 på ca. 2,4 mia. kr. før nedskrivninger og skat, hvilket svarer til oplysningen i årsrapporten for 2010.

Indtjeningen i 1. kvartal 2011 lå noget under det forventede. På nuværende tidspunkt er det ledelsens opfattelse, at det lavere indtjeningsniveau på visse Markets-aktiviteter ikke kan tages som udtryk for en generel ændring i bankens strukturelle indtjeningsforhold. Det er opfattelsen, at der kan være tale om en mere kortvarig volatilitet, og at indtjeningen i de kommende kvartaler vil kunne opveje det lavere niveau i 1. kvartal.

#### ØVRIGE FORHOLD

##### Fusion med Forstædernes Bank

Nykredit Bank er pr. 1. april 2010 fusioneret med Forstædernes Bank, med regnskabsmæssig virkning pr. 1. januar 2010. Sammenligningstal for 1. kvartal 2010 er tilpasset fusionen.

##### Likviditet

Banken har i 2011 fortsat sine udstedelsesaktiviteter gennem EMTN- og ECP-programmerne, hvorefter udstedelserne er øget med 1,2 mia. kr. sammenlignet med ultimo 2010.

##### Indfrielse af efterstillet kapital

Banken har i 2010 indfriet supplerende kapital for 75 mio. kr. Der er i 2011 ikke optaget ny supplerende eller hybrid kernekapital.

##### Amagerbankens konkurs

I årsrapporten for 2010 blev det oplyst, at banken forventede en udgift på 100-200 mio. kr. som følge af tab på forretninger med Amagerbanken. Yderligere blev det anført, at Nykredit Bank forventede en udgift på ca. 70 mio. kr. vedrørende Indskydergarantifondens forpligtelser over for Amagerbankens kunder.

Der er i 1. kvartal 2011 udgiftsført 70 mio. kr. vedrørende Indskydergarantifondens forpligtelser og yderligere ca. 128 mio. kr. i form af kurstab på forretninger og udstedelser med Amagerbanken som modpart.

Den samlede udgift kan først endeligt opgøres, når den afsluttende dividendeprocent foreligger, og når bankens generelle krav, herunder modregningsforhold, er anerkendt.

##### Bankpakker

Bankpakke I udløb den 30. september 2010. Udgiften i 1. kvartal 2010 udgjorde 226 mio. kr.

#### Ratings

Moody's Investors Service har sat Nykredit Banks korte såvel som lange ratings på review for downgrade.

#### BEGIVENHEDER EFTER 31. MARTS 2011

##### Nykredit Markets åbner filial i Stockholm

Nykredit Markets etablerer en børsmægleroperation for realkredit- og statsobligationer i Sverige som led i Nykredit koncernens bankstrategi. Nykredit Bank bliver den første nye aktør på det svenske marked i 20 år.

Filialen får fokus på det svenske obligationsmarked, hvor Nykredit i forvejen har et omfattende forretningsomfang.

##### Køb af Amber

Nykredit Asset Management har indgået aftale om at købe Amber Fondsmæglerselskab A/S og overtager dermed aktiviteterne i Amber Asset Management. Amber Asset Management har fokus på aktiv kapitalforvaltning inden for Globale Aktier, Nordiske Aktier, Klima & Miljø og Energi, og havde ved udgangen af 1. kvartal 2011 mere end 900 mio. kr. under forvaltning.

Købet skal ses som led i Nykredit koncernens strategi om en stærkere positionering og øget vækst på bankområdet.

Overtagelsen sker under forbehold af myndighedernes godkendelse.

##### Kapitalisering

Bestyrelsen i Nykredit Realkredit A/S har på bestyrelsesmødet den 12. maj 2011 bemyndiget direktionen i Nykredit Realkredit A/S til at afgive en hensigtserklæring om efter behov at tilføre kapital fra Nykredit Realkredit A/S til Nykredit Bank A/S, således at bankens kernekapital vil ligge på et niveau på mindst 12-13%.

Bestyrelsen i Nykredit Holding A/S har samtidig bemyndiget direktionen til at etablere en tabsgaranti for den del af bankens nedskrivninger og hensættelser (årets resultatpåvirkning), der overstiger 2% af udlån og garantier, dog maksimeret til 2 mia. kr. i garantiens løbetid. Det er ledelsens vurdering, at en afgivet garanti kun vil blive udnyttet under væsentligt forringede konjunkturvilkår.

Bestyrelsen i Nykredit Bank A/S godkendte på sit bestyrelsesmøde at modtage henholdsvis hensigtserklæringen og tabsgarantien.

Herudover er der i perioden frem til offentliggørelsen af kvartalsrapporten ikke indtruffet væsentlige begivenheder.

# FORRETNINGSOMRÅDER

## FORRETNINGSOMRÅDER

Nykredit Bank koncernens forretningsområder er bygget op omkring Privat, Erhverv og Markets & Asset Management samt Øvrige aktiviteter, der omfatter en afviklingsportefølje af udlån til storkunder fra tidligere Forstædernes Bank.

Sammenligningstal for 1. kvartal 2010 er tilpasset fusionen med Forstædernes Bank. Fra og med 1. kvartal 2011 er Kalvebod-udstedelser overført fra Markets & Asset Managements handelsaktiviteter til egenbeholdningen (beholdningsindtjeningen).

### Privat

Forretningsområdet omfatter husstande og mindre landbrug, der typisk benytter sig af samme produktudbud som privatkunder.

Privat fik et resultat før skat på 47 mio. kr., svarende til en fremgang på 56 mio. kr. i forhold til -9 mio. kr. i 1. kvartal 2010.

1. kvartal 2011 har generelt været præget af et trægt ejendomsmarked med begrænset finansieringsefterspørgsel, samtidig med at en skærpet konkurrence på indlån medførte en behersket reduktion af de samlede indlån.

Basisindtægterne faldt fra 227 mio. kr. i 1. kvartal 2010 til 185 mio. kr. i 1. kvartal 2011 som følge af et lavere renteniveau, færre nettogebyrer og et dæmpet aktivitetsniveau.

Driftsomkostningerne udgjorde 96 mio. kr. i 1. kvartal 2011 mod 132 mio. kr. i 1. kvartal 2010. Niveauet er nogenlunde som forventet. Udviklingen afspejler effekten af organisationsændringer mv. i 2010.

Nedskrivninger mv. udgjorde 42 mio. kr. i 1. kvartal 2011 mod 88 mio. kr. i 1. kvartal 2010, svarende til en nedskrivningsprocent på 0,2. For hele 2010 udgjorde nedskrivningsprocenten 1,1. Sammenlignet med 1. kvartal 2010 viste gruppevisse nedskrivninger en stigning på 50 mio. kr. til 100 mio. kr., mens individuelle nedskrivninger og hensættelser viste et behersket fald. Modsat 1. kvartal 2010 er perioden ikke påvirket af udgifter vedrørende bankpakke I.

Indtægt pr. omkostningskrone udgjorde 1,3 mod 1,0 i 1. kvartal 2010.

Sammenlignet med ultimo 2010 var udlånene stort set uændrede med 15,3 mia. kr., mens indlån med 18,0 mia. kr. var ca. 0,8 mia. kr. under niveauet ultimo 2010.

### Erhverv

Forretningsområdet omfatter erhvervsvirksomheder, landbrug, offentlige virksomheder og boligudlejning, herunder andelsboliger og alment byggeri.

Erhverv fik et resultat på 172 mio. kr. i 1. kvartal 2011 mod -84 mio. kr. i 1. kvartal 2010.

Kvartalet var påvirket af en fortsat behersket udlånsefterspørgsel, men dog med tegn på en øget finansieringsefterspørgsel blandt større virksomheder, mens aktiviteterne blandt mindre virksomheder fortsat var mere begrænsede. Indlån viste et fald sammenlignet med ultimo 2010, hvilket dels kan tilskrives den generelle konkurrencesituation,

dels at virksomhederne i et vist omfang har overført likviditet til investering i obligationer mv.

Udviklingen i forretningsområdets resultat var en effekt af øgede basisindtægter med 74 mio. kr., færre driftsomkostninger med 29 mio. kr. og et fald i nedskrivninger på 51 mio. kr. til 67 mio. kr. Endelig betød ophøret af bankpakke I en mindre udgift på 102 mio. kr.

Stigningen i basisindtægter kunne til dels tilskrives de i 2010 gennemførte prisjusteringer. Hertil kom forbedret indtjening fra erhvervsobligationer og derivater mv., hvor kursreguleringer i 1. kvartal 2011 var positive med 35 mio. kr. mod en udgift på 24 mio. kr. i 1. kvartal 2010.

Resultat før skat i dattervirksomheden Nykredit Leasing udgjorde 0,2 mio. kr. mod -1,8 mio. kr. i 1. kvartal 2010.

Driftsomkostninger faldt fra 158 mio. kr. til 129 mio. kr., mens provisioner til bankpakke I gav en mindre udgift på 56 mio. kr.

Nedskrivninger på udlån mv. faldt fra 118 mio. kr. til 67 mio. kr., idet såvel individuelle som gruppevisse nedskrivninger viste et fald. Nedskrivningsprocenten udgjorde 0,1 mod 0,7 for hele 2010.

Indtægt pr. omkostningskrone udgjorde 1,9 mod 0,8 i 1. kvartal 2010.

Udlån viste en stigning fra 40,8 mia. kr. ultimo 2010 til 42,7 mia. kr. pr. 31. marts 2011, mens indlån udgjorde 29,5 mia. kr. mod 32,3 mia. kr. ultimo 2010.

### Markets & Asset Management

Forretningsområdet varetager Nykredit koncernens aktiviteter inden for værdipapirhandel, handel med derivater, kapitalforvaltning og porteføljeadministration. Yderligere indgår bankens Treasury-funktion i området.

Handels- og kapitalmarkedsaktiviteter varetages af Nykredit Markets og Debt Capital Markets, mens kapitalforvaltning, porteføljeadministration og langsigtet opsparing sker gennem Nykredit Asset Management og Nykredit Portefølje Administration A/S.

Resultatet udgjorde 60 mio. kr. mod 177 mio. kr. i 1. kvartal 2010.

Samlet blev det et fald i basisindtægter fra forretningsdrift på 165 mio. kr. (-39,2%) fra 421 mio. kr. i 1. kvartal 2010 til 256 mio. kr.

Faldet i basisindtægter kunne i betydeligt omfang henføres til færre indtægter på Treasury-området som følge af dels et relativt højt niveau i 2010, dels uroen på bankmarkedet i 1. kvartal 2011, herunder følgerikninger af Amagerbankens konkurs.

Indtjeningen fra Markets-aktiviteter lå noget under 1. kvartal 2010 som følge af et noget krisepreget marked, hvor blandt andet uroen i Mellemøsten lagde en dæmper på en række markedsaktiviteter med udlandet.

Nykredit Asset Management fik i 1. kvartal 2011 en tilfredsstillende indtjening, der oversteg niveauet i 1. kvartal 2010. Formue under forvaltning og administration udgjorde hhv. 95,2 mia. kr. og 306,1 mia. kr., hvilket var nogenlunde uændret sammenlignet med ultimo 2010.

Driftsomkostninger steg fra 186 mio. kr. til 204 mio. kr., hvilket svarer til forventningerne og er på niveau med 4. kvartal 2010.

Kvartalets nedskrivninger var som følge af tilbageførsler positive med 8 mio. kr. mod en udgift på 8 mio. kr. i 1. kvartal 2010.

Indtægt pr. omkostningskrone udgjorde 1,3 mod 1,7 i 1. kvartal 2010.

# NYKREDIT BANK KONCERNEN

## BALANCE, EGENKAPITAL OG SOLVENS

### Balance

Balancen udgjorde 198,6 mia. kr. mod 210,4 mia. kr. ultimo 2010, hvilket svarer til et fald på 11,8 mia. kr. eller 5,6%.

Udlån til dagsværdi og amortiseret kostpris steg i forhold til ultimo 2010 med 2,0 mia. kr. til 74,0 mia. kr. Stigningen kunne henføres til reverse-udlån med 0,5 mia. kr. og øvrige udlån med 1,5 mia. kr.

Obligationer faldt fra 74,9 mia. kr. ultimo 2010 til 67,9 mia. kr. Beholdningens størrelse og udviklingen i porteføljen skal især ses i lyset af bankens repoaktiviteter og handelspositioner samt bankens høje likviditet, hvoraf en del var placeret i værdipapirer. Beholdningen omfatter primært statsobligationer og realkreditobligationer med en høj rating. I beholdningen indgår obligationer, hvor de underliggende aktiver består af efterstillede kapitalindsud i danske pengeinstitutter (Kalvebod-udstedelser). Posten udgjorde ca. 1,1 mia. kr. mod ca. 1,3 mia. kr. ultimo 2010. Ændringen skyldes i vid udstrækning kurstab i kølvandet på Amagerbankens konkurs og refinansiering af underliggende udstedelser i form af udlån.

Andre aktiver udgjorde 27,5 mia. kr. mod 33,3 mia. kr. ultimo 2010. Pr. 31. marts 2011 kunne 20,3 mia. kr. henføres til positive markedsværdier af afledte finansielle instrumenter tilknyttet bankens handel med derivater og egne positioner indgået til regnskabsmæssig sikring mv. I betydeligt omfang er disse forretninger indgået på afdækket basis og skal ses i sammenhæng med, at der i regnskabsposten Andre

passiver indgår negative markedsværdier af afledte finansielle instrumenter med 19,0 mia. kr.

Indlån udgjorde 53,6 mia. kr. mod 55,7 mia. kr. ultimo 2010. Udviklingen kunne især henføres til færre indlån på erhvervsområdet.

Udstedte obligationer steg i forhold til ultimo 2010 med 1,0 mia. kr. til 33,9 mia. kr.

Øvrige ikke-afledte finansielle forpligtelser til dagsværdi steg fra 25,7 mia. kr. til 28,0 mia. kr. I posten indgår såvel indlån som negative værdipapirbeholdninger tilknyttet repotransaktioner.

Andre passiver udgjorde 27,2 mia. kr. mod 34,4 mia. kr. ultimo 2010. Udviklingen kunne primært henføres til negativ markedsværdi af finansielle instrumenter, der viste et fald fra 24,1 mia. kr. ultimo 2010 til 19,0 mia. kr. Posten bestod yderligere af skyldige renter og provisioner med 7,5 mia. kr., hvilket var uændret sammenlignet med ultimo 2010.

### Egenkapital

Egenkapitalen udgjorde 13.930 mio. kr. pr. 31. marts 2011. Sammenlignet med ultimo 2010, hvor kapitalen udgjorde 13.769 mio. kr., er der tale om en forøgelse på 161 mio. kr., svarende til periodens resultat efter skat.

Egenkapitalen var ens i Nykredit Bank A/S og Nykredit Bank koncernen, idet der anvendes identiske principper for indregning og måling.

### Basiskapital og solvens

Basiskapitalen udgjorde 14,5 mia. kr. pr. 31. marts 2011, hvilket stort set er uændret sammenlignet med ultimo 2010. Sammenlignet med 1. kvartal 2010 er der tale om en stigning på 1,5 mia. kr. som følge af en kapitaludvidelse på 1,0 mia. kr. i 2010 og overført overskud.

Nykredit Banks kapitalkrav udgjorde 7,1 mia. kr. mod 7,3 mia. kr. ultimo 2010. Solvensprocenten udgjorde 16,4 mod 15,9 ved udgangen af 2010. Det individuelle solvensbehov udgjorde 10,2% mod 8,9% ultimo 2010.

Nykredit Bank har besluttet at indarbejde et tillæg, der sikrer, at solvensbehovet i Nykredit Bank udgør minimum 10%. Solvensbufferen skal opfange eventuelle fremtidige fluktuationer i kundernes kreditbonitet. Solvensbufferen indgår som et tillæg til Nykredit Banks egen vurdering af solvensbehovet.

Vægtede aktiver faldt i forhold til ultimo 2010 med 3,1 mia. kr. Udviklingen var sammensat af et fald i poster med kreditrisiko mv. på 4,3 mia. kr., en stigning i poster med operationel risiko på 1,4 mia. kr. og et mindre fald i poster med markedsrisiko på 0,2 mia. kr.

#### Nykredit Bank koncernen Egenkapital

Mio. kr.	31.03.11	31.03.10	31.12.10
Egenkapital primo (inkl. fusion med Forstædernes Bank)	13.769	12.374	12.374
Periodens resultat efter skat	161	21	395
Anden til- og afgang	-	-	-
Kapitaludvidelse og overkurs	-	-	1.000
<b>Egenkapital ultimo perioden (inkl. Forstædernes Bank)</b>	<b>13.930</b>	<b>12.395</b>	<b>13.769</b>

#### Nykredit Bank koncernen Basiskapital og solvens

Mio. kr.	31.03.11	31.03.10	31.12.10
Aktiekapital	6.045	4.175	6.045
Overført overskud eller underskud mv.	7.885	6.171	7.724
<b>Kernekapital</b>	<b>13.930</b>	<b>10.346</b>	<b>13.769</b>
Primære og andre fradrag i kernekapital	119	514	118
Supplerende kapital og hybrid kernekapital	735	-	813
Øvrige tillæg og fradrag i basiskapital	-40	-	69
<b>Basiskapital efter fradrag</b>	<b>14.506</b>	<b>9.832</b>	<b>14.533</b>
Vægtede poster	88.370	79.541	91.582
Solvensprocent	16,4	12,4	15,9
Kernekapitalprocent	15,9	12,4	15,2
Individuelt solvensbehov	10,2	8,8	8,9

Opgørelse af solvens- og kernekapitalprocenten i 1. kvartal 2010 svarer til Nykredit Banks ekskl. Forstædernes Bank A/S.

**Ratings**

Nykredit Bank er ratet af Moody's Investors Service og Standard & Poor's. Moody's Investors Service har sat Nykredit Banks korte såvel som lange rating på review for downgrade.

**NEDSKRIVNINGER OG HENSÆTTELSE****Periodens resultateffekt**

Nedskrivninger på udlån gav en udgift på 2 mio. kr. mod 201 mio. kr. i 1. kvartal 2010, mens hensættelser på garantier mv. udgjorde 24 mio. kr. mod 180 mio. kr. i 1. kvartal 2010. Faldet i hensættelser på garantier kunne i al væsentlighed henføres til bankpakke I's ophør i 2010.

**Nykredit Bank A/S  
Overblik over ratings**

	Moody's Investors Service	Standard & Poor's
Kort rating	P-1	A-1
Lang rating	A1	A+
Bank Financial Strength Rating	C-	

**Udvikling i nedskrivninger i Nykredit Bank koncernen**

Mio. kr.	Privat		Erhverv		Markets & Asset Management		Øvrige aktiviteter		I alt	
	1. kv. 2011	1. kv. 2010	1. kv. 2011	1. kv. 2010	1. kv. 2011	1. kv. 2010	1. kv. 2011	1. kv. 2010	1. kv. 2011	1. kv. 2010
Nedskrivninger primo året	497	467	2.600	2.702	71	68	2.975	4.575	6.143	7.812
Periodens nedskrivninger og tilbageførsler mv.	12	-5	-8	184	-9	8	-88	10	-93	197
<b>Nedskrivninger ultimo</b>	<b>509</b>	<b>462</b>	<b>2.592</b>	<b>2.886</b>	<b>62</b>	<b>76</b>	<b>2.887</b>	<b>4.585</b>	<b>6.050</b>	<b>8.009</b>
Heraf individuelle	409	412	2.331	2.603	57	64	2.850	4.585	5.647	7.664
Heraf gruppevise	100	50	261	283	5	12	37	0	403	345
<b>Hensættelser på garantier</b>										
Hensat primo	93	59	337	181	147	87	168	282	745	609
Hensat ultimo	4	69	58	256	-	108	47	359	109	792
Heraf vedrørende bankpakke I	-	65	-	215	-	108	-	95	-	483
<b>Hensættelser og nedskrivninger i alt</b>	<b>513</b>	<b>531</b>	<b>2.650</b>	<b>3.142</b>	<b>62</b>	<b>184</b>	<b>2.934</b>	<b>4.944</b>	<b>6.159</b>	<b>8.801</b>
<b>Driftspåvirkning</b>										
Periodens nye nedskrivninger og tab, netto	38	78	44	103	-9	8	-82	6	-9	195
Tab uden forudgående individuelle nedskrivninger	4	-	8	7	-	-	-	-	12	7
Indgået på tidligere nedskrevne udlån	-	1	1	-	-	-	-	-	1	1
<b>I alt</b>	<b>42</b>	<b>77</b>	<b>51</b>	<b>110</b>	<b>-9</b>	<b>8</b>	<b>-82</b>	<b>6</b>	<b>2</b>	<b>201</b>
Hensættelser på garantier	0	11	16	54	1	23	7	92	24	180
<b>Driftspåvirkning i alt</b>	<b>42</b>	<b>88</b>	<b>67</b>	<b>164</b>	<b>-8</b>	<b>31</b>	<b>-75</b>	<b>98</b>	<b>26</b>	<b>381</b>

Som følge af, at Forstædernes Bank indtil fusionen pr. 1. april 2010 ikke har anvendt samme forretningsområder som Nykredit Bank, er fordelingen mellem forretningsområderne for 1. kvartal 2010 i nogen udstrækning baseret på et skøn.

**Udlån og garantier fordelt på brancher pr. 31. marts 2011 og 31. december 2010**

Mio. kr.	Udlån og garantier		Nedskrivninger og hensættelser	
	31.03.2011	31.12.2010	31.03.2011	31.12.2010
<b>Offentlige</b>	<b>770</b>	<b>806</b>	<b>3</b>	<b>0</b>
Landbrug, jagt og skovbrug og fiskeri	2.316	2.556	86	82
Industri og råstofindvinding	7.566	6.627	258	256
Energiforsyning	3.503	2.418	48	18
Bygge og anlæg	1.580	1.482	282	285
Handel	2.031	2.235	313	375
Transport, hoteller og restauranter	1.533	1.634	72	61
Information og kommunikation	1.129	1.443	37	54
Finansiering og forsikring	21.098	18.616	1.480	1.705
Fast ejendom	15.660	16.739	1.819	1.664
Øvrige erhverv	8.397	10.350	809	1.481
<b>I alt erhverv</b>	<b>64.813</b>	<b>64.100</b>	<b>5.204</b>	<b>5.981</b>
<b>Private</b>	<b>20.560</b>	<b>22.311</b>	<b>952</b>	<b>907</b>
<b>I alt</b>	<b>86.143</b>	<b>87.217</b>	<b>6.159</b>	<b>6.888</b>

Fordelingen er baseret på den offentlige branchestatistik og er derfor ikke direkte sammenlignelig med bankens forretningsområder. Fordelingen er i 2011 baseret på den officielle standard DB07, hvilket betyder, at præsentationen er ændret sammenlignet med 1. kvartal 2010. Sammenligningstal pr. 31.12.2010 er tilpasset.



Den relativt lave udgift på 2 mio. kr. i 1. kvartal 2011 var en effekt af tilbageførte nedskrivninger på afviklingsporteføljen i segmentet Øvrige aktiviteter, men også de øvrige forretningsområder viste i 1. kvartal 2011 tydelige tegn på en forbedring sammenlignet med 1. kvartal 2010.

I forhold til de samlede udlån og garantier lå udgiften tæt på 0% mod 0,4% i 1. kvartal 2010 og 1,6% for hele 2010. På privatområdet var udgiftsprocenten 0,2, mens erhvervsområdet lå på 0,1. Markets & Asset Management samt Øvrige aktiviteter viste en indtægt som følge af tilbageførsler af tidligere foretagne nedskrivninger.

#### **Nedskrivninger og hensættelser pr. 31. marts 2011**

De samlede nedskrivninger udgjorde 6.050 mio. kr. mod 8.009 mio. kr. pr. 31. marts 2010, svarende til en reduktion på 1.959 mio. kr.

I forhold til ultimo 2010, hvor nedskrivningerne udgjorde 6.143 mio. kr., er der tale om et fald på 93 mio. kr. sammensat af færre individuelle nedskrivninger med 74 mio. kr., mens gruppevis nedskrivninger blev reduceret med 19 mio. kr. Dette skyldtes især en reduktion af udlån tilknyttet Øvrige aktiviteter, der viste en nedgang på 87 mio. kr. (-2,9%). Pr. 31. marts 2011 var der hensat i alt ca. 53% af nødlidende udlån tilknyttet Øvrige aktiviteter, hvilket var uændret sammenlignet med ultimo 2010.

Nedskrivninger på private steg med 12 mio. kr. til 509 mio. kr. i forhold til ultimo 2010, mens nedskrivninger på erhverv faldt med 8 mio. kr. til 2.592 mio. kr.

Hensættelser på garantier udgjorde 109 mio. kr. mod 792 mio. kr. pr. 31. marts 2010 og 745 mio. kr. ultimo 2010. Udviklingen kunne henføres til, at forpligtelser tilknyttet bankpakke I blev indbetalt til Finansiell Stabilitet A/S i 1. kvartal 2011.

I forhold til de samlede udlån og garantier udgjorde nedskrivninger og hensættelser 6,7% mod 7,3% ultimo 2010.

#### *Udlån og garantier mv. fordelt på brancher*

De samlede regnskabsmæssige udlån og garantier udgjorde 86.143 mio. kr. pr. 31. marts 2011 mod 87.217 mio. kr. ultimo 2010.

Den procentuelle fordeling på brancher var nogenlunde uændret sammenlignet med ultimo 2010. Den største eksponering var fortsat udlån til Finansiering og forsikring med 21,1 mia. kr., svarende til 24,5% af de samlede udlån og garantier mod 21,3% ultimo 2010. En betydelig del af udlånet var baseret på reverse-udlån med sikkerhed i obligationer.

Udlån mv. tilknyttet Fast ejendom udgjorde 15,7 mia. kr., eller 18,2% af de samlede udlån og garantier mod 16,7 mio. kr. (19,2%) ultimo 2010. Af udlånet på 15,7 mia. kr. vedrørte 13,8 mia. kr. udlån til sektoren "udlejning af fast ejendom".

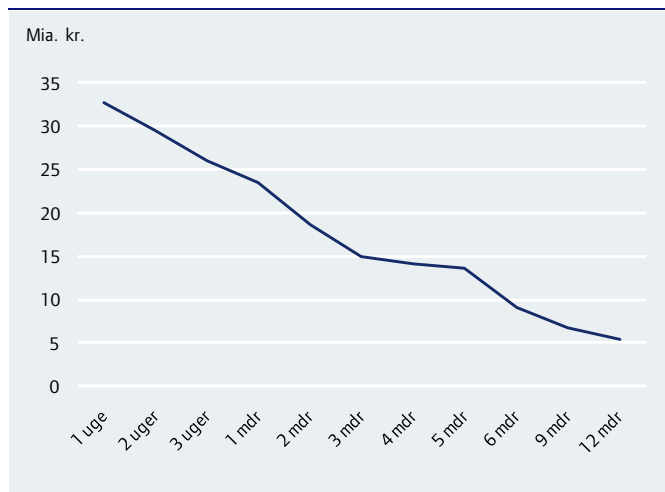
Udlån til bygge- og anlægsvirksomhed udgjorde 1,6 mia. kr. mod 1,5 mia. kr. ultimo 2010.

Udlån til ejendomsformål og byggeri følges fortsat nøje og vurderes løbende i forhold til bankens størrelse og kapitalgrundlag. Det er fortsat ledelsens vurdering, at udlånet er på et passende niveau under hensyntagen til bankens kapitalstyrke mv.

# LIKVIDITET

## Nykredit Bank A/S

### Stresstest af likviditet (Moody's Global Methodology)



## Nykredit Bank A/S

### Likviditet i % af gælds- og garantiforpligtelser



Note: Opgørelsen viser Nykredit Banks likviditet i % af de samlede gælds- og garantiforpligtelser efter fradrag, jf. lov om finansiell virksomhed § 152.

Risikoen for at lide tab som følge af, at den aktuelle likviditetsbeholdning ikke er tilstrækkelig til at dække de aktuelle betalingsforpligtelser, betegnes likviditetsrisiko.

Banken har tilpasset sin styring af likviditetsrisikoen som følge af bankens forretningsmæssige udvikling og ikrafttrædelse pr. 1. januar 2011 af ny bekendtgørelse om ledelse og styring af pengeinstitutter (§ 71). Den nye lovgivning stiller blandt andet detaljerede krav til bankens likviditetspolitik med likviditetsprofil og bestyrelsens instruks på likviditetsområdet, herunder krav til likviditetsstresstest og likviditetsbuffer.

Som en del af Nykredit Banks likviditetsrisikostyring sker der en daglig overvågning af bankens balance og likviditet. Styringen af bankens strukturelle likviditetsrisiko tager udgangspunkt i en internt udviklet model vedrørende aktivernes og passivernes likviditetsgrad.

Ubelånte værdipapirer i handelsbeholdningen udgør på kort sigt en likviditetsbuffer, der kan benyttes i tilfælde af uforudsete træk på bankens likviditet. Disse består primært af likvide danske og europæiske stats- og realkreditobligationer (covered bonds), der kan belånes i Nationalbanken eller i øvrige europæiske centralbanker.

Der laves løbende stresstest i form af blandt andet et bankspecifikt, et sektorspecifikt og et kombinationsscenario, som anført i §71 i bekendtgørelsen om ledelse og styring af pengeinstitutter m.fl.

Lov om finansiell virksomhed indeholder et minimumskrav på 10% til en banks likviditet i forhold til reducerede gælds- og garantiforpligtelser. Nykredit Bank opererer med et internt krav om en overdækning på mindst 50% i forhold til lovens krav.

Pr. 31. marts 2011 udgjorde overdækningen 212,8 mod 251,1 ultimo 2010, svarende til en likviditetsreserve på 43,1 mia. kr. mod 54,7 mia. kr. ultimo 2010. I 1. kvartal 2011 udgjorde likviditetsreserven i gennemsnit 36,9 mia. kr. mod et gennemsnit på 49,8 mia. kr. for 2010.

Stresstest efter principperne i Moody's Investors Services "Bank Financial Strength Ratings: Global Methodology" viser, at banken har positiv likviditet uden adgang til funding-markederne 12 måneder frem.

Bankens langsigtede fundingaktiviteter forløber som planlagt med EMTN-udstedelser på i alt 16,6 mia. kr. pr. 31. marts 2011.

Herudover har banken fortsat den løbende refinansiering af korte ECP-udstedelser, hvor banken samlet har udstedt for 16,7 mia. kr. pr. 31. marts 2011.

De samlede obligationsudstedelser gennem ECP- og EMTN-programmerne mv. er således 33,4 mia. kr. pr. 31. marts 2011 mod 32,2 mia. kr. ultimo 2010.

**Finansielle risici**

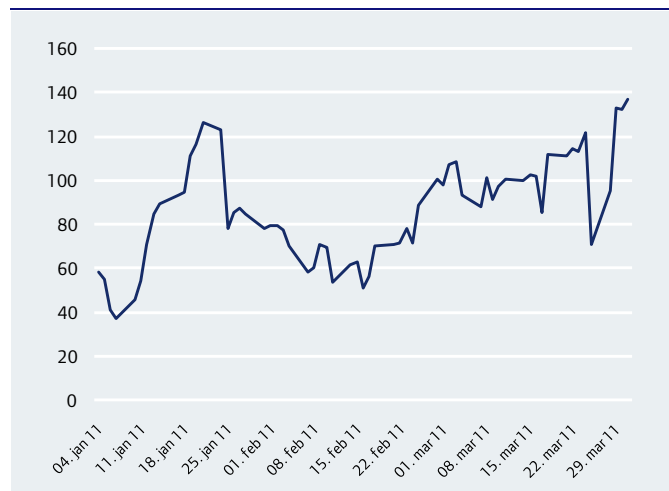
Metoder til opgørelse og beskrivelse af finansielle risici er oplyst i årsrapporten for 2010, side 25 mfl., hvortil der henvises.

Value-at-Risk udgjorde 19,7 mio. kr. pr. 31. marts 2011 mod 23,7 mio. pr. 31. marts 2010. Den gennemsnitlige Value-at-Risk udgjorde 23,0 mio. kr. i 1. kvartal 2011 mod 23,1 mio. i 1. kvartal 2010.

Bankens Value-at-Risk, herunder den gennemsnitlige Value-at-Risk, har været påvirket af kreditkrisen hen over sommeren 2010, men ligger ved udgangen af 1. kvartal 2011 på niveau med afslutningen af 1. kvartal 2010. Siden årsskiftet er bankens Value-at-Risk faldet som følge af mindsket volatilitet på rentespændet mellem bankens beholdning af renteswaps og beholdningen af primært inkonverterbare og variabelt forrentede realkreditobligationer.

Renterisikoen udgjorde 137 mio. kr. pr. 31. marts 2011 mod 72 mio. kr. pr. 31. marts 2010. Stigningen kan henføres til stor aktivitet i forbindelse med auktionerne på tilpasningsobligationer op mod slutningen af kvartalet. Det forøger desuden risikoen på placering af bankens likviditetsportefølje, idet likviditeten placeres i korte tilpasningsobligationer, som løbetidsforlænges i forbindelse med rentefastsættelsen.

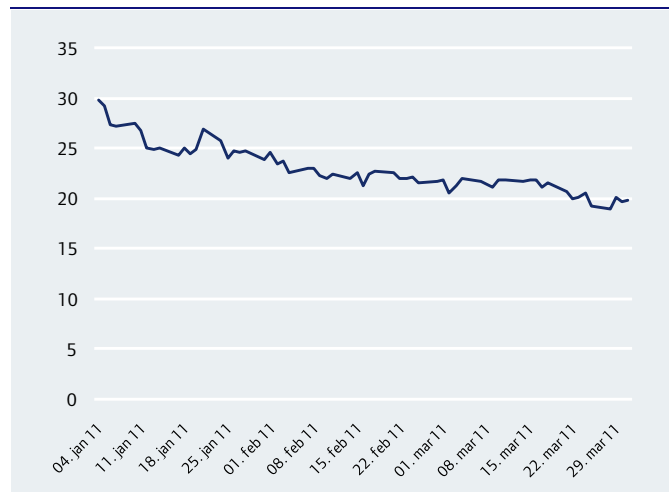
Bankens valutaposition i EUR udgjorde 114,5 mio. kr. pr. 31. marts 2011 mod 245 mio. kr. pr. 31. marts 2010. Desuden udgjorde bankens valutaposition i alle valutaer undtagen EUR og DKK 12,1 mio. kr. pr. 31. marts 2011 mod 13 mio. kr. pr. 31. marts 2010.

**Nykredit Bank A/S****Nettorenterisiko****USIKKERHED VED INDREGNING OG MÅLING**

Måling af visse aktiver og forpligtelser er baseret på regnskabsmæssige skøn, der foretages af koncernens ledelse.

De områder, som indebærer antagelser og skøn, der er væsentlige for regnskabet, omfatter nedskrivninger på udlån og tilgodehavender, unoterede finansielle instrumenter samt noterede finansielle instrumenter, der i lyset af den finansielle uro er fastsat på markeder med lav omsætning og hensatte forpligtelser, hvor fastsættelsen er påvirket af en række skøn.

Usikkerhed ved indregning og måling er nærmere omtalt i bankens regnskabspraksis (note 1 i årsrapporten for 2010, side 42 mfl.), hvortil der henvises.

**Nykredit Bank A/S****Value-at-Risk (inkl. aktier)**

— Value-at-Risk med 99%

# PÅTEGNING

## LEDELSESPÅTEGNING

Bestyrelse og direktion har dags dato behandlet og godkendt kvartalsrapporten for 1. januar til 31. marts for Nykredit Bank A/S og Nykredit Bank koncernen.

Koncernregnskabet aflægges i overensstemmelse med IAS 34 "Præsentation af delårsrapporter" som godkendt af EU. Kvartalsregnskabet for moderselskabet, Nykredit Bank A/S, aflægges i overensstemmelse med lov om finansiell virksomhed.

Kvartalsrapporten er herudover udarbejdet i overensstemmelse med yderligere danske oplysningskrav til delårsrapporter for udstedere af børsnoterede obligationer.

Det er vores opfattelse, at kvartalsregnskabet giver et retvisende billede af koncernens og moderselskabets aktiver, passiver og finansielle stilling pr. 31. marts 2011 samt af resultatet af koncernens og moderselskabets aktiviteter og koncernens pengestrømme for regnskabsperioden 1. januar til 31. marts 2011.

Det er endvidere vores opfattelse, at ledelsesberetningen indeholder en retvisende redegørelse for udviklingen i koncernens og moderselskabets aktiviteter og økonomiske forhold samt en beskrivelse af de væsentligste risici og usikkerhedsfaktorer, som koncernen og moderselskabet kan påvirkes af.

København, 12. maj 2011

### Direktion

Bjørn Mortensen

Georg Andersen

Lars Bo Bertram

### Bestyrelse

Karsten Knudsen, formand

Søren Holm, næstformand

Henrik K. Asmussen, medarbejdervalgt

Olav Brusén Barsøe, medarbejdervalgt

Kim Duus

Allan Kristiansen, medarbejdervalgt

Per Ladegaard

Bente Overgaard

# Resultatopgørelse for 1. januar - 31. marts

Beløb i mio. kr.

Nykredit Bank A/S				Nykredit Bank koncernen	
1. kv. 2010	1. kv. 2011		note	1. kv. 2011	1. kv. 2010
1.098	1.017	Renteindtægter	3	1.034	1.111
441	406	Renteudgifter	4	405	440
<b>657</b>	<b>611</b>	<b>NETTO RENTEINDTÆGTER</b>		<b>629</b>	<b>671</b>
1	0	Udbytte af aktier mv.		0	1
293	262	Gebyrer og provisionsindtægter		312	332
101	108	Afgivne gebyrer og provisionsudgifter		126	113
<b>850</b>	<b>765</b>	<b>NETTO RENTE- OG GEBYRINDTÆGTER</b>		<b>815</b>	<b>891</b>
193	-73	Kursreguleringer	5	-74	193
5	2	Andre driftsindtægter		7	11
481	401	Udgifter til personale og administration	6	433	510
7	1	Af- og nedskrivninger på immaterielle og materielle aktiver		1	7
123	71	Andre driftsudgifter		73	123
371	18	Nedskrivninger på udlån og tilgodehavender mv.	7	26	381
6	9	Resultat af kapitalandele i associerede og tilknyttede virksomheder	8	-	-
<b>72</b>	<b>212</b>	<b>RESULTAT FØR SKAT</b>		<b>215</b>	<b>74</b>
51	51	Skat	9	54	53
<b>21</b>	<b>161</b>	<b>PERIODENS RESULTAT</b>		<b>161</b>	<b>21</b>
		<b>TOTALINDKOMSTOPGØRELSE</b>			
<b>21</b>	<b>161</b>	<b>PERIODENS RESULTAT</b>		<b>161</b>	<b>21</b>
-	-	Anden til- og afgang		-	-
-	-	<b>ANDEN TOTALINDKOMST</b>		-	-
<b>21</b>	<b>161</b>	<b>PERIODENS TOTALINDKOMST</b>		<b>161</b>	<b>21</b>

## Balance pr. 31. marts

Beløb i mio. kr.

Nykredit Bank A/S				Nykredit Bank koncernen	
31.12.2010	31.03.2011		note	31.03.2011	31.12.2010
		<b>AKTIVER</b>			
113	95	Kassebeholdning og anfordringstilgodehavender hos centralbanker		95	113
29.367	28.420	Tilgodehavender hos kreditinstitutter og centralbanker	10	28.420	29.367
12.920	13.451	Udlån og andre tilgodehavender til dagsværdi	11	13.451	12.920
58.808	60.260	Udlån og andre tilgodehavender til amortiseret kostpris	12	60.517	59.072
74.826	67.814	Obligationer til dagsværdi	13	67.921	74.934
331	376	Aktier mv.	14	377	332
0	0	Kapitalandele i associerede virksomheder		-	-
346	355	Kapitalandele i tilknyttede virksomheder		-	-
9	9	Immaterielle aktiver		9	9
<b>68</b>	<b>68</b>	<b>Grunde og bygninger i alt</b>		<b>68</b>	<b>68</b>
68	68	- Investeringsejendomme		68	68
4	5	Øvrige materielle aktiver		6	6
185	143	Aktuelle skatteaktiver		143	187
64	65	Udskudte skatteaktiver		29	27
91	76	Aktiver i midlertidig besiddelse	15	76	91
33.277	27.433	Andre aktiver	16	27.463	33.286
4	3	Periodeafgrænsningsposter		8	10
<b>210.413</b>	<b>198.573</b>	<b>AKTIVER I ALT</b>		<b>198.583</b>	<b>210.422</b>

## Balance pr. 31. marts

Beløb i mio. kr.

Nykredit Bank A/S				Nykredit Bank koncernen	
31.12.2010	31.03.2011		note	31.03.2011	31.12.2010
		<b>PASSIVER</b>			
48.351	40.888	Gæld til kreditinstitutter og centralbanker	17	40.888	48.351
55.822	53.773	Indlån og anden gæld	18	53.648	55.699
32.848	33.886	Udstedte obligationer til amortiseret kostpris	19	33.886	32.848
25.679	28.030	Øvrige ikke-afledte finansielle forpligtelser til dagsværdi	20	28.030	25.679
32.283	27.047	Andre passiver	21	27.179	32.411
1	2	Periodeafgrænsningsposter		5	5
<b>194.984</b>	<b>183.626</b>	<b>GÆLD I ALT</b>		<b>183.636</b>	<b>194.993</b>
		<b>Hensatte forpligtelser</b>			
745	109	Hensættelser til tab på garantier	22	109	745
102	173	Andre hensatte forpligtelser	22	173	102
<b>847</b>	<b>282</b>	<b>HENSATTE FORPLIGTELSE I ALT</b>		<b>282</b>	<b>847</b>
813	735	Efterstillede kapitalindskud	23	735	813
		<b>Egenkapital</b>			
6.045	6.045	Aktiekapital		6.045	6.045
-	-	Opskrivningshenslæggelser		-	-
		<b>Andre reserver</b>			
34	34	Lovpligtige reserver		-	-
7.690	7.851	Overført over- eller underskud		7.885	7.724
<b>13.769</b>	<b>13.930</b>	<b>EGENKAPITAL I ALT</b>		<b>13.930</b>	<b>13.769</b>
<b>210.413</b>	<b>198.573</b>	<b>PASSIVER I ALT</b>		<b>198.583</b>	<b>210.422</b>
		<b>Ikke-balanceførte poster</b>			
15.224	12.175	Eventualforpligtelser	24	12.175	15.225
6.937	7.294	Andre forpligtende aftaler	25	7.378	7.012
<b>22.161</b>	<b>19.469</b>	<b>IKKE-BALANCEFØRTE POSTER I ALT</b>		<b>19.553</b>	<b>22.237</b>
		Anvendt regnskabspraksis	1		
		Forretningsområder	2		
		Nærtstående parter	26		
		Udlån og garantier	27		
		Valuta- og renterisici	28		
		Afdækning af renterisici mv.	29		
		Koncernoversigt	30		
		Nykredit Bank koncernen i 5 kvartaler	31		



## Egenkapitaloppgørelse

Beløb i mio. kr.

Nykredit Bank A/S

	Aktiekapital	Lovpligtige reserver	Opskrivningshæftelser	Overført resultat	I alt
<b>EGENKAPITAL 31. MARTS 2011</b>					
Ultimo foregående regnskabsår	6.045	34	0	7.690	13.769
<b>I ALT</b>	<b>6.045</b>	<b>34</b>	<b>0</b>	<b>7.690</b>	<b>13.769</b>
<b>Totalindkomst:</b>					
Periodens resultat	-	-	-	161	161
<b>Totalindkomst i alt</b>	<b>0</b>	<b>0</b>	<b>0</b>	<b>161</b>	<b>161</b>
<b>Egenkapitalbevægelse i alt</b>	<b>0</b>	<b>0</b>	<b>0</b>	<b>161</b>	<b>161</b>
<b>Egenkapital pr. 31. marts 2011</b>	<b>6.045</b>	<b>34</b>	<b>0</b>	<b>7.851</b>	<b>13.930</b>
<b>EGENKAPITAL 31. MARTS 2010</b>					
Ultimo foregående regnskabsår, Nykredit Bank	4.175		0	6.052	10.227
Ultimo foregående regnskabsår, Forstædernes Bank	1.370		1	776	2.147
<b>I alt primo</b>	<b>5.545</b>		<b>1</b>	<b>6.828</b>	<b>12.374</b>
<b>Totalindkomst:</b>					
Periodens resultat				21	21
<b>Totalindkomst i alt</b>	<b>0</b>		<b>0</b>	<b>21</b>	<b>21</b>
<b>Egenkapitalbevægelse i alt</b>	<b>0</b>		<b>0</b>	<b>21</b>	<b>21</b>
<b>Egenkapital pr. 31. marts 2010</b>	<b>5.545</b>		<b>1</b>	<b>6.849</b>	<b>12.395</b>

## Egenkapitalopgørelse

Beløb i mio. kr.

Nykredit Bank koncernen

	Aktiekapital	Lovpligtige reserver og opskrivningshæftelser	Overført resultat	I alt
<b>EGENKAPITAL 31. MARTS 2011</b>				
Ultimo foregående regnskabsår	6.045	0	7.724	13.769
<b>I ALT</b>	<b>6.045</b>	<b>0</b>	<b>7.724</b>	<b>13.769</b>
<b>Totalindkomst:</b>				
Periodens resultat			161	161
<b>Totalindkomst i alt</b>			<b>161</b>	<b>161</b>
<b>Egenkapitalbevægelse i alt</b>	<b>0</b>	<b>0</b>	<b>161</b>	<b>161</b>
<b>Egenkapital pr. 31. marts 2011</b>	<b>6.045</b>	<b>0</b>	<b>7.885</b>	<b>13.930</b>
<b>EGENKAPITAL 31. MARTS 2010</b>				
Ultimo foregående regnskabsår, Nykredit Bank	4.175	0	6.052	10.227
Ultimo foregående regnskabsår, Forstædernes Bank	1.370	1	776	2.147
<b>I ALT</b>	<b>5.545</b>	<b>1</b>	<b>6.828</b>	<b>12.374</b>
<b>Totalindkomst:</b>				
Periodens resultat			21	21
<b>Totalindkomst i alt</b>	<b>0</b>	<b>0</b>	<b>21</b>	<b>21</b>
<b>Egenkapitalbevægelse i alt</b>	<b>0</b>	<b>0</b>	<b>21</b>	<b>21</b>
<b>Egenkapital pr. 31. marts 2010</b>	<b>5.545</b>	<b>1</b>	<b>6.849</b>	<b>12.395</b>

\* Aktiekapitalen består af 18 aktier i multipla af 1 mio. kr. Aktiekapitalen er 100% ejet af Nykredit Realkredit A/S, København. Nykredit Bank indgår i dette selskabs koncernregnskab og i koncernregnskabet for Foreningen Nykredit, Kalvebod Brygge 1-3, København, der ejer 88,18% af Nykredit Realkredit A/S. Regnskabet for Foreningen Nykredit kan rekvireres ved henvendelse til selskabet.

# Solvens- og kernekapitalprocent

Beløb i mio. kr.

Nykredit Bank A/S

	31.03.2011	31.12.2010	31.03.2010
<b>Solvens- og kernekapital</b>			
Aktiekapital	6.045	6.045	4.175
Reserver	34	34	-
Overført overskud eller underskud	7.851	7.690	6.171
<b>I alt kernekapital</b>	<b>13.930</b>	<b>13.769</b>	<b>10.346</b>
Hybrid kernekapital	239	239	-
Primære og andre fradrag i kernekapital	159	158	548
<b>Kernekapital inkl. hybrid kernekapital efter fradrag</b>	<b>14.010</b>	<b>13.850</b>	<b>9.798</b>
Supplerende kapital, ansvarlig lånekapital	496	574	-
Forskel mellem forventede tab og regnskabsmæssige nedskrivninger mv. (tillæg til supplerende kapital)	40	149	-
Primære og andre fradrag	85	85	-
<b>Basiskapital efter fradrag</b>	<b>14.461</b>	<b>14.488</b>	<b>9.798</b>
Vægtede poster med kredit-, modparts- og leveringsrisiko mv.	75.752	80.102	68.117
Vægtede poster med markedsrisiko	7.856	8.050	8.275
Vægtede poster med operationel risiko mv.	5.263	3.902	3.927
<b>I alt vægtede poster</b>	<b>88.871</b>	<b>92.054</b>	<b>80.319</b>
Solvensprocent pr. 31.03.2010 svarer til Nykredit Banks, ekskl. Forstædernes Bank	16,3	15,9	12,2
Kernekapitalprocent 31.03.2010 svarer til Nykredit Banks, ekskl. Forstædernes Bank	15,8	15,2	12,2
<b>Nykredit Bank koncernen</b>			
<b>Solvens- og kernekapital</b>			
	<b>31.03.2011</b>	<b>31.12.2010</b>	<b>31.03.2010</b>
Aktiekapital	6.045	6.045	4.175
Overført overskud eller underskud	7.885	7.724	6.171
<b>I alt kernekapital</b>	<b>13.930</b>	<b>13.769</b>	<b>10.346</b>
Hybrid kernekapital	239	239	-
Primære og andre fradrag i kernekapital	119	118	514
<b>Kernekapital inkl. hybrid kernekapital efter fradrag</b>	<b>14.050</b>	<b>13.890</b>	<b>9.832</b>
Supplerende kapital, ansvarlig lånekapital	496	574	-
Forskel mellem forventede tab og regnskabsmæssige nedskrivninger mv. (tillæg til supplerende kapital)	40	149	-
Primære og andre fradrag	80	80	-
<b>Basiskapital efter fradrag</b>	<b>14.506</b>	<b>14.533</b>	<b>9.832</b>
Vægtede poster med kredit-, modparts- og leveringsrisiko mv.	74.978	79.406	67.115
Vægtede poster med markedsrisiko	7.858	8.050	8.275
Vægtede poster med operationel risiko mv.	5.534	4.126	4.151
<b>I alt vægtede poster</b>	<b>88.370</b>	<b>91.582</b>	<b>79.541</b>
Solvensprocent pr. 31.03.2010 svarer til Nykredit Banks, ekskl. Forstædernes Bank	16,4	15,9	12,4
Kernekapitalprocent 31.03.2010 svarer til Nykredit Banks, ekskl. Forstædernes Bank	15,9	15,2	12,4

## Pengestrømsopgørelse 1. januar - 31. marts

Beløb i mio. kr.

	Nykredit Bank koncernen	
	2011	2010
Periodens resultat efter skat	161	21
<b>Regulering for ikke-kontante driftsposter, afskrivninger, nedskrivninger og hensættelser</b>		
Af- og nedskrivninger på materielle anlægsaktiver	1	7
Nedskrivninger på udlån og tilgodehavender mv.	27	382
Beregnet skat af periodens resultat	54	53
<b>I alt</b>	<b>82</b>	<b>442</b>
<b>Periodens resultat reguleret for ikke-kontante driftsposter</b>	<b>243</b>	<b>463</b>
<b>Ændring af driftskapital</b>		
Udlån og andre tilgodehavender	-2.166	-404
Indlån og anden gæld	-1.862	-5.400
Gæld til kreditinstitutter og centralbanker	-6.695	9.315
Obligationer til dagsværdi	6.750	-8.153
Aktier mv.	-45	38
Anden driftskapital	2.370	7.125
<b>I alt</b>	<b>-1.648</b>	<b>2.521</b>
Betalt selskabsskat, netto	-12	-44
<b>Pengestrømme fra driftsaktivitet</b>	<b>-1.417</b>	<b>2.940</b>
<b>Pengestrømme fra investeringsaktivitet</b>		
Materielle anlægsaktiver	-1	66
<b>I alt</b>	<b>-1</b>	<b>66</b>
<b>Pengestrømme fra finansieringsaktivitet</b>		
Efterstillet kapitalindskud	-78	-24
Udstedte obligationer	1.544	-4.359
<b>I alt</b>	<b>1.466</b>	<b>-4.383</b>
<b>Pengestrømme i alt</b>	<b>48</b>	<b>-1.377</b>
Likvider primo	29.480	46.361
Valutakursregulering af likvide beholdninger	-1.013	119
<b>Likvider ultimo</b>	<b>28.515</b>	<b>45.103</b>
<b>Likvider ultimo</b>		
Likvider ultimo kan specificeres således:		
Kassebeholdning og anfordringstilgodehavender hos centralbanker	95	207
Tilgodehavender hos kreditinstitutter og centralbanker	28.420	44.896
<b>Likvider ultimo</b>	<b>28.515</b>	<b>45.103</b>

## Basis- og beholdningsindtjening

Beløb i mio. kr.

Nykredit Bank koncernen

1. januar til 31. marts	2011			2010		
	Basis- indtjening	Behold- nings- indtjening	I alt	Basis- indtjening	Behold- nings- indtjening	I alt
Netto renteindtægter	574	55	629	651	20	671
Udbytte af aktier mv.	0		0	1		1
Gebyr- og provisionsindtægter, netto	187	-1	186	217	2	219
<b>Nettorente- og gebyrindtægter</b>	<b>761</b>	<b>54</b>	<b>815</b>	<b>869</b>	<b>22</b>	<b>891</b>
Kursreguleringer	91	-165	-74	99	94	193
Andre driftsindtægter	7		7	11		11
Udgifter til personale og administration	433		433	510		510
Af- og nedskrivninger på immaterielle og materielle aktiver	1		1	7		7
Andre driftsudgifter	73		73	123		123
Nedskrivninger på udlån mv.	26		26	381		381
<b>Resultat før skat</b>	<b>326</b>	<b>-111</b>	<b>215</b>	<b>-42</b>	<b>116</b>	<b>74</b>
Heraf						
Nykredit Bank	-	-	-	82	78	160
Forstædernes Bank	-	-	-	-124	38	-86

# Noter

---

## 1. ANVENDT REGNSKABSPRAKSIS

Koncernens kvartalsrapport er udarbejdet i overensstemmelse med IAS 34 "Interim Financial Reporting", som er godkendt af EU, og yderligere danske regnskabs- og oplysningskrav til delårsrapporter. Anvendelse af IAS 34 medfører, at indregnings- og målingsprincipper i de internationale regnskabsstandarder er fulgt, og at præsentationen er mere begrænset end ved aflæggelse af årsrapporten.

Moderselskabets kvartalsrapport er, for så vidt angår indregning og måling, udarbejdet i overensstemmelse med Finanstilsynets bekendtgørelse om finansielle rapporter for kreditinstitutter og fondsmægler-selskaber mfl.

Nykredit Bank A/S og Forstædernes Bank fusionerede i 2010 med regnskabsmæssig virkning pr. 1. januar 2010. Regnskabstal for 1. kvartal 2010 er tilpasset.

Anvendt regnskabspraksis for såvel koncernen som Nykredit Bank A/S er uændret sammenlignet med årsrapporten for 2010. Der henvises derfor til beskrivelsen af bankens og bankkoncernens regnskabspraksis i årsrapporten for 2010, der er tilgængelig på [nykredit.dk](http://nykredit.dk).

Sammenlignet med rapporten for 1. kv. 2010 og årsrapporten for 2010 er der i 1. kv. 2011 dog foretaget en ændring i forretningsområderegnskabet, idet indtjeningen tilknyttet beholdningen af Kalvebod-udstedelser er overført fra forretningsområdet Markets & Asset Management til Koncernposter. I 1. kv. 2011 udgjorde indtjeningen -113 mio. kr., mens indtjeningen 1. kv. 2010 var indregnet med 44 mio. kr. Sammenligningstallet er tilpasset. Ændringen påvirker ikke Nykredit Banks samlede resultat, balance eller egenkapital.

I forhold til oplysningerne i regnskabspraksis i årsrapporten for 2010 (note 1) er der ikke udstedt eller godkendt nye regnskabsstandarder eller fortolkningsbidrag, der har indflydelse på Nykredit Banks og bankkoncernens kvartalsrapport. Der pågår i øjeblikket et projekt i IASB regi, som på sigt skal erstatte reglerne i IAS 39. Den reviderede standard – IFRS 9 – vil i en række faser omfatte klassifikation og måling af finansielle aktiver, måling og indregning af finansielle forpligtelser, nedskrivninger, ophør med indregning og regnskabsmæssig sikring mv.

EU har valgt ikke at godkende IFRS 9, før resultatet af samtlige faser forligger. Det forventes, at standarden vil blive implementeret i januar 2015. Eftersom IFRS 9 medfører ændrede regler mv. for indregning og værdiansættelsen af bankens finansielle aktiver og forpligtelser, vil den endelige standard kunne påvirke bankens regnskabsrapportering, men standarden foreligger dog ikke pt. i en form, der muliggør en samlet vurdering af effekten på bankens regnskab.

Kvartalsrapporten er ikke revideret og har ikke været genstand for review.

## Noter

Beløb i mio. kr.

## Nykredit Bank koncernen

## 2. FORRETNINGSOMRÅDER

1. kv. 2011	Privat	Erhverv	Markets & Asset Management	Øvrige aktiviteter	Koncernposter <sup>1</sup> og elimineringer	I alt
Basisindtægter fra forretningsdrift	185	368	256	14		823
Basisindtægter af fonds					36	36
<b>Basisindtægter i alt *</b>	<b>185</b>	<b>368</b>	<b>256</b>	<b>14</b>	<b>36</b>	<b>859</b>
Driftsomkostninger	96	129	204	8		437
Indbetaling til Indskydergarantifonden <sup>4</sup>					70	70
<b>Basisindtjening før nedskrivninger</b>	<b>89</b>	<b>239</b>	<b>52</b>	<b>6</b>	<b>-34</b>	<b>352</b>
Nedskrivninger på udlån	42	67	-8	-75		26
<b>Basisindtjening efter nedskrivninger</b>	<b>47</b>	<b>172</b>	<b>60</b>	<b>81</b>	<b>-34</b>	<b>326</b>
Beholdningsindtjening <sup>2</sup>					-111	-111
<b>Periodens resultat før skat</b>	<b>47</b>	<b>172</b>	<b>60</b>	<b>81</b>	<b>-145</b>	<b>215</b>
* Heraf transaktioner mellem forretningsområderne	35	-5	-22	-8		0
Indtægter / omkostninger	1,3	1,9	1,3	-	-	1,4
Gennemsnitlig allokeret forretningskapital <sup>3</sup>	1.476	3.467	1.628	191	2.222	8.984
Basisindtjening efter nedskr. i % af allokeret kapital (p.a.)	12,7	19,8	14,7	169,6	-	14,5

1.kvt. 2010	Privat	Erhverv	Markets & Asset Management	Øvrige aktiviteter	Koncernposter <sup>1</sup> og elimineringer	I alt
Basisindtægter fra forretningsdrift	227	294	421	14		956
Basisindtægter fra koncernposter					25	25
<b>Basisindtægter i alt *</b>	<b>227</b>	<b>294</b>	<b>421</b>	<b>14</b>	<b>25</b>	<b>981</b>
Driftsomkostninger	132	158	186	43		519
Provision til statsgarantiordningen (bankpakke I)	16	56	27	24		123
<b>Basisindtjening før nedskrivninger</b>	<b>79</b>	<b>80</b>	<b>208</b>	<b>-53</b>	<b>25</b>	<b>339</b>
Nedskrivninger på udlån	75	118	8	77		278
Hensættelser tilknyttet bankpakke I	13	46	23	21		103
<b>Basisindtjening efter nedskrivninger</b>	<b>-9</b>	<b>-84</b>	<b>177</b>	<b>-151</b>	<b>25</b>	<b>-42</b>
Beholdningsindtjening <sup>2</sup>					116	116
<b>Periodens resultat før skat</b>	<b>-9</b>	<b>-84</b>	<b>177</b>	<b>-151</b>	<b>141</b>	<b>74</b>
Indtægter / omkostninger	1,0	0,8	1,7	0,1	-	1,1

Sammenligningstal er tilpasset fusionen med Forstædernes Bank A/S.

Gennemsnitlig kapital for 1. kv. 2010 er ikke opgjort, idet det ikke har været muligt at danne sammenligningstal for Forstædernes Bank efter samme principper, som blev anvendt i Nykredit Bank i 1. kvartal 2010. For sammenligningstallene i 1. kvartal 2010 betyder dette endvidere, at fordelingen af resultatposter og aktivposter på forretningsområder delvist er baseret på et skøn.

<sup>1</sup> Omfatter indtægter fra fonds, der ikke er allokeret til de enkelte forretningsområder, og som indgår i bankens egenbeholdning, samt ikke-allokerede omkostninger.

<sup>2</sup> Beholdningsindtjening svarer til afkastet fra egenbeholdningen ud over den risikofri rente. Fra og med 1. kvartal 2011 er Kalvebod-udstedelser overført fra Markets & Asset Managements handelsaktiviteter til egenbeholdningen under Koncernposter. For 1.kvartal 2010 betyder ændringen en overførsel af indtægter på 44 mio. kr. fra Markets & Asset Management til Koncernposter. For 1. kvartal 2011 udgør posten -113 mio. kr. Ændringen påvirker ikke det samlede resultat.

<sup>3</sup> Forretningskapitalen er opgjort efter Basel II-principperne og er baseret på den metode, der anvendes ved opgørelse af den "tilstrækkelige basiskapital".

<sup>4</sup> Indbetaling til Indskydergarantifonden som følge af Amagerbankens konkurs er anslået til 70 mio. kr.

## Noter

Beløb i mio. kr.

Nykredit Bank A/S		Nykredit Bank koncernen	
1. kv. 2010	1. kv. 2011	1. kv. 2011	1. kv. 2010
<b>3. RENTEINDTÆGTER</b>			
74	26		
		26	75
602	638	653	614
483	417	418	483
-61	-64	-64	-61
-30	-11	-11	-30
-31	-52	-52	-31
0	-1	-1	0
0	0	1	0
<b>1.098</b>	<b>1.017</b>	<b>1.034</b>	<b>1.111</b>
<b>I alt</b>			
<b>Heraf udgør renteindtægter af ægte købs- og tilbagesalgsforretninger ført under</b>			
45	12	12	45
13	32	32	13
<b>4. RENTEUDGIFTER</b>			
71	43	43	71
215	220	219	214
144	135	135	144
11	8	8	11
<b>441</b>	<b>406</b>	<b>405</b>	<b>440</b>
<b>I alt</b>			
<b>Heraf udgør renteudgifter til ægte salgs- og tilbagekøbsforretninger ført under</b>			
26	13	13	26
1	43	43	1
<b>5. KURSREGULERINGER</b>			
0	0	0	0
77	-278	-279	77
21	19	19	21
0	0	0	0
136	12	12	136
-37	174	174	-37
-4	-	-	-4
<b>193</b>	<b>-73</b>	<b>-74</b>	<b>193</b>
<b>I alt</b>			
Kursreguleringer vedrører fortrinsvis finansielle aktiver, finansielle forpligtelser og afledte finansielle instrumenter, der indgår i bankens/koncernens handelsaktiviteter, samt kursreguleringer fra investerings-ejendomme. Der er ikke foretaget kursreguleringer for egen kreditrisiko på udstedte obligationer eller andre forpligtelser.			
<b>Heraf udgør kursregulering vedrørende regnskabsmæssig sikring af dagsværdi</b>			
-16	-77	-77	-16
Dagsværdisikring			



## Noter

Beløb i mio. kr.

Nykredit Bank A/S		Nykredit Bank koncernen	
1. kv. 2010	1. kv. 2011	1. kv. 2011	1. kv. 2010
<b>6. UDGIFTER TIL PERSONALE OG ADMINISTRATION</b>			
2	2	2	2
212	171	190	228
267	228	241	280
<b>481</b>	<b>401</b>	<b>433</b>	<b>510</b>
<b>Aflønning af bestyrelse og direktion specificeres således</b>			
<b>Bestyrelse</b>			
Honorar mv.			
Medarbejdervalgte bestyrelsesrepræsentanter modtager hver et årligt honorar på 60.000 kr. Der udbetales ikke herudover vederlag til bestyrelsen.			
<b>Direktion</b>			
2	2	2	2
<b>2</b>	<b>2</b>	<b>2</b>	<b>2</b>
Direktionens aflønnings- og pensionsforhold er uændrede i forhold til omtalen i årsrapporten for 2010, hvortil der henvises.			
<b>Personaleudgifter</b>			
179	142	158	193
17	12	14	18
16	17	18	17
<b>212</b>	<b>171</b>	<b>190</b>	<b>228</b>
<b>980</b>	<b>678</b>	<b>791</b>	<b>1.082</b>
<b>Gennemsnitligt antal beskæftigede omregnet til heltid</b>			

## Noter

Beløb i mio. kr.

Nykredit Bank A/S		Nykredit Bank koncernen	
1. kv. 2010	1. kv. 2011	1. kv. 2011	1. kv. 2010
<b>7. NEDSKRIVNINGER PÅ UDLÅN OG TILGODEHAVENDER MV.</b>			
<b>Specifikation af nedskrivninger</b>			
7.619	5.615	5.647	7.664
345	402	403	345
<b>7.964</b>	<b>6.017</b>	<b>6.050</b>	<b>8.009</b>
<b>Individuelle nedskrivninger</b>			
7.509	5.694	5.721	7.554
289	208	217	297
186	203	207	189
7	0	0	7
0	84	84	5
<b>7.619</b>	<b>5.615</b>	<b>5.647</b>	<b>7.664</b>
<b>Gruppevise nedskrivninger</b>			
257	421	422	258
88	-19	-19	87
<b>345</b>	<b>402</b>	<b>403</b>	<b>345</b>
<b>Resultatpåvirkning</b>			
192	-14	-9	195
0	9	12	7
1	1	1	1
<b>191</b>	<b>-6</b>	<b>2</b>	<b>201</b>
180	24	24	180
<b>371</b>	<b>18</b>	<b>26</b>	<b>381</b>
<b>Specifikation af udlån, hvor der er indtruffet objektiv indikation for værdiforringelse</b>			
11.087	8.029	8.112	11.298
7.619	5.615	5.647	7.664
<b>3.468</b>	<b>2.414</b>	<b>2.465</b>	<b>3.634</b>
55.685	58.249	58.454	55.783
345	402	403	345
<b>55.340</b>	<b>57.847</b>	<b>58.051</b>	<b>55.438</b>
<b>8. RESULTAT AF KAPITALANDELE I ASSOCIEREDE OG TILKNYTTETE VIRKSOMHEDER</b>			
6	9	-	-
<b>6</b>	<b>9</b>	<b>-</b>	<b>-</b>
<b>9. SKAT</b>			
51	51	54	53
<b>51</b>	<b>51</b>	<b>54</b>	<b>53</b>
<b>71</b>	<b>24</b>	<b>25</b>	<b>72</b>
Skatten er beregnet med udgangspunkt i en skatteprocent på 25. Periodens beregnede skat er ikke påvirket af særlige forhold, hvorfor skatten for året som helhed forventes at udgøre godt 25%.			

## Noter

Beløb i mio. kr.

Nykredit Bank A/S		Nykredit Bank koncernen		
31.12.2010	31.03. 2011	31.03. 2011	31.12.2010	
<b>10. TILGODEHAVENDER HOS KREDITINSTITUTTER OG CENTRALBANKER</b>				
791	10.904	Tilgodehavender på opsigelse hos centralbanker	10.904	791
28.576	17.516	Tilgodehavender hos kreditinstitutter	17.516	28.576
<b>29.367</b>	<b>28.420</b>	<b>I alt</b>	<b>28.420</b>	<b>29.367</b>
3.279	8.971	Heraf udgør ægte købs- og tilbagesalgsforretninger	8.971	3.279
<b>11. UDLÅN OG ANDRE TILGODEHAVENDER TIL DAGSVÆRDI</b>				
12.920	13.451	Udlån til dagsværdi	13.451	12.920
<b>12.920</b>	<b>13.451</b>	<b>I alt</b>	<b>13.451</b>	<b>12.920</b>
12.920	13.451	Heraf udgør ægte købs- og tilbagesalgsforretninger	13.451	12.920
<b>12. UDLÅN OG ANDRE TILGODEHAVENDER TIL AMORTISERET KOSTPRIS</b>				
58.808	60.260	Udlån	60.517	59.072
<b>58.808</b>	<b>60.260</b>	<b>I alt</b>	<b>60.517</b>	<b>59.072</b>
<b>Foretagne nedskrivninger ultimo (31. december 2010 og 31. marts 2011)</b>				
5.694	5.615	Individuelle	5.647	5.721
421	402	Gruppevise	403	422
<b>13. OBLIGATIONER TIL DAGSVÆRDI</b>				
67.545	60.600	Realkreditobligationer	60.707	67.653
2.761	3.541	Statsobligationer	3.541	2.761
5.469	4.663	Andre obligationer mv.	4.663	5.469
<b>75.775</b>	<b>68.804</b>	<b>I alt</b>	<b>68.911</b>	<b>75.883</b>
949	990	Egne obligationer modregnet i udstedte obligationer	990	949
<b>74.826</b>	<b>67.814</b>	<b>I alt</b>	<b>67.921</b>	<b>74.934</b>
Effekten af dagsværdiregulering føres over resultatopgørelsen.				
10.379	4.962	Heraf udtrukne obligationer	4.962	10.379
25.290	30.899	Aktiver solgt som led i ægte salgs- og tilbagekøbsforretninger	30.899	25.290
16.061	11.148	Over for Danmarks Nationalbank og udenlandske clearingscentraler mfl. er til sikkerhed deponeret obligationer til en samlet kursværdi af	11.148	16.061
Sikkerhedsstillelsen er sket på branche- og markedsvilkår.				

## Noter

Beløb i mio. kr.

Nykredit Bank A/S		Nykredit Bank koncernen		
31.12.2010	31.03. 2011	31.03. 2011	31.12.2010	
<b>14. AKTIER MV.</b>				
331	376	Aktier målt til dagsværdi via resultatopgørelsen	377	332
<b>331</b>	<b>376</b>	<b>I alt</b>	<b>377</b>	<b>332</b>
<b>Specifikation af aktiebeholdninger</b>				
39	135	Noteret på NASDAQ OMX Copenhagen A/S	135	39
4	10	Noteret på andre børser	10	4
288	231	Unoterede aktier optaget til dagsværdi	232	289
<b>331</b>	<b>376</b>	<b>I alt</b>	<b>377</b>	<b>332</b>
<b>15. AKTIVER I MIDLERTIDIG BESIDDELSE</b>				
13	91	Aktiver primo året	91	13
116	5	Tilgang	5	116
38	20	Afgang	20	38
<b>91</b>	<b>76</b>	<b>I alt</b>	<b>76</b>	<b>91</b>
<p>Nykredit Bank koncernen modtager pant i fast ejendom som sikkerhed for lån. Såfremt banken overtager en ejendom på tvangsauktion mv. med henblik på at begrænse sit tab på det nødlidende engagement, forsøger banken at realisere pantet bedst muligt inden for 12 måneder.</p> <p>Pr. 31. december 2010 og 31. marts 2011 består posten udelukkende af overtagne ejendomme.</p>				
<b>16. ANDRE AKTIVER</b>				
7.217	6.498	Tilgodehavende renter og provision	6.518	7.218
25.857	20.338	Positiv markedsværdi af afledte finansielle instrumenter mv.	20.338	25.857
203	597	Øvrige aktiver	607	211
<b>33.277</b>	<b>27.433</b>	<b>I alt</b>	<b>27.463</b>	<b>33.286</b>
<b>17. GÆLD TIL KREDITINSTITUTTER OG CENTRALBANKER</b>				
1.171	2	Gæld til centralbanker	2	1.171
47.180	40.886	Gæld til kreditinstitutter	40.886	47.180
<b>48.351</b>	<b>40.888</b>	<b>I alt</b>	<b>40.888</b>	<b>48.351</b>
4.792	7.758	Heraf udgør ægte salgs- og tilbagekøbsforretninger	7.758	4.792
<b>18. INDLÅN OG ANDEN GÆLD</b>				
32.054	30.876	På anfordring	30.792	31.971
4.977	5.237	Med opsigelsesvarsel	5.237	4.977
16.031	15.212	Tidsindskud	15.171	15.991
2.760	2.448	Særlige indlånsformer	2.448	2.760
<b>55.822</b>	<b>53.773</b>	<b>I alt</b>	<b>53.648</b>	<b>55.699</b>

## Noter

Beløb i mio. kr.

Nykredit Bank A/S				Nykredit Bank koncernen	
31.12.2010	31.03. 2011			31.03. 2011	31.12.2010
<b>19. USTEDTE OBLIGATIONER TIL AMORTISERET KOSTPRIS</b>					
33.797	34.876	Udstedte obligationer		34.876	33.797
-949	-990	Egenbeholdning		-990	-949
<b>32.848</b>	<b>33.886</b>	<b>I alt</b>		<b>33.886</b>	<b>32.848</b>
<b>Udstedelser</b>					
15.351	16.642	EMTN-udstedelser *		16.642	15.351
16.840	16.741	ECP-udstedelser *		16.741	16.840
29	29	Medarbejderobligationer (tidl. Forstædernes Bank)		29	29
1.577	1.464	Øvrige udstedelser *		1.464	1.577
<b>33.797</b>	<b>34.876</b>	<b>I alt</b>		<b>34.876</b>	<b>33.797</b>
949	990	Egenbeholdning		990	949
<b>32.848</b>	<b>33.886</b>	<b>I alt</b>		<b>33.886</b>	<b>32.848</b>
Der er ikke foretaget værdireguleringer, der kan henføres til ændring i egen kreditrisiko. * Noteret på NASDAQ OMX Copenhagen A/S eller Luxembourgs fondsbørs					
<b>20. ØVRIGE IKKE-AFLEDTE FINANSIELLE FORPLIGTELSE TIL DAGSVÆRDI</b>					
20.967	23.421	Indlån til dagsværdi		23.421	20.967
4.712	4.609	Negative værdipapirbeholdninger		4.609	4.712
<b>25.679</b>	<b>28.030</b>	<b>I alt</b>		<b>28.030</b>	<b>25.679</b>
<b>Løbetidsfordeling efter restløbetid</b>					
25.679	28.030	Til og med 3 måneder		28.030	25.679
20.967	23.421	Heraf udgør ægte salgs- og tilbagekøbsforretninger		23.421	20.967
<b>21. ANDRE PASSIVER</b>					
7.562	7.438	Skyldige renter og provision		7.463	7.518
24.118	18.956	Negativ markedsværdi af afledte finansielle instrumenter mv.		18.956	24.118
603	653	Anden gæld		760	775
<b>32.283</b>	<b>27.047</b>	<b>I alt</b>		<b>27.179</b>	<b>32.411</b>
Posterne "Skyldige renter og provision" og "Anden gæld" forfalder inden for et år.					

## Noter

Beløb i mio. kr.

Nykredit Bank A/S		Nykredit Bank koncernen	
31.12.2010	31.03. 2011	31.03. 2011	31.12.2010
<b>22. HENSATTE FORPLIGTELSE</b>			
<b>Hensættelser til tab på garantier</b>			
609	745	745	609
344	64	64	344
208	700	700	208
<b>745</b>	<b>109</b>	<b>109</b>	<b>745</b>
<b>Andre hensatte forpligtelser</b>			
156	102	102	156
1	71	71	1
55	0	0	55
<b>102</b>	<b>173</b>	<b>173</b>	<b>102</b>
<b>I alt hensættelser til tab på garantier og andre hensatte forpligtelser</b>			
765	847	847	765
345	135	135	345
263	700	700	263
<b>847</b>	<b>282</b>	<b>282</b>	<b>847</b>
<p>Bankens drift medfører løbende, at banken indgår kontrakter, hvor det er sandsynligt, at indfrielse af forpligtelsen vil medføre et træk på bankens økonomiske ressourcer, og at forpligtelsens størrelse kan skønnes pålideligt.</p> <p>De i regnskabet anførte balanceposter repræsenterer bankens bedste skøn over de omkostninger, som de hensatte forpligtelser forventeligt vil afstedkomme.</p> <p>Hensættelserne vedrører typisk kontraktlige forpligtelser tilknyttet udlåns- og andre bankforretninger, herunder i 2010 hensættelser tilknyttet bankpakke I.</p> <p>Under Andre hensatte forpligtelser indgår der i 1. kv. 2011 70 mio. kr. vedrørende bankens forventede indbetaling til Indskydergarantifonden som følge af Amagerbankens konkurs.</p> <p>Det skønnes, at de hensatte forpligtelser for størstedelens vedkommende afvikles inden for 1 til 2 år.</p>			

## Noter

Beløb i mio. kr.

Nykredit Bank A/S		Nykredit Bank koncernen	
31.12.2010	31.03. 2011	31.03. 2011	31.12.2010
<b>23. EFTERSTILLEDE KAPITALINDSKUD</b>			
Efterstillede kapitalindskud er finansielle forpligtelser i form af ansvarlig indskudskapital, som i tilfælde af likvidation eller konkurs først skal fyldestgøres efter de almindelige kreditorkrav.			
Kapitalinskuddene indgår i den supplerende kapital og medregnes fuldt ud i basiskapitalen.			
75	-		
Nom. DKK 75 mio. Lånet forfalder til kurs 100 den 29. marts 2014 og er variabelt forrentet med 2,5% p.a. over 6 mdr. Cibor. Lånet er førtidsindfriet i marts 2011.			
		-	75
119	116		
Nom. NOK 125 mio. Lånet forfalder til kurs 100 den 29. september 2014 og er variabelt forrentet med 0,75 % p.a. over 3 mdr. Nibor			
		116	119
200	200		
Nom. DKK 200 mio. Lånet forfalder til kurs 100 den 30. september 2014 og er variabelt forrentet med 1,0% over 6 mdr. Cibor			
		200	200
180	180		
Nom. DKK 200 mio. Lånet forfalder til kurs 100 den 1. november 2014 og er variabelt forrentet med 1,0% p.a. over 3 mdr. Euribor			
		180	180
<b>574</b>	<b>496</b>	<b>496</b>	<b>574</b>
<b>I alt</b>			
<b>Hybrid kernekapital</b>			
89	89		
Nom. DKK 100 mio. Lånet har uendelig løbetid og er variabelt forrentet med 1,7% p.a. over 3 mdr. Cibor			
		89	89
150	150		
Nom. DKK 150 mio. Lånet har uendelig løbetid og er fast forrentet med 6,3% p.a.			
		150	150
<b>239</b>	<b>239</b>	<b>239</b>	<b>239</b>
<b>I alt</b>			
<b>813</b>	<b>735</b>	<b>735</b>	<b>813</b>
<b>Efterstillede kapitalindskud i alt</b>			
574	496		
Medregnet ved opgørelse af basiskapital efter fradrag			
		496	574
239	239		
Hybrid kernekapital			
		239	239
-	-		
Omkostninger ved optagelse og indfrielse af efterstillede kapitalindskud			
		-	-
-	-		
Bortset fra ovenstående førtidsindfrielse har der ikke været ekstraordinære afdrag mv.			
		-	-
Der er ikke foretaget værdireguleringer, der kan henføres til ændringer i egen kreditrisiko.			
Efterstillede kapitalindskud vedrører fuldt ud kapital optaget i tidligere Forstædernes Bank.			

## Noter

Beløb i mio. kr.

Nykredit Bank A/S		Nykredit Bank koncernen		
31.12.2010	31.03. 2011		31.03. 2011	31.12.2010
		<b>24. EVENTUALFORPLIGTELSE</b>		
11.739	8.785	Finansgarantier	8.785	11.739
568	508	Tinglysnings- og konverteringsgarantier	508	568
2.917	2.882	Øvrige eventualforpligtelser	2.882	2.918
<b>15.224</b>	<b>12.175</b>	<b>I alt</b>	<b>12.175</b>	<b>15.225</b>
		Retssager og tvister		
		Banken er i sin løbende drift involveret i retssager og tvister. Det er bankens opfattelse, at udfaldet heraf ikke vil påvirke den økonomiske stilling væsentligt.		
		"Statsgarantiordningen"		
		Ordningen, der ophørte ved udgangen af september 2010, indebar bl.a., at den danske stat udstedte en 2-årig garanti for de danske pengeinstitutter, der var tilmeldt ordningen. Nykredit Bank deltog i en for sektoren samlet kaution på 20 mia. kr., hvoraf Nykredit Banks andel kunne udgøre op til 1.318 mio. kr.		
		Der var pr. 31. december 2010 hensat 659 mio. kr. på forpligtelsen. Banken har i 1. kv. indbetalt mellemværendet til Finansiell Stabilitet A/S.		
		Amagerbankens konkurs		
		Banken har i 1. kv. 2011 udgiftsført i alt knap 200 mio. kr., herunder 70 mio. kr. svarende til bankens forventede indbetaling til Indskydergarantifonden som følge af Amagerbankens konkurs.		
		Den faktiske udgift afhænger fortsat af den endelige dividende, herunder godkendelse af det nettokrav, banken har fremsat over for Amagerbanken.		
		<b>25. ANDRE FORPLIGTENDE AFTALER</b>		
6.780	7.137	Uigenkaldelige kredittilsagn	7.137	6.780
157	157	Øvrige	241	232
<b>6.937</b>	<b>7.294</b>	<b>I alt</b>	<b>7.378</b>	<b>7.012</b>
		<b>26. TRANSAKTIONER OG MELLEMLÆRENDE MED NÆRTSTÅENDE PARTER</b>		
		Som nærtstående parter anses moderselskabet Nykredit Realkredit, dette selskabs moderselskab samt tilknyttede og associerede virksomheder. Endvidere indgår Nykredit Banks tilknyttede og associerede virksomheder som anført i koncernoversigten, samt bankens bestyrelse, direktion og disses nærtstående.		
		I 2011 har der ikke været usædvanlige transaktioner med nærtstående parter.		
		Mellem selskaberne er der indgået forskellige aftaler som en naturlig del af koncernens daglige forretning. Aftalerne omfatter typisk finansiering, garantistillelse, forsikring, provision for henviste forretninger, opgaver tilknyttet IT-driftssupport og IT-udviklingsprojekter, løn- og personaleadministration samt øvrige administrative opgaver.		
		Salg af varer og tjenesteydelser mellem koncernselskaberne er sket på markedsvilkår eller omkostningsdækkende basis.		
		Af væsentlige transaktioner med nærtstående parter, som har været gældende/indgået i 2010 eller 2011 skal følgende nævnes:		
		<b>Aftaler mellem Nykredit Realkredit A/S og Nykredit Bank A/S</b>		
		Hovedaftale om vilkår for finansielle transaktioner vedrørende ud- og indlånsforretninger på fonds- og pengemarkedsområderne mv.		



# Noter

Beløb i mio. kr.

Nykredit Bank koncernen

## 27. UDLÅN OG GARANTIER

Udlån og garantier og nedskrivninger mv. fordelt på brancher og sektorer

31. marts 2011	Regnskabsmæssig værdi			Nedskrivninger og hensættelser		
	Udlån	Garantier	I alt udlån og garantier	Individ. nedskrivn. og hensættelser	Gruppevis nedskriv- ninger	I alt
<b>Offentlige myndigheder</b>	<b>203</b>	<b>567</b>	<b>770</b>	<b>0</b>	<b>3</b>	<b>3</b>
<b>Erhverv</b>						
Landbrug, jagt, skovbrug og fiskeri	2.007	309	2.316	82	4	86
Industri og råstofindvinding	6.981	585	7.566	203	55	258
Energiforsyning	3.054	449	3.503	35	13	48
Bygge og anlæg	1.075	505	1.580	276	6	282
Handel	1.702	329	2.031	304	9	313
Transport, hoteller og restauranter	1.257	276	1.533	56	16	72
Information og kommunikation	1.065	64	1.129	34	3	37
Finansiering og forsikring	20.586	512	21.098	1.441	39	1.480
Fast ejendom	12.681	2.979	15.660	1.729	90	1.819
Øvrige erhverv	7.338	1.059	8.397	754	55	809
<b>I alt erhverv</b>	<b>57.746</b>	<b>7.067</b>	<b>64.813</b>	<b>4.914</b>	<b>290</b>	<b>5.204</b>
<b>Privat</b>	<b>16.019</b>	<b>4.541</b>	<b>20.560</b>	<b>842</b>	<b>110</b>	<b>952</b>
<b>I alt</b>	<b>73.968</b>	<b>12.175</b>	<b>86.143</b>	<b>5.756</b>	<b>403</b>	<b>6.159</b>
Heraf reverse udlån	13.451	-	13.451	-	-	-
31. december 2010	Regnskabsmæssig værdi			Nedskrivninger og hensættelser		
	Udlån	Garantier	I alt udlån og garantier	Individ. nedskrivn. og hensættelser	Gruppevis nedskriv- ninger	I alt
<b>Offentlige myndigheder</b>	<b>253</b>	<b>553</b>	<b>806</b>	<b>0</b>	<b>0</b>	<b>0</b>
<b>Erhverv</b>						
Landbrug, jagt, skovbrug og fiskeri	2.019	537	2.556	77	5	82
Industri og råstofindvinding	5.908	719	6.627	221	35	256
Energiforsyning	2.339	79	2.418	7	11	18
Bygge og anlæg	1.121	361	1.482	279	6	285
Handel	1.785	450	2.235	368	7	375
Transport, hoteller og restauranter	1.309	325	1.634	55	6	61
Information og kommunikation	1.360	83	1.443	49	5	54
Finansiering og forsikring	17.812	804	18.616	1.675	30	1.705
Fast ejendom	13.018	3.721	16.739	1.589	75	1.664
Øvrige erhverv	8.940	1.410	10.350	1.356	125	1.481
<b>I alt erhverv</b>	<b>55.611</b>	<b>8.489</b>	<b>64.100</b>	<b>5.676</b>	<b>305</b>	<b>5.981</b>
<b>Privat</b>	<b>16.128</b>	<b>6.183</b>	<b>22.311</b>	<b>790</b>	<b>117</b>	<b>907</b>
<b>I alt</b>	<b>71.992</b>	<b>15.225</b>	<b>87.217</b>	<b>6.466</b>	<b>422</b>	<b>6.888</b>
Heraf reverse udlån	12.920	-	12.920	-	-	-

Fordelingen er baseret på den offentlige branchestatistik, og er derfor ikke direkte sammenlignelig med bankens forretningsområder.

Nedskrivningsprocent	1. kvrt.	4. kvrt.	3. kvrt.	2. kvrt.	1. kvrt.
	2011	2010	2010	2010	2010
Udlån i alt	73.968	71.992	73.900	75.254	73.185
Garantier i alt	12.175	15.225	16.436	17.549	20.131
Nedskrivninger	6.050	6.143	7.170	7.020	8.009
Hensættelser på garantier	109	745	920	823	791
<b>Udlån, garantier og nedskrivninger</b>	<b>92.302</b>	<b>94.105</b>	<b>98.426</b>	<b>100.646</b>	<b>102.116</b>
Nedskrivningsprocent	6,7	7,3	8,2	7,8	8,6
Nedskrivningsprocent ekskl. garantier	7,6	7,9	8,8	8,5	9,9

## Noter

Beløb i mio. kr.

Nykredit Bank A/S		Nykredit Bank koncernen	
31.03.2010	31.03.2011	31.03.2011	31.03.2010
<b>28. VALUTA- &amp; RENTERISIKO</b>			
<b>Valutarisiko</b>			
249	121	121	249
2,5	0,9	0,9	2,5
0	0	0	0
0	0	0	0
<b>Renterisiko fordelt på valutaer med størst renterisiko</b>			
-7	187	188	-7
88	-55	-55	88
4	1	1	4
4	5	5	4
-15	-3	-3	-15
-4	1	1	-4
2	0	0	2
<b>72</b>	<b>136</b>	<b>137</b>	<b>72</b>
<b>29. AFDÆKNING AF RENTERISIKO MV.</b>			
Markedsrisiko er risikoen for tab af markedsværdi som følge af bevægelser på de finansielle markeder (rente-, valuta- og aktierisiko mm.).			
Nykredit Bank koncernen foretager løbende afdækning af renterisikoen på fastforrentede aktiver og forpligtelser, bl.a. ved anvendelse af afledte finansielle instrumenter.			
Herved styres niveauet for koncernens samlede rentefølsomhed under hensyntagen til den forventede renteutvikling.			
Ifølge regnskabsbestemmelserne skal udlån og indlån som udgangspunkt måles til amortiseret kostpris, mens afledte finansielle instrumenter måles til dagsværdi. For at opnå en regnskabsmæssig symmetri mellem de afdækkende og de afdækkede forretninger tillades regnskabsmæssig regulering af de finansielle aktiver og forpligtelser, der indgår i en effektiv regnskabsmæssig sikring. Dagsværdireguleringen vedrører alene den sikrede del (renterisikoen).			

## Noter

Beløb i mio. kr.

Nykredit Bank A/S		Nykredit Bank koncernen	
31.03.2010	31.03.2011	31.03.2011	31.03.2010
<b>29. AFDÆKNING AF RENTERISICI MV. fortsat</b>			
<b>DÆKKEDE FASTFORRENTEDE AKTIVER</b>			
2.567	1.555	Udlån og andre tilgodehavender til amortiseret kostpris	1.555
<b>2.567</b>	<b>1.555</b>	<b>I alt nominal værdi</b>	<b>1.555</b>
<b>Markedsværdi af dækkede fastforrentede aktiver</b>			
2.627	1.585	Udlån og andre tilgodehavender til amortiseret kostpris	1.585
<b>2.627</b>	<b>1.585</b>	<b>I alt regnskabsmæssig værdi ultimo</b>	<b>1.585</b>
<b>Regnskabsmæssig dagsværdiregulering</b>			
60	30	Udlån og andre tilgodehavender til amortiseret kostpris	30
<b>60</b>	<b>30</b>	<b>I alt regnskabsmæssig dagsværdiregulering</b>	<b>30</b>
-	4.303	Udstedte obligationer til amortiseret kostpris	4.303
<b>-</b>	<b>4.303</b>	<b>I alt nominal værdi</b>	<b>4.303</b>
<b>Markedsværdi af dækkede fastforrentede finansielle forpligtelser</b>			
-	4.303	Udstedte obligationer til amortiseret kostpris	4.303
<b>-</b>	<b>4.303</b>	<b>I alt regnskabsmæssig værdi ultimo</b>	<b>4.303</b>
<b>Regnskabsmæssig dagsværdiregulering</b>			
-	186	Udstedte obligationer til amortiseret kostpris	186
<b>-</b>	<b>186</b>	<b>I alt regnskabsmæssig dagsværdiregulering</b>	<b>186</b>
<b>AFDÆKKENDE AFLEDTE FINANSIELLE INSTRUMENTER</b>			
1.404	6.099	Nominal værdi (syntetisk hovedstol)	6.099
-60	-217	Markedsværdiregulering (negativ markedsværdi)	-217
<b>0</b>	<b>-1</b>	<b>FORSKEL I DAGSVÆRDIREGULERING I alt</b>	<b>-1</b>
Regnskabsmæssig regulering til dagsværdi for henholdsvis det afdækkede og det afdækkende finansielle instrument sker over resultatopgørelsen.			
<b>For regnskabsåret udgør de resultatførte beløb</b>			
16	77	Afdækkede forretninger	77
-16	-77	Afdækkende forretninger	-77

## Noter

Beløb i mio. kr.

## 30. KONCERNOVERSIGT

Navn og hjemsted	Omsætning *)	Aktiver	Passiver	Selskabskapital 31.03.11	Egenkapital 31.12.10	Ejerandel i % 31.03.11	Periodens resultat	Nykredit Banks andel af periodens resultat	Egenkapital 31.03.11	Bogført værdi
Nykredit Bank A/S (moderselskab) a)	694	198.573	184.643	6.045	13.769	-	161	-	13.930	-
<b>Dattervirksomheder, der konsolideres</b>										
Nykredit Portefølje Administration A/S, København f)	32	254	101	25	153	100	8	8	161	161
Pantebrevsselskabet af 8/8 1995 A/S, København d)	0	28	0	5	28	100	0	0	28	28
Nykredit Pantebrevsinvestering A/S, København b)	0	12	0	5	12	100	0	0	12	12
Nykredit Leasing A/S, Gladsaxe c)	21	2.271	2.122	46	149	100	0	0	149	149
FB Ejendomme A/S, København e)	0	5	1	1	4	100	0	0	4	4

**Associerede virksomheder**

Dansk Pantebrevsbørs A/S, København b) 1)	-	-	-	-	-	50	-	-	-	-
---	---	---	---	---	---	----	---	---	---	---

Selskabet er under konkursbehandling.

\*) For virksomheder, der aflægger regnskab efter lov om finansiel virksomhed, defineres omsætning som: Netto renter og gebyrer, kursreguleringer og andre driftsindtægter.

1) Selskabet har tidligere været pro rata-konsolideret på grundlag af aktionæroverenskomster, der gav banken ret til at udpege et bestyrelsesmedlem. Idet selskabet er under konkursbehandling, antages det, at betingelsen om bestemmende indflydelse ikke længere er opfyldt, hvorfor selskabet ikke er pro rata-konsolideret.

Pantebrevsselskabet af 8/8 -1995 A/S er under likvidation. Nykredit Pantebrevsinvestering A/S har kun haft få aktiviteter.

- a) Bankvirksomhed
- b) Pantebrevsaktivitet
- c) Leasingvirksomhed
- d) Uden aktivitet
- e) Ejendomsbesiddelse
- f) Forvaltningsaktiviteter

## Noter

Beløb i mio. kr.

	1. kv. 2011	4. kv. 2010	3. kv. 2010	2. kv. 2010	1. kv. 2010
<b>31. NYKREDIT BANK KONCERNEN I 5 KVARTALER</b>					
<b>RESULTATOPGØRELSE I SAMMENDRAG</b>					
Netto renteindtægter	629	733	747	747	671
Udbytter, gebyrer og provisionsindtægter (netto)	186	178	139	189	220
<b>Netto rente- og gebyrindtægter</b>	<b>815</b>	<b>911</b>	<b>886</b>	<b>936</b>	<b>891</b>
Kursreguleringer	-74	70	103	107	193
<b>Netto renter, gebyrer og kursreguleringer</b>	<b>741</b>	<b>981</b>	<b>989</b>	<b>1.043</b>	<b>1.084</b>
Andre driftsindtægter	7	8	9	5	11
Udgifter til personale og administration	433	374	408	467	510
Andre driftsudgifter og afskrivninger	74	5	125	130	130
Nedskrivninger på udlån og tilgodehavender mv.	26	441	304	368	381
Resultat af kapitalandele i associerede og tilkn. virksomheder	-	30	0	0	0
<b>Resultat før skat</b>	<b>215</b>	<b>199</b>	<b>161</b>	<b>83</b>	<b>74</b>
Skat	54	14	41	14	53
<b>Resultat</b>	<b>161</b>	<b>185</b>	<b>120</b>	<b>69</b>	<b>21</b>
<b>BALANCE ULTIMO I SAMMENDRAG</b>					
<b>Aktiver</b>					
Kassebeholdning og tilgodehavender hos centralbanker og kreditinstitutter	28.515	29.480	26.635	35.201	45.103
Udlån og andre tilgodehavender til dagsværdi	13.451	12.920	13.958	13.899	13.314
Udlån og andre tilgodehavender til amortiseret kostpris	60.517	59.072	59.942	61.355	59.871
Obligationer til dagsværdi	67.921	74.934	69.667	72.516	73.714
Aktier	377	332	466	530	680
Grunde og bygninger	68	68	68	69	69
Andre aktivposter	27.734	33.616	48.799	44.362	36.067
<b>I alt aktiver</b>	<b>198.583</b>	<b>210.422</b>	<b>219.535</b>	<b>227.932</b>	<b>228.818</b>
<b>Passiver</b>					
Gæld til kreditinstitutter og centralbanker	40.888	48.351	49.851	65.922	66.382
Indlån og anden gæld	53.648	55.699	54.745	57.481	59.762
Udstedte obligationer til amortiseret kostpris	33.886	32.848	25.830	38.114	40.365
Øvrige ikke-afledte finansielle forpligtelser til dagsværdi	28.030	25.679	26.891	9.785	14.327
Øvrig gæld	27.184	32.416	46.693	42.072	33.490
<b>I alt gæld</b>	<b>183.636</b>	<b>194.993</b>	<b>204.010</b>	<b>213.374</b>	<b>214.326</b>
Hensatte forpligtelser	282	847	1.055	958	948
Efterstillede kapitalindskud	735	813	886	1.136	1.149
Egenkapital	13.930	13.769	13.584	12.464	12.395
<b>I alt passiver</b>	<b>198.583</b>	<b>210.422</b>	<b>219.535</b>	<b>227.932</b>	<b>228.818</b>
<b>IKKE-BALANCEFØRTE POSTER</b>					
Eventualforpligtelser	12.175	15.225	16.436	17.549	20.131
Andre forpligtende aftaler	7.378	7.012	7.349	7.531	8.476
<b>NØGLETAL</b>					
Solvensprocent	16,4	15,9	15,0	12,7	12,4
Kernekapitalprocent	15,9	15,2	14,0	12,0	12,4
Egenkapitalforrentning i % før skat (p.a.)	1,6	5,8	4,9	2,7	2,4
Egenkapitalforrentning i % efter skat (p.a.)	1,2	5,4	3,7	2,2	0,7
Indtjening pr. omkostningskrone	1,40	1,24	1,19	1,09	1,07
Renterisiko i %	1,0	0,5	0,6	0,8	0,7

# Sammenlægning af Nykredit Bank og Forstædernes Bank A/S. Opgørelse af sammenligningstal for 1. kvrt. 2010 i hovedtræk

Sammendrag af de fusionerede bankers regnskaber for 1. kvrt. 2010 i mio. kr.	Nykredit Bank A/S	Nykredit Bank koncern	Forstæ- dernes Bank A/S	Elimine- ringer mv.	Pro forma i alt moder- selskab	Pro forma i alt koncern
Renteindtægter	830	843	289	-21	1.098	1.111
Renteudgifter	341	340	121	-21	441	440
<b>NETTO RENTEINDTÆGTER</b>	<b>489</b>	<b>503</b>	<b>168</b>	<b>0</b>	<b>657</b>	<b>671</b>
Udbytte af aktier mv.	1	1	0		1	1
Gebyrer og provisionsindtægter	238	277	55		293	332
Afgivne gebyrer og provisionsudgifter	95	107	6		101	113
<b>NETTO RENTE- OG GEBYRINDTÆGTER</b>	<b>633</b>	<b>674</b>	<b>217</b>	<b>0</b>	<b>850</b>	<b>891</b>
Kursreguleringer	196	196	-3		193	193
Andre driftsindtægter	4	10	3	-2	5	11
Udgifter til personale og administration	349	378	132		481	510
Af- og nedskrivninger på immaterielle og materielle aktiver	1	1	6		7	7
Andre driftsudgifter	88	88	37	-2	123	123
Nedskrivninger på udlån og tilgodehavender mv.	243	253	128		371	381
Resultat af kapitalandele i associerede og tilknyttede virksomheder	6	-	0		6	-
<b>RESULTAT FØR SKAT</b>	<b>158</b>	<b>160</b>	<b>-86</b>	<b>0</b>	<b>72</b>	<b>74</b>
Skat	39	41	12		51	53
<b>ÅRETS RESULTAT</b>	<b>119</b>	<b>119</b>	<b>-98</b>	<b>0</b>	<b>21</b>	<b>21</b>
<b>AKTIVER</b>						
Kassebeholdning og anfordringstilgodehavender hos centralbanker	185	185	22		207	207
Tilgodehavender hos kreditinstitutter og centralbanker	48.304	48.309	2.095	-5.508	44.891	44.896
Udlån og andre tilgodehavender til dagsværdi	13.241	13.241	73		13.314	13.314
Udlån og andre tilgodehavender til amortiseret kostpris	45.557	45.739	14.132		59.689	59.871
Obligationer til dagsværdi	61.773	61.773	11.965	-24	73.714	73.714
Aktier mv.	196	198	482		678	680
Kapitalandele i associerede og tilknyttede virksomheder	341	0	4		345	4
Immaterielle aktiver	9	9	1		10	10
Grunde og bygninger	69	69	0		69	69
Andre aktiver	34.129	34.167	493	-311	34.311	34.349
Øvrige aktiver	170	164	1.540		1.710	1.704
<b>AKTIVER I ALT</b>	<b>203.974</b>	<b>203.854</b>	<b>30.807</b>	<b>-5.843</b>	<b>228.938</b>	<b>228.818</b>
<b>PASSIVER</b>						
Gæld til kreditinstitutter og centralbanker	65.787	65.787	6.103	-5.508	66.382	66.382
Indlån og anden gæld	41.985	41.735	18.027		60.012	59.762
Udstedte obligationer til amortiseret kostpris	37.804	37.804	2.561		40.365	40.365
Øvrige ikke-afledte finansielle forpligtelser til dagsværdi	14.327	14.327	0		14.327	14.327
Andre passiver og periodeafgrænsningsposter	33.246	33.376	423	-309	33.360	33.490
<b>GÆLD I ALT</b>	<b>193.149</b>	<b>193.029</b>	<b>27.114</b>	<b>-5.817</b>	<b>214.446</b>	<b>214.326</b>
<b>HENSATTE FORPLIGTELSE I ALT</b>	<b>479</b>	<b>479</b>	<b>469</b>	<b>0</b>	<b>948</b>	<b>948</b>
Efterstillede kapitalindskud *)	0	0	1.175	-26	1.149	1.149
<b>Egenkapital</b>						
Aktiekapital	4.175	4.175	1.370		5.545	5.545
Lovpligtige reserver	0	0	1		1	1
Overført over- eller underskud *)	6.171	6.171	678		6.849	6.849
<b>EGENKAPITAL I ALT</b>	<b>10.346</b>	<b>10.346</b>	<b>2.049</b>	<b>0</b>	<b>12.395</b>	<b>12.395</b>
<b>PASSIVER I ALT</b>	<b>203.974</b>	<b>203.854</b>	<b>30.807</b>	<b>-5.843</b>	<b>228.938</b>	<b>228.818</b>

\*) Korrigeret med 5 mio. kr. sammenlignet med pro forma opgørelsen, jf. regnskabet for 1. kvartal 2010.

## Definitioner på nøgletal

<b>Solvensprocent</b>	Basiskapital / risikovægtede aktiver
<b>Kernekapitalprocent</b>	Kernekapital efter fradrag / risikovægtede aktiver
<b>Egenkapitalforrentning i % før skat</b>	Resultat før skat i procent af gennemsnitlig egenkapital
<b>Egenkapitalforrentning i % efter skat</b>	Resultat efter skat i procent af gennemsnitlig egenkapital
<b>Indtjening pr. omkostningskrone</b>	Indtægter inkl. resultat af associerede og tilknyttede virksomheder / omkostninger ekskl. skat
<b>Renterisiko i %</b>	Renterisiko / kernekapital efter fradrag
<b>Valutaposition i %</b>	Valutakursindikator 1 / kernekapital efter fradrag
<b>Valutarisiko i %</b>	Valutakursindikator 2 / kernekapital efter fradrag
<b>Udlån i forhold til indlån</b>	Udlån + nedskrivninger / indlån Udlån: Omfatter udlån til dagsværdi samt udlån til amortiseret kostpris
<b>Udlån i forhold til egenkapital</b>	Udlån / egenkapital (ultimo) Udlån: Omfatter udlån til dagsværdi samt udlån til amortiseret kostpris
<b>Årets/periodens udlånsvækst i %</b>	Vækst i udlån fra primo året til ultimo året/perioden (udlån primo året / udlån ultimo året/perioden) Udlån: Omfatter udlån til dagsværdi samt udlån til amortiseret kostpris
<b>Overdækning i % i forhold til lovkrav om likviditet</b>	Overdækning i forhold til 10% kravet, jf. lov om finansiel virksomhed §152. (Overskydende likviditet til rådighed i forhold til 10% af reducerede gældsforpligtelser) (Reducerede gældsforpligtelser: Balancesum + garantier mv. - egenkapital - efterstillede kapitalindskud, der kan medregnes ved opgørelse af basiskapitalen)
<b>Summen af store engagementer</b>	Summen af store engagementer / basiskapital
<b>Årets/periodens nedskrivningsprocent</b>	Årets/periodens nedskrivninger / udlån + garantier + nedskrivninger

Nøgletallene er beregnet i overensstemmelse med Finanstilsynets vejledning til indberetning af nøgletal.