

Til OMX Den Nordiske Børs København
og pressen

14. august 2008

HALVÅRSRAPPORT – NYKREDIT BANK KONCERNEN

1. JANUAR 2008 – 30. JUNI 2008

- Koncernens resultat før skat udgjorde 267 mio. kr. mod 545 mio. kr. i 1. halvår 2007
- Resultat før skat forrentede egenkapitalen med 8,6% p.a. mod 23,0% i 1. halvår 2007 og 19,6% i hele 2007
- Udviklingen kan tilskrives uroen på de finansielle markeder, hvor renteutviklingen, herunder ændringer i rentespænd, påvirkede indtægterne fra værdipapirer og derivater i negativ retning
- Bankens kundevedtøede aktiviteter udviklede sig generelt tilfredsstillende med en stigning i basisindtægter på 9%
- Nedskrivninger udgjorde 33 mio. kr. mod 3 mio. kr. i 1. halvår 2007. Nedskrivningerne var generelt ikke påvirket af udviklingen på ejendomsmarkedet
- Bankens likviditet er god og blev i 1. halvår bl.a. styrket ved udstedelse af obligationer for nom. 6,7 mia. kr. under bankens EMTN-program
- Solvensprocenten udgjorde 9,3 mod 11,7 ultimo 2007 og 11,7 pr. 30. juni 2007.

2008 – FORVENTNINGER

På baggrund af udviklingen i 1. halvår forventer ledelsen et årsresultat i niveauet 800 mio. kr. til 900 mio. kr., hvilket svarer til en nedjustering på 250 mio. kr.

INFORMATION OM NYKREDIT BANK KONCERNEN

Nykredit Bank koncernens halvårsrapport og yderligere information om Nykredit Bank koncernen findes på nykredit.dk

Kontakt

Bestyrelsesformand Karsten Knudsen – Tlf. 44 55 19 04
Bankdirektør Kim Duus – Tlf. 44 55 10 25

Nykredit Bank A/S
Kalvebod Brygge 1-3
1780 København V
Tlf. 44 55 18 00

CVR-nr. 10 51 96 08

Hovedtal for Nykredit Bank koncernen

Beløb i mio. kr.	Nykredit Bank koncernen					
	1. halvår 2008	Året 2007	1. halvår 2007	1. halvår 2006	1. halvår 2005	1. halvår 2004
RESULTATOPGØRELSE I SAMMENDRAG						
Netto rente- og gebyrindtægter	808	1.323	603	477	544	374
Kursreguleringer	-1	542	360	201	52	109
Andre driftsindtægter	15	17	8	13	10	16
Udgifter til personale og administration	519	871	422	341	281	241
Andre driftsudgifter og afskrivninger	3	12	1	1	1	3
Nedskrivninger på udlån og tilgodehavender mv.	33	-14	3	-12	-3	26
Resultat før skat	267	1.013	545	361	327	229
Skat	68	255	137	107	91	68
Periodens resultat	199	758	408	254	236	161
BALANCE ULTIMO						
Aktiver						
Kassebeholdning og tilgodehavender hos centralbanker og i kreditinstitutter	15.326	21.123	26.151	16.700	15.493	20.508
Udlån og andre tilgodehavender til dagsværdi	11.515	5.550	4.006	9.698	7.807	5.724
Udlån og andre tilgodehavender til amortiseret kostpris	49.091	39.659	34.826	25.020	18.353	18.784
Obligationer til dagsværdi og aktier	52.507	55.483	53.129	43.670	36.596	30.808
Andre aktivposter	19.638	13.584	12.013	8.333	7.542	5.412
I alt aktiver	148.077	135.399	130.125	103.421	85.791	81.236
Passiver						
Gæld til kreditinstitutter og centralbanker	75.760	76.825	77.269	59.271	43.977	41.210
Indlån og anden gæld	32.595	31.717	23.312	22.181	22.326	20.762
Øvrige ikke-afledte finansielle forpligtelser til dagsværdi	6.932	5.403	10.252	8.410	7.386	10.322
Øvrig gæld	24.094	12.953	12.138	8.835	7.852	5.096
I alt gæld	139.381	126.898	122.971	98.697	81.541	77.390
Hensatte forpligtelser	2	2	5	56	39	27
Efterstillede kapitalindskud	2.400	2.400	1.900	800	800	800
Egenkapital	6.294	6.099	5.249	3.868	3.411	3.019
I alt passiver	148.077	135.399	130.125	103.421	85.791	81.236
IKKE-BALANCEFØRTE POSTER						
Garantier mv.	12.513	14.435	11.573	7.963	11.917	7.788
Andre eventualforpligtelser	8.761	8.041	7.702	4.131	2.377	3.051
NØGLETAL						
Solvensprocent	9,3	11,7	11,7	9,4	9,7	9,6
Kernekapitalprocent	6,9	8,4	8,6	7,9	8,1	7,4
Egenkapitalforrentning i % før skat p.a.	8,6	19,6	23,0	19,2	19,9	15,6
Egenkapitalforrentning i % efter skat p.a.	6,4	14,7	17,2	13,6	14,4	11,0
Indtjening pr. omkostningskrone	1,48	2,17	2,28	2,09	2,17	1,85
Renterisiko i %	1,3	3,3	3,0	3,7	3,4	1,9
Valutaposition i %	2,2	5,7	13,4	11,6	13,6	14,2
Valutarisiko i %	0,0	0,1	0,0	0,2	0,1	0,2
Udlån i forhold til indlån	1,9	1,4	1,7	1,6	1,1	1,1
Udlån i forhold til egenkapital	9,6	7,4	7,4	9,0	7,7	8,2
Periodens udlånsvækst i %	34,1	39,5	19,8	31,4	14,9	11,0
Overdækning i % i forhold til lovkrav om likviditet	57,7	150,7	116,4	123,6	164,7	161,0
Summen af store engagementer i %	134,3	134,9	183,8	497,9	364,4	281,5
Periodens nedskrivningsprocent	0,0	0,0	0,0	0,0	0,0	0,1
Gennemsnitligt antal medarbejdere omregnet til heltid	675	588	565	476	420	345

Nøgletallene er beregnet i overensstemmelse med regnskabsbekendtgørelsens definitioner

Hovedtal for Nykredit Bank A/S

Beløb i mio. kr.	Nykredit Bank A/S					
	1. halvår 2008	Året 2007	1. halvår 2007	1. halvår 2006	1. halvår 2005	1. halvår 2004
RESULTATOPGØRELSE I SAMMENDRAG						
Netto rente- og gebyrindtægter	734	1.231	554	438	512	350
Kursreguleringer	12	526	345	184	43	100
Andre driftsindtægter	2	8	5	12	9	11
Udgifter til personale og administration	459	779	380	311	256	220
Andre driftsudgifter og afskrivninger	1	9	1	1	0	2
Nedskrivninger på udlån og tilgodehavender mv.	29	-45	3	-16	-5	24
Resultat af kapitalandele i associerede og tilknyttede virksomheder	8	-9	25	23	14	14
Resultat før skat	267	1.013	545	361	327	229
Skat	68	255	137	107	91	68
Periodens resultat	199	758	408	254	236	161
BALANCE ULTIMO						
Aktiver						
Kassebeholdning og tilgodehavender hos centralbanker og i kreditinstitutter	15.024	20.187	25.756	16.723	15.490	20.495
Udlån og andre tilgodehavender til dagsværdi	11.696	5.737	4.297	9.698	7.807	5.724
Udlån og andre tilgodehavender til amortiseret kostpris	48.055	38.314	34.480	24.851	18.335	18.904
Obligationer til dagsværdi og aktier	50.902	53.310	52.031	43.441	36.352	30.641
Andre aktivposter	19.844	13.835	12.196	8.458	7.661	5.520
I alt aktiver	145.521	131.383	128.760	103.171	85.645	81.284
Passiver						
Gæld til kreditinstitutter og centralbanker	73.027	73.296	76.290	58.996	43.774	41.148
Indlån og anden gæld	32.956	32.034	23.459	22.271	22.427	20.850
Øvrige ikke-afledte finansielle forpligtelser til dagsværdi	6.925	4.776	10.309	8.410	7.386	10.322
Øvrig gæld	23.918	12.777	11.551	8.776	7.815	5.120
I alt gæld	136.826	122.883	121.609	98.453	81.402	77.440
Hensatte forpligtelser	1	1	2	50	32	25
Efterstillede kapitalindskud	2.400	2.400	1.900	800	800	800
Egenkapital	6.294	6.099	5.249	3.868	3.411	3.019
I alt passiver	145.521	131.383	128.760	103.171	85.645	81.284
IKKE-BALANCEFØRTE POSTER						
Garantier mv.	12.513	14.435	11.573	7.963	11.917	7.838
Andre eventualforpligtelser	8.707	8.011	7.680	4.122	2.344	3.037
NØGLETAL						
Solvensprocent	9,4	12,0	11,8	9,4	9,8	9,6
Kernekapitalprocent	6,9	8,6	8,7	7,9	8,2	7,5
Egenkapitalforrentning i % før skat p.a.	8,6	19,6	23,0	19,2	19,9	15,6
Egenkapitalforrentning i % efter skat p.a.	6,4	14,7	17,2	13,6	14,4	11,0
Indtjening pr. omkostningskrone	1,55	2,37	2,42	2,22	2,30	1,93
Renterisiko i %	1,2	3,2	3,0	3,7	3,4	1,9
Valutaposition i %	1,7	5,7	13,4	11,6	13,6	14,2
Valutarisiko i %	0,0	0,1	0,0	0,2	0,1	0,2
Udlån i forhold til indlån	1,8	1,4	1,7	1,6	1,2	1,2
Udlån i forhold til egenkapital	9,5	7,2	7,4	8,9	7,7	8,1
Periodens udlånsvækst i %	35,6	36,8	20,5	32,0	15,6	10,9
Overdækning i % i forhold til lovkrav om likviditet	59,3	147,7	114,1	121,0	164,7	160,3
Summen af store engagementer i %	134,0	134,7	183,8	497,9	364,4	282,0
Periodens nedskrivningsprocent	0,0	-0,1	0,0	0,0	0,0	0,1
Gennemsnitligt antal medarbejdere omregnet til heltid	557	507	495	420	363	295
Nøgletallene er beregnet i overensstemmelse med regnskabsbekendtgørelsens definitioner						
Sammenlignende hovedtal for perioden 2004 til 2006 er tilpasset fusionen mellem Nykredit Bank A/S og Nykredit Portefølje Bank A/S						

1. HALVÅR 2008 I HOVEDTRÆK

Banken og bankkoncernen fik for 1. halvår 2008 et resultat før skat på 267 mio. kr. mod 545 mio. kr. i 1. halvår 2007.

Det lavere resultat skal ses i lyset af, at den internationale kreditkrise i 1. halvår 2008 gav tab på danske realkreditobligationer som følge af rentestigninger og udvidede kreditspænd. Samme udvikling påvirkede svenske realkreditobligationer og kreditobligationer generelt, hvilket sammen med stigninger i især de korte europæiske renter resulterede i, at bankens egen risikotagning gav et negativt resultat.

Samlet faldt bankens basisindtægter således fra 983 mio. kr. i 1. halvår 2007 til 875 mio. kr.

Modsat viste de kundevendte aktiviteter en positiv udvikling, hvor primært Erhverv og Nykredit Markets bidrog med en øget indtjening. Basisindtægter ekskl. indtægter fra risikotagning og koncernposter udgjorde således 910 mio. kr. svarende til en stigning på 9% i forhold til 1. halvår 2007, hvor indtægten udgjorde 832 mio. kr.

Beholdningsindtjeningen fra fonds udgjorde -52 mio. kr. mod -14 mio. kr. i 1. halvår 2007. Udviklingen var en følge af den generelle uro på finansmarkederne.

Samlet betød det, at netto rente- og gebyrindtægter beløb sig til 808 mio. kr. mod 603 mio. kr. i 1. halvår 2007. Modsat faldt indtægter fra kursreguleringer fra 360 mio. kr. i 1. halvår

2007 til -1 mio. kr. Udviklingen kunne væsentligst henføres til obligationer og derivater.

Andre driftsindtægter steg fra 8 mio. kr. til 15 mio. kr., bl.a. som følge af salg af anlægsaktiver i datterselskabet LeasIT A/S.

Udgifter til personale og administration steg fra 422 mio. kr. i 1. halvår 2007 til 519 mio. kr. (+23%).

Lønninger mv. steg med 14% til 289 mio. kr., hvilket skal ses i lyset af stigningen i det gennemsnitlige antal medarbejdere på 110 personer til 675 personer (+19%). Stigningen dækker fortrinsvis over nyansættelser i Erhverv og Markets & Asset Management. Pr. 30. juni 2008 beskæftigede bankkoncernen 714 medarbejdere (omregnet til heltid) mod 627 medarbejdere ultimo 2007.

Øvrige administrationsomkostninger steg med 62 mio. kr. til 230 mio. kr. (+37%). Stigningen kunne henføres til øgede IT-udgifter samt afregninger til moderselskabet Nykredit Realkredit som følge af stigende fælles aktiviteter og nye afregningsaftaler.

Nedskrivninger på udlån gav en udgift på 33 mio. kr. mod 3 mio. kr. i 1. halvår 2007. Der var fortsat tale om et meget lavt niveau i forhold til de samlede udlån og garantier på ca. 73 mia. kr. Stigningen kunne fortrinsvis henføres til to individuelle engagementer og en forøgelse af de gruppevise nedskrivninger på udlån til erhverv inden for segmentet "landbrug,

jagt og skovbrug". Banken har ikke konstateret nævneværdige ændringer i kundernes betalingsadfærd, der tilskrives situationen på ejendomsmarkedet. Bankens nedskrivninger i 1. halvår 2008 var derfor generelt ikke påvirket af det svækkede ejendomsmarked.

Den beregnede skat udgjorde 68 mio. kr. svarende til 25,7% af resultatet før skat. For året som helhed forventes en skatteprocent på samme niveau.

Periodens resultat udgjorde 199 mio. kr. svarende til et fald på 209 mio. kr. sammenlignet med 1. halvår 2007.

FORVENTNINGER TIL 2008

For året som helhed forventer banken at fastholde fremgangen fra kundeaktiviteter, mens uroen på kredit- og rentemarkederne gør, at et skøn over indtjeningen fra værdipapirbeholdninger mv. er behæftet med betydelig usikkerhed.

På denne baggrund er det bankens forventning, at resultat før skat for hele 2008 vil ligge i niveauet 800-900 mio. kr. svarende til en nedjustering på 250 mio. kr.

Nykredit Bank koncernen**Resultat før skat fordelt på forretningsområder**

Mio. kr.	Privat		Erhverv		Markets & Asset Management		Koncernposter ¹		I alt	
	1. halvår 2008	1. halvår 2007	1. halvår 2008	1. halvår 2007	1. halvår 2008	1. halvår 2007	1. halvår 2008	1. halvår 2007	1. halvår 2008	1. halvår 2007
Basisindtægter *	143	141	294	237	312	519	126	86	875	983
* heraf Proprietary Trading	-	-	-	-	-167	65	-	-	-167	65
Driftsomkostninger	97	80	116	78	310	262	0	1	523	421
Basisindtjening før tab	46	61	178	159	2	257	126	85	352	562
Nedskrivninger på udlån	2	-6	31	9	-	-	-	-	33	3
Basisindtjening efter tab	44	67	147	150	2	257	126	85	319	559
Beholdningsindtjening ²	-	-	-	-	-	-	-52	-14	-52	-14
Periodens resultat før skat	44	67	147	150	2	257	74	71	267	545
Indtægter/omkostninger	1,44	1,91	2,00	2,72	1,01	1,98			1,57	2,28
Gennemsnitligt allokeret forretningskapital ³	439	1.063	4.794	2.664	1.123	912	79	66	6.435	4.705
Basisindtjening efter tab i % af allokeret forretningskapital p.a.	20,1	12,6	6,1	11,3	0,4	56,4	-	-	9,9	23,8

¹ Omfatter indtægter fra fonds, der ikke er allokeret til de enkelte forretningsområder, og som indgår i bankens egenbeholdning, samt ikke-allokerede omkostninger.

² Beholdningsindtjening svarer til afkastet fra egenbeholdningen ud over den risikofri rente.

³ Forretningskapitalen er opgjort efter Basel II-principperne og baseret på den metode, der anvendes ved opgørelse af den "tilstrækkelige basiskapital".

FORRETNINGSOMRÅDER

Nykredit Bank koncernen er organiseret omkring tre koncerntværgående forretningsområder: Privat, Erhverv og Markets & Asset Management.

Privat omfatter husstande og mindre landbrug, der typisk benytter sig af samme produktudbud som privatkunder.

Erhverv omfatter erhvervsvirksomheder, landbrug og boligudlejning, herunder andelsboliger og alment byggeri.

Markets & Asset Management varetager Nykredit koncernens forretninger inden for handel med værdipapirer og derivater, kapitalformidling og -forvaltning samt pensionsopsparing. Herudover indgår egne tradingaktiviteter i forretningsområdet.

Privat

Privat fik i 1. halvår 2008 et resultat på 44 mio. kr. mod 67 mio. kr. i 1. halvår 2007.

Basisindtægterne lå nogenlunde på niveau med 1. halvår 2007, idet indtægter fra indlåns-, udlåns- og øvrige bankforretninger under ét steg, mens indtægter fra pantebrevsaktiviteter viste et fald.

Omkostninger steg med 17 mio. kr. til 97 mio. kr. som følge af øgede IT-udgifter og øgede omkostninger til Nykredit Realkredit A/S på grund af stigende fælles aktiviteter og nye afregningsaftaler.

Nedskrivningerne udgjorde 2 mio. kr. mod en indtægt på 6 mio. kr. i 1. halvår 2007. Der er fortsat tale om et meget lavt niveau, der bl.a. kan henføres til den lave arbejdsløshed og den generelt gode økonomi blandt private kunder.

Udlån udgjorde 8,9 mia. kr. mod 7,8 mia. kr. ultimo 2007, mens indlån på 10,1 mia. kr. var stort set uændret.

Erhverv

Erhverv fik et resultat på 147 mio. kr. mod 150 mio. kr. i 1. halvår 2007.

Basisindtægterne udgjorde 294 mio. kr. mod 237 mio. kr. i 1. halvår 2007. Kundeaktiviteterne udviklede sig tilfredsstillende og gav en vækst i basisindtægterne på ca. 100 mio. kr. (+46%). Heri indgår indtægter fra LeasIT med 35 mio. kr. mod 7 mio. kr. i 1. halvår 2007.

Modsat var indtægterne negativt påvirket af uroen på de finansielle markeder, der bl.a. resulterede i negative kursreguleringer på erhvervsobligationer med 49 mio. kr. mod en indtægt på 2 mio. kr. i 1. halvår 2007.

Omkostninger steg med 38 mio. kr. til 116 mio. kr., hvilket bl.a. var en følge af, at dattervirksomheden LeasIT A/S indregnes fuldt ud i 2008. Hertil kom, som nævnt under Privat, øgede afregninger til moderselskabet og stigende IT-omkostninger.

Nedskrivninger udgjorde 31 mio. kr. mod 9 mio. kr. i 1. halvår 2007. Der var fortsat tale om et lavt niveau, og udviklingen kunne henføres til få individuelle engagementer og en forøgelse af de gruppevise nedskrivninger med ca. 11 mio. kr., der væsentligst kunne relateres til kunder inden for "landbrug, jagt og skovbrug".

Udlån udgjorde 40,1 mia. kr. mod 31,8 mia. kr. ultimo 2007 svarende til en stigning på 26%, mens indlån steg fra 21,4 mia. kr. ultimo 2007 til 22,2 mia. kr.

Markets & Asset Management

Markets & Asset Management fik et halvårsresultat på 2 mio. kr. i forhold til et overskud på 257 mio. kr. i 1. halvår 2007.

Basisindtægterne blev reduceret med 207 mio. kr. til 312 mio. kr., hvilket især var en følge af, at indtægter fra Proprietary Trading (egen risikotagning) faldt med 226 mio. kr. til -161 mio. kr. Ligeledes lå basisindtægter i bankens Treasury-område under niveauet i 1. halvår 2007.

Øvrige aktiviteter udviklede sig som forventet og lå over niveauet i 1. halvår 2007, hvilket anses for absolut tilfredsstillende, markedsforholdene taget i betragtning. Således lå aktiviteter tilknyttet renteforretninger, derivathandel, credit trading og værdipapirhandel særdeles pænt. Indtægter fra Nykredit Asset Management og Portefølje Administration lå nogenlunde på niveau med 2007, mens indtægter fra Debt Capital Markets var lavere som følge af markedssituationen.

Driftsomkostninger steg med 48 mio. kr. til 310 mio. kr. Heraf tegnede lønninger sig for en stigning på 20 mio. kr. (+14%), der kunne henføres til flere ansatte. Medarbejderantallet steg således med ca. 60 (+18%) i forhold til 1. halvår 2007. Yderligere blev der i halvåret afholdt stigende omkostninger til IT med henblik på at understøtte den fremtidige indtjening og bankens risikostyring. Hertil kom, at også Markets & Asset Management har afregnet flere fællesomkostninger til moderselskabet.

NYKREDIT BANK KONCERNEN BALANCE, EGENKAPITAL OG SOLVENS

Balance

Balancen udgjorde 148,1 mia. kr. mod 135,4 mia. kr. ultimo 2007 svarende til en stigning på 12,7 mia. kr. (+9,4%).

Udlån til dagsværdi og amortiseret kostpris steg samlet med 15,4 mia. kr. til 60,6 mia. kr. (+34%). Af stigningen tegnede udlån til private sig for 1,1 mia. kr., erhverv steg med 8,3 mia. kr., mens udlån tilknyttet repo-aktiviteter steg med 6 mia. kr.

Nedskrivninger på udlån blev i forhold til ultimo 2007 forøget med 27 mio. kr. til 122 mio. kr. Udvidelsen, netto, kunne henføres til erhvervsområdet og vedrører nogle få individuelle udlån samt en stigning i gruppevis nedskrivninger på ca. 11 mio. kr.

Bankens nedskrivninger var for 1. halvår 2008 generelt upåvirket af de faldende ejendomspriser, og der blev ikke konstateret forhold, der indikerede en væsentlig forværring af kundernes betalingsmønstre.

I forhold til de foregående år er nedskrivningsniveauet 0,17% af de samlede udlån og garantier nogenlunde uændret. Der er ikke foretaget nedskrivninger på mellemværender med kreditinstitutter.

Fordelingen af udlån og garantier på sektorer og brancher er stort set uændret sammenlignet med tidligere år.

Udviklingen på især ejendomsmarkedet og bankens eksponering følges tæt, og det er ledelsens opfattelse, at den nuværende eksponering er på et passende niveau. En del af eksponeringen består af tinglysningsgarantier tilknyttet realkreditbelåning samt mellemfinansiering som forløber for realkreditfinansiering. Historisk set rummer disse eksponeringer en meget begrænset kreditrisiko.

Stigningen i "Kredit- og finansieringsvirksomhed mv." kan bl.a. henføres til mellemværender med investeringsforeninger og investeringselskaber.

Obligationer og aktier faldt med 3 mia. kr. (-5%) til 52,5 mia. kr. Udviklingen i beholdningen og dennes størrelse skal fortrinsvis ses i

lyset af Nykredit Markets' handelsoperationer og bankens aktiviteter på repo-markedet.

Gæld til kreditinstitutter og centralbanker faldt med 1 mia. kr. (-1%) til 75,8 mia. kr., mens indlån steg med knap 1 mia. kr. til 32,6 mia. kr. sammenlignet med ultimo 2007.

Udstedte obligationer steg med 5,2 mia. kr. til 6,8 mia. kr. Banken har i 1. halvår 2008 udstedt obligationer for nom. 6,7 mia. kr. via det internationale kapitalmarked. Nyudstedelserne er foretaget under bankens EMTN-program. Obligationerne er noteret på Luxembourgs fondsbørs, Société Anonyme de la Bourse de Luxembourg. Modsat udløb obligationer for samlet nom. 1,2 mia. kr.

Egenkapital

Egenkapitalen udgjorde 6.294 mio. kr. pr. 30. juni 2008. Sammenlignet med ultimo 2007 steg kapitalen med 195 mio. kr. svarende til periodens resultat efter skat på 199 mio. kr. samt en afgang på 4 mio. kr. tilknyttet salg af domicilejendom. Egenkapitalen var ens i Nykredit Bank A/S og i Nykredit Bank koncernen.

Nykredit Bank koncernen

Nedskrivninger samt udlån og garantier fordelt på sektorer

Mio. kr.	30.06.08	31.12.07	31.12.06	31.12.05	31.12.04
Nedskrivninger					
Individuelle nedskrivninger, ultimo	100	84	27	132	182
Gruppevis nedskrivninger, ultimo	22	11	61	50	31
Nedskrivninger i alt	122	95	88	182	213
- heraf privat	22	22	48	121	128
- heraf erhverv	100	73	40	61	85
Udlån, garantier og nedskrivninger i alt	73.241	59.739	41.846	37.000	30.782
Nedskrivninger i % af udlån og garantier mv.	0,17%	0,16%	0,21%	0,49%	0,69%
Halvårsrets/årets udgift	33	-14	-44	7	6
Udlån og garantidebitorer fordelt på sektorer og brancher, i % ultimo					
Offentlige myndigheder	0%	0%	1%	0%	0%
Erhverv					
Landbrug, jagt og skovbrug	4%	5%	3%	4%	3%
Fremstillingsvirksomhed, råstofudv., el-, gas-, vand- og varmeværker	10%	11%	14%	9%	8%
Bygge- og anlægsvirksomhed	1%	1%	1%	1%	1%
Handel, restaurations- og hotelvirksomhed	4%	5%	6%	7%	3%
Transport, post og telefon	4%	3%	4%	1%	2%
Kredit- og finansieringsvirksomhed samt forsikringsvirksomhed	24%	10%	8%	17%	23%
Ejendomsadministration og -handel, forretningsservice	24%	26%	25%	24%	23%
Øvrige erhverv	6%	9%	7%	5%	4%
I alt erhverv	77%	70%	68%	68%	67%
Privat	23%	30%	31%	32%	33%
I alt	100%	100%	100%	100%	100%

Kapitalgrundlag og solvens

Nykredit Bank skal have et kapitalgrundlag, der understøtter bankens risikoprofil og vækststrategi.

I Nykredit koncernen koncentrerer kapitalberedskabet i videst muligt omfang i moderselskabet Nykredit Realkredit A/S.

Som nærmere beskrevet i Årsrapport 2007 opgøres basiskapital og solvens pr. 1. januar 2008 efter de nye kapitaldækningsregler (Basel II). Nykredit Banks anvendelse af de nye kapitaldækningsregler er endvidere beskrevet i rapporten "Risiko- og kapitalstyring 2007", som findes på nykredit.dk/rapporter.

Nykredit Bank har Finanstilsynets tilladelse til at anvende avancerede modeller for detailporteføljen og udrulle avancerede modeller for erhvervsporteføljen under de nye kapitaldækningsregler. For stats- og instituteksponeringer anvender banken standardmetoden.

Basiskapital efter fradrag faldt med 416 mio. kr. i forhold til ultimo 2007. Udviklingen skyldes især, at der fra 1. januar 2008 skal foretages et fradrag for forskellen mellem de forventede tab og de regnskabsmæssige nedskrivninger. Herudover er basiskapitalen forøget med periodens resultat.

De risikovægtede aktiver er i forhold til ultimo 2007 steget med 13 mia. kr. Stigningen kunne henføres til såvel bankens aktivitetsudvikling som den ændrede opgørelse i henhold til Basel II-reglerne.

Nykredit Bank koncernens solvensprocent udgjorde 9,3 pr. 30. juni 2008 mod 11,7 ultimo 2007, og kernekapitalprocenten udgjorde 6,9 mod 8,4 ultimo 2007.

Nykredit Bank har en intern målsætning om altid at have en buffer på minimum 1 procentpoint i forhold til lovens solvenskrav.

Nykredit Bank koncernen**Egenkapital og udvikling**

Mio. kr.	30.06.2008	30.06.2007	31.12.2007
Egenkapital primo	6.099	4.241	4.241
Indbetalt ny kapital	-	600	1.100
Anden til- og afgang	-4	-	-
Periodens resultat	199	408	758
Egenkapital ultimo perioden	6.294	5.249	6.099

Nykredit Bank koncernen**Basiskapital og solvens**

Mio. kr.	30.06.2008	30.06.2007	31.12.2007
Aktiekapital	1.950	2.000	1.950
Overført overskud eller underskud mv.	4.344	3.249	4.149
Kernekapital	6.294	5.249	6.099
Primære og andre fradrag i kernekapital	428	121	107
Supplerende kapital	2.400	1.900	2.400
I alt	8.266	7.028	8.392
Fradrag i basiskapital	344	-	54
Basiskapital efter fradrag	7.922	7.028	8.338
Vægtede poster med kredit-, modparts- og leveringsrisiko mv.	70.946	51.226	61.029
Vægtede poster med markedsrisiko	10.532	8.767	10.389
Vægtede poster med operationel risiko mv.	2.914	-	-
I alt vægtede poster	84.392	59.993	71.418
Solvensprocent	9,3	11,7	11,7
Kernekapitalprocent	6,9	8,6	8,4

LIKVIDITETSSTYRING

Risikoen for at lide tab som følge af, at den aktuelle likviditetsbeholdning ikke er tilstrækkelig til at dække de aktuelle betalingsforpligtelser, betegnes likviditetsrisiko. En nærmere gennemgang heraf samt oplysninger om koncernens risikostyring fremgår af Årsrapport 2007, side 20.

Nykredit Bank overvåger dagligt bankens balance- og likviditetssituation. Banken styrer balancen ud fra aktivernes og passivernes likviditetsgrad og opererer i den forbindelse med handels- og anlægsbeholdningen. Ubelånte værdipapirer i handelsbeholdningen udgør på kortere sigt en likviditetsbuffer, der kan benyttes i tilfælde af uforudsete træk på bankens likviditet.

Likviditetsbufferen har i 2008 i gennemsnit ligget på 10 mia. kr. Ultimo 1. halvår 2008 udgjorde likviditetsbufferen 8,9 mia. kr. mod 20,2 mia. kr. ultimo 2007.

For at styrke bankens muligheder for at finansiere sig via det internationale kapitalmarked etablerede banken i 4. kvartal 2007 et European Medium Term Note (EMTN)-program på 5 mia. euro. Der var ved udgangen af 1. halvår 2008 udstedt 6,7 mia. kr. under EMTN-programmet. Udstedelsen skete til tilfredsstillende spænd i forhold til swaps, hvilket afspejler Nykredit koncernens lave risikoprofil og stærke kapitalgrundlag.

Styringen af bankens strukturelle likviditetsrisiko tager udgangspunkt i en internt udviklet likviditetsmodel. Modellen viser Nykredit Banks forventede likviditetsposition på fremtidige tidspunkter, dvs. den mest sandsynlige udvikling i likviditeten, givet der ikke foretages dispositioner med henblik på at fremskaffe mere likviditet. Likviditetsmodellen viser for hvert punkt over tid summen af de deterministiske betalinger og den forventede værdi af markedsrelaterede og tilfældige betalinger. Likviditetsmodellen er et styringsværktøj, der skaber overblik over, hvor meget likviditet Nykredit Bank har behov for at fremskaffe eller placere.

Bankens bestyrelse fastsætter likviditetspolitikken, principper og krav til likviditetsmodeller samt målsætning for bankens strukturelle likviditetsrisiko.

Der laves dagligt stresstest af modellens antagelser, hvor der bl.a. regnes på effekten af en likviditetskrise i markedet, som medfører, at bankens fundingomkostninger og afviklingstiden for aktiverne stiger.

Stresstestes bankens likviditet efter principperne i Moody's "Bank Financial Strength Ratings: Global Methodology" ud fra en forudsætning om, at adgangen til kapitalmarkederne afskæres, viser stresstest-kurven, at banken kan modstå manglende adgang til fundingmarkedet 12 måneder frem.

Lov om finansiel virksomhed indeholder et minimumskrav på 10% til en banks likviditet i forhold til reducerede gælds- og garantiforpligtelser. Nykredit Bank opererer med et internt likviditetskrav på mindst 15%. Pr. 30. juni 2008 udgjorde nøgletallet "Overdækning i forhold til lovkrav om likviditet" 57,7% svarende til en likviditetsprocent på 16.

FINANSIELLE RISICI

Metoder for opgørelse og beskrivelse af finansielle risici er oplyst i Årsrapport 2007, hvortil der henvises. Af væsentlige finansielle risici kan følgende oplyses:

Value-at-Risk udgjorde 25 mio. kr. pr. 30. juni 2008 mod 17,0 mio. kr. pr. 30. juni 2007. Gennemsnittet for 1. halvår 2008 udgjorde 20,5 mio. kr. mod 12,9 mio. kr. i 1. halvår 2007 og 12,5 mio. kr. for hele 2007. Stigningen i Value-at-Risk skyldtes i væsentligt omfang den øgede markedsvolatilitet og en større renterisiko i den korte ende af rentekurven.

Renterisikoen udgjorde 78 mio. kr. pr. 30. juni 2008 mod 160 mio. kr. pr. 30. juni 2007. Ultimo 2007 udgjorde nøgletallet 197 mio. kr. Der er tale om en reduktion sammenlignet med samme tidspunkt sidste år, hvilket primært skyldes, at banken har nedbragt spænd mod euro og lukket en række positioner.

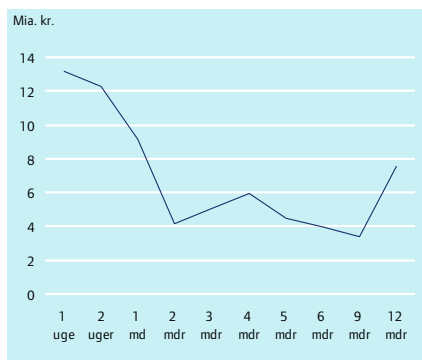
Valutakursindikator 1 udgjorde 131 mio. kr. mod 708 mio. kr. pr. 30. juni 2007. Valutakursindikator 1 var 339 mio. kr. ultimo 2007.

USIKKERHED VED INDREGNING OG MÅLING

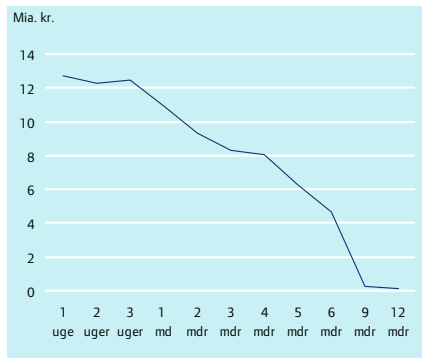
Måling af visse aktiver og forpligtelser er baseret på regnskabsmæssige skøn, der foretages af koncernens ledelse.

De områder, som indebærer antagelser og skøn, der er væsentlige for regnskabet, omfatter nedskrivninger på udlån og tilgodehavender samt uoterede finansielle instrumenter. Områderne er nærmere beskrevet på side 21 i Årsrapport 2007, hvortil der henvises. Det er ledelsens opfattelse, at de usikkerheder, der er knyttet til ovennævnte forhold, er af uvæsentlig betydning for halvårsrapporten.

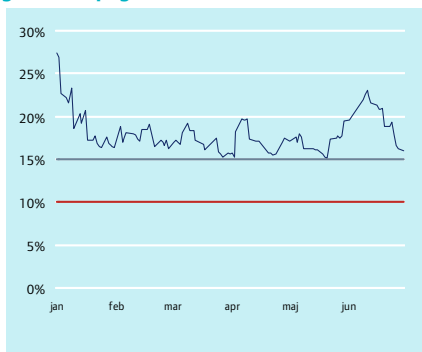
Nykredit Bank A/S
12 måneders likviditet



Nykredit Bank A/S
Stresstest af likviditet –
(Moody's Global Methodology)



Nykredit Bank A/S
Likviditet i % af gælds- og
garantiforpligtelser



— Likviditet i % af gælds- og garantiforpligtelser (§ 152)
— Nykredits interne krav — Lovgivningskrav

ØVRIGE FORHOLD**Nykredit overtager SEB filial i Hellerup**

Nykredit Bank og Nykredit har med virkning pr. 1. juni 2008 overtaget SEB's filial i Hellerup. Overdragelsen er sket som led i SEB's fokusering på kapitalforvaltning.

Nykredit Bank overtager udlån for ca. 200 mio. kr. og indlån for ca. 550 mio. kr. Hertil kommer depoter fra kunder på ca. 850 mio. kr.

Ifølge overdragelsesaftalen sker overførslen successivt i takt med, at kunderne faktisk overføres til Nykredit Bank. Pr. 30. juni udestår overførsler af udlån for ca. 175 mio. kr. og indlån for ca. 300 mio. kr. Disse er i regnskabet præsenteret under andre aktiver hhv. andre passiver. Forskelsbeløbet er optaget som mellemregning med SEB.

Engagementerne overtages til bogført værdi, der svarer til disses dagsværdi.

Det forventes ikke, at overtagelsen vil påvirke bankens resultatopgørelse, balance eller egenkapital i væsentligt omfang i 2008.

LeasIT A/S og Nykredit Leasing fusionerer

Bestyrelserne i LeasIT A/S og Nykredit Leasing A/S har den 18. juni 2008 besluttet at fusionere de to selskaber, der ejes 100% af Nykredit Bank. Fusionen forventes endelig godkendt i 3. kvartal 2008.

LeasIT A/S, der vil være det fortsættende selskab, vil samtidig med fusionen tage navneændring til Nykredit Leasing A/S.

Fusionen er begrundet i praktiske og organisatoriske hensyn. Selskaberne har begge til formål at udøve leasingaktiviteter, hvorfor bestyrelserne anser det for hensigtsmæssigt at samle aktiviteterne i ét selskab.

Fusionen vil have regnskabsmæssig virkning pr. 1. januar 2008, idet sammenlægningsmetoden, jf. årsregnskabslovens § 123, er anvendt. Fusionen vil ikke påvirke Nykredit Banks eller Nykredit Bank koncernens regnskaber.

Der har i 1. halvår 2008 ikke været øvrige forhold af væsentlig betydning for aflæggelsen af halvårsregnskabet.

BEGIVENHEDER EFTER 30. JUNI 2008

I forbindelse med Nationalbankens likviditetsgaranti til Roskilde Bank i juli stillede Det Private Beredskab til Afvikling af Nødlidende Banker, Sparekasser og Andelskasser, der administreres af Finansrådet, en garanti over for Nationalbanken på 750 mio. kr., hvoraf Nykredit koncernen ekstraordinært garanterede 200 mio. kr. Garantistillelsen er sket gennem Nykredit Holding.

Nykredits garanti træder kun i kraft i den situation, hvor Roskilde Bank ikke overholder sine forpligtelser over for Nationalbanken.

Derudover er der i perioden frem til offentliggørelsen af halvårsrapporten ikke indtruffet væsentlige begivenheder.

LEDELSESPÅTEGNING

Bestyrelse og direktion har dags dato behandlet og godkendt halvårsrapporten for 1. januar til 30. juni 2008 for Nykredit Bank A/S og Nykredit Bank koncernen.

Koncernregnskabet aflægges i overensstemmelse med IAS 34 "Præsentation af delårsrapporter" som godkendt af EU. Halvårsrapporten for moderselskabet, Nykredit Bank A/S, aflægges i overensstemmelse med lov om finansiel virksomhed.

Halvårsrapporten er herudover udarbejdet i overensstemmelse med yderligere danske oplysningskrav til delårsrapporter for udstedere af børsnoterede obligationer.

Det er vores opfattelse, at halvårsrapporten indeholder en retvisende gennemgang af udviklingen i koncernen og moderselskabets aktiviteter og økonomiske forhold samt en fyldestgørende beskrivelse af de væsentligste risici og usikkerhedsfaktorer, som koncernen og moderselskabet påvirkes af.

Det er endvidere vores opfattelse, at halvårsrapporten giver et retvisende billede af koncernens og moderselskabets aktiver, passiver og finansielle stilling pr. 30. juni 2008 samt af resultatet af koncernens og moderselskabets aktiviteter og koncernens pengestrømme for regnskabsperioden 1. januar til 30. juni 2008.

København, 14. august 2008

Bestyrelse

Karsten Knudsen, formand

Søren Holm, næstformand

Per Ladegaard

Henrik K. Asmussen, medarbejdervalgt

Allan Kristiansen, medarbejdervalgt

Direktion

Kim Duus

Bjørn Damgaard Mortensen

Nykredit Bank koncernen i 6 kvartaler

Beløb i mio. kr.

	2. kv. 2008	1. kv. 2008	4. kv. 2007	3. kv. 2007	2. kv. 2007	1. kv. 2007
RESULTATOPGØRELSE I SAMMENDRAG						
Netto renteindtægter	336	319	297	274	215	232
Udbytter, gebyrer og provisionsindtægter (netto)	85	68	74	75	81	75
Netto rente- og gebyrindtægter	421	387	371	349	296	307
Kursreguleringer	19	-20	133	49	163	197
Netto renter, gebyrer og kursreguleringer	440	367	504	398	459	504
Andre driftsindtægter	9	6	7	2	6	2
Udgifter til personale og administration	275	244	253	196	224	198
Afskrivninger og andre driftsudgifter	1	2	10	1	0	1
Nedskrivninger på udlån mv.	31	2	27	-44	16	-13
Resultat før skat	142	125	221	247	225	320
Skat	37	31	56	62	48	89
Resultat	105	94	165	185	177	231
BALANCE ULTIMO I SAMMENDRAG						
Aktiver						
Kassebeholdning og tilgodehavender hos kreditinstitutter	15.326	22.327	21.123	26.654	26.151	19.052
Udlån og andre tilgodehavender til dagsværdi	11.515	8.171	5.550	10.128	4.006	3.295
Udlån og andre tilgodehavender til amortiseret kostpris	49.091	43.538	39.659	35.617	34.826	34.084
Obligationer til dagsværdi	52.253	59.662	55.201	49.210	52.828	52.269
Aktier	254	290	282	287	301	281
Grunde og bygninger	71	82	82	73	73	73
Andre aktivposter	19.567	13.460	13.502	13.126	11.940	8.846
I alt aktiver	148.077	147.530	135.399	135.095	130.125	117.900
Passiver						
Gæld til kreditinstitutter og centralbanker	75.760	84.330	76.825	73.619	77.269	72.670
Indlån og anden gæld	32.595	31.700	31.717	29.067	23.312	21.903
Udstedte obligationer	6.802	4.541	1.562	1.544	1.612	1.630
Ikke-afledte finansielle forpligtelser til dagsværdi	6.932	7.041	5.403	10.717	10.252	8.020
Øvrig gæld	17.292	11.323	11.391	12.812	10.526	7.888
I alt gæld	139.381	138.935	126.898	127.759	122.971	112.111
Hensatte forpligtelser	2	2	2	2	5	17
Efterstillede kapitalindskud	2.400	2.400	2.400	1.900	1.900	1.300
Egenkapital	6.294	6.193	6.099	5.434	5.249	4.472
I alt passiver	148.077	147.530	135.399	135.095	130.125	117.900
IKKE-BALANCEFØRTE POSTER						
Garantier	12.513	11.277	14.435	13.002	11.573	9.247
Andre forpligtelser	8.761	8.365	8.041	7.482	7.702	6.163
NØGLETAL						
Solvensprocent	9,3	9,8	11,7	11,5	11,7	9,8
Kernekapitalprocent	6,9	7,2	8,4	8,6	8,6	7,7
Egenkapitalforrentning før skat (p.a.)	9,1	8,1	15,4	18,5	18,5	29,3
Egenkapitalforrentning efter skat (p.a.)	6,7	6,1	11,4	13,9	14,6	21,2
Indtjening pr. omkostningskrone	1,46	1,50	1,76	2,61	1,94	2,72
Renterisiko i %	1,3	2,4	3,3	2,1	3,0	4,3

Resultatopgørelse 1. januar – 30. juni

Beløb i mio. kr.

Nykredit Bank A/S				Nykredit Bank koncernen	
1. halvår 2007	1. halvår 2008		note	1. halvår 2008	1. halvår 2007
2.217	3.211	Renteindtægter	2	3.296	2.262
1.789	2.593	Renteudgifter	3	2.641	1.815
428	618	NETTO RENTEINDTÆGTER		655	447
3	4	Udbytte af aktier mv.		4	3
278	295	Gebyrer og provisionsindtægter		355	322
155	183	Afgivne gebyrer og provisionsudgifter		206	169
554	734	NETTO RENTE- OG GEBYRINDTÆGTER		808	603
345	12	Kursreguleringer	4	-1	360
5	2	Andre driftsindtægter		15	8
380	459	Udgifter til personale og administration	5	519	421
1	1	Af- og nedskrivninger på immaterielle og materielle aktiver		2	1
-	0	Andre driftsudgifter		1	1
3	29	Nedskrivninger på udlån og tilgodehavender mv.	6	33	3
25	8	Resultat af kapitalandele i associerede og tilknyttede virksomheder	7	-	-
545	267	RESULTAT FØR SKAT		267	545
137	68	Skat	8	68	137
408	199	PERIODENS RESULTAT		199	408

Balance ultimo

Beløb i mio. kr.

Nykredit Bank A/S				Nykredit Bank koncernen	
31.12.2007	30.06.2008		note	30.06.2008	31.12.2007
		AKTIVER			
103	107	Kassebeholdning og anfordringstilgodehavender hos centralbanker		107	103
20.084	14.917	Tilgodehavender hos kreditinstitutter og centralbanker	9	15.219	21.020
5.737	11.696	Udlån og andre tilgodehavender til dagsværdi	10	11.515	5.550
38.314	48.055	Udlån og andre tilgodehavender til amortiseret kostpris	11	49.091	39.659
53.028	50.648	Obligationer til dagsværdi	12	52.253	55.201
282	254	Aktier mv.		254	282
22	15	Kapitalandele i associerede virksomheder		-	-
383	387	Kapitalandele i tilknyttede virksomheder		-	-
0	12	Immaterielle aktiver		14	2
71	71	Grunde og bygninger i alt		71	82
71	71	Investeringsjendomme		71	71
-	-	Domicilejendomme		-	11
6	5	Øvrige materielle aktiver		9	10
15	0	Aktuelle skatteaktiver		0	11
34	60	Udskudte skatteaktiver		70	42
13.302	19.292	Andre aktiver	13	19.465	13.429
2	2	Periodeafgrænsningsposter		9	8
131.383	145.521	I ALT AKTIVER		148.077	135.399

Balance ultimo

Beløb i mio. kr.

Nykredit Bank A/S				Nykredit Bank koncernen	
31.12.2007	30.06.2008		note	30.06.2008	31.12.2007
PASSIVER					
73.296	73.027	Gæld til kreditinstitutter og centralbanker	14	75.760	76.825
32.034	32.956	Indlån og anden gæld	15	32.595	31.717
1.562	6.802	Udstedte obligationer til amortiseret kostpris	16	6.802	1.562
4.776	6.925	Øvrige ikke-afledte finansielle forpligtelser til dagsværdi	17	6.932	5.403
-	41	Aktuelle skatteforpligtelser		51	-
11.213	17.073	Andre passiver	18	17.226	11.379
2	2	Periodeafgrænsningsposter		15	12
122.883	136.826	I ALT GÆLD		139.381	126.898
Hensatte forpligtelser					
1	1	Andre hensatte forpligtelser		2	2
1	1	I ALT HENSATTE FORPLIGTELSE		2	2
2.400	2.400	Efterstillede kapitalindskud	19	2.400	2.400
Egenkapital					
1.950	1.950	Aktiekapital		1.950	1.950
		Opskrivningshenlæggelser		0	4
		Andre reserver			
69	67	Lovpligtige reserver		-	-
4.080	4.277	Overført over- eller underskud		4.344	4.145
6.099	6.294	I ALT EGENKAPITAL		6.294	6.099
131.383	145.521	PASSIVER I ALT		148.077	135.399
IKKE-BALANCEFØRTE POSTER					
14.435	12.513	Garantier mv.	20	12.513	14.435
8.011	8.707	Andre eventualforpligtelser	21	8.761	8.041
22.446	21.220	I ALT IKKE-BALANCEFØRTE POSTER		21.274	22.476
		Anvendt regnskabspraksis	1		
		Valuta- og renterisiko	22		
		Afdækning af renterisici mv.	23		
		Eventualforpligtelser	24		
		Nærtstående parter	25		
		Koncernoversigt	26		

Egenkapitalopgørelse og solvens

Beløb i mio. kr.

Nykredit Bank A/S

	Aktiekapital *	Lovpligtig reserve: Reserve for nettoopskrivning efter indre værdis metode	Overført resultat	I alt
Egenkapital 2008				
Egenkapital 1. januar 2008, jf. nedenstående tabel	1.950	69	4.080	6.099
Periodens resultat	-	2	197	199
Anden til- og afgang	-	-4	0	-4
I alt totalindkomst 1. halvår 2008	-	-2	197	195
I alt egenkapitalbevægelser 1. halvår 2008	-	-2	197	195
Egenkapital 30. juni 2008	1.950	67	4.277	6.294
Egenkapital 2007				
Egenkapital 1. januar 2007	1.400	147	2.694	4.241
Indbetalt aktiekapital	300			300
Indbetalt overkurs	-		300	300
Periodens resultat	-		408	408
Anden til- og afgang	-	-77	77	0
I alt egenkapitalbevægelser 1. halvår 2007	300	-77	785	1.008
Egenkapital 30. juni 2007	1.700	70	3.479	5.249
Resultat for 3. - 4. kvartal 2007	-	-24	374	350
Anden afgang/tilgang samt tilgang ved fusion 3. - 4. kv. 2007	-	23	-23	0
I alt totalindkomst hele 2007	-	-78	836	758
Indbetalt ny kapital	250	-	250	500
I alt egenkapitalbevægelser hele 2007	550	-78	1.386	1.858
Egenkapital 31. december 2007	1.950	69	4.080	6.099
* Aktiekapitalen består af 13 aktier i multipla af 1 mio. kr. Aktiekapitalen er 100% ejet af Nykredit Realkredit A/S, København.				
Nykredit Bank indgår i dette selskabs koncernregnskab og i koncernregnskabet for Foreningen Nykredit, København, der ejer 87,5% af Nykredit Realkredit A/S.				
Solvens og kernekapital				
	1. halvår 2008	Året 2007		
Aktiekapital	1.950	1.950		
Reserver	67	69		
Overført overskud eller underskud (inkl. periodens resultat)	4.277	4.080		
I alt kernekapital	6.294	6.099		
Primære og andre fradrag i kernekapital	422	92		
Supplerende kapital	2.400	2.400		
I alt	8.272	8.407		
Frdrag i basiskapital	348	58		
Basiskapital efter fradrag	7.924	8.349		
Vægtede poster med kredit-, modparts- og leveringsrisiko mv.	71.380	59.902		
Vægtede poster med markedsrisiko	10.115	9.724		
Vægtede poster med operationel risiko mv.	2.625	-		
I alt vægtede poster	84.120	69.626		
Solvensprocent	9,4	12,0		
Kernekapitalprocent	6,9	8,6		

Egenkapitalopgørelse og solvens

Beløb i mio. kr.

Nykredit Bank koncernen

	Aktiekapital	Opskrivningshenlæggelser: Opskrivning af ejendom	Overført resultat	I alt
Egenkapital 2008				
Egenkapital 1. januar 2008, jf. nedenstående tabel	1.950	4	4.145	6.099
Periodens resultat	-	-	199	199
Anden til- og afgang	-	-4	0	-4
I alt totalindkomst 1. halvår 2008	-	-	199	199
I alt egenkapitalbevægelser 1. halvår 2008	-	-	199	195
Egenkapital 30. juni 2008	1.950	-	4.344	6.294
Egenkapital 2007				
Egenkapital 1. januar 2007	1.400	-	2.841	4.241
Indbetalt aktiekapital	300			300
Indbetalt overkurs	-		300	300
Periodens resultat	-		408	408
I alt egenkapitalbevægelser 1. halvår 2007	300	-	708	1.008
Egenkapital 30. juni 2007	1.700	-	3.549	5.249
Resultat for 3. - 4. kvartal 2007	-	-	350	350
Anden afgang/tilgang samt tilgang ved fusion 3. - 4. kv. 2007	-	4	-4	0
I alt totalindkomst hele 2007	-	4	754	758
Indbetalt ny kapital	250	-	250	500
I alt egenkapitalbevægelser hele 2007	550	4	1.304	1.858
Egenkapital 31. december 2007	1.950	4	4.145	6.099
Solvens- og kernekapital				
	1. halvår 2008	Året 2007		
Aktiekapital	1.950	1.950		
Overført overskud eller underskud (inkl. periodens resultat)	4.344	4.149		
I alt kernekapital	6.294	6.099		
Primære og andre fradrag i kernekapital	428	107		
Supplerende kapital (2008: inkl. opskrivningshenlæggelser)	2.400	2.400		
I alt	8.266	8.392		
Fradrag i basiskapital	344	54		
Basiskapital efter fradrag	7.922	8.338		
Vægtede poster med kredit-, modparts- og leveringsrisiko mv.	70.946	61.029		
Vægtede poster med markedsrisiko	10.532	10.389		
Vægtede poster med operationel risiko mv.	2.914	-		
Vægtede poster i alt	84.392	71.418		
Solvensprocent	9,3	11,7		
Kernekapitalprocent	6,9	8,4		

Pengestrømsopgørelse 1. januar - 30. juni

Beløb i mio. kr.

	Nykredit Bank koncernen	
	30.06.2008	30.06.2007
Periodens resultat efter skat	199	408
Regulering for ikke kontante driftsposter, afskrivninger, nedskrivninger og hensættelser		
Af- og nedskrivninger på immaterielle og materielle anlægsaktiver	2	1
Andre ikke-kontante forskydninger	-26	-
Nedskrivninger på udlån og tilgodehavender mv.	36	6
Beregnet skat af periodens resultat	68	137
I alt	80	144
Periodens resultat reguleret for ikke-kontante driftsposter	279	552
Ændring af driftskapital		
Udlån og andre tilgodehavender	-15.454	-6.470
Indlån og anden gæld	896	660
Gæld til kreditinstitutter og centralbanker	-104	13.940
Obligationer til dagsværdi	3.134	-5.084
Aktier mv.	28	-43
Anden driftskapital	1.343	2.758
I alt	-10.157	5.761
Betalt selskabsskat, netto	-35	-11
Pengestrømme fra driftsaktivitet	-9.913	6.302
Pengestrømme fra investeringsaktivitet		
Materielle anlægsaktiver	-2	-2
I alt	-2	-2
Pengestrømme fra finansieringsaktivitet		
Kapitalindsud	-	600
Efterstillet kapitalindsud	-	600
Udstedte obligationer	5.262	6
I alt	5.262	1.206
Pengestrømme i alt	-4.653	7.506
Likvider primo	21.123	18.438
Valutakursregulering af likvide beholdninger	-1.144	207
Likvider ultimo	15.326	26.151
Likvider ultimo		
Likvider ultimo kan specificeres således:		
Kassebeholdning og anfordringstilgodehavender hos centralbanker	107	31
Tilgodehavender hos kreditinstitutter og centralbanker	15.219	26.120
Likvider ultimo	15.326	26.151

Basis- og beholdningsindtjening 1. januar – 30. juni

Beløb i mio. kr.

Nykredit Bank koncernen	2008			2007		
	Basis- indtjening	Behold- nings- indtjening	I alt	Basis- indtjening	Behold- nings- indtjening	I alt
Netto renteindtægter	521	134	655	433	14	447
Udbytte af aktier mv.	2	2	4	0	3	3
Gebyr- og provisionsindtægter, netto	149	0	149	155	-2	153
Nettorente- og gebyrindtægter	672	136	808	588	15	603
Kursreguleringer	61	-62	-1	387	-27	360
Andre driftsindtægter	15	0	15	8	0	8
Udgifter til personale og administration	519	0	519	419	2	421
Af- og nedskrivninger på immaterielle og materielle aktiver	2	0	2	1	0	1
Andre driftsudgifter	1	0	1	1	0	1
Nedskrivninger på udlån mv.	33	0	33	3	0	3
Resultat før skat	193	74	267	559	-14	545

Noter

Beløb i mio. kr.

Nykredit Bank A/S			Nykredit Bank koncernen	
2007	2008		2008	2007
		1. ANVENDT REGNSKABSPRAKSIS		
		Koncernregnskabet er udarbejdet i overensstemmelse med IAS 34 "Interim Financial Reporting", som er godkendt af EU, og yderligere danske regnskabs- og oplysningskrav til delårsrapporter. Anvendelse af IAS 34 medfører, at indregnings- og målingsprincipper i de internationale regnskabsstandarder er fulgt, og at præsentationen er mere begrænset end ved aflægelse af årsrapporten.		
		Moderselskabets regnskab er for så vidt angår indregning og måling udarbejdet i overensstemmelse med Finanstilsynets bekendtgørelse om finansielle rapporter for kreditinstitutter og fondsmæglerselskaber m.fl., herunder IFRS-bekendtgørelsen for finansielle virksomheder.		
		I forhold til årsrapporten 2007 er "Forretningskapitalen", der indgår i forretningsområdernes rapportering, opgjort efter nye principper. Fra og med 1. januar 2008 er forretningskapitalen opgjort efter Basel II-principperne og baseret på den metode, der anvendes ved opgørelse af den tilstrækkelige basiskapital. Den tilstrækkelige basiskapital er det lovpligtige kapitalkrav tillagt en fremskrivning til en situation med mild lavkonjunktur. Forretningsafkastet er beregnet som forretningsområderesultatet i forhold til forretningskapitalen. Sammenligningstal er tilrettet.		
		Anvendt regnskabspraksis for såvel koncernen som Nykredit Bank A/S er i øvrigt uændret sammenlignet med Årsrapport 2007. Der henvises derfor til beskrivelsen af bankens og bankkoncernens regnskabspraksis i Årsrapport 2007, der er tilgængelig på nykredit.dk.		
		Der er i forhold til Årsrapport 2007 ikke udsendt/godkendt nye IAS/IFRS-standarder, der efter ledelsens opfattelse vil påvirke bankens regnskabsaflægelse i væsentligt omfang.		
		Halvårsrapporten er ikke revideret og har ikke været genstand for review.		
		2. RENTEINDGIFTER		
326	370	Tilgodehavender hos kreditinstitutter og centralbanker	371	335
958	1.452	Udlån og andre tilgodehavender	1.493	967
881	1.290	Obligationer	1.332	908
52	99	Afledte finansielle instrumenter i alt	99	52
		Heraf		
9	57	- Valutakontrakter	57	9
42	42	- Rentekontrakter	42	42
0	0	Øvrige renteindtægter	1	0
2.217	3.211	I alt	3.296	2.262
		Heraf udgør renteindtægter af ægte købs- og tilbagesalgforretninger ført under:		
234	271	Tilgodehavender hos kreditinstitutter og centralbanker	272	244
76	180	Udlån og andre tilgodehavender til dagsværdi	172	73
		3. RENTEUDGIFTER		
1.260	1.710	Kreditinstitutter og centralbanker	1.771	1.291
464	736	Indlån og anden gæld	723	460
33	80	Udstedte obligationer	80	33
31	67	Efterstillede kapitalindskud	67	30
1	0	Øvrige renteudgifter	0	1
1.789	2.593	I alt	2.641	1.815
		Heraf udgør renteudgifter til ægte salgs- og tilbagekøbsforretninger ført under:		
292	272	Gæld til kreditinstitutter og centralbanker	300	311
21	23	Indlån og anden gæld (ikke-afledte finansielle forpligtelser til dagsværdi)	18	20
		Udstedte obligationer		
5	8	Modregnet rente af bankens egenbeholdning af egne obligationer	8	5

Noter

Beløb i mio. kr.

Nykredit Bank A/S			Nykredit Bank koncernen	
2007	2008		2008	2007
		4. KURSREGULERINGER		
51	-1	Andre udlån og tilgodehavender til dagsværdi	-1	66
-638	-814	Obligationer	-845	-659
41	23	Aktier mv.	23	41
0	-1	Investeringsejendomme	-1	0
49	70	Valuta	70	49
842	735	Valuta-, rente- og andre kontrakter samt afledte finansielle instrumenter	753	863
345	12	I alt	-1	360
36	37	Heraf dagsværdisikring (kursregulering af regnskabsmæssige afdækningsinstrumenter)	37	36
		Kursreguleringer vedrører fortrinsvis finansielle aktiver, finansielle forpligtelser og afledte finansielle instrumenter, der indgår i bankens/koncernens handelsaktiviteter samt kursreguleringer fra investeringsejendomme.		
		5. UDGIFTER TIL PERSONALE OG ADMINISTRATION		
2	4	Aflønning bestyrelse/direktion	4	2
226	249	Personaleudgifter	285	251
152	206	Øvrige administrationsudgifter	230	168
380	459	I alt	519	421
		Aflønning af bestyrelse og direktion specificeres således:		
		Bestyrelse		
		Honorar mv.		
		Medarbejdervalgte bestyrelsesrepræsentanter modtager hver et årligt honorar på 60.000 kr.		
		Direktion		
2	4	Lønninger	4	2
2	4	I alt	4	2
		Aflønning af direktionen:		
		Direktionens aflønnings- og pensionsforhold mv. er uændrede i forhold til omtalen i Årsrapport 2007, hvortil der henvises.		
		Personaleudgifter		
191	210	Lønninger	240	212
16	18	Pensioner (bidragsbaserede)	21	18
19	21	Udgifter til social sikring	24	21
226	249	I alt	285	251
495	557	Gennemsnitligt antal beskæftigede omregnet til heltid	675	565

Noter

Beløb i mio. kr.

Nykredit Bank A/S			Nykredit Bank koncernen	
2007	2008		2008	2007
		6. NEDSKRIVNINGER PÅ UDLÅN OG TILGODEHAVENDER MV.		
		Specifikation af nedskrivninger:		
16	34	Individuelle nedskrivninger i alt	100	24
62	22	Gruppevise nedskrivninger i alt	22	62
78	56	Nedskrivninger i alt ultimo (30. juni)	122	86
29		Nedskrivninger i alt 31. december 2007		95
		Individuelle nedskrivninger:		
17	18	Nedskrivninger primo	84	27
2	19	Nedskrivninger i perioden, netto	21	1
3	3	Nedskrivninger, der er konstateret tabt	5	4
16	34	Nedskrivninger ultimo (30. juni)	100	24
		Gruppevise nedskrivninger:		
61	11	Nedskrivninger primo	11	61
1	11	Nedskrivninger i perioden, netto	11	1
62	22	Nedskrivninger ultimo (30. juni)	22	62
		Resultatpåvirkning		
3	30	Forskydning i nedskrivninger på udlån og tilgodehavender	32	2
3	2	Periodens konstaterede tab, netto	4	3
3	3	Indgået på tidligere afskrevne fordringer	3	2
3	29	I alt nedskrivninger på udlån	33	3
2	18	Heraf individuelle	22	2
1	11	Heraf gruppevise	11	1
		7. RESULTAT AF KAPITALANDELE I ASSOCIEREDE OG TILKNYTTED E VIRKSOMHEDER		
7	-8	Resultat af kapitalandele i associerede virksomheder	-	-
18	16	Resultat af kapitalandele i tilknyttede virksomheder	-	-
25	8	I alt	-	-
		8. SKAT		
25,0	25,7	Skat i % af periodens resultat	25,7	25,0
		For året som helhed forventes skatteudgiften at ligge i niveauet 25-26% af årets resultat. Skatten er beregnet med udgangspunkt i den gældende skatteprocent på 25.		

Noter

Beløb i mio. kr.

Nykredit Bank A/S			Nykredit Bank koncernen	
2007	2008		2008	2007
9. TILGODEHAVENDER HOS KREDITINSTITUTTER OG CENTRALBANKER				
1.396	3	Tilgodehavender på opsigelse hos centralbanker	4	1.396
18.688	14.914	Tilgodehavender hos kreditinstitutter	15.215	19.624
20.084	14.917	I alt	15.219	21.020
9.610	8.581	Heraf udgør ægte købs- og tilbagesalgsforretninger	9.295	10.251
10. UDLÅN OG ANDRE TILGODEHAVENDER TIL DAGSVÆRDI				
5.737	11.696	Udlån til dagsværdi	11.515	5.550
5.737	11.696	I alt	11.515	5.550
5.737	11.696	Heraf udgør ægte købs- og tilbagesalgsforretninger	11.515	5.550
11. UDLÅN OG ANDRE TILGODEHAVENDER TIL AMORTISERET KOSTPRIS				
38.314	48.055	Udlån	49.091	39.659
38.314	48.055	I alt	49.091	39.659
Foretagne nedskrivninger ultimo (31. december 2007/30. juni 2008)				
18	34	Individuelle nedskrivninger	100	84
11	22	Gruppevise nedskrivninger	22	11
Fastforrentede udlån				
3.132	2.550	Af de samlede udlån udgør fastforrentede udlån i alt	2.550	3.132
3.112	2.494	Markedsværdien af de fastforrentede udlån udgør Markedsværdireguleringen føres gennem resultatopgørelsen	2.494	3.112
12. OBLIGATIONER TIL DAGSVÆRDI				
47.796	36.945	Realkreditobligationer	38.346	49.447
1.457	7.171	Statsobligationer	7.246	1.796
4.115	7.098	Andre obligationer mv.	7.227	4.298
53.368	51.214	I alt	52.819	55.541
340	566	Egne obligationer modregnet i udstedte obligationer	566	340
53.028	50.648	I alt	52.253	55.201
Effekt af dagsværdiregulering føres over resultatopgørelsen.				
12.759	8.344	Aktiver solgt som led i ægte salgs- og tilbagekøbsforretninger	9.443	12.759
27.361	36.507	Over for Danmarks Nationalbank og udenlandske clearingscentraler mfl. er til sikkerhed deponeret obligationer til en samlet kursværdi af Sikkerhedsstillelsen er sket på branche- og markedsvilkår	36.507	27.361
13. ANDRE AKTIVER				
5.058	6.322	Tilgodehavende renter og provision	6.388	5.114
8.184	12.246	Positiv markedsværdi af afledte finansielle instrumenter mv.	12.326	8.244
60	724	Øvrige aktiver	751	71
13.302	19.292	I alt	19.465	13.429

Noter

Beløb i mio. kr.

Nykredit Bank A/S			Nykredit Bank koncernen	
2007	2008		2008	2007
14. GÆLD TIL KREDITINSTITUTTER OG CENTRALBANKER				
24.358	32.000	Gæld til centralbanker	32.000	24.357
48.938	41.027	Gæld til kreditinstitutter	43.760	52.468
73.296	73.027	I alt	75.760	76.825
11.929	7.845	Heraf udgør ægte salgs- og tilbagekøbsforretninger	9.295	13.866
15. INDLÅN OG ANDEN GÆLD				
13.649	13.470	På anfordring	13.110	13.332
1.211	1.539	Med opsigelsesvarsel	1.539	1.211
16.214	16.981	Tidsindskud	16.980	16.214
960	966	Særlige indlånsformer	966	960
32.034	32.956	I alt	32.595	31.717
16. Udstedte obligationer til amortiseret kostpris				
1.911	7.398	Værdi af udstedelser	7.398	1.911
-349	-596	Amortisering og egenbeholdning	-596	-349
1.562	6.802	I alt	6.802	1.562
Udstedelser				
18	18	2007 til 2010, NB Trend (DKK) *	18	18
325	325	2003 til 2008 Obligationslån (DKK) *	325	325
239	239	2005 til 2016 Kurvestejler (DKK) *	239	239
100	100	2005 til 2010 Basket Barrier (DKK) *	100	100
574	0	2006 til 2008 Nykredit Højrente I (EUR 77 mio.) *	0	574
649	0	2006 til 2008 Nykredit Højrente II (EUR 87 mio.) *	0	649
6	6	2007 til 2009 NB Argentina (DKK)	6	6
0	896	2008 til 2009 Nykredit Bank EMTN (JPY 20 mia.) **	896	0
0	3.356	2008 til 2010 Nykredit Bank EMTN (EUR 450 mio.) **	3.356	0
0	394	2008 til 2010 Nykredit Bank EMTN (SEK 500 mio.) **	394	0
0	45	2008 til 2009 Nykredit Bank EMTN (JPY 1 mia.) **	45	0
0	900	2008 til 2011 Nykredit Bank EMTN (DKK) **	900	0
0	1.119	2008 til 2011 Nykredit Bank EMTN (EUR 150 mio.) **	1.119	0
1.911	7.398	Nominal værdi i alt	7.398	1.911
-9	-31	Amortisering mv.	-31	-9
340	565	Egenbeholdning	565	340
1.562	6.802	I alt	6.802	1.562
1.905	7.392	* Noteret på OMX Den Nordiske Børs København eller **Luxembourgs fondsbørs (nom.)	7.392	1.905
Der er ikke foretaget værdireguleringer, der kan henføres til ændring i kreditrisikoen. Alle udstedelser er variabelt forrentede.				
17. ØVRIGE IKKE-AFLEDTE FINANSIELLE FORPLIGTELSE TIL DAGSVÆRDI				
1.100	649	Indlån til dagsværdi	656	1.100
3.676	6.276	Negative værdipapirbeholdninger	6.276	4.303
4.776	6.925	I alt	6.932	5.403
1.100	649	Heraf udgør ægte salgs- og tilbagekøbsforretninger	656	1.100

Noter

Beløb i mio. kr.

Nykredit Bank A/S			Nykredit Bank koncernen	
2007	2008		2008	2007
18. ANDRE PASSIVER				
4.820	6.885	Skyldige renter og provision	6.893	4.845
6.201	9.703	Negativ markedsværdi af afledte finansielle instrumenter m.v.	9.768	6.217
192	485	Anden gæld	565	317
11.213	17.073	I alt	17.226	11.379
19. EFTERSTILLEDE KAPITALINDSKUD				
Efterstillede kapitalindskud er finansielle forpligtelser i form af ansvarlig indskudskapital, som i tilfælde af likvidation eller konkurs først skal fyldestgøres efter de almindelige kreditorkrav.				
Nedenstående kapitalindskud er ydet af Nykredit Realkredit A/S. Kapitalindskuddene indgår i den supplerende kapital og medregnes fuldt ud i basiskapitalen. Lånene er denomineret i DKK og tilbagebetales til kurs 100.				
500	500	Lånet er ydet i 2003 og forfalder den 1. december 2011. Lånet er afdragsfrit i løbetiden og er variabelt forrentet.	500	500
300	300	Lånet er ydet i 2005 og forfalder den 22. april 2013. Lånet er afdragsfrit i løbetiden og er variabelt forrentet.	300	300
500	500	Lånet er ydet i 2006 og forfalder den 30. september 2014. Lånet er afdragsfrit i løbetiden og er variabelt forrentet.	500	500
600	600	Lånet er ydet i 2007 og forfalder den 30. juni 2015. Lånet er afdragsfrit i løbetiden og er variabelt forrentet.	600	600
500	500	Lånet er ydet i 2007 og forfalder den 18. marts 2016. Lånet er afdragsfrit i løbetiden og er variabelt forrentet.	500	500
2.400	2.400	I alt	2.400	2.400
Der har ikke været omkostninger ved lånenes optagelse, og der har ikke været ekstraordinære afdrag i 2007 eller i 1. halvår 2008.				
20. GARANTIER MV.				
12.739	10.181	Finansgarantier	10.181	12.739
105	132	Tinglysnings- og konverteringsgarantier	132	105
1.591	2.200	Øvrige garantier	2.200	1.591
14.435	12.513	I alt	12.513	14.435
21. ANDRE EVENTUALFORPLIGTELSE				
7.903	8.599	Uigenkaldelige kredittilsagn	8.599	7.903
108	108	Øvrige forpligtelser	162	138
8.011	8.707	I alt	8.761	8.041

Noter

Beløb i mio. kr.

Nykredit Bank A/S		Nykredit Bank koncernen	
30.06.2007	30.06.2008	30.06.2008	30.06.2007
22. VALUTA- OG RENTERISIKO			
Valutarisiko			
708	101	131	708
13,4	1,6	2,1	13,4
2	0	0	2
0,0	0,0	0,0	0,0
Renterisiko fordelt på valutaer med størst renterisiko			
345	80	92	360
-189	-9	-15	-202
13	-8	-8	13
2	6	6	2
0	1	1	0
-15	0	0	-15
1	1	1	1
1	1	1	1
158	72	78	160
23. AFDÆKNING AF RENTERISIKO MV.			
Ifølge regnskabsbestemmelserne skal udlån og indlån som udgangspunkt måles til amortiseret kostpris, mens afledte finansielle instrumenter måles til dagsværdi. For at opnå en regnskabsmæssig symmetri mellem de afdækkende og de afdækkede forretninger tillades regnskabsmæssig regulering af de finansielle aktiver og forpligtelser, der indgår i en effektiv regnskabsmæssig sikring. Dagsværdireguleringen vedrører alene den sikrede del (renterisiko).			
DÆKKEDE FASTFORRENTEDE AKTIVER:			
3.241	2.550	2.550	3.241
3.241	2.550	2.550	3.241
Markedsværdi af dækkede fastforrentede aktiver			
3.204	2.494	2.494	3.204
3.204	2.494	2.494	3.204
Regnskabsmæssig dagsværdiregulering			
-37	-36	-36	-37
-37	-36	-36	-37
AFDÆKKENDE AFLEDTE FINANSIELLE INSTRUMENTER:			
3.223	2.498	2.498	3.223
36	37	37	36
FORSKEL I DAGSVÆRDIREGULERING			
-1	1	1	-1
Regnskabsmæssig regulering til dagsværdi for henholdsvis det afdækkede og det afdækkende finansielle instrument sker gennem resultatopgørelsen.			

Noter

24. EVENTUALFORPLIGTELSE

Banken er i sin løbende drift involveret i retssager og tvister. Det er bankens opfattelse, at udfaldet heraf ikke vil påvirke den økonomiske stilling væsentligt.

25. TRANSAKTIONER OG MELLEMVÆRENDE MED NÆRTSTÅENDE PARTER

Som nærtstående parter anses moderselskabet Nykredit Realkredit, dette selskabs moderselskab samt tilknyttede og associerede virksomheder. Endvidere indgår Nykredit Banks tilknyttede og associerede virksomheder som anført i koncernoversigten, samt bankens bestyrelse, direktion og disses nærtstående.

I 1.halvår 2008 har der ikke været usædvanlige transaktioner med nærtstående parter.

Mellem selskaberne er der forskellige aftaler som en naturlig del af koncernens daglige forretning. Aftalerne omfatter typisk finansiering, garantistillelse, forsikring, provision for henviste forretninger, opgaver tilknyttet IT-driftssupport og IT-udviklingsprojekter, løn- og personaleadministration samt øvrige administrative opgaver.

Salg af varer og tjenesteydelser mellem koncernselskaberne er sket på markedsvilkår.

Af væsentlige transaktioner med nærtstående parter, som har været gældende/indgået i 2008, skal følgende nævnes:

Aftaler mellem Nykredit Realkredit A/S og Nykredit Bank A/S

Hovedaftale om vilkår for finansielle transaktioner vedrørende ud- og indlånsforretninger på fonds- og pengemarkedsområderne mv. Nykredit Realkredit har efterstillede kapitalindskud i Nykredit Bank.

Aftaler mellem Nykredit Holding A/S og Nykredit Bank A/S

Nykredit Holding har i konkrete tilfælde afgivet garantier eller støtteerklæringer over for tredjemand. Nykredit Holding har endvidere over for Nykredit Bank afgivet beløbsbegrænset tabsgaranti for visse af bankens engagementer. Garantien udløb 30. juni 2008.

Noter

Beløb i mio. kr.

26. KONCERNOVERSIGT	Omsætning *	Aktiver	Gæld og forpligtelser	Selskabskapital 31.12.07	Egenkapital 31.12.07	Ejerandel i % 31.12.07 og 30.06.08	Periodens resultat	Nykredit Banks andel af periodens resultat	Egenkapital 30.06.08	Bogført værdi 30.06.08
Navn og hjemsted										
Nykredit Bank A/S (moderselskab) a)	748	145.521	139.227	1.950	6.099	-	199	-	6.294	-
Dattervirksomheder, der konsolideres										
Nykredit Portefølje Administration A/S, København f)	43	118	20	25	89	100	9	9	98	98
Pantebrevsselskabet af 8/8 1995 A/S, København d)	1	27	0	5	27	100	0	0	27	27
Nykredit Pantebrevsinvestering A/S, København b)	0	11	0	5	11	100	0	0	11	11
Nykredit Fixed Income Opportunities Fund Limited, Cayman Islands e)	-9	1.817	1.710	111	118	100	-11	-11	107	107
Nykredit Finance plc, Plymouth d)	1	28	2	29	28	100	0	0	26	26
LeasIT A/S, Lyngby-Taarbæk c) 1)	38	2.297	2.179	21	111	100	11	11	118	118
Associerede virksomheder, der pro rata konsolideres:										
Dansk Pantebrevsbørs A/S, København b) 2)	4	314	284	5	44	50	-14	-7	30	15

Dattervirksomhedernes resultater mv. for 1. halvår er ikke reviderede eller underkastet review.

* For virksomheder, der aflægger regnskab efter Lov om Finansiell Virksomhed, defineres omsætning som: Netto renter og gebyrer, kursreguleringer og andre driftsindtægter.

1) LeasIT A/S er med regnskabsmæssig virkning pr. 1. januar 2008 fusioneret med Nykredit Leasing A/S. Selskabet vil efterfølgende tage navneændring til Nykredit Leasing A/S.

2) Selskabet er pro rata konsolideret på grundlag af aktionæroverenskomster, der bl.a. giver banken ret til at udpege et bestyrelsesmedlem.

Pantebrevsselskabet af 8/8 1995 A/S og Nykredit Pantebrevsinvestering A/S har helt eller delvist været uden egentlige aktiviteter i 2008.

a) Bankvirksomhed

b) Pantebrevsaktivitet

c) Leasingvirksomhed

d) Uden aktivitet

e) Finansieringsinstitut

f) Investeringsforvaltningsselskab. Nykredit Portefølje Administration var tidligere datterselskab af Nykredit Portefølje Bank, der blev fusioneret med Nykredit Bank med regnskabsmæssig virkning pr. 1. januar 2007.