

Til NASDAQ OMX København A/S  
og pressen

20. august 2009

## HALVÅRSRAPPORT – NYKREDIT BANK KONCERNEN

### 1. JANUAR 2009 – 30. JUNI 2009

- Koncernens resultat før skat udgjorde 191 mio. kr. mod 215 mio. kr. i 1. halvår 2008, svarende til et fald på 11%
- Resultatet afspejler en positiv udvikling i basisindtægter fra forretningsdrift, der steg med 356 mio. kr. (38%) og en væsentlig forbedring i indtægter fra egne positioner
- Driftsomkostninger steg med 318 mio. kr. til 840 mio. kr., blandt andet som følge af øgede udgifter til lønninger med 68 mio. kr. og provisionsudgift til statsgarantiordningen med 176 mio. kr.
- Udgifter til nedskrivninger og hensættelser udgjorde 466 mio. kr. mod 85 mio. kr. i 1. halvår 2008. Stigningen skyldes især øgede hensættelser tilknyttet statsgarantiordningen med 114 mio. kr. og øgede nedskrivninger på udlån til erhverv med 247 mio. kr.
- Balancen steg i forhold til ultimo 2008 med 5 mia. kr. (2,7%) til 199 mia. kr.
- Likviditeten var i 1. halvår 2009 fortsat god og blev i forhold til ultimo 2008 styrket af yderligere udstedelser på 20 mia. kr. under bankens ECP- og EMTN-programmer. Overdækning i forhold til lovkrav om likviditet udgjorde 200,3% mod 146,1% ultimo 2008
- Solvensprocenten udgjorde 12,5 mod 10,2 ultimo 2008 og 9,3 pr. 30. juni 2008
- Resultat før skat forrentede egenkapitalen med 5,3% p.a. mod 7,0% i 1. halvår 2008 og -4,5% i hele 2008
- Bankens kernekapital vil inden udgangen af august blive øget med 3,2 mia. kr. til 10,4 mia. kr. gennem kapitalindskud fra Nykredit Realkredit A/S. Samtidig vil de nuværende efterstillede kapitalindskud på 2,4 mia. kr. blive førtidsindfriet.

### 2009 – FORVENTNINGER

Konjunkturudviklingen vil fortsat kunne påvirke indtjeningen markant, og der er stadig en øget risiko for stigende kredittab. Samlet set er der derfor betydelig usikkerhed om resultatet for 2009, der dog ventes at blive positivt og derved væsentligt bedre end resultatet for 2008.

### INFORMATION OM NYKREDIT BANK KONCERNEN

Nykredit Bank koncernens halvårsrapport og yderligere information om Nykredit Bank koncernen findes på [nykredit.dk](http://nykredit.dk).

#### Kontakt

Bestyrelsesformand Karsten Knudsen – tlf. 44 55 19 04  
Bankdirektør Kim Duus – tlf. 44 55 10 25

Nykredit Bank A/S  
Kalvebod Brygge 1-3  
1780 København V  
Tlf. 44 55 18 00

CVR-nr. 10 51 96 08

# Hovedtal for Nykredit Bank koncernen

Beløb i mio. kr.	Nykredit Bank koncernen					
	1. halvår 2009	Året 2008	1. halvår 2008	1. halvår 2007	1. halvår 2006	1. halvår 2005
<b>RESULTATOPGØRELSE I SAMMENDRAG</b>						
Netto rente- og gebyrindtægter	1.333	1.748	808	603	477	544
Kursreguleringer	149	-91	-1	360	201	52
Andre driftsindtægter	15	28	15	8	13	10
Udgifter til personale og administration	659	1.118	519	422	341	281
Andre driftsudgifter og afskrivninger	181	99	3	1	1	1
Nedskrivninger på udlån og tilgodehavender mv.	466	763	85	3	-12	-3
<b>Resultat før skat</b>	<b>191</b>	<b>-295</b>	<b>215</b>	<b>545</b>	<b>361</b>	<b>327</b>
Skat	53	-54	55	137	107	91
<b>Periodens resultat</b>	<b>138</b>	<b>-241</b>	<b>160</b>	<b>408</b>	<b>254</b>	<b>236</b>
<b>BALANCE ULTIMO</b>						
<b>Aktiver</b>						
Kassebeholdning og tilgodehavender hos centralbanker og i kreditinstitutter	30.579	32.395	15.326	26.151	16.700	15.493
Udlån og andre tilgodehavender til dagsværdi	23.244	24.490	11.515	4.006	9.698	7.807
Udlån og andre tilgodehavender til amortiseret kostpris	45.793	50.897	49.039	34.826	25.020	18.353
Obligationer til dagsværdi og aktier	71.600	53.561	52.507	53.129	43.670	36.596
Andre aktivposter	27.889	32.457	19.638	12.013	8.333	7.542
<b>I alt aktiver</b>	<b>199.105</b>	<b>193.800</b>	<b>148.025</b>	<b>130.125</b>	<b>103.421</b>	<b>85.791</b>
<b>Passiver</b>						
Gæld til kreditinstitutter og centralbanker	75.381	85.850	75.760	77.269	59.271	43.977
Indlån og anden gæld	44.341	46.536	32.595	23.312	22.181	22.326
Øvrige ikke-afledte finansielle forpligtelser til dagsværdi	5.083	3.641	6.932	10.252	8.410	7.386
Udstedte obligationer til amortiseret kostpris	36.920	17.330	6.802	1.612	1.750	669
Øvrig gæld	27.577	30.881	17.279	10.526	7.085	7.183
<b>I alt gæld</b>	<b>189.302</b>	<b>184.238</b>	<b>139.368</b>	<b>122.971</b>	<b>98.697</b>	<b>81.541</b>
Hensatte forpligtelser	161	58	2	5	56	39
Efterstillede kapitalindsud	2.400	2.400	2.400	1.900	800	800
Egenkapital	7.242	7.104	6.255	5.249	3.868	3.411
<b>I alt passiver</b>	<b>199.105</b>	<b>193.800</b>	<b>148.025</b>	<b>130.125</b>	<b>103.421</b>	<b>85.791</b>
<b>IKKE-BALANCEFØRTE POSTER</b>						
Eventualforpligtelser	11.336	10.354	12.513	11.573	7.963	11.917
Andre forpligtende aftaler	9.258	8.163	8.761	7.702	4.131	2.377
<b>NØGLETAL</b>						
Solvensprocent	12,5	10,2	9,3	11,7	9,4	9,7
Kernekapitalprocent	9,4	7,7	6,9	8,6	7,9	8,1
Egenkapitalforrentning i % før skat	2,7	-4,5	3,5	11,5	9,6	10,0
Egenkapitalforrentning i % efter skat	1,9	-3,6	2,6	8,6	6,8	7,2
Indtjening pr. omkostningskrone	1,15	0,85	1,35	2,28	2,09	2,17
Renterisiko i %	1,1	-0,3	1,3	3,0	3,7	3,4
Valutaposition i %	0,0	3,5	2,2	13,4	11,6	13,6
Valutarisiko i %	0,1	0,0	0,0	0,0	0,2	0,1
Udlån i forhold til indlån	1,6	1,6	1,9	1,7	1,6	1,1
Udlån i forhold til egenkapital	9,5	10,6	9,7	7,4	9,0	7,7
Periodens udlånsvækst i %	-8,4	66,8	33,9	19,8	31,4	14,9
Overdækning i % i forhold til lovkrav om likviditet	200,3	146,1	57,7	116,4	123,6	164,7
Summen af store engagementer i %	97,6	93,6	134,9	183,8	497,9	364,4
Periodens nedskrivningsprocent	0,6	0,9	0,1	0,0	0,0	0,0
Gennemsnitligt antal medarbejdere omregnet til heltid	777	713	675	565	476	420
Nøgletallene er beregnet i overensstemmelse med regnskabsbekendtgørelsens definitioner.						

**1. HALVÅR 2009 I HOVEDTRÆK**

Koncernens resultat før skat blev et overskud på 191 mio. kr. mod 215 mio. kr. i 1. halvår 2008.

Resultatet var ikke tilfredsstillende, og især 2. kvartal var påvirket af de, for den finansielle sektor, helt usædvanlige markedsforhold. Resultatet for 2. kvartal udgjorde således 26 mio. kr. mod et resultat før skat på 165 mio. kr. i 1. kvartal 2009. Indtægterne viste i 2. kvartal en meget tilfredsstillende fremgang med 179 mio. kr. (+27%), mens nedskrivninger på udlån mv. i 2. kvartal lå ca. 300 mio. kr. over 1. kvartal. Af stigningen på 300 mio. kr. kunne ca. 90 mio. kr. henføres til hensættelser tilknyttet statsgarantiordningen.

Basisindtægter fra forretningsdrift steg fra 933 mio. kr. i 1. halvår 2008 til 1.289 mio. kr. Især Markets & Asset Management viste en fremgang, men også forretningsområderne Privat og Erhverv lå over niveauet i 2008.

Indtægter fra egne tradingpositioner og beholdninger af obligationer baseret på efterstillet kapital i danske pengeinstitutter viste en fremgang på 261 mio. kr. til 77 mio. kr. i 1. halvår 2009. I 1. halvår 2008 var indtægterne negative med 184 mio. kr.

Netto renteindtægter og netto gebyrer steg med henholdsvis 418 mio. kr. (64%) og 106 mio. kr. (71%), der fortrinsvis var en følge af

stigende aktivitet i Markets & Asset Management.

Kursreguleringer gav i 1. halvår 2009 et resultat på 149 mio. kr. mod en udgift på 1 mio. kr. i 1. halvår 2008. Kursreguleringer fra obligationer og valuta steg samlet med 1,1 mia. kr., mens kursregulering af derivater faldt med knap 1 mia. kr. Ændringer i kursreguleringer skal vurderes i sammenhæng med udviklingen i netto renteindtægter, idet banken i høj grad anvender kombinationer af rentebærende finansielle aktiver og forpligtelser samt derivater i den daglige drift, herunder swaps til brug for rentesikring.

Indtægter fra koncernposter udgjorde 131 mio. kr. eller 57 mio. kr. over niveauet i 1. halvår 2008. Stigningen afspejlede dels forøgelsen af bankens egenkapital, dels forskydningen i den risikofri rente, der i 1. halvår 2009 udgjorde gennemsnitligt 2,4% mod 4,3% i 1. halvår 2008.

Udgifter til personale og administration steg med 140 mio. kr. til 659 mio. kr. Heraf udgjorde øgede udgifter til personale 68 mio. kr. (23,5%), hvilket var en effekt af stigningen i det gennemsnitlige antal medarbejdere fra 675 til 777 (+15%) samt generelle lønstigninger.

Sammenlignet med 31. december 2008, hvor antal medarbejdere udgjorde 780, er der i 1.

halvår sket en reduktion på 15 til 765 pr. 30. juni 2009.

Øvrige administrationsomkostninger steg med 72 mio. kr. til 302 mio. kr., mens posten "Andre driftsudgifter" udgjorde 181 mio. kr., hvoraf 176 mio. kr. kunne henføres til bankens provisionsudgifter til statsgarantiordningen.

Udgifter til nedskrivninger på udlån udgjorde 352 mio. kr., svarende til en stigning på 267 mio. kr. sammenlignet med 1. halvår 2008. Udviklingen kunne henføres til Privat med 19 mio. kr. og Erhverv med 247 mio. kr. Yderligere var halvårets udgift påvirket af hensættelser tilknyttet statsgarantiordningen med 114 mio. kr.

Især 2. kvartal 2009 har vist et øget behov for nedskrivninger, men sammenlignet med 4. kvartal 2008 er der dog tale om et noget lavere nedskrivningsniveau.

Den beregnede skat udgjorde 53 mio. kr., svarende til 28% af resultatet før skat. For året som helhed forventes en skatteprocent i niveauet 25 til 28%. Skatteprocenten overstiger 25% som følge af et regnskabsmæssigt underskud i det 50% ejede selskab, Dansk Pantebrevsbørs A/S, der forventeligt ikke kan udnyttes skattemæssigt.

Periodens resultat udgjorde herefter 138 mio. kr., svarende til et fald på 22 mio. kr. sammenlignet med 1. halvår 2008.

**Nykredit Bank koncernen - Resultat for 1. halvår før skat fordelt på forretningsområder**

Mio. kr.	Privat		Erhverv		Markets & Asset Management		Koncernposter <sup>1</sup>		I alt	
	2009	2008	2009	2008	2009	2008	2009	2008	2009	2008
Basisindtægter fra forretningsdrift	198	143	301	294	790	496	-	-	1.289	933
Basisindtægter fra egne tradingpositioner <sup>4</sup>	-	-	-	-	77	-184	-	-	77	-184
Basisindtægter fra koncernposter	-	-	-	-	-	-	84	131	84	131
<b>Basisindtægter i alt</b>	<b>198</b>	<b>143</b>	<b>301</b>	<b>294</b>	<b>867</b>	<b>312</b>	<b>84</b>	<b>131</b>	<b>1.450</b>	<b>880</b>
Driftsomkostninger	97	87	167	126	400	310	-	-	664	523
Provision til statsgarantiordningen	18	-	100	-	58	-	-	-	176	-
<b>Basisindtjening før nedskrivninger</b>	<b>83</b>	<b>56</b>	<b>34</b>	<b>168</b>	<b>409</b>	<b>2</b>	<b>84</b>	<b>131</b>	<b>610</b>	<b>357</b>
Nedskrivninger på udlån mv.	23	4	328	81	1	-	-	-	352	85
Hensættelser tilknyttet statsgarantiordningen	11	-	76	-	27	-	-	-	114	-
<b>Basisindtjening efter nedskrivninger</b>	<b>49</b>	<b>52</b>	<b>-370</b>	<b>87</b>	<b>381</b>	<b>2</b>	<b>84</b>	<b>131</b>	<b>144</b>	<b>272</b>
Beholdningsindtjening <sup>2</sup>	-	-	-	-	-	-	47	-57	47	-57
<b>Periodens resultat før skat</b>	<b>49</b>	<b>52</b>	<b>-370</b>	<b>87</b>	<b>381</b>	<b>2</b>	<b>131</b>	<b>74</b>	<b>191</b>	<b>215</b>
Indtægter/omkostninger	1,33	1,57	0,45	1,42	1,78	1,00	-	-	1,15	1,35
Aktiver pr. 30.06.2009 og ultimo 2008	11.138	10.374	36.129	42.242	143.103	130.144	8.735	11.040	199.105	193.800
Gennemsnitligt allokert forretningskapital <sup>3</sup>	445	439	4.661	4.794	1.615	1.123	91	79	6.812	6.435
Basisindtj. efter nedskrivninger i % af forretningskapital (p.a.)	22,0	23,7	-15,9	3,6	47,2	0,4	-	-	4,2	8,3

<sup>1</sup> Omfatter indtægter fra fonds, der ikke er allokert til de enkelte forretningsområder, og som indgår i bankens egenbeholdning, samt ikke-allokerede omkostninger.

<sup>2</sup> Beholdningsindtjening svarer til afkastet fra egenbeholdningen ud over den risikofri rente. Fastlæggelsen af den risikofri rente er ændret sammenlignet med 2008. Sammenligningstal er korrigeret.

<sup>3</sup> Forretningskapitalen er opgjort efter Basel II-principperne og er baseret på den metode, der anvendes ved opgørelse af den "tilstrækkelige basiskapital".

<sup>4</sup> Omfatter indtægter, netto, fra Proprietary Trading og kursreguleringer fra beholdningen af efterstillede kapitalindskud i danske pengeinstitutter.

**FORVENTNINGER TIL 2009**

For perioden som helhed forventer banken en fortsat pæn udvikling i basisindtægter fra forretningsdrift og derved en fremgang i basisindtjeningen før nedskrivninger.

Udviklingen i den danske økonomi, herunder arbejds-, ejendoms- og boligmarkedene, betyder, at blandt andet størrelsen af kredittab er meget vanskelig at forudse på nuværende tidspunkt. Det må dog forventes, at niveauet for nedskrivninger vil være relativt højt også i den resterende del af 2009.

Endvidere består en betydelig del af bankens indtjening af kursrelaterede indtægter, hvorfor et skøn over udviklingen og indtjeningen generelt er behæftet med betydelig usikkerhed.

Sammenfattende er der på nuværende tidspunkt således betydelig usikkerhed om resultatet for 2009, der fortsat forventes at blive positivt og dermed bedre end resultatet for hele 2008. Resultatet vil dog ligge betydeligt under niveauet før finanskrisen.

**ØVRIGE FORHOLD****Kapitaltilførsel**

For at styrke bankens kernekapital og for at understøtte udviklingen i bankens forretningsområder har bestyrelsen i moderselskabet, Nykredit Realkredit A/S, besluttet at tilføre banken ny kernekapital på 3,2 mia. kr. i august måned.

Samtidig med kapitaltilførslen vil efterstillede kapitalindsud på 2,4 mia. kr. blive indfriet. Samlet øges bankens kernekapital til ca. 10,4 mia. kr.

**Fusion med Forstædernes Bank A/S**

Det forventes, at Nykredit Bank A/S og Forstædernes Bank fusioneres pr. 1. april 2010 med regnskabsmæssig virkning pr. 1. januar 2010.

**Ændringer i bankens ledelse**

Bankdirektør Kim Duus er pr. 15. maj 2009 udnævnt til koncerndirektør i Nykredit Realkredit A/S. Kim Duus udtræder af bankens direktion samtidig med offentliggørelsen af bankens halvårsrapport. Bestyrelsen har udnævnt vicedirektør Lars Bo Bertram og vicedirektør Georg Andersen til bankdirektører, så de pr. 20. august 2009 sammen med bankdirektør Bjørn Damgaard Mortensen udgør bankens direktion. Yderligere er der på den ekstraordinære generalforsamling dags dato stillet forslag om, at koncerndirektørerne Bente Overgaard og Kim Duus vælges som medlemmer af bankens bestyrelse.

**Moody's sætter Nykredit Banks C+ BFSR på review for downgrade**

Ratingbureauet Moody's Investors Service har sat Nykredit Bank A/S' C+ bank financial strength rating (BFSR), bankens Aa3 long-term debt and deposit ratings samt ratingen af bankens supplerende kapital på review for mulig downgrade.

**Proprietary Trading**

Som et led i organisationsændringerne afledt af Nykredit koncernens "Strategi 2013" er det besluttet, at Proprietary Trading-funktionen nedlægges i 3. kvartal, idet aktiviteten integreres i moderselskabets investeringsfunktion.

**FORRETNINGSOMRÅDER**

Nykredit Bank koncernen er organiseret omkring tre koncerntværgående forretningsområder: Privat, Erhverv og Markets & Asset Management.

Sammenlignet med rapporten for 1. halvår 2008 indgår Dansk Pantebrevsbørs A/S i forretningsområde Erhverv, mod tidligere i bankens privatområde. Forretningsområdernes resultater for 1. januar til 30. juni 2008 er tilpasset denne ændring.

*Privat* omfatter husstande og mindre landbrug, der typisk benytter sig af samme produktudbud som privatkunder.

*Erhverv* omfatter erhvervsvirksomheder, landbrug og boligudlejning, herunder andelsboliger og alment byggeri.

*Markets & Asset Management* varetager Nykredit koncernens forretninger inden for handel med værdipapirer og derivater, kapitalformidling og -forvaltning samt pensionsopsparing. Herudover indgår egne tradingaktiviteter i forretningsområdet.

**Privat**

Privat fik et resultat på 49 mio. kr. mod 52 mio. kr. i 1. halvår 2008.

Basisindtægterne steg fra 143 mio. kr. til 198 mio. kr. som følge af øgede nettorentindtægter, mens indtægter fra gebyrer faldt med knap 8 mio. kr. Udviklingen var især en effekt af, at såvel udlån som indlån steg med 2,2 mia. kr. i forhold til 30. juni 2008.

Omkostninger steg med 10 mio. kr. til 97 mio. kr., hvortil kom provisionsudgifter til statsgarantiordningen, der udgjorde 18 mio. kr. Ultimo 1. halvår 2009 beskæftigede forretningsområdet 76 medarbejdere mod 80 ultimo 2008.

Nedskrivninger og hensættelser gav en udgift på 34 mio. kr. mod 4 mio. kr. i 1. halvår 2008. Der er fortsat tale om et meget lavt niveau i forhold til de samlede udlån og garantier, men der er dog tegn på øgede kreditrisici på udlån til private.

I/O nøgletallet udgjorde 1,33 i 1. halvår 2009 mod 1,57 i 1. halvår 2008.

Udlån steg til 11,1 mia. kr. mod 10,4 mia. kr. pr. 31. december 2008 som følge af øgede udlån til boligformål, herunder Friværdikonti®. Sammenlignet med 31. december 2008 steg indlån fra 10,5 mia. kr. til 12,3 mia. kr. Især lønkonti viste en positiv udvikling.

**Erhverv**

Erhverv fik et underskud på 370 mio. kr. mod et positivt resultat på 87 mio. kr. i 1. halvår 2008.

Forretningsområdet var i 1. halvår 2009 påvirket af følgevirkninger fra finanskrisen, der sammenlignet med 1. halvår 2008 medførte provisionsudgifter til statsgarantiordningen med 100 mio. kr., øgede nedskrivninger på udlån mv. med 247 mio. kr. og 76 mio. kr. i henstillinger tilknyttet statsgarantiordningen. Nedskrivninger vedrørende ebh og Dansk Pantebrevsbørs tegnede sig for samlet 70 mio. kr.

Yderligere var udviklingen i forretningsområdets resultat påvirket med samlet -26 mio. kr. fra datter- og associerede virksomheder. Forretningsområdets datterselskab, Nykredit Leasing, fik således et resultat, der lå ca. 12 mio. kr. under 1. halvår 2008, og endelig fik Dansk Pantebrevsbørs i likvidation A/S et resultat før skat på -23 mio. kr. for 1. halvår 2009 mod -9 mio. kr. i 1. halvår 2008. Som anført i årsrapporten for 2008 er selskabet under afvikling.

Områdets basisindtægter steg med 7 mio. kr. til 301 mio. kr. som følge af øgede netto renter og gebyrer. Kursreguleringer udgjorde -82 mio. kr. mod -49 mio. kr. i 1. halvår 2008.

Omkostninger steg fra 126 mio. kr. til 167 mio. kr. Heraf viste lønninger en stigning på 31 mio. kr, hvoraf en del kunne henføres til organisationsændringer, der i april 2008 medførte tilgang af medarbejdere fra moderselskabet. 1. halvår 2008 var således kun delvist påvirket af lønudgiften, mens denne har haft fuld effekt i 1. halvår 2009. Antal medarbejdere steg fra 238 ultimo 1. halvår 2008 til 256 ultimo 1. halvår 2009. Ultimo 2008 beskæftigede området 270 medarbejdere.

I/O nøgletallet udgjorde 0,45 mod 1,42 i 1. halvår 2008.

Udlån udgjorde 34,7 mia. kr. mod 40,5 mia. kr. ultimo 2008 og 40,1 mia. kr. pr. 30. juni 2008. Faldet i udlån kunne henføres til et generelt lavere aktivitetsniveau, og at kunderne i et vist omfang valgte at omlægge banklån, herunder bridgefinansiering, til realkreditlån.

Indlån faldt fra 24,6 mia. kr. ultimo 2008 til 23,4 mia. kr. Pr. 30. juni 2008 udgjorde indlån 22,2 mia. kr.

**Markets & Asset Management**

Markets & Asset Management fik i 1. halvår 2009 et resultat før skat på 381 mio. kr. mod 2 mio. kr. i 1. halvår 2008.

Basisindtægter fra forretningsdrift steg med 294 mio. kr. til 790 mio. kr., hvilket var meget tilfredsstillende.

Stigningen på 294 mio. kr. var en effekt af et øget aktivitets- og indtægtsniveau på størstedelen af områdets kundeorienterede aktiviteter. Nykredit Markets viste en stabil fremgang på områderne Fixed Income, Credit Products og Aktier, mens handel med derivater viste en nedgang i forhold til 2008. Hertil kom, at også Nykredit Asset Management og Nykredit Portefølje Administration samlet bidrog med indtægter, der lå over niveauet i 1. halvår 2008.

Basisindtægter fra Proprietary Trading og af obligationer baseret på efterstillet kapital i danske pengeinstitutter viste en markant fremgang fra -184 mio. kr. i 1. halvår 2008 til 77 mio. kr. i 2009. Fremgangen kunne især henføres til Proprietary Trading, hvor indtægtsstigningen udgjorde ca. 186 mio. kr. sammenlignet med 1. halvår 2008. Især 2. kvartal 2009 viste en positiv udvikling.

Driftsomkostninger steg med 90 mio. kr. til 400 mio. kr. Heraf tegnede lønninger sig for en stigning på 28 mio. kr. til 177 mio. kr. (19%). Medarbejderantallet steg fra 385 ultimo 1. halvår 2008 til 423 (+10%). Ultimo 2008 var antallet 418.

Øvrige administrationsomkostninger og udgifter til statsgarantiordningen steg med henholdsvis 62 mio. kr. og 58 mio. kr.

I/O nøgletallet udgjorde 1,78 mod 1,0 i 1. halvår 2008.

Forretningsområdets udlån udgjorde 23,2 mia. kr. mod 24,5 mia. kr. ultimo 2008. Udlånene vedrører reverse repoforretninger, der blandt andet er indgået med pensionskasser, investeringsforeninger og -selskaber. De samlede indlån udgjorde 8,7 mia. kr. i 1. halvår 2009 mod 11,5 mia. kr. ultimo 2008.

## NYKREDIT BANK KONCERNEN BALANCE, EGENKAPITAL OG SOLVENS

### Balance

Balancen udgjorde 199,1 mia. kr. mod 193,8 mia. kr. ultimo 2008, hvilket gav en stigning på 5,3 mia. kr. eller 2,7%.

Stigningen under aktiver kunne især henføres til obligationer, der steg med 18,0 mia. kr. til 71,4 mia. kr. Stigningen og beholdningens størrelse generelt skal ses i lyset af bankens betydelige repoaktiviteter og handelspositioner. Beholdningen omfattede primært stats- og realkreditobligationer med høj rating. I beholdningen indgik endvidere udstedelser, hvor de underliggende aktiver består af efterstillede kapitalindskud i danske pengeinstitutter. Banken følger nøje udviklingen på de bagved liggende låntagere. Posten udgjorde ca. 1,1 mia. kr. pr. 30. juni 2009, hvilket stort set var uændret sammenlignet med ultimo 2008.

Udlån til dagsværdi og amortiseret kostpris faldt i forhold til ultimo 2008 med 6,3 mia. kr. til 69,0 mia. kr. Af udviklingen tegnede udlån til private sig for en stigning på 0,7 mia. kr., udlån til erhverv faldt med 5,8 mia. kr., mens reverseforretninger faldt med 1,2 mia. kr.

Andre aktiver udgjorde 27,6 mia. kr. mod 32,2 mia. kr. ultimo 2008. I posten indgår positive markedsværdier af finansielle instrumenter med 19,6 mia. kr., der var tilknyttet bankens handel med derivater og egne positioner indgået til regnskabsmæssig sikring mv. I vid udstrækning var disse forretninger af-dækkede, hvilket bl.a. afspejledes i regnskabsposten "Andre passiver", hvor der indgik negative markedsværdier af afledte finansielle instrumenter for 18,8 mia. kr.

Indlån udgjorde 44,3 mia. kr. mod 46,5 mia. kr. ultimo 2008. Nedgangen kunne fortrinsvis henføres til pengemarkedsindskud.

Udstedte obligationer steg i forhold til ultimo 2008 med 19,6 mia. kr. til 36,9 mia. kr. Udstedelserne var et led i bankens løbende funding og var primært foretaget via ECP- og EMTN-programmerne.

### Egenkapital

Egenkapitalen udgjorde 7.242 mio. kr. pr. 30. juni 2009. Sammenlignet med ultimo 2008 steg kapitalen med 138 mio. kr., svarende til periodens resultat efter skat. Egenkapitalen var ens i Nykredit Bank A/S og i Nykredit Bank koncernen, idet der anvendes identiske principper for indregning og måling.

**Nykredit Bank koncernen****Egenkapital og -udvikling**

Mio. kr.	30.06.2009	30.06.2008	31.12.2008
Egenkapital primo	7.104	6.099	6.099
Kapitaludvidelse og overkurs	-	-	1.250
Anden til- og afgang	-	-4	-4
Periodens resultat	138	160	-241
<b>Egenkapital ultimo perioden</b>	<b>7.242</b>	<b>6.255</b>	<b>7.104</b>

**Nykredit Bank koncernen****Basiskapital og solvens**

Mio. kr.	30.06.2009	30.06.2008	31.12.2008
Aktiekapital	2.575	1.950	2.575
Overført overskud eller underskud mv.	4.667	4.305	4.529
<b>Kernekapital</b>	<b>7.242</b>	<b>6.255</b>	<b>7.104</b>
Primære og andre fradrag i kernekapital	189	428	171
Supplerende kapital	2.400	2.400	2.400
<b>I alt</b>	<b>9.453</b>	<b>8.227</b>	<b>9.333</b>
Fradrag i basiskapital	109	344	86
<b>Basiskapital efter fradrag</b>	<b>9.344</b>	<b>7.883</b>	<b>9.247</b>
<b>I alt vægtede poster</b>	<b>74.670</b>	<b>84.392</b>	<b>90.488</b>
Solvensprocent	12,5	9,3	10,2
Kernekapitalprocent	9,4	6,9	7,7

**Nykredit Bank A/S****Overblik over ratings**

	Moody's Investors Service	Standard & Poor's
Kort rating	P-1	A-1
Lang rating	Aa3	A+
Bank Financial Strength Rating	C+	

**Kapitalgrundlag og solvens**

Nykredit Bank skal have et kapitalgrundlag, der understøtter bankens risikoprofil og vækststrategi.

I Nykredit koncernen koncentrerer kapitalberedskabet i videst muligt omfang i moder-selskabet Nykredit Realkredit A/S.

Nykredit Banks kapitalgrundlag og solvens er beskrevet i rapporten "Risiko- og kapitalstyring 2008", som findes på [nykredit.dk/](http://nykredit.dk/) rapporter.

Nykredit Bank har Finanstilsynets tilladelse til at anvende avancerede modeller for detailporteføljen og udrulle avancerede modeller for erhvervsporteføljen under de nye kapitaldækningsregler. For stats- og instituteksponeringer anvender banken standardmetoden.

Basiskapital efter fradrag steg med 97 mio. kr. i forhold til ultimo 2008.

Vægtede aktiver faldt i forhold til ultimo 2008 med 15,8 mia. kr. Faldet skyldes en reduceret risiko på baggrund af bl.a. lavere volatilitet i markederne og et reduceret udlån.

Nykredit Bank koncernens solvensprocent udgjorde 12,5 pr. 30. juni 2009 mod 10,2 ultimo 2008 og 9,3 pr. 30. juni 2008. Kernekapitalprocenten udgjorde 9,4 mod 7,7 ultimo 2008 og 6,9 ultimo 1. halvår 2008.

**NEDSKRIVNINGER****Resultateffekt**

Periodens udgift udgjorde 466 mio. kr. mod 85 mio. kr. i 1. halvår 2008. Periodens nedskrivninger kunne henføres til Erhverv med 404 mio. kr., til Privat med 34 mio. kr., mens Markets & Asset Management tegnede sig for 28 mio. kr. Af periodens udgift udgjorde hensættelser tilknyttet statsgarantiordningen 114 mio. kr., mens 18 mio. kr. kunne henføres til dattervirksomheden Nykredit Leasing A/S.

Udgiften svarede til 0,6% af de samlede udlån og garantier. Sammenlignet med 1. kvartal 2009 (0,1%) var der tale om en stigende andel, og usikkerheden omkring internationale og nationale konjunkturer gør det fortsat vanskeligt at forudsige udviklingen i den resterende del af 2009.

Ekskl. hensættelser tilknyttet statsgarantiordningen udgjorde periodens driftsudgift 0,43% af de samlede udlån og garantier. For 2008 udgjorde procenten 0,76.

**Nykredit Bank koncernen****Periodens nedskrivninger (udgift) i % af udlån og garantier\***

Mio. kr.	Året 2008	1. halvår 2009
<b>Driftsudgift*</b>		
Privat	16	23
Erhverv	672	328
Markets & Asset Management	30	1
<b>I alt</b>	<b>718</b>	<b>352</b>
<b>Driftsudgift i % af udlån og garantier*</b>		
Privat	0,11	0,15
Erhverv	1,32	0,80
Markets & Asset Management	0,10	0,00
<b>I alt</b>	<b>0,76</b>	<b>0,43</b>

\* Ekskl. hensættelser på garantier tilknyttet statsgarantiordningen



**Nedskrivninger og hensættelser**

De samlede nedskrivninger udgjorde 1.061 mio. kr. pr. 30. juni 2009, svarende til en stigning på 887 mio. kr. i forhold til 1. halvår 2008 og 347 mio. kr. i forhold til primo 2009. Inkl. hensættelser på garantier på 159 mio. kr. udgjorde den samlede reservation 1.220 mio. kr. Sammenlignet med 30. juni 2008 var der tale om en stigning på 1.046 mio. kr., der kunne henføres til en stigning på 596 mio. kr. i 2. halvår 2008 og 450 mio. kr. i 1. halvår 2009.

Individuelle nedskrivninger var sammenlignet med ultimo 2008 øget fra 591 mio. kr. til 917 mio. kr. Af stigningen udgjorde Privat hhv. Erhverv 19 mio. kr. og 307 mio. kr. På erhvervsområdet var der tale om nye individuelle nedskrivninger på relativt få kunder.

**Nykredit Bank koncernen 1. halvår**

Mio. kr.	Privat		Erhverv		Markets & Asset Management		I alt	
	1. halvår 2009	1. halvår 2008	1. halvår 2009	1. halvår 2008	1. halvår 2009	1. halvår 2008	1. halvår 2009	1. halvår 2008
Nedskrivninger primo året	30	22	674	113	10	-	714	135
Nedskrivninger og tilbageførsler	22	5	331	39	1	-	354	44
Tidligere nedskrevet, der er tabt i 1. halvår	2	3	5	2	-	-	7	5
<b>Nedskrivninger ultimo 1. halvår</b>	<b>50</b>	<b>24</b>	<b>1.000</b>	<b>150</b>	<b>11</b>	<b>-</b>	<b>1.061</b>	<b>174</b>
Heraf individuelle	46	17	861	87	10	-	917	104
Heraf gruppevis	4	7	139	63	1	-	144	70
Hensættelser på garantier primo året	5	-	41	-	10	-	56	-
<b>Hensættelser på garantier pr. 30. juni</b>	<b>15</b>	<b>-</b>	<b>107</b>	<b>-</b>	<b>37</b>	<b>-</b>	<b>159</b>	<b>-</b>
Heraf vedrørende "statsgarantiordningen"	15	-	107	-	37	-	159	-
<b>Hensættelser og nedskrivninger i alt pr. 30. juni</b>	<b>65</b>	<b>24</b>	<b>1.107</b>	<b>150</b>	<b>48</b>	<b>-</b>	<b>1.220</b>	<b>174</b>
<b>Driftspåvirkning</b>								
Periodens nye nedskrivninger, netto	22	5	331	79	1	-	354	84
Indgået på tidligere nedskrevne udlån	1	3	0	-	-	-	1	3
Tab uden forudgående nedskrivning	3	2	7	2	-	-	10	4
<b>I alt fra nedskrivninger på udlån</b>	<b>24</b>	<b>4</b>	<b>338</b>	<b>81</b>	<b>1</b>	<b>-</b>	<b>363</b>	<b>85</b>
Hensættelser på garantier	10	-	66	-	27	-	103	-
<b>Driftspåvirkning i alt</b>	<b>34</b>	<b>4</b>	<b>404</b>	<b>81</b>	<b>28</b>	<b>-</b>	<b>466</b>	<b>85</b>

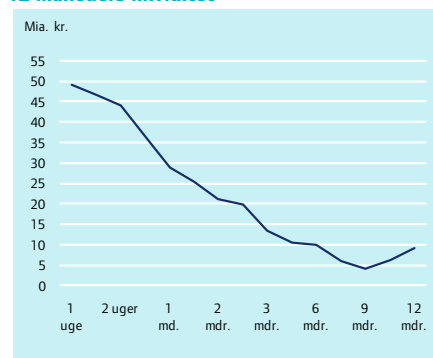
**Udlån, garantier, nedskrivninger og hensættelser fordelt på brancher**

Mio. kr.	Udlån og garantier		Nedskrivninger og hensættelser	
	30.6.2009	31.12.2008	1. halvår 2009	Året 2008
<b>Offentlige</b>	<b>103</b>	<b>349</b>	<b>0</b>	<b>0</b>
Landbrug, jagt, skovbrug og fiskeri	1.889	2.932	3	7
Fremstillingsvirksomhed	8.210	8.486	221	148
Bygge- og anlægsvirksomhed	891	1.034	33	6
Handel, restaurations- og hotelvirksomhed	2.629	2.921	29	11
Transport, post og telefon	2.308	2.602	8	5
Kredit- og finansieringsvirksomhed samt forsikringsvirksomhed	26.847	28.484	551	371
Ejendomsadministration og -handel, forretningservice	13.181	18.382	249	129
Heraf				
- boliger	5.972	7.627	32	46
- udlejning af erhvervsejendomme	4.964	4.694	86	72
- forretningservice mv.	2.245	6.062	131	11
Øvrige erhverv	7.755	5.143	46	25
<b>I alt erhverv</b>	<b>63.710</b>	<b>69.984</b>	<b>1.140</b>	<b>702</b>
Private	16.560	15.408	80	68
<b>I alt</b>	<b>80.373</b>	<b>85.741</b>	<b>1.220</b>	<b>770</b>

Fordelingen er baseret på offentlige branchestatistikker og er derfor ikke direkte sammenlignelig med bankens forretningsområder. Det bemærkes, at branchekoder er ændret i 1. halvår 2009. Sammenligningstal er ikke fuldt ud rettet tilsvarende. Det er bankens opfattelse, at påvirkningen herfra er af mindre betydning for vurderingen af sammensætningen af og udviklingen i udlån og garantier.

## Nykredit Bank A/S

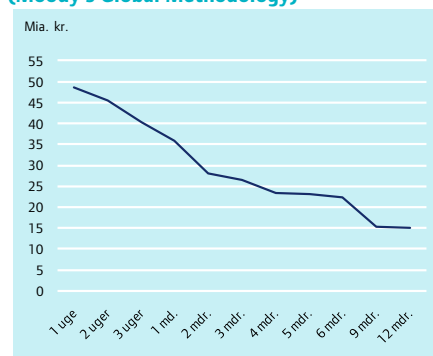
## 12 måneders likviditet



## Nykredit Bank A/S

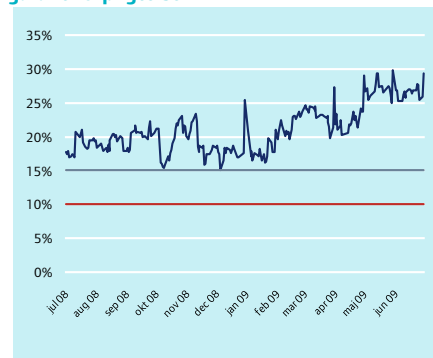
## Stresstest af likviditet

## (Moody's Global Methodology)



## Nykredit Bank A/S

## Likviditet i % af gælds- og garantiforpligtelser



Gruppevis nedskrivninger steg i forhold til ultimo 2008 med 21 mio. kr. til 144 mio. kr. Størstedelen, 139 mio. kr., af de gruppevis nedskrivninger kunne henføres til erhvervs-kunder.

I forhold til de samlede udlån og garantier udgjorde nedskrivninger 1,5%, hvilket lå noget over niveauet ultimo 2008 (0,9%). I de samlede nedskrivninger indgik ebh og Dansk Pantebrevsbørs A/S med 382 mio. kr. Eksklusive disse engagementer kan nedskrivningsprocenten beregnes til ca. 1,0%.

Størstedelen af bankens nedskrivninger indgik i gruppen "Kredit- og finansieringsvirksomhed" med i alt 551 mio. kr., hvoraf 382 mio. kr. kunne henføres til ebh og Dansk Pantebrevsbørs og yderligere ca. 160 mio. kr. i hensættelser vedrørende statsgarantiordningen. Størstedelen af bankens udlån og garantier lå i dette segment, der primært omfattede mellemværender med pensionskasser, investeringsforeninger og investeringselskaber. For en betydelig dels vedkommende var udlånene baseret på reverseforretninger.

Nedskrivninger i segmentet "Ejendomsadministration og -handel mfl." udgjorde 249 mio. kr., svarende til en stigning på 120 mio. kr., hvoraf 105 mio. kr. vedrørte et enkelt engagement i "forretningsservice mv.". Nedskrivninger på udlån til "boliger" og "udlejning af erhvervsjendomme" var nogenlunde uændret sammenlignet med ultimo 2008. Der er fortsat tale om et behersket niveau under hensyntagen til situationen på ejendomsmarkedet. Gruppevis nedskrivninger tegnede sig for 58 mio. kr. af de samlede nedskrivninger på 249 mio. kr.

Fordelingen af hhv. udlån/garantier og nedskrivninger/hensættelser var nogenlunde uændret sammenlignet med ultimo 2008, bortset fra undergruppen forretningsservice, der viste et fald på 3,8 mia.kr.

Udviklingen i udlån og garantier til "boliger" og "udlejning af erhvervsjendomme" følges tæt, og det er ledelsens vurdering, at eksponeringen ligger på et rimeligt niveau bankens størrelse og aktiviteter taget i betragtning.

## Garantier

Banken udsteder løbende garantier, herunder garantier stillet over for realkreditinstitutter. Ifølge regnskabsreglerne skal garantier gennemgås løbende, og der skal foretages hensættelser til tab, hvis det skønnes nødvendigt.

Pr. 30. juni 2009 var der hensat i alt 159 mio. kr. til imødegåelse af tab på garantier mod 56 mio. kr. ultimo 2008. Hensættelsen pr. 30. juni 2009 kunne henføres til hensatte forpligtelser tilknyttet statsgarantiordningen.

## LIKVIDITETSSTYRING

Risikoen for at lide tab som følge af, at den aktuelle likviditetsbeholdning ikke er tilstrækkelig til at dække de aktuelle betalingsforpligtelser, betegnes likviditetsrisiko. En nærmere gennemgang heraf og oplysninger om koncernens risikostyring fremgår af årsrapporten for 2008, side 20.

Nykredit Bank overvåger dagligt bankens balance- og likviditetssituation. Banken styrer balancen ud fra aktiverne og passivernes likviditetsgrad og opererer i den forbindelse med handels- og anlægsbeholdningen. Til handelsbeholdningen medregnes en beholdning af kreditobligationer og bankens repo-reverseforretninger. Ubelånte værdipapirer i handelsbeholdningen udgør på kortere sigt en likviditetsbuffer, der kan benyttes i tilfælde af uforudsete træk på bankens likviditet. Bankens bestyrelses likviditetsinstruks indeholder minimumskrav til størrelsen af bankens likviditetsbuffer.

I 1. halvår 2009 udgjorde likviditetsbufferen i gennemsnit 34,8 mia. kr. mod et gennemsnit på 13,0 mia. kr. i hele 2008 og 40,7 mia. kr. pr. 30. juni 2009. Ultimo 2008 udgjorde likviditetsbufferen 31,2 mia. kr.

For at styrke bankens likviditet har banken ved udgangen af 1. halvår 2009 udstedt obligationer for i alt ca. 36,9 mia. kr. mod 17,3 mia. kr. ultimo 2008. Udstedelserne i 2009 er sket gennem bankens ECP- og EMTN-programmer med henholdsvis 22,8 mia.kr. og 14,9 mia. kr. og til tilfredsstillende spreads i forhold til swaps.

Lov om finansiel virksomhed indeholder et minimumskrav på 10% til en banks likviditet i forhold til reducerede gælds- og garantiforpligtelser. Nykredit Bank opererer med et internt likviditetskrav på 15%. Pr. 30. juni 2009 udgjorde nøgletallet "Overdækning i forhold til lovkrav om likviditet" 200,3% mod 146,1% ultimo 2008 og 57,7% pr. 30. juni 2008.

**Finansielle risici**

Metoder for opgørelse og beskrivelse af finansielle risici er oplyst i årsrapporten for 2008, side 18 mfl., hvortil der henvises. Af væsentlige finansielle risici kan følgende oplyses:

Value-at-Risk udgjorde 25,4 mio. kr. pr. 30. juni 2009 mod 25,0 mio. kr. pr. 30. juni 2008. Gennemsnittet for 1. halvår udgjorde 41,0 mio. kr. mod 20,5 mio. kr. i 1.halvår 2008. Value-at-Risk er gennem 2. kvartal 2009 reduceret som følge af et mindre volatilt marked for realkreditobligationer og en mere begrænset risikotagning.

Som følge af en ledelsesmæssig beslutning om at reducere risikoniveauet har såvel renterisikoen som valutakursindikatoren generelt ligget på et lavere niveau gennem 1. halvår 2009 sammenlignet med den sidste del af 2008.

Renterisikoen udgjorde 77 mio. kr. pr. 30. juni 2009 mod 78 mio. kr. pr. 30. juni 2008. Ultimo 2008 udgjorde nøgletallet -21 mio. kr.

Valutakursindikator 1 udgjorde 198 mio. kr. mod 131 mio. kr. pr. 30. juni 2008 og 245 mio. kr. pr. 31.12. 2008. Den lavere eksponering sammenlignet med ultimo 2008 vedrører især lavere euro-positioner.

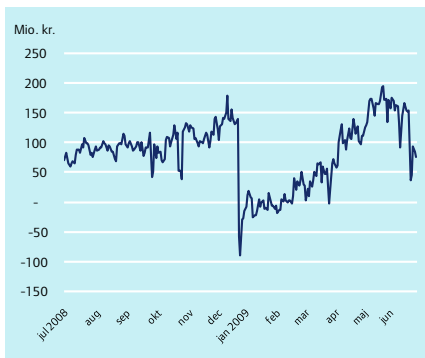
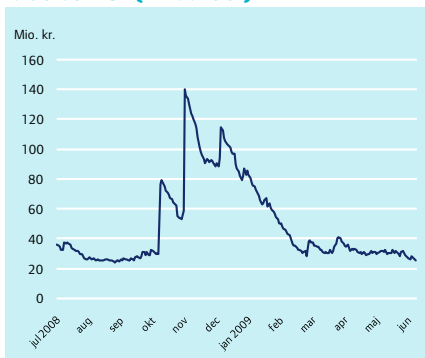
**USIKKERHED VED INDREGNING OG MÅLING**

Måling af visse aktiver og forpligtelser er baseret på regnskabsmæssige skøn, der foretages af koncernens ledelse.

De områder, som indebærer antagelser og skøn, der er væsentlige for regnskabet, omfatter nedskrivninger på udlån og tilgodehavender, noterede finansielle instrumenter samt noterede finansielle instrumenter, der i lyset af den finansielle uro er fastsat på markeder med lav omsætning. Områderne er nærmere beskrevet på side 21 i årsrapporten for 2008, hvortil der henvises. Det er ledelsens opfattelse, at de usikkerheder, der er knyttet til ovennævnte forhold, er af uvæsentlig betydning for halvårsrapporten.

**BEGIVENHEDER EFTER 30. JUNI 2009**

Der er i perioden frem til offentliggørelsen af halvårsrapporten ikke indtruffet væsentlige begivenheder.

**Nettorenterisiko****Value-at-Risk (inkl. aktier)**

Value-at-Risk med 99%

## LEDELSESPÅTEGNING

Bestyrelse og direktion har dags dato behandlet og godkendt rapporten for 1. januar til 30. juni for Nykredit Bank A/S og Nykredit Bank koncernen.

Koncernregnskabet aflægges i overensstemmelse med IAS 34 "Præsentation af delårsrapporter" som godkendt af EU. Halvårsregnskab for moderselskabet, Nykredit Bank A/S, aflægges i overensstemmelse med lov om finansiel virksomhed.

Halvårsrapporten er herudover udarbejdet i overensstemmelse med yderligere danske oplysningskrav til delårsrapporter for udstedere af børsnoterede obligationer.

Det er vores opfattelse, at ledelsesberetningen indeholder en retvisende gennemgang af udviklingen i koncernen og moderselskabets aktiviteter og økonomiske forhold samt en fyldestgørende beskrivelse af de væsentligste risici og usikkerhedsfaktorer, som koncernen og moderselskabet påvirkes af.

Det er endvidere vores opfattelse, at halvårsrapporten giver et retvisende billede af koncernens og moderselskabets aktiver, passiver og finansielle stilling pr. 30. juni 2009 samt af resultatet af koncernens og moderselskabets aktiviteter og koncernens pengestrømme for regnskabsperioden 1. januar til 30. juni 2009.

København, 20. august 2009

### Bestyrelse

Karsten Knudsen, formand

Søren Holm, næstformand

Per Ladegaard

Henrik K. Asmussen, medarbejdervalgt

Allan Kristiansen, medarbejdervalgt

### Direktion

Kim Duus

Bjørn Damgaard Mortensen

# Resultatopgørelse for 1. januar - 30. juni

Beløb i mio. kr.

Nykredit Bank A/S				Nykredit Bank koncernen	
1. halvår 2008	1. halvår 2009		note	1. halvår 2009	1. halvår 2008
3.211	2.912	Renteindtægter	2	2.954	3.296
2.593	1.880	Renteudgifter	3	1.881	2.641
<b>618</b>	<b>1.032</b>	<b>NETTO RENTEINDTÆGTER</b>		<b>1.073</b>	<b>655</b>
4	5	Udbytte af aktier mv.		5	4
295	388	Gebyrer og provisionsindtægter		472	355
183	174	Afgivne gebyrer og provisionsudgifter		217	206
<b>734</b>	<b>1.251</b>	<b>NETTO RENTE- OG GEBYRINDTÆGTER</b>		<b>1.333</b>	<b>808</b>
12	177	Kursreguleringer	4	149	-1
2	3	Andre driftsindtægter		15	15
459	593	Udgifter til personale og administration	5	659	519
1	1	Af- og nedskrivninger på immaterielle og materielle aktiver		3	2
0	177	Andre driftsudgifter		178	1
81	449	Nedskrivninger på udlån og tilgodehavender mv.	6	466	85
5	-23	Resultat af kapitalandele i associerede og tilknyttede virksomheder	7	-	-
<b>212</b>	<b>188</b>	<b>RESULTAT FØR SKAT</b>		<b>191</b>	<b>215</b>
52	50	Skat	8	53	55
<b>160</b>	<b>138</b>	<b>PERIODENS RESULTAT</b>		<b>138</b>	<b>160</b>

## Totalindkomstopgørelse 1. halvår 2009

<b>160</b>	<b>138</b>	<b>PERIODENS RESULTAT</b>		<b>138</b>	<b>160</b>
-4	0	Anden til- og afgang		0	-4
<b>-4</b>	<b>0</b>	<b>ANDEN TOTALINDKOMST</b>		<b>0</b>	<b>-4</b>
<b>156</b>	<b>138</b>	<b>PERIODENS TOTALINDKOMST</b>		<b>138</b>	<b>156</b>

## Balance ultimo

Beløb i mio. kr.

Nykredit Bank A/S				Nykredit Bank koncernen	
31.12.2008	30.06.2009		note	30.06.2009	31.12.2008
<b>AKTIVER</b>					
173	180	Kassebeholdning og anfordringstilgodehavender hos centralbanker		180	173
32.188	30.316	Tilgodehavender hos kreditinstitutter og centralbanker	9	30.399	32.222
24.599	23.244	Udlån og andre tilgodehavender til dagsværdi	10	23.244	24.490
50.218	45.379	Udlån og andre tilgodehavender til amortiseret kostpris	11	45.793	50.897
52.413	71.337	Obligationer til dagsværdi	12	71.409	53.377
184	191	Aktier mv.	13	191	184
0	0	Kapitalandele i associerede virksomheder		-	-
368	371	Kapitalandele i tilknyttede virksomheder		-	-
9	9	Immaterielle aktiver		11	11
<b>70</b>	<b>70</b>	<b>Grunde og bygninger i alt</b>		<b>70</b>	<b>70</b>
70	70	- Investeringsejendomme		70	70
7	6	Øvrige materielle aktiver		8	11
93	104	Aktuelle skatteaktiver		109	99
87	84	Udskudte skatteaktiver		69	73
5	5	Aktiver i midlertidig besiddelse		22	16
32.064	27.479	Andre aktiver	14	27.564	32.169
4	31	Periodeafgrænsningsposter		36	8
<b>192.482</b>	<b>198.806</b>	<b>AKTIVER I ALT</b>		<b>199.105</b>	<b>193.800</b>

## Balance ultimo

Beløb i mio. kr.

Nykredit Bank A/S				Nykredit Bank koncernen	
31.12.2008	30.06.2009		note	30.06.2009	31.12.2008
<b>PASSIVER</b>					
84.321	74.713	Gæld til kreditinstitutter og centralbanker	15	75.381	85.850
46.964	44.878	Indlån og anden gæld	16	44.341	46.536
17.330	36.920	Udstedte obligationer til amortiseret kostpris	17	36.920	17.330
3.641	5.083	Øvrige ikke-afledte finansielle forpligtelser til dagsværdi	18	5.083	3.641
30.663	27.407	Andre passiver	19	27.568	30.871
2	3	Periodeafgrænsningsposter		9	10
<b>182.921</b>	<b>189.004</b>	<b>GÆLD I ALT</b>		<b>189.302</b>	<b>184.238</b>
<b>Hensatte forpligtelser</b>					
56	159	Hensættelser til tab på garantier	23	159	56
1	1	Andre hensatte forpligtelser	23	2	2
<b>57</b>	<b>160</b>	<b>HENSATTE FORPLIGTELSE I ALT</b>		<b>161</b>	<b>58</b>
2.400	2.400	Efterstillede kapitalindskud	20	2.400	2.400
<b>Egenkapital</b>					
2.575	2.575	Aktiekapital		2.575	2.575
-	-	Opskrivningshenlæggelser		-	-
<b>Andre reserver</b>					
7	7	Lovpligtige reserver		-	-
4.522	4.660	Overført over- eller underskud		4.667	4.529
<b>7.104</b>	<b>7.242</b>	<b>EGENKAPITAL I ALT</b>		<b>7.242</b>	<b>7.104</b>
<b>192.482</b>	<b>198.806</b>	<b>PASSIVER I ALT</b>		<b>199.105</b>	<b>193.800</b>
<b>Ikke-balanceførte poster</b>					
10.353	11.335	Eventualforpligtelser	21	11.336	10.354
8.129	9.225	Andre forpligtende aftaler	22	9.258	8.163
<b>18.482</b>	<b>20.560</b>	<b>IKKE-BALANCEFØRTE POSTER I ALT</b>		<b>20.594</b>	<b>18.517</b>
		Anvendt regnskabspraksis	1		
		Andre eventualforpligtelser	24		
		Transaktioner og mellemværender med nærtstående parter	25		
		Valuta- og renterisiko	26		
		Afdækning af renterisici mv.	27		
		Koncernoversigt	28		

## Egenkapitalopgørelse og solvens

Beløb i mio. kr.

Nykredit Bank A/S

	Aktiekapital *	Lovpligtig reserve: Reserve for nettoopskrivning efter indre værdis metode	Overført resultat	I alt 30. juni 2009	I alt 30. juni 2008
<b>Egenkapital 2009</b>					
Egenkapital 1. januar 2009	2.575	7	4.522	7.104	6.099
<b>Totalindkomst:</b>					
Periodens resultat	-	-	138	138	160
Anden afgang/tilgang	-	-	-	0	-4
<b>I alt totalindkomst</b>	<b>-</b>	<b>-</b>	<b>138</b>	<b>138</b>	<b>156</b>
<b>I alt egenkapitalbevægelser</b>	<b>-</b>	<b>-</b>	<b>138</b>	<b>138</b>	<b>156</b>
<b>Egenkapital 30. juni 2009</b>	<b>2.575</b>	<b>7</b>	<b>4.660</b>	<b>7.242</b>	<b>6.255</b>
<b>Egenkapital 30. juni 2008</b>	<b>1.950</b>	<b>67</b>	<b>4.238</b>	<b>6.255</b>	
<b>Egenkapital 2008</b>					
Egenkapital 1. januar 2008	1.950	69	4.080	6.099	
<b>Totalindkomst:</b>					
Årets resultat	-	-58	-183	-241	
Anden afgang/tilgang	-	-4	-	-4	
<b>I alt totalindkomst</b>	<b>-</b>	<b>-62</b>	<b>-183</b>	<b>-245</b>	
Indbetalt ny kapital	625	-	625	1.250	
<b>I alt egenkapitalbevægelser</b>	<b>625</b>	<b>-62</b>	<b>442</b>	<b>1.005</b>	
<b>Egenkapital 31. december 2008</b>	<b>2.575</b>	<b>7</b>	<b>4.522</b>	<b>7.104</b>	
* Aktiekapitalen består af 13 aktier i multipla af 1 mio. kr. Aktiekapitalen er 100% ejet af Nykredit Realkredit A/S, København. Nykredit Bank indgår i dette selskabs koncernregnskab og i koncernregnskabet for Foreningen Nykredit, København, der ejer 88,18 % af Nykredit Realkredit A/S.					
<b>Solvens- og kernekapital</b>		<b>1. halvår 2009</b>	<b>Året 2008</b>		
Aktiekapital		2.575	2.575		
Reserver		7	7		
Overført overskud eller underskud		4.660	4.522		
<b>I alt kernekapital</b>		<b>7.242</b>	<b>7.104</b>		
Primære og andre fradrag i kernekapital		206	187		
Supplerende kapital		2.400	2.400		
<b>I alt</b>		<b>9.436</b>	<b>9.317</b>		
Frdrag i basiskapital		113	91		
<b>Basiskapital efter fradrag</b>		<b>9.323</b>	<b>9.226</b>		
Vægtede poster med kredit-, modparts- og leveringsrisiko m.v.		61.921	68.826		
Vægtede poster med markedsrisiko		10.488	19.096		
Vægtede poster med operationel risiko mv.		2.964	2.625		
<b>I alt vægtede poster</b>		<b>75.373</b>	<b>90.547</b>		
Solvensprocent		12,4	10,2		
Kernekapitalprocent		9,3	7,6		



## Egenkapitalopgørelse og solvens

Beløb i mio. kr.

## Nykredit Bank koncernen

	Aktiekapital *	Opskrivningshæftelser: Opskrivning af ejendom	Overført resultat	I alt 30. juni 2009	I alt 30. juni 2008
<b>Egenkapital 2009</b>					
Egenkapital 1. januar 2009	2.575	0	4.529	7.104	6.099
<b>Totalindkomst:</b>					
Periodens resultat	-	-	138	138	160
Anden afgang/tilgang	-	-	-	-	-4
<b>I alt totalindkomst</b>	<b>-</b>	<b>-</b>	<b>138</b>	<b>138</b>	<b>156</b>
<b>I alt egenkapitalbevægelser</b>	<b>-</b>	<b>-</b>	<b>138</b>	<b>138</b>	<b>156</b>
<b>Egenkapital 30. juni 2009</b>	<b>2.575</b>	<b>0</b>	<b>4.667</b>	<b>7.242</b>	<b>6.255</b>
<b>Egenkapital 30. juni 2008</b>	<b>1.950</b>	<b>0</b>	<b>4.305</b>	<b>6.255</b>	
<b>Egenkapital 2008</b>					
Egenkapital 1. januar 2008	1.950	4	4.145	6.099	
<b>Totalindkomst:</b>					
Årets resultat	-	-	-241	-241	
Anden afgang/tilgang	-	-4	0	-4	
<b>I alt totalindkomst</b>	<b>-</b>	<b>-4</b>	<b>-241</b>	<b>-245</b>	
Indbetalt ny kapital	625	-	625	1.250	
<b>I alt egenkapitalbevægelser</b>	<b>625</b>	<b>-4</b>	<b>384</b>	<b>1.005</b>	
<b>Egenkapital 31. december 2008</b>	<b>2.575</b>	<b>0</b>	<b>4.529</b>	<b>7.104</b>	
<b>Solvens- og kernekapital</b>					
		<b>1. halvår</b>	<b>Året</b>		
		<b>2009</b>	<b>2008</b>		
Aktiekapital		2.575	2.575		
Overført overskud eller underskud		4.667	4.529		
<b>I alt kernekapital</b>		<b>7.242</b>	<b>7.104</b>		
Primære og andre fradrag i kernekapital		189	171		
Supplerende kapital		2.400	2.400		
<b>I alt</b>		<b>9.453</b>	<b>9.333</b>		
Frdrag i basiskapital		109	86		
<b>Basiskapital efter fradrag</b>		<b>9.344</b>	<b>9.247</b>		
Vægtede poster med kredit-, modparts- og leveringsrisiko m.v.		60.965	68.202		
Vægtede poster med markedsrisiko		10.490	19.372		
Vægtede poster med operationel risiko mv.		3.215	2.914		
<b>I alt vægtede poster</b>		<b>74.670</b>	<b>90.488</b>		
Solvensprocent		12,5	10,2		
Kernekapitalprocent		9,4	7,7		

## Pengestrømsopgørelse 1. januar - 30. juni

Beløb i mio. kr.

	Nykredit Bank koncernen	
	1. halvår 2009	1. halvår 2008
Resultat efter skat	138	160
<b>Regulering for ikke-kontante driftsposter, afskrivninger, nedskrivninger og hensættelser</b>		
Af- og nedskrivninger på materielle anlægsaktiver	3	2
Andre ikke-kontante forskydninger	1	-26
Nedskrivninger på udlån og tilgodehavender mv.	467	88
Beregnet skat af årets resultat	53	55
<b>I alt</b>	<b>524</b>	<b>119</b>
<b>Resultat reguleret for ikke-kontante driftsposter</b>	<b>662</b>	<b>279</b>
<b>Ændring af driftskapital</b>		
Udlån og andre tilgodehavender	5.964	-15.454
Indlån og anden gæld	-2.195	896
Gæld til kreditinstitutter og centralbanker	-10.602	-104
Obligationer til dagsværdi	-17.630	3.134
Aktier mv.	-7	28
Anden driftskapital	2.710	1.343
<b>I alt</b>	<b>-21.760</b>	<b>-10.157</b>
Betalt selskabsskat, netto	-60	-35
<b>Pengestrømme fra driftsaktivitet</b>	<b>-21.158</b>	<b>-9.913</b>
<b>Pengestrømme fra investeringsaktivitet</b>		
Materielle anlægsaktiver	-1	-2
<b>I alt</b>	<b>-1</b>	<b>-2</b>
<b>Pengestrømme fra finansieringsaktivitet</b>		
Kapitalindsud	-	-
Efterstillet kapitalindsud	-	-
Udstedte obligationer	19.121	5.262
<b>I alt</b>	<b>19.121</b>	<b>5.262</b>
<b>Pengestrømme i alt</b>	<b>-2.038</b>	<b>-4.653</b>
Likvider primo	32.395	21.123
Valutakursregulering af likvide beholdninger	222	-1.144
<b>Likvider ultimo</b>	<b>30.579</b>	<b>15.326</b>
<b>Likvider ultimo</b>		
Likvider ultimo kan specificeres således:		
Kassebeholdning og anfordringstilgodehavender hos centralbanker	180	107
Tilgodehavender hos kreditinstitutter og centralbanker	30.399	15.219
<b>Likvider ultimo</b>	<b>30.579</b>	<b>15.326</b>

## Basis- og beholdningsindtjening 1. januar – 30. juni

Beløb i mio. kr.  
Nykredit Bank koncernen

	1. halvår 2009			1. halvår 2008		
	Basis- indtjening	Behold- nings- indtjening	I alt	Basis- indtjening	Behold- nings- indtjening	I alt
Netto renteindtægter	1.044	29	1.073	652	3	655
Udbytte af aktier mv.	3	2	5	2	2	4
Gebyr- og provisionsindtægter	472		472	355		355
Afgivne gebyrer og provisionsudgifter	217		217	206		206
<b>Nettorente- og gebyrindtægter</b>	<b>1.302</b>	<b>31</b>	<b>1.333</b>	<b>803</b>	<b>5</b>	<b>808</b>
Kursreguleringer	133	16	149	61	-62	-1
Andre driftsindtægter	15		15	15		15
Udgifter til personale og administration	659		659	519		519
Af- og nedskrivninger på immaterielle og materielle aktiver	3		3	2		2
Andre driftsudgifter	178		178	1		1
Nedskrivninger på udlån mv.	466		466	85		85
<b>Resultat før skat</b>	<b>144</b>	<b>47</b>	<b>191</b>	<b>272</b>	<b>-57</b>	<b>215</b>

# Noter

## 1. ANVENDT REGNSKABSPRAKSIS

Koncernregnskabet er udarbejdet i overensstemmelse med IAS 34 "Interim Financial Reporting", som er godkendt af EU, og yderligere danske regnskabs- og oplysningskrav til delårsrapporter. Anvendelse af IAS 34 medfører, at indregnings- og målingsprincipper i de internationale regnskabsstandarder er fulgt, og at præsentationen er mere begrænset end ved aflæggelse af årsrapporten.

Moderselskabets regnskab er, for så vidt angår indregning og måling, udarbejdet i overensstemmelse med Finanstilsynets bekendtgørelse om finansielle rapporter for kreditinstitutter og fondsmæglerselskaber mfl.

Anvendt regnskabspraksis for såvel koncernen som Nykredit Bank A/S er uændret sammenlignet med årsrapporten for 2008. Der henvises derfor til beskrivelsen af bankens og bankkoncernens regnskabspraksis i årsrapporten for 2008, der er tilgængelig på [nykredit.dk](http://nykredit.dk).

I forhold til oplysningerne i regnskabspraksis i årsrapporten for 2008 (note 1) er der ikke udstedt eller godkendt nye regnskabsstandarder eller fortolkningsbidrag, der har indflydelse på Nykredit Banks og bankkoncernens halvårsrapport. "IFRS 8 Forretningssegmenter" og "IAS 1 Præsentation af årsregnskaber" er trådt i kraft med virkning pr. 1. januar 2009. Som følge heraf er præsentationen af forretningsområder udvidet med oplysninger vedrørende segmentaktiver. Totalindkomsten, jf. IAS 1, er opgjort separat på side 13 og i egenkapitalopgørelsen.

Sammenligningstal for 1. halvår 2008 er tilpasset i overensstemmelse med bankens "Korrigerende/supplerende information til halvårsrapporten for 2008", jf. pressemeddelelse af 23. januar 2009.

Halvårsrapporten er ikke revideret og har ikke været genstand for review.

## Noter

Nykredit Bank A/S			Beløb i mio. kr. Nykredit Bank koncernen	
1. halvår 2008	1. halvår 2009		1. halvår 2009	1. halvår 2008
		<b>2. RENTEINDTÆGTER</b>		
370	194	Tilgodehavender hos kreditinstitutter og centralbanker	195	371
1.452	1.461	Udlån og andre tilgodehavender	1.491	1.493
1.290	1.379	Obligationer	1.388	1.332
99	-122	Afledte finansielle instrumenter i alt	-121	99
		Heraf		
57	-75	- Valutakontrakter	-75	57
42	-47	- Rentekontrakter	-47	42
0	0	Øvrige renteindtægter	1	1
<b>3.211</b>	<b>2.912</b>	<b>I alt</b>	<b>2.954</b>	<b>3.296</b>
		<b>Heraf udgør renteindtægter af ægte købs- og tilbagesalgsforretninger ført under</b>		
271	47	Tilgodehavender hos kreditinstitutter og centralbanker	47	272
180	308	Udlån og andre tilgodehavender til dagsværdi	307	172
		<b>3. RENTEUDGIFTER</b>		
1.710	334	Kreditinstitutter og centralbanker	345	1.771
736	1.068	Indlån og anden gæld	1.058	723
80	409	Udstedte obligationer	409	80
67	69	Efterstillede kapitalindskud	69	67
<b>2.593</b>	<b>1.880</b>	<b>I alt</b>	<b>1.881</b>	<b>2.641</b>
		<b>Heraf udgør renteudgifter til ægte salgs- og tilbagekøbsforretninger ført under</b>		
272	49	Gæld til kreditinstitutter og centralbanker	52	300
23	19	Indlån og anden gæld (ikke-afledte finansielle forpligtelser til dagsværdi)	19	18
		<b>Udstedte obligationer</b>		
8	13	Modregnet rente af bankens egenbeholdning af egne obligationer	13	8
		<b>4. KURSREGULERINGER</b>		
-1	5	Andre udlån og tilgodehavender til dagsværdi	5	-1
-814	127	Obligationer	107	-845
23	35	Aktier mv.	35	23
-1	-1	Investerings ejendomme	-1	-1
70	239	Valuta	239	70
735	-228	Valuta-, rente- og andre kontrakter samt afledte finansielle instrumenter	-236	753
<b>12</b>	<b>177</b>	<b>I alt</b>	<b>149</b>	<b>-1</b>
		Kursreguleringer vedrører fortrinsvis finansielle aktiver, finansielle forpligtelser og afledte finansielle instrumenter, der indgår i bankens/koncernens handelsaktiviteter samt kursreguleringer fra investeringsejendomme.		
		<b>Heraf udgør kursregulering vedrørende regnskabsmæssig sikring af dagsværdi</b>		
<b>37</b>	<b>-63</b>	<b>Dagsværdisikring</b>	<b>-63</b>	<b>37</b>

## Noter

Beløb i mio. kr.

Nykredit Bank A/S			Nykredit Bank koncernen	
1. halvår 2008	1. halvår 2009		1. halvår 2009	1. halvår 2008
		<b>5. UDGIFTER TIL PERSONALE OG ADMINISTRATION</b>		
4	4	Aflønning bestyrelse/direktion	4	4
249	315	Personaleudgifter	353	285
206	274	Administrationsomkostninger	302	230
<b>459</b>	<b>593</b>	<b>I alt</b>	<b>659</b>	<b>519</b>
		<b>Aflønning af bestyrelse og direktion specificeres således</b>		
		<b>Bestyrelse</b>		
		Medarbejdervalgte bestyrelsesrepræsentanter modtager hver et årligt honorar på 60.000 kr.		
		<b>Direktion</b>		
4	4	Lønninger	4	4
<b>4</b>	<b>4</b>	<b>I alt</b>	<b>4</b>	<b>4</b>
		<b>Aflønning af direktionen</b>		
		Direktionens aflønnings- og pensionsforhold mv. er uændrede i forhold til omtalen i årsrapport 2008, hvortil der henvises.		
		<b>Personaleudgifter</b>		
210	265	Lønninger	305	240
18	23	Pensioner (bidragsbaserede)	23	21
21	27	Udgifter til social sikring	25	24
<b>249</b>	<b>315</b>	<b>I alt</b>	<b>353</b>	<b>285</b>
557	654	Gennemsnitligt antal beskæftigede omregnet til heltid	777	675
		<b>6. NEDSKRIVNINGER PÅ UDLÅN OG TILGODEHAVENDER MV.</b>		
		<b>Specifikation af nedskrivninger</b>		
38	896	Individuelle nedskrivninger i alt	917	104
70	144	Gruppevise nedskrivninger i alt	144	70
<b>108</b>	<b>1.040</b>	<b>Nedskrivninger i alt 30. juni (ekskl. hensættelser på garantier, jf. note 23)</b>	<b>1.061</b>	<b>174</b>
700		Nedskrivninger i alt 31. december 2008		714
		<b>Individuelle nedskrivninger</b>		
18	578	Nedskrivninger primo	592	84
19	352	Nedskrivninger i perioden	368	21
0	31	Tilbageført nedskrivninger	36	-
4	0	Anden tilgang/afgang	0	4
3	3	Nedskrivninger, der er konstateret tabt	7	5
<b>38</b>	<b>896</b>	<b>Nedskrivninger 30. juni</b>	<b>917</b>	<b>104</b>
		<b>Gruppevise nedskrivninger</b>		
11	123	Nedskrivninger primo	123	11
59	21	Nedskrivninger i årets løb, netto	21	59
<b>70</b>	<b>144</b>	<b>Nedskrivninger 30. juni</b>	<b>144</b>	<b>70</b>
		<b>Resultatpåvirkning</b>		
82	342	Forskydning i nedskrivninger på udlån og tilgodehavender	354	84
2	5	Periodens konstaterede tab, netto	10	4
3	1	Indgået på tidligere afskrevne fordringer	1	3
-	103	Hensættelser på garantier, jf. note 23	103	-
<b>81</b>	<b>449</b>	<b>I alt</b>	<b>466</b>	<b>85</b>
22	428	Heraf individuelle	445	26
59	21	Heraf gruppevise	21	59
		Sammenligningstal er korrigeret jf. bankens pressemeddelelse af 23. januar 2009		

# Noter

Beløb i mio. kr.

Nykredit Bank A/S			Nykredit Bank koncernen	
1. halvår 2008	1. halvår 2009		1. halvår 2009	1. halvår 2008
		<b>7. RESULTAT AF KAPITALANDELE I ASSOCIEREDE OG TILKNYTTEDE VIRKSOMHEDER</b>		
-4	-22	Resultat af kapitalandele i associerede virksomheder	-	-
9	-1	Resultat af kapitalandele i tilknyttede virksomheder	-	-
<b>5</b>	<b>-23</b>	<b>I alt</b>	<b>-</b>	<b>-</b>
		<b>8. SKAT</b>		
52	50	Skat af periodens resultat	53	55
<b>52</b>	<b>50</b>	<b>I alt</b>	<b>53</b>	<b>55</b>
<b>24,5</b>	<b>26,8</b>	<b>Skat i % af periodens resultat</b>	<b>27,8</b>	<b>25,6</b>

For året som helhed forventes skatteeffekten at ligge i niveauet 25-28 % af årets resultat. Skatten er beregnet med udgangspunkt i en skatteprocent på 25.

## Noter

Nykredit Bank A/S			Beløb i mio. kr.	
31.12.2008	30.06.2009		30.06.2009	31.12.2008
<b>9. TILGODEHAVENDER HOS KREDITINSTITUTTER OG CENTRALBANKER</b>				
8.438	5.608	Tilgodehavender på opsigelse hos centralbanker	5.608	8.438
23.750	24.708	Tilgodehavender hos kreditinstitutter	24.791	23.784
<b>32.188</b>	<b>30.316</b>	<b>I alt</b>	<b>30.399</b>	<b>32.222</b>
4.380	2.337	Heraf udgør ægte købs- og tilbagesalgsforretninger	2.337	4.380
<b>10. UDLÅN OG ANDRE TILGODEHAVENDER TIL DAGSVÆRDI</b>				
24.599	23.244	Udlån til dagsværdi	23.244	24.490
<b>24.599</b>	<b>23.244</b>	<b>I alt</b>	<b>23.244</b>	<b>24.490</b>
24.599	23.244	Heraf udgør ægte købs- og tilbagesalgsforretninger	23.244	24.490
<b>11. UDLÅN OG ANDRE TILGODEHAVENDER TIL AMORTISERET KOSTPRIS</b>				
50.218	45.379	Udlån	45.793	50.897
<b>50.218</b>	<b>45.379</b>	<b>I alt</b>	<b>45.793</b>	<b>50.897</b>
<b>Foretagne nedskrivninger ultimo (31. december 2008 / 30. juni 2009)</b>				
577	896	Individuelle	917	591
123	144	Gruppevise	144	123
<b>Fastforrentede udlån</b>				
2.537	2.253	Af de samlede udlån udgør fastforrentede udlån i alt	2.253	2.537
2.581	2.317	Markedsværdien af de fastforrentede udlån udgør Markedsværdireguleringer føres over resultatopgørelsen.	2.317	2.581
<b>12. OBLIGATIONER TIL DAGSVÆRDI</b>				
44.027	58.115	Realkreditobligationer	58.115	44.260
1.389	4.324	Statsobligationer	4.324	1.389
7.654	9.957	Andre obligationer mv.	10.029	8.385
<b>53.070</b>	<b>72.396</b>	<b>I alt</b>	<b>72.468</b>	<b>54.034</b>
657	1.059	Egne obligationer modregnet i udstedte obligationer	1.059	657
<b>52.413</b>	<b>71.337</b>	<b>I alt</b>	<b>71.409</b>	<b>53.377</b>
Effekt af dagsværdiregulering føres over resultatopgørelsen.				
650	256	Heraf udtrukne obligationer	256	640
6.401	11.627	Aktiver solgt som led i ægte salgs- og tilbagekøbsforretninger	11.627	6.401
49.639	38.428	Over for Danmarks Nationalbank og udenlandske clearingscentraler mfl. er til sikkerhed deponeret obligationer til en samlet kursværdi af  Sikkerhedsstillelsen er sket på branche- og markedsvilkår.	38.428	49.639
<b>13. AKTIER MV.</b>				
184	191	Aktier målt til dagsværdi via resultatopgørelsen	191	184
<b>184</b>	<b>191</b>	<b>I alt</b>	<b>191</b>	<b>184</b>
<b>Specifikation af aktiebeholdninger</b>				
27	30	Noteret på NASDAQ OMX Copenhagen A/S	30	27
6	9	Noteret på andre børser	9	6
151	152	Unoterede aktier optaget til dagsværdi	152	151
<b>184</b>	<b>191</b>	<b>Aktier i alt</b>	<b>191</b>	<b>184</b>



## Noter

Nykredit Bank A/S			Beløb i mio. kr.	
31.12.2008	30.06.2009		Nykredit Bank koncernen	
			30.06.2009	31.12.2008
		<b>14. ANDRE AKTIVER</b>		
8.914	7.818	Tilgodehavende renter og provision	7.848	8.958
22.981	19.562	Positiv markedsværdi af afledte finansielle instrumenter mv.	19.610	23.023
169	99	Øvrige aktiver	106	188
<b>32.064</b>	<b>27.479</b>	<b>I alt</b>	<b>27.564</b>	<b>32.169</b>
		<b>15. GÆLD TIL KREDITINSTITUTTER OG CENTRALBANKER</b>		
40.082	34.448	Gæld til centralbanker	34.448	40.082
44.239	40.265	Gæld til kreditinstitutter	40.933	45.768
<b>84.321</b>	<b>74.713</b>	<b>I alt</b>	<b>75.381</b>	<b>85.850</b>
6.510	11.303	Heraf udgør ægte salgs- og tilbagekøbsforretninger	11.303	7.180
		<b>16. INDLÅN OG ANDEN GÆLD</b>		
15.904	17.608	På anfordring	17.071	15.536
3.140	4.125	Med opsigelsesvarsel	4.125	3.140
26.663	21.810	Tidsindskud	21.810	26.603
1.257	1.335	Særlige indlånsformer	1.335	1.257
<b>46.964</b>	<b>44.878</b>	<b>I alt</b>	<b>44.341</b>	<b>46.536</b>
		<b>17. UDSTEDTE OBLIGATIONER TIL AMORTISERET KOSTPRIS</b>		
		<b>Udstedelser</b>		
12.798	22.828	EMTN udstedelser *	22.828	12.798
4.725	14.681	ECP udstedelser *	14.681	4.725
464	470	Ørige udstedelser *	470	464
<b>17.987</b>	<b>37.979</b>	<b>Amortiseret kostpris i alt</b>	<b>37.979</b>	<b>17.987</b>
657	1.059	Egenbeholdning	1.059	657
<b>17.330</b>	<b>36.920</b>	<b>I alt</b>	<b>36.920</b>	<b>17.330</b>
17.981	37.979	* Noteret på NASDAQ OMX Copenhagen A/S eller Luxembourgs fondsbørs	37.979	17.981
		Der er ikke foretaget værdireguleringer, der kan henføres til ændring i kreditrisikoen. Alle udstedelser er variabelt forrentede.		
		<b>18. ØVRIGE IKKE-AFLEDTE FINANSIELLE FORPLIGTELSE TIL DAGSVÆRDI</b>		
50	0	Indlån til dagsværdi	0	50
3.591	5.083	Negative værdipapirbeholdninger	5.083	3.591
<b>3.641</b>	<b>5.083</b>	<b>I alt forpligtelser til dagsværdi</b>	<b>5.083</b>	<b>3.641</b>
50	0	Heraf udgør ægte salgs- og tilbagekøbsforretninger	0	50

## Noter

Nykredit Bank A/S			Beløb i mio. kr.	
31.12.2008	30.06.2009		Nykredit Bank koncernen	
			30.06.2009	31.12.2008
<b>19. ANDRE PASSIVER</b>				
9.125	8.007	Skyldige renter og provision	8.007	9.130
21.166	18.757	Negativ markedsværdi af afledte finansielle instrumenter mv.	18.804	21.234
372	643	Anden gæld	757	507
<b>30.663</b>	<b>27.407</b>	<b>I alt</b>	<b>27.568</b>	<b>30.871</b>
Posterne "skyldige renter og provision" og "anden gæld" forfalder inden for et år.				
<b>20. EFTERSTILLEDE KAPITALINDSKUD</b>				
Efterstillede kapitalindskud er finansielle forpligtelser i form af ansvarlig indskudskapital, som i tilfælde af likvidation eller konkurs først skal fyldestgøres efter de almindelige kreditorkrav. Nedenstående kapitalindskud er ydet af Nykredit Realkredit A/S. Kapitalinskuddene indgår i den supplerende kapital og medregnes fuldt ud i basiskapitalen. Lånene er denomineret i DKK og tilbagebetales til kurs 100. Der har ikke været omkostninger ved lånenes optagelse.				
300	300	Lånet er ydet i 2005 og forfalder den 22. april 2013. Lånet er afdragsfrit i løbetiden og er variabelt forrentet.	300	300
500	500	Lånet er ydet i 2006 og forfalder den 30. september 2014. Lånet er afdragsfrit i løbetiden og er variabelt forrentet.	500	500
600	600	Lånet er ydet i 2007 og forfalder den 30. juni 2015. Lånet er afdragsfrit i løbetiden og er variabelt forrentet.	600	600
500	500	Lånet er ydet i 2007 og forfalder den 18. marts 2016. Lånet er afdragsfrit i løbetiden og er variabelt forrentet.	500	500
250	250	Lånet er ydet i 2008 og forfalder den 30. november 2016. Lånet er afdragsfrit i løbetiden og er variabelt forrentet.	250	250
250	250	Lånet er ydet i 2008 og forfalder den 30. november 2016. Lånet er afdragsfrit i løbetiden og er variabelt forrentet.	250	250
<b>2.400</b>	<b>2.400</b>	<b>I alt</b>	<b>2.400</b>	<b>2.400</b>
<b>21. EVENTUALFORPLIGTELSE</b>				
8.172	9.025	Finansgarantier	9.025	8.172
4	5	Tinglysnings- og konverteringsgarantier	5	4
2.177	2.305	Øvrige eventualforpligtelser	2.306	2.178
<b>10.353</b>	<b>11.335</b>	<b>I alt</b>	<b>11.336</b>	<b>10.354</b>
<b>22. ANDRE FORPLIGTENDE AFTALER</b>				
8.021	9.117	Uigenkaldelige kredittilsagn	9.117	8.021
108	108	Øvrige	141	142
<b>8.129</b>	<b>9.225</b>	<b>I alt</b>	<b>9.258</b>	<b>8.163</b>

## Noter

Beløb i mio. kr.

Nykredit Bank A/S		Nykredit Bank koncernen	
31.12.2008	30.06.2009	30.06.2009	31.12.2008
<b>23. HENSATTE FORPLIGTELSE</b>			
<b>Hensættelser til tab på garantier</b>			
-	56	56	-
56	114	114	56
-	11	11	-
<b>56</b>	<b>159</b>	<b>159</b>	<b>56</b>
<b>Andre hensatte forpligtelser</b>			
1	1	2	2
-	-	-	-
<b>1</b>	<b>1</b>	<b>2</b>	<b>2</b>
<b>I alt hensættelser til tab på garantier og andre hensatte forpligtelser</b>			
1	57	58	2
56	114	114	56
0	11	11	0
<b>57</b>	<b>160</b>	<b>161</b>	<b>58</b>
<p>Bankens drift medfører løbende, at banken indgår kontrakter, hvor det er sandsynligt, at indfrielse af forpligtelsen vil medføre et træk på bankens økonomiske ressourcer, og at forpligtelsens størrelse kan skønnes pålideligt.</p> <p>De i regnskabet anførte balanceposter repræsenterer bankens bedste skøn over de omkostninger som de hensatte forpligtelser forventeligt vil afstedkomme.</p> <p>Hensættelserne vedrører typisk kontraktlige forpligtelser tilknyttet udlåns- og andre bankforretninger. Endvidere omfatter posten de hensættelser der er fundet nødvendige i forbindelse med bankens deltagelse i "Statsgarantiordningen".</p> <p>Det skønnes, at størstedelen af de hensatte forpligtelser afvikles inden for 1 til 2 år.</p>			
<b>24. ANDRE EVENTUALFORPLIGTELSE</b>			
Retssager og tvister			
Banken er i sin løbende drift involveret i retssager og tvister. Det er bankens opfattelse, at udfaldet heraf ikke vil påvirke den økonomiske stilling væsentligt.			
"Statsgarantiordningen"			
Banken deltager i "Statsgarantiordningen", der blandt andet indebærer, at den danske stat har udstedt en 2-årig garanti for de danske pengeinstitutter, der har tilmeldt sig ordningen.			
Nykredit Banks andel i den samlede garantiprovision er beregnet til 348 mio. kr. p.a. frem til 30. september 2010. For 1. halvår 2009 er der udgiftsført 176 mio. kr. (indeholdt i regnskabsposten: Andre driftsudgifter). Beløbet er inkl. en mindre regulering vedr. 2008.			
Endvidere deltager Nykredit Bank i en for sektoren samlet kaution på 20 mia. kr., hvoraf Nykredit Banks andel er beregnet til 928 mio. kr., der indgår i posten "Øvrige eventualeforpligtelser" (ikke-balanceførte poster). Garantiforpligtelsen betyder, at Nykredit Bank hæfter for op til 928 mio. kr., såfremt et eller flere danske pengeinstitutter skulle blive nødlidende af årsager, der er omfattet af ordningen.			

# Noter

## 25. TRANSAKTIONER OG MELLEMVÆRENDER MED NÆRTSTÅENDE PARTER

Som nærtstående parter anses moderselskabet Nykredit Realkredit, dette selskabs moderselskab samt tilknyttede og associerede virksomheder. Endvidere indgår Nykredit Banks tilknyttede og associerede virksomheder som anført i koncernoversigten, samt bankens bestyrelse, direktion og disses nærtstående.

I 1. halvår 2009 har der ikke været usædvanlige transaktioner med nærtstående parter.

Mellem selskaberne er der forskellige aftaler som en naturlig del af koncernens daglige forretning. Aftalerne omfatter typisk finansiering, garantistillelse, forsikring, provision for henviste forretninger, opgaver tilknyttet IT-driftssupport og IT-udviklingsprojekter, løn- og personaleadministration samt øvrige administrative opgaver.

Salg af varer og tjenesteydelser mellem koncernselskaberne er sket på markedsvilkår.

Af væsentlige transaktioner med nærtstående parter, som har været gældende/indgået i 2009 skal følgende nævnes:

### **Aftaler mellem Nykredit Realkredit A/S og Nykredit Bank A/S**

Hovedaftale om vilkår for finansielle transaktioner vedrørende ud- og indlånsforretninger på fonds- og pengemarkedsområderne mv. Nykredit Realkredit har efterstillede kapitalindskud i Nykredit Bank A/S.

## Noter

Nykredit Bank A/S		Beløb i mio. kr.		
30.06.2008	30.06.2009	Nykredit Bank koncernen	30.06.2009	30.06.2008
<b>26. VALUTA- OG RENTERISIKO</b>				
<b>Valutarisiko</b>				
101	210	Valutakursindikator 1 (mio. kr.)	198	131
1,6	3,0	Valutakursindikator 1 i % af kernekapital efter fradrag	2,8	2,1
0	4	Valutakursindikator 2 (mio. kr.)	4	0
0,0	0,1	Valutakursindikator 2 i % af kernekapital efter fradrag	0,1	0,0
<b>Renterisiko fordelt på valutaer med størst renterisiko</b>				
80	-100	DKK	-100	92
-9	178	EUR	178	-15
-8	-2	SEK	-2	-8
6	6	CHF	6	6
1	-5	USD	-5	1
1	0	GBP	0	1
1	0	Øvrige valutaer	0	1
<b>72</b>	<b>77</b>	<b>I alt renterisiko på gældsinstrumenter mv.</b>	<b>77</b>	<b>78</b>
<b>27. AFDÆKNING AF RENTERISIKO MV.</b>				
Nykredit Bank koncernen foretager løbende afdækning af renterisikoen på fastforrentede aktiver og forpligtelser, bl.a. ved anvendelse af afledte finansielle instrumenter. Herved styres niveauet for koncernens samlede rentefølsomhed under hensyntagen til den forventede renteutvikling.				
Ifølge regnskabsbestemmelserne skal udlån og indlån som udgangspunkt måles til amortiseret kostpris, mens afledte finansielle instrumenter måles til dagsværdi. For at opnå en regnskabsmæssig symmetri mellem de afdækkende og de afdækkede forretninger tillades regnskabsmæssig regulering af de finansielle aktiver og forpligtelser, der indgår i en effektiv regnskabsmæssig sikring. Dagsværdireguleringen vedrører alene den sikrede del (renterisikoen).				
<b>DÆKKEDE FASTFORRENTEDE AKTIVER</b>				
2.550	2.253	Udlån og andre tilgodehavender til amortiseret kostpris	2.253	2.550
<b>2.550</b>	<b>2.253</b>	<b>I alt nominal værdi</b>	<b>2.253</b>	<b>2.550</b>
<b>Markedsværdi af dækkede fastforrentede aktiver</b>				
2.494	2.317	Udlån og andre tilgodehavender til amortiseret kostpris	2.317	2.494
<b>2.494</b>	<b>2.317</b>	<b>I alt regnskabsmæssig værdi ultimo</b>	<b>2.317</b>	<b>2.494</b>
<b>Regnskabsmæssig dagsværdiregulering</b>				
-36	64	Udlån og andre tilgodehavender til amortiseret kostpris	64	-36
<b>-36</b>	<b>64</b>	<b>I alt regnskabsmæssig dagsværdiregulering</b>	<b>64</b>	<b>-36</b>
<b>AFDÆKKENDE AFLEDTE FINANSIELLE INSTRUMENTER</b>				
2.498	3.068	Nominal værdi (syntetisk hovedstol)	3.068	2.494
37	-63	Markedsværdiregulering (negativ markedsværdi)	-63	37
<b>FORSKEL I DAGSVÆRDIREGULERING</b>				
<b>1</b>	<b>1</b>	<b>I alt</b>	<b>1</b>	<b>1</b>
Regnskabsmæssig regulering til dagsværdi for henholdsvis det afdækkede og det afdækkende finansielle instrument sker over resultatopgørelsen.				

# Noter

Beløb i mio. kr.

## 28. KONCERNOVERSIGT

Navn og hjemsted	Omsætning *)	Aktiver	Passiver	Selskabskapital 30.06.09	Egenkapital 31.12.08	Ejerandel i % 30.06.09	Periodens resultat	Nykredit Banks andel af periodens resultat	Egenkapital 30.06.09	Bogført værdi
<b>Nykredit Bank A/S (moderselskab) a)</b>	1.431	198.806	191.564	2.575	7.104	-	138	-	7.242	-
<b>Dattervirksomheder, der konsolideres</b>										
Nykredit Portefølje Administration A/S, København f)	46	146	36	25	103	100	7	7	110	110
Pantebrevsselskabet af 8/8 1995 A/S, København d)	0	28	0	5	28	100	0	0	28	28
Nykredit Pantebrevsinvestering A/S, København b)	0	11	0	5	11	100	0	0	11	11
Nykredit Sirius Ltd., Cayman Islands e)	-7	118	49	112	78	100	-9	-9	69	69
Nykredit Finance plc, Plymouth d)	0	26	2	22	21	100	0	0	24	24
Nykredit Leasing A/S (Tidl. LeasIT A/S), Gladsaxe c) 1) (koncerntal)	42	2.559	2.431	21	126	100	2	2	128	128
<b>Associerede virksomheder, der pro rata konsolideres</b>										
Dansk Pantebrevsbørs A/S, København b) 2)	-28	210	320	5	-65	50	-45	-22	-110	0

\*) For virksomheder, der aflægger regnskab efter lov om finansiel virksomhed defineres omsætning som: Netto renter og gebyrer, kursreguleringer og andre driftsindtægter.

1) Nykredit Banks ejerandel blev pr. 1. oktober 2007 forøget fra 22,65% til 100%, og LeasIT A/S er efterfølgende i 2008 fusioneret med Nykredit Leasing A/S, med LeasIT A/S som fortsættende selskab. De fusionerede virksomheder fortsætter under navnet Nykredit Leasing A/S.

2) Selskabet er pro rata konsolideret på grundlag af aktionæroverenskomster, der bl.a. giver banken ret til at udpege et bestyrelsesmedlem.

Pantebrevsselskabet af 8/8 -1995 A/S og Nykredit Pantebrevsinvestering har helt eller delvist været uden egentlige aktiviteter i 2009.

a) Bankvirksomhed

b) Pantebrevsaktivitet

c) Leasingvirksomhed

d) Uden aktivitet.

e) Finansieringsinstitut

f) Investeringsforvaltningsselskab. Nykredit Portefølje Administration var tidligere datterselskab af Nykredit Portefølje Bank

## Nykredit Bank koncernen i 6 kvartaler

Beløb i mio. kr.

	2. kv. 2009	1. kv. 2009	4. kv. 2008	3. kv. 2008	2. kv. 2008	1. kv. 2008
<b>RESULTATOPGØRELSE I SAMMENDRAG</b>						
Netto renteindtægter	542	531	459	344	336	319
Udbytter, gebyrer og provisionsindtægter (netto)	141	119	69	68	85	68
<b>Netto rente- og gebyrindtægter</b>	<b>683</b>	<b>650</b>	<b>528</b>	<b>412</b>	<b>421</b>	<b>387</b>
Kursreguleringer	149	0	-21	-69	19	-20
<b>Netto renter, gebyrer og kursreguleringer</b>	<b>832</b>	<b>650</b>	<b>507</b>	<b>343</b>	<b>440</b>	<b>367</b>
Andre driftsindtægter	6	9	7	6	9	6
Udgifter til personale og administration	344	315	308	291	275	244
Andre driftsudgifter og afskrivninger	88	93	93	3	1	2
Nedskrivninger på udlån og tilgodehavender mv.	380	86	658	20	83	2
<b>Resultat før skat</b>	<b>26</b>	<b>165</b>	<b>-545</b>	<b>35</b>	<b>90</b>	<b>125</b>
Skat	7	46	117	8	24	31
<b>Resultat</b>	<b>19</b>	<b>119</b>	<b>-428</b>	<b>27</b>	<b>66</b>	<b>94</b>
<b>BALANCE ULTIMO I SAMMENDRAG</b>						
<b>Aktiver</b>						
Kassebeholdning og tilgodehavender hos centralbanker og kreditinstitutter	30.579	29.139	32.395	16.542	15.326	22.327
Udlån og andre tilgodehavender til dagsværdi	23.244	25.679	24.490	13.444	11.515	8.171
Udlån og andre tilgodehavender til amortiseret kostpris	45.793	47.485	50.897	50.449	49.039	43.538
Obligationer til dagsværdi	71.409	68.580	53.377	47.650	52.253	59.662
Aktier	191	202	184	265	254	290
Grunde og bygninger	70	70	70	70	71	82
Andre aktivposter	27.819	34.256	32.387	18.330	19.567	13.460
<b>I alt aktiver</b>	<b>199.105</b>	<b>205.411</b>	<b>193.800</b>	<b>146.750</b>	<b>148.025</b>	<b>147.530</b>
<b>Passiver</b>						
Gæld til kreditinstitutter og centralbanker	75.381	73.401	85.850	69.680	75.760	84.330
Indlån og anden gæld	44.341	44.207	46.536	34.126	32.595	31.700
Udstedte obligationer	36.920	39.184	17.330	10.357	6.802	4.541
Øvrige ikke-afledte finansielle forpligtelser til dagsværdi	5.083	4.728	3.641	6.773	6.932	7.041
Øvrig gæld	27.577	34.189	30.881	17.090	17.279	11.323
<b>I alt gæld</b>	<b>189.302</b>	<b>195.709</b>	<b>184.238</b>	<b>138.026</b>	<b>139.368</b>	<b>138.935</b>
Hensatte forpligtelser	161	79	58	42	2	2
Efterstillede kapitalindskud	2.400	2.400	2.400	2.400	2.400	2.400
Egenkapital	7.242	7.223	7.104	6.282	6.255	6.193
<b>I alt passiver</b>	<b>199.105</b>	<b>205.411</b>	<b>193.800</b>	<b>146.750</b>	<b>148.025</b>	<b>147.530</b>
<b>IKKE-BALANCEFØRTE POSTER</b>						
Eventualforpligtelser	11.336	10.080	10.354	9.887	12.513	11.277
Andre forpligtende aftaler	9.258	8.570	8.163	8.059	8.761	8.365
<b>NØGLETAL</b>						
Solvensprocent	12,5	11,6	10,2	10,3	9,3	9,8
Kernekapitalprocent	9,4	8,7	7,7	7,6	6,9	7,2
Egenkapitalforrentning i % før skat (p.a.)	1,4	9,2	-32,6	2,2	5,8	8,1
Egenkapitalforrentning i % efter skat (p.a.)	1,1	6,6	-25,6	1,7	4,2	6,1
Indtjening pr. omkostningskrone	1,03	1,33	0,48	1,11	1,25	1,50
Renterisiko i %	1,1	0,9	-0,3	1,2	1,3	2,4

Regnskabstallene for 2. og 3. kvartal 2008 er korrigeret, jf. bankens pressemeddelelse dateret 23. januar 2009.

# Hovedtal for Nykredit Bank A/S

Beløb i mio. kr.

	1. halvår 2009	Året 2008	1. halvår 2008	1. halvår 2007	1. halvår 2006	1. halvår 2005
<b>RESULTATOPGØRELSE I SAMMENDRAG</b>						
Netto rente- og gebyrindtægter	1.251	1.620	734	554	438	512
Kursreguleringer	177	-29	12	345	184	43
Andre driftsindtægter	3	5	2	5	12	9
Udgifter til personale og administration	593	991	459	380	311	256
Andre driftsudgifter og afskrivninger	178	84	1	1	1	0
Nedskrivninger på udlån og tilgodehavender mv.	449	772	81	3	-16	-5
Resultat af kapitalandele i associerede og tilknyttede virksomheder	-23	-58	5	25	23	14
<b>Resultat før skat</b>	<b>188</b>	<b>-309</b>	<b>212</b>	<b>545</b>	<b>361</b>	<b>327</b>
Skat	50	-68	52	137	107	91
<b>Resultat</b>	<b>138</b>	<b>-241</b>	<b>160</b>	<b>408</b>	<b>254</b>	<b>236</b>
<b>BALANCE ULTIMO</b>						
<b>Aktiver</b>						
Kassebeholdning og tilgodehavender hos centralbanker og kreditinstitutter	30.496	32.361	15.024	25.756	16.723	15.490
Udlån og andre tilgodehavender til dagsværdi	23.244	24.599	11.696	4.297	9.698	7.807
Udlån og andre tilgodehavender til amortiseret kostpris	45.379	50.218	48.003	34.480	24.851	18.335
Obligationer til dagsværdi og aktier	71.528	52.965	50.902	52.031	43.441	36.352
Andre aktivposter	28.159	32.339	19.844	12.196	8.458	7.661
<b>I alt aktiver</b>	<b>198.806</b>	<b>192.482</b>	<b>145.469</b>	<b>128.760</b>	<b>103.171</b>	<b>85.645</b>
<b>Passiver</b>						
Gæld til kreditinstitutter og centralbanker	74.713	84.321	73.027	76.290	58.996	43.774
Indlån og anden gæld	44.878	46.964	32.956	23.459	22.271	22.427
Øvrige ikke-afledte finansielle forpligtelser til dagsværdi	5.083	3.641	6.925	10.309	8.410	7.386
Udstedte obligationer til amortiseret kostpris	36.920	17.330	6.802	1.612	1.750	669
Øvrig gæld	27.410	30.665	17.103	9.939	7.026	7.146
<b>I alt gæld</b>	<b>189.004</b>	<b>182.921</b>	<b>136.813</b>	<b>121.609</b>	<b>98.453</b>	<b>81.402</b>
Hensatte forpligtelser	160	57	1	2	50	32
Efterstillede kapitalindskud	2.400	2.400	2.400	1.900	800	800
Egenkapital	7.242	7.104	6.255	5.249	3.868	3.411
<b>I alt passiver</b>	<b>198.806</b>	<b>192.482</b>	<b>145.469</b>	<b>128.760</b>	<b>103.171</b>	<b>85.645</b>
<b>IKKE-BALANCEFØRTE POSTER</b>						
Eventualforpligtelser	11.335	10.353	12.513	11.573	7.963	11.917
Andre forpligtende aftaler	9.225	8.129	8.707	7.680	4.122	2.344
<b>NØGLETAL</b>						
Solvensprocent	12,4	10,2	9,3	11,8	9,4	9,8
Kernekapitalprocent	9,3	7,6	6,9	8,7	7,9	8,2
Egenkapitalforrentning i % før skat	2,6	-4,7	3,5	11,5	9,6	9,9
Egenkapitalforrentning i % efter skat	1,9	-3,6	2,6	8,6	6,8	7,2
Indtjening pr. omkostningskrone	1,15	0,83	1,40	2,42	2,22	2,30
Renterisiko i %	1,1	-0,3	1,2	3,0	3,7	3,4
Valutaposition i %	0,0	3,8	1,7	13,4	11,6	13,6
Valutarisiko i %	0,1	0,0	0,0	0,0	0,2	0,1
Udlån i forhold til indlån	1,5	1,6	1,8	1,7	1,6	1,2
Udlån i forhold til egenkapital	9,5	10,5	9,5	7,4	8,9	7,7
Periodens udlånsvækst i %	-8,3	69,8	35,5	20,5	32,0	15,6
Overdækning i % i forhold til lovkrav om likviditet	200,4	155,0	59,3	114,1	121,0	164,7
Summen af store engagementer	97,7	93,7	134,7	183,8	497,9	364,4
Periodens nedskrivningsprocent	0,6	0,9	0,1	0,0	0,0	0,0
Gennemsnitligt antal medarbejdere omregnet til heltid	654	595	557	495	420	363
Nøgletallene er beregnet i overensstemmelse med regnskabsbekendtgørelsens definitioner.						