

Til NASDAQ OMX Copenhagen A/S
og pressen

23. august 2012

NYKREDIT BANK A/S – et datterselskab af Nykredit Realkredit A/S og indgår i Nykredit-koncernens regnskab

HALVÅRSRAPPORT – NYKREDIT BANK-KONCERNEN

1. JANUAR 2012 – 30. JUNI 2012

- Resultat før skat udgjorde 302 mio. kr., svarende til et fald på 143 mio. kr. sammenlignet med 1. halvår 2011
- Vækst i indtægter af forretningsdrift på 8% til 1.824 mio. kr.
- Værdiregulering af derivater og erhvervsobligationer var negativ med 438 mio. kr. mod en indtægt på 11 mio. kr. i 1. halvår 2011
- Driftsomkostninger steg med 31 mio. kr. til 918 mio. kr. blandt andet som følge af filialetableringen i Stockholm og it-omkostninger til ny bankplatform
- Nedskrivninger på udlån udgjorde 248 mio. kr., svarende til en nedskrivningsprocent for halvåret på 0,2
- Særlige indbetalinger til Indskydergarantifonden udgjorde 3 mio. kr. i 1. halvår 2012 mod 85 mio. kr. i 1. halvår 2011
- Beholdningsindtjeningen udgjorde 39 mio. kr. mod -161 mio. kr. i 1. halvår 2011
- Omkostninger i procent af basisindtægter af forretningsdrift udgjorde 50,5 mod 57,6 i 1. halvår 2011
- Resultatet før skat forrentede egenkapitalen med 4,2% p.a. mod 8,7% p.a. for 1. halvår 2011
- Banken har ingen eksponeringer i statsobligationer udstedt af GIISP-landene.

Fitch Ratings har tildelt Nykredit Bank en udstederrating på A/F1.

LIKVIDITET

- Overdækning i forhold til lovkrav om likviditet udgjorde 153% mod 176% ultimo 2011.

KAPITALGRUNDLAG

- Solvens- og kernekapitalprocenten udgjorde begge 19,8
- Kernekapitalprocenten ekskl. hybrid kernekapital udgjorde 19,5.

INFORMATION OM NYKREDIT BANK-KONCERNEN

Nykredit Bank-koncernens og Nykredit-koncernens halvårsrapporter og yderligere information om Nykredit findes på nykredit.dk.

Kontakt

Bestyrelsesformand Karsten Knudsen – tlf. 44 55 19 04

Bankdirektør Bjørn Mortensen – tlf. 44 55 18 95

HOVED- OG NØGLETAL FOR NYKREDIT BANK-KONCERNEN

Mio. kr.	1. halvår 2012	1. halvår 2011	Året 2011
BASISINDTJENING OG PERIODENS RESULTAT			
Basisindtægter af			
- forretningsdrift	1.824	1.688	3.506
- værdiregulering af derivater og erhvervsobligationer	-438	11	-632
- fonds	46	80	175
I alt	1.432	1.779	3.049
Driftsomkostninger og afskrivninger på driftsmidler	918	887	1.814
Indbetaling til Indskydergarantifonden	3	85	100
Basisindtjening før nedskrivninger	511	807	1.135
Nedskrivninger på udlån og garantier mv.	248	201	388
Basisindtjening efter nedskrivninger	263	606	747
Beholdningsindtjening	39	-161	-154
Resultat før skat	302	445	593
Skat	72	115	160
Periodens resultat	230	330	433
BALANCE I SAMMENDRAG ULTIMO			
Aktiver			
Kassebeholdning og tilgodehavender hos centralbanker og kreditinstitutter	44.545	25.418	50.244
Udlån og andre tilgodehavender til dagsværdi	32.106	16.409	22.007
Udlån og andre tilgodehavender til amortiseret kostpris	55.318	57.541	55.901
Obligationer til dagsværdi og aktier	72.839	56.836	61.063
Andre aktivposter	48.531	25.885	43.153
Aktiver i alt	253.339	182.089	232.368
Passiver			
Gæld til kreditinstitutter og centralbanker	66.191	37.647	63.093
Indlån og anden gæld	55.446	52.107	57.551
Udstedte obligationer til amortiseret kostpris	27.385	26.113	26.137
Øvrige ikke-afledte finansielle forpligtelser til dagsværdi	39.656	25.336	27.308
Øvrig gæld	49.778	25.766	43.594
Hensatte forpligtelser	201	255	233
Efterstillede kapitalindskud	250	766	250
Egenkapital	14.432	14.099	14.202
Passiver i alt	253.339	182.089	232.368
IKKE-BALANCEFØRTE POSTER			
Eventualforpligtelser	12.366	9.229	10.142
Andre forpligtende aftaler	7.766	6.617	6.842
NØGLETAL			
Periodens resultat i procent af gennemsnitlig egenkapital p.a.	3,2	4,7	3,1
Periodens resultat før skat i procent af gennemsnitlig egenkapital p.a.	4,2	8,7	4,2
Basisindtjening før nedskrivninger i procent af gennemsnitlig egenkapital p.a.	7,1	11,6	8,1
Basisindtjening efter nedskrivninger i procent af gennemsnitlig egenkapital p.a.	3,7	8,7	5,3
Omkostninger ekskl. nedskrivninger i procent af basisindtægter af forretningsdrift	50,5	57,6	54,6
Nedskrivninger på udlån i mio. kr.	4.304	5.354	4.294
Periodens nedskrivningsprocent	0,2	0,2	0,4
Solvensprocent	19,8	18,5	19,3
Kernekapitalprocent	19,8	17,9	19,3
Kernekapitalprocent ekskl. hybrid kernekapital	19,5	17,6	19,0
Gennemsnitligt antal heltidsansatte medarbejdere	833	801	817

NYKREDIT BANK-KONCERNEN

NYKREDIT BANK-KONCERNENS RESULTAT

Koncernens resultat før skat blev på 302 mio. kr. mod 445 mio. kr. i 1. halvår 2011.

1. halvår 2012 var præget af en lav efterspørgsel på udlån og et lavt renteniveau. Renteniveauet har i halvåret påvirket regnskabet i form af øgede kursværdier på bankens værdipapirer og derivater mv., men medførte samtidig en øget krediteksponering imod kunder med renteswaps. Endeligt viste halvåret fortsat et relativt lavt nedskrivningsniveau.

Basisindtægter fra forretningsdrift steg med 136 mio. kr. (8%) i forhold til 1. halvår 2011, og sammenlignet med 1. kvartal 2012 steg indtægterne i 2. kvartal med 146 mio. kr. til 985 mio. kr., blandt andet som følge af øget indtjening i Nykredit Markets.

Et rentefald medførte stigning i markedsværdier på renteswaps og dermed en øget kreditrisiko på især kunder, der har indgået swapforretninger med banken med henblik på afdækning af renterisikoen på deres variable realkreditlån. Særlige justeringer af markedsværdier på derivater mv. blev som følge heraf i 1. halvår 2012 øget til -438 mio. kr. mod 11 mio. kr. i 1. halvår 2011.

Nedskrivninger på udlån gav en udgift på 248 mio. kr. mod 201 mio. kr. i 1. halvår 2011. Nedskrivningsprocenten på 0,2 var fortsat meget lav. Som i de foregående perioder var det især Retail, der viste en moderat stigning, mens store erhvervs-kunder fortsat lå på et lavt niveau.

Basisindtjening

Basisindtægter af forretningsdrift

Basisindtægter steg i alt med 136 mio. kr. til 1.824 mio. kr., heraf bidrog Retail med 80 mio. kr., mens Storkunder steg med 38 mio. kr. sammenlignet med 1. halvår 2011.

Koncernposter viste en forbedring på 18 mio. kr. Udviklingen skal blandt andet ses i lyset af, at 1. halvår 2011 var påvirket af følgevirkninger af Amagerbankens konkurs.

Udlån var som i de foregående kvartaler præget af et relativt lavt aktivitetsniveau. Udlån til amortiseret kostpris viste et fald på 0,6 mia. kr. til 55,3 mia. kr. sammenlignet med 31. december 2011.

Indlån til amortiseret kostpris udgjorde 55,4 mia. kr. mod 57,6 mia. kr. ultimo 2011. Indlånsoverskuddet udgjorde 0,1 mia. kr. pr. 30. juni 2012.

Værdireguleringer af derivater og erhvervsobligationer

Værdireguleringen udgjorde i 1. halvår 2012 i alt -438 mio. kr. fordelt på derivater med -454 mio. kr. som følge af øget kreditrisiko og 16 mio. kr. vedrørende erhvervsobligationer.

Bankens renterisiko på derivaterne er stort set afdækket. Ved et stigende renteniveau vil kreditrisikoen formindskes med en lavere værdiregulering (indtægt) til følge. Modsat vil et yderligere rentefald medføre en stigende kreditrisiko.

Basisindtægter af fonds

Basisindtægter af fonds faldt fra 80 mio. kr. i 1. halvår 2011 til 46 mio. kr. i 1. halvår 2012. Udviklingen var en nettoeffekt af en øget kapital og ændringen i den risikofrie rente, der faldt fra ca. 1,1% i 1. halvår 2011 til ca. 0,6% i 1. halvår 2012. Den risikofrie rente svarer til Nationalbankens udlånsrente.

Driftsudgifter og afskrivninger mv.

Udgifter til personale og administration steg med 31 mio. kr. (3,5%) til 911 mio. kr., heraf tegnede lønudgifter sig for en stigning på 17 mio. kr. (+4,9%), mens øvrige administrationsudgifter steg med 14 mio. kr. blandt andet som følge af it-udgifter tilknyttet etablering af en ny bankplatform.

Antal medarbejdere steg fra gennemsnitligt 801 i 1. halvår 2011 til 833. Udviklingen skal blandt andet ses i lyset af filialetableringen i Stockholm samt en generel udvidelse af medarbejderstaben gennem 2011. Sammenlignet med ultimo 2011, hvor antallet var 836, er der dog tale om en mindre reduktion.

Indskydergarantifonden

Banken har i 1. halvår 2012 indbetalt 3 mio. kr. til Indskydergarantifonden mod 85 mio. kr. i 1. halvår 2011. Udgiften var en efterregulering vedrørende nødlidende banker i 2011.

Nedskrivninger og hensættelser

Periodens udgift androg 248 mio. kr., svarende til en fortsat lav nedskrivningsprocent på 0,2%.

I 1. halvår 2011 var udgiften 201 mio. kr.

Udgiften i 1. halvår 2012 kunne fortrinsvis henføres til private samt mindre og mellemstore erhvervs-kunder i Retail med i alt 237 mio. kr. mod 118 mio. kr. i 1. halvår 2011. Modsat faldt nedskrivninger på Storkunder fra 71 mio. kr. til 12 mio. kr. i 1. halvår 2012.

Beholdningsindtjening

Beholdningsindtjeningen udgjorde 39 mio. kr. i 1. halvår 2012 mod en udgift på 161 mio. kr. i 1. halvår 2011, hvor posten i betydeligt omfang var påvirket af negative kursreguleringer på bankens beholdning af Kalvebod-udstedelser.

I 1. halvår 2012 rummede beholdningsindtjeningen blandt andet provisionsudgifter til Nykredit Holding som følge af en særlig garantistil-
lelse, der styrker bankens solvens- og kernekapitalprocenter.

Beholdningsindtjeningen svarer til den merindtjening, der er opnået ud over den risikofrie rente på de beholdninger mv., der ikke er allokeret til forretningsområderne. Afkastet på finansielle instrumenter i forretningsområderne indgår i disses basisindtægter.

Skat

Periodens skat er beregnet til 72 mio. kr., svarende til 23,8% af peri-
odens resultat før skat.

Resultat i 2. kvartal 2012

Resultatet for 2. kvartal 2012 blev et overskud på 150 mio. kr. mod
152 mio. kr. i 1. kvartal 2012.

Basisindtjening før nedskrivninger udgjorde 286 mio. kr. mod 225 mio.
kr. i 1. kvartal 2012. Udviklingen var fortrinsvis en effekt af, at basis-
indtægter fra forretningsdrift viste en stigning på 146 mio. kr. (17%)
til 985 mio. kr.

Modsat viste værdireguleringer af derivater en udgift på 268 mio. kr.
mod en udgift på 170 mio. kr. i 1. kvartal 2012.

Øvrige udgifter lå lidt under niveauet i 1. kvartal, mens nedskrivninger
på udlån viste en stigning. Udviklingen lå generelt inden for de ud-
sving, der sædvanligvis vil opstå fra periode til periode.

Nykredit Bank-koncernen**Resultat før skat for 1. januar – 30. juni fordelt på forretningsområder**

Mio. kr.	Retail		Storkunder		Koncern- poster		I alt	
	2012	2011	2012	2011	2012	2011	2012	2011
Basisindtægter af:								
kundeaktiviteter, brutto	604	583	1.275	1.178	-55	-73	1.824	1.688
aflønning for distribution mv.	406	347	-406	-347	-	-	0	0
Basisindtægter af forretningsdrift	1.010	930	869	831	-55	-73	1.824	1.688
Værdiregulering af derivater og erhvervsobligationer	-408	-5	-30	16	-	-	-438	11
Basisindtægter af fonds	-	-	-	-	46	80	46	80
Basisindtægter i alt	602	925	839	847	-9	7	1.432	1.779
Driftsomkostninger	422	419	373	343	123	125	918	887
Indbetaling til Indskydergarantifonden	-	-	-	-	3	85	3	85
Basisindtjening før nedskrivninger	180	506	466	504	-135	-203	-551	807
Nedskrivninger på udlån	237	118	12	71	-1	12	248	201
Basisindtjening efter nedskrivninger	-57	388	454	433	-134	-215	263	606
Beholdningsindtjening	-	-	-	-	39	-161	39	-161
Periodens resultat før skat	-57	388	454	433	-95	-376	302	445
Omkostninger/basisindtægter af forretningsdrift, %	65,2	57,7	44,3	49,8	-	-	64,1	69,5

FORVENTNINGER TIL 2012

Banken forventer et 2. halvår på niveau med 1. halvår, idet såvel ind-
tægter fra forretningsdrift som omkostningsniveauet forventes nogen-
lunde uændret. Forventningen for året som helhed er et positivt resul-
tat på niveau med resultatet for 2011, om end usikkerheden på de fi-
nansielle markeder betyder, at resultatforventningen er forbundet med
nogen usikkerhed.

FORRETNINGSOMRÅDER

Som følge af organisationsændringer i Nykredit er præsentationen af bankens forretningsområder i 2012 ændret til at omfatte:

- Retail, der omfatter privatkunder samt mindre og mellemstore erhvervs-kunder
- Storkunder, der omfatter forretningsenhederne Corporate & Institutional Banking (CIB), Nykredit Markets og Nykredit Asset Management
- Koncernposter, der omfatter bankens Treasury-område samt øvrige indtægter og omkostninger, der ikke er allokeret til forretningsområderne, herunder basisindtægter af fonds og beholdningsindtjeningen.

Bruttoindtægter fra kundehandel optjenes i de områder, der er produktleverandør (Nykredit Markets og Nykredit Asset Management). Fordelingen af indtægter til øvrige områder sker herefter i form af en 100% fordeling af de indtægter, der kan henføres til de respektive kundeområders salgs- og distributionsopgaver. Tilsvarende foretages en fordeling af produktleverandørens omkostninger til kundeområderne.

Ændringen påvirker ikke det samlede resultat eller egenkapitalen. Den tidligere anvendte opstillingsform og de dertil knyttede sammenligningstal er tilpasset den nye organisation.

Retail

Forretningsområdet omfatter bankforretninger med privatkunder samt mindre og mellemstore erhvervs-kunder.

Retail fik et resultat før skat på -57 mio. kr. mod et resultat på 388 mio. kr. i 1. halvår 2011.

Basisindtægter fra forretningsdrift viste en positiv udvikling fra 930 mio. kr. i 1. halvår 2011 til 1.010 mio. kr. i 1. halvår 2012.

Modsat gav værdijusteringer af derivater en udgift på 408 mio. kr. i 1. halvår 2012 mod en udgift på 5 mio. kr. i 1. halvår 2011.

Storkunder

Mio. kr.	1. halvår 2012	1. halvår 2011
Kundeaktivitet, brutto		
Nykredit Markets	604	437
Nykredit Asset Management	397	373
CIB	274	368
I alt	1.275	1.178
Aflønning for distribution mv.		
Nykredit Markets	-231	-157
Nykredit Asset Management	-219	-213
CIB	44	23
I alt	-406	-347
Basisindtægter		
Nykredit Markets	373	280
Nykredit Asset Management	178	160
CIB	318	391
I alt	869	831

Driftsomkostninger viste en stigning på 3 mio. kr. til 422 mio. kr.

Nedskrivninger mv. udgjorde 237 mio. kr. i 1. halvår 2012 mod 118 mio. kr. i 1. halvår 2011. Udgiften i 2012 kunne fortrinsvis henføres til individuelle nedskrivninger på udlån til erhvervs-kunder, mens gruppe-vise nedskrivninger under ét gav en indtægt på 13 mio. kr.

Nedskrivningsprocenten var 0,6.

Omkostninger i alt i forhold til basisindtægter af forretningsdrift udgjorde 65,2% mod 57,7% for 1. halvår 2011.

Dattervirksomheden Nykredit Leasing bidrog til forretningsområdets resultat med 5,8 mio. kr. mod -0,1 mio. kr. i 1. halvår 2011.

Udlån og indlån

Forretningsområdets udlån faldt med 1,3 mia. kr. til 27,8 mia. kr., mens indlån steg med 1,9 mia. kr. fra 35,0 mia. kr. til 36,9 mia. kr.

Niveauet var i 1. halvår 2012 fortsat kendetegnet ved en generelt begrænset finansieringsefterspørgsel.

Storkunder

Storkunder omfatter bankforretninger med bankens største og mest komplekse erhvervs-kunder (CIB), herunder kunder inden for alment boligbyggeri, bankens Markets og Asset Management-aktiviteter samt Øvrige aktiviteter, der omfatter en særlig udlånsportefølje under afvikling.

Forretningsområdets resultat var 454 mio. kr. I forhold til 1. halvår 2011, hvor resultatet beløb sig til 433 mio. kr., var der tale om en stigning på 21 mio. kr.

Områdets basisindtægter af forretningsdrift steg fra 831 mio. kr. til 869 mio. kr. i 1. halvår 2012, svarende til en stigning på 38 mio. kr. i forhold til 1. halvår 2011. Generelt viste forretningsområderne en positiv udvikling i forhold til 1. halvår 2011, men forretningsenheden CIB var dog påvirket af et tab på ca. 53 mio. kr. vedrørende aktiebeholdningen relateret til en portefølje af engagementer under afvikling.

Områdets bruttoindtægter fra kundeaktiviteter udgjorde 1.275 mio. kr. ekskl. værdiregulering af derivater mv. mod 1.178 mio. kr. i 1. halvår 2011.

Nykredit Markets' bruttoindtægter udgjorde 604 mio. kr., svarende til en fremgang på 167 mio. kr. i forhold til 1. halvår 2011. Ligeledes fik Nykredit Asset Management en fremgang i bruttoindtægter fra kundeaktiviteter på 24 mio. kr. til i alt 397 mio. kr.

Forretningsenheden Nykredit Markets viste et øget aktivitetsniveau som følge af såvel kundetilgang som markedsudviklingen generelt. 1. halvår var blandt andet præget af den europæiske gældskrise, herunder ECB's likviditetstiltag, og en øget risikoaversion som følge af den stigende usikkerhed og volatilitet på de finansielle markeder.

Markedsforholdene betød, at flere store investorer placerede deres investeringer i sikre lande, herunder Danmark, hvor de danske statsrenter er blevet handlet under Tyskland. Samtidig foretog danske in-

vestorer i højere grad indenlandske investeringer, hvilket samlet havde en positiv indflydelse på indtjeningen.

Indtjeningen i Nykredit Asset Management viste tilsvarende en positiv udvikling. Formue under forvaltning udgjorde 115 mia. kr., svarende til en stigning på 14 mia. kr. sammenlignet med ultimo 2011. Formue under administration udgjorde 446 mia. kr. mod 335 mia. kr. ultimo 2011. I forhold til 1. kvartal er formue under administration øget med 39 mia. kr., mens formue under forvaltning steg med 12 mia. kr.

Dattervirksomheden Nykredit Portefølje Administration, der indgår i Asset Management, bidrog med et resultat før skat på 46 mio. kr. mod 20 mio. kr. i 1. halvår 2011. Nykredit Portefølje Administration har i halvåret vundet en række større mandater, hvilket bidrog til stigningen i formue under administration.

Driftsomkostninger udgjorde 373 mio. kr., hvilket var 30 mio. kr. over 1. halvår 2011.

Nedskrivninger på udlån udgjorde 12 mio. kr. mod 71 mio. kr. i 1. halvår 2011. Udgiften i 2012 dækker over en tilbageførsel vedrørende engagementer under afvikling på 20 mio. kr. og nedskrivninger på øvrige områder med 32 mio. kr.

Nedskrivningsprocenten var tæt på nul i 1. halvår 2012 mod 0,7 for hele 2011.

Omkostninger i alt i forhold til basisindtægter af forretningsdrift udgjorde 44,3% mod 49,8% i 1. halvår 2011.

Udlån og indlån

Udlån steg fra 24,1 mia. kr. ultimo 2011 til 24,6 mia. kr. pr. 30. juni 2012. Heraf tegnede udlånsporteføljen under afvikling sig for et forventet fald på 0,5 mia. kr.

Indlån udgjorde 15,5 mia. kr. mod 19,4 mia. kr. ultimo 2011.

Koncernposter

Koncernposter omfatter resultatet af bankens Treasury-område, basis- og beholdningsindtjening af fonds samt øvrige indtægter og udgifter, der ikke er fordelt på forretningsområderne. Af væsentlige ikke-fordelte omkostninger kan nævnes it-udvikling og særlige indbetalinger til Indskydergarantifonden.

Resultatet udgjorde -95 mio. kr. mod -376 mio. kr. i 1. halvår 2011.

Resultatet af Treasury-aktiviteter udgjorde ca. -75 mio. kr. i 1. halvår 2012.

Basis- og beholdningsindtægter fra fonds tegnede sig for et positivt resultat på 85 mio. kr. mod et negativt resultat på 81 mio. kr. i 1. halvår 2011, hvor indtægterne blandt andet var påvirket af uroen på det danske bankmarked, der medførte kurstab på efterstillede kapitalindskud mv. i danske pengeinstitutter.

Ikke-allokerede udgifter udgjorde 102 mio. kr. mod 180 mio. kr. i 1. halvår 2011. 1. halvår 2011 var påvirket af udgifter til Indskydergarantifonden på 85 mio. kr., mens udgiften i 1. halvår 2012 alene har udgjort 3 mio. kr. It-udvikling udgjorde 99 mio. kr. i 1. halvår 2012 mod 95 mio. kr. i 1. halvår 2011.

BALANCE, EGENKAPITAL OG SOLVENS**Balance**

I forhold til ultimo 2011 steg balancen med 21,0 mia. kr. (9%) til 253,3 mia. kr.

Mellemværender med kreditinstitutter og kassebeholdning mv. blev reduceret med 5,7 mia. kr. til 44,5 mia. kr., mens udlån til dagsværdi steg med 10,1 mia. kr. til 32,1 mia. kr., blandt andet som følge af øgede repoaktiviteter i filialen i Stockholm.

Udlån til amortiseret kostpris udgjorde 55,3 mia. kr., hvilket var på niveau med 2011, hvor udlånet udgjorde 55,9 mia. kr. Niveaulet afspejler fortsat en relativt begrænset låneefterspørgsel på såvel Retail som Storkundesegmentet. I forhold til ultimo 2011 er udlån til Retail

**Nykredit Bank-koncernen
Udlån og indlån**

Mio. kr.	30.06.12	31.12.11	30.06.11
Udlån	87.424	77.908	73.950
Retail	27.783	29.130	29.758
Private	14.736	15.476	15.511
Erhverv	13.047	13.654	14.247
Storkunder	24.596	24.105	25.625
Udlån til dagsværdi (reverseudlån)	32.106	22.007	16.409
Koncernposter og andre udlån	2.939	2.666	2.158
Indlån	72.914	73.415	71.228
Retail	36.873	35.013	34.293
Private	21.237	18.758	18.895
Erhverv	15.636	16.255	15.398
Storkunder	15.539	19.401	15.627
Indlån til dagsværdi (repo)	17.468	15.864	19.121
Koncernposter og andre indlån	3.034	3.137	2.187

**Nykredit Bank-koncernen
Egenkapital**

Mio. kr.	30.06.12	31.12.11	30.06.11
Egenkapital primo	14.202	13.769	13.769
Periodens resultat efter skat	230	433	330
Egenkapital ultimo perioden	14.432	14.202	14.099

**Nykredit Bank-koncernen
Basiskapital og solvens**

Mio. kr.	30.06.12	31.12.11	30.06.11
Aktiekapital	6.045	6.045	6.045
Overført over- eller underskud mv.	8.387	8.157	8.054
Kernekapital	14.432	14.202	14.099
Primære og andre fradrag i kernekapital	122	193	148
Supplerende kapital og hybrid kernekapital	250	250	766
Øvrige tillæg og fradrag i basiskapital	-	-	13
Basiskapital efter fradrag	14.560	14.259	14.730
Vægtede poster	73.381	73.811	79.460
Solvensprocent	19,8	19,3	18,5
Kernekapitalprocent	19,8	19,3	17,9
Kernekapital ekskl. hybrid kernekapital	19,5	19,0	17,6
Individuelt solvensbehov	10,2	10,2	10,2

reduceret med ca. 1,3 mia. kr., mens Storkunder viser en stigning på 0,5 mia. kr.

Beholdningen af obligationer steg fra 60,6 mia. kr. ultimo 2011 til 72,5 mia. kr. Beholdningens størrelse og udvikling afspejlede bankens repoaktiviteter og handelspositioner, herunder aktiviteter i Stockholm, samt udviklingen i og placeringen af bankens likviditet, hvoraf en betydelig del anbringes i værdipapirer. Beholdningen omfatter primært statsobligationer og realkreditobligationer med en høj rating.

Andre aktiver udgjorde 48,3 mia. kr. mod 43,0 mia. kr. ultimo 2011. Pr. 30. juni 2012 kunne 41,1 mia. kr. henføres til positive markeds-værdier af derivater mod 37,5 mia. kr. ultimo 2011. De positive markeds-værdier er tilknyttet bankens kundeaktiviteter på derivatområdet og egne positioner indgået til afdækning af renterisici. I betydeligt omfang er disse forretninger indgået på afdækket basis og skal derfor ses i sammenhæng med, at der i "Andre passiver" indgår negative markeds-værdier på 40,5 mia. kr.

Herudover omfatter "Andre aktiver" tilgodehavende renter og provision.

Gæld til kreditinstitutter og centralbanker steg fra 63,1 mia. kr. ultimo 2011 til 66,2 mia. kr.

Indlån og anden gæld udgjorde 55,4 mia. kr., hvilket svarede til et fald på 2,1 mia. kr. i forhold til ultimo 2011, hvor indlånene udgjorde 57,6 mia. kr. I forhold til ultimo 1. halvår 2011 var der tale om en stigning på 3,3 mia. kr. Indlån til Retail viste en stigning på 1,9 mia. kr. i forhold til ultimo 2011, mens Storkunder faldt med 3,9 mia. kr.

I forhold til udlån til amortiseret kostpris udgjorde bankens indlåns-overskud 0,1 mia. kr.

Udstedte obligationer steg fra 26,1 mia. kr. ultimo 2011 til 27,4 mia. kr. pr. 30. juni 2012. Banken har i 1. halvår 2012 foretaget udstedelser via ECP- og EMTN-programmerne med tilfredsstillende afsætnings- og renteniveauer.

Øvrige ikke-afledte finansielle forpligtelser til dagsværdi, der omfatter indlån mv. tilknyttet repotransaktioner, udgjorde 39,7 mia. kr. mod 27,3 mia. kr. ultimo 2011.

Andre passiver udgjorde 49,6 mia. kr. mod 43,5 mia. kr. ultimo 2011. Posten bestod væsentligst af negativ markeds-værdi af finansielle instrumenter samt skyldige renter og provision.

Egenkapital

Egenkapitalen udgjorde 14,4 mia. kr. pr. 30. juni 2012. I forhold til egenkapitalen pr. 31. december 2011 er der tale om en stigning på 230 mio. kr., svarende til periodens resultat efter skat. Egenkapitalen er ens i Nykredit Bank A/S og Nykredit Bank-koncernen, idet der anvendes identiske principper for indregning og måling.

Basiskapital og solvens

Nykredit Bank-koncernens basiskapital udgjorde 14,6 mia. kr. pr. 30. juni 2012 mod 14,3 mia. kr. ultimo 2011.

Kapitalkravet udgjorde 5,9 mia. kr. pr. 30. juni 2012, hvilket var uændret sammenlignet med ultimo 2011.

Solvensprocenten udgjorde 19,8 mod 19,3 ved udgangen af 2011. Det individuelle solvensbehov udgjorde 10,2%, hvilket var uændret i forhold til ultimo 2011.

Det tilstræbes, at Nykredit Bank har en kernekapital på mindst 12%. Pr. 30. juni 2012 udgjorde procenten 19,8. Eksklusive hybrid kernekapital udgjorde procenten 19,5.

For at understøtte bankens rating har Nykredit Holding ultimo 2011 etableret en tabsgaranti for den del af resultateffekten af bankens nedskrivninger og hensættelser, der i et regnskabsår overstiger 2% af udlån og garantier, dog maksimalt 2 mia. kr. i garantiens løbetid. Etableringen af garantien indebærer en reduktion af bankens kreditrisiko på ca. 1,9 mia. kr.

Vægtede aktiver faldt i forhold til ultimo 2011 med 0,4 mia. kr. Udviklingen var sammensat af et fald i poster med kreditrisiko mv. på 4,5 mia. kr., en stigning i poster med operationel risiko på 0,8 mia. kr. og en stigning i poster med markedsrisiko på 3,3 mia. kr.

Solvensbuffer

Nykredit Bank foretager en række stresstest, når det individuelle solvensbehov beregnes. Set i lyset af den konjunkturmæssige risiko for udsving i nedskrivninger på usikrede bankudlån og modpartsrisici samt risikoen for udsving i den generelle kreditbonitet er det besluttet at fastsætte det individuelle solvensbehov til minimum 10% af de risiko-vægtede aktiver, uanset at de modelmæssige beregninger måtte vise et lavere individuelt solvensbehov.

Ratings

Nykredit Bank er fra og med den 13. april 2012 alene ratet af Standard & Poor's. Standard & Poor's har ikke ændret Nykredit Banks ratings i 1. halvår 2012.

Nykredit anmodede pr. 13. april Moody's Investors Service om at op-høre med at rate Nykredit-koncernen. Der henvises til den tidligere udsendte pressemeddelelse.

Efter regnskabsperiodens udløb har Nykredit-koncernen indledt et samarbejde med Fitch Ratings jf. omtalen side 12.

Nykredit Bank A/S Overblik over ratings

	Standard & Poor's
Kort rating	A-1
Lang rating	A+

NEDSKRIVNINGER OG UDLÅN

Periodens resultat effekt

Nedskrivninger steg fra 201 mio. kr. i 1. halvår 2011 til 248 mio. kr.

Stigningen kunne især henføres til Retail, hvor niveauet steg med 119 mio. kr. til 237 mio. kr. Heraf steg erhverv med 109 mio. kr. til 166 mio. kr., mens private tegnede sig for en stigning fra 62 mio. kr. til 71 mio. kr. Generelt set var der fortsat tale om et lavt niveau, bankens aktivitetsomfang taget i betragtning.

Nedskrivninger på Storkunder udgjorde 12 mio. kr. mod 71 mio. kr. i 1. halvår 2011. Af udgiften i 1. halvår 2012 tegnede en portefølje af kunder under afvikling sig for en tilbageførsel på 20 mio. kr., mens øvrige storkunder gav en udgift på 32 mio. kr.

Af den samlede udgift på 248 mio. kr. kunne 8 mio. kr. henføres til gruppevis nedskrivninger, mens nedskrivninger på udlån og hensættelser på garantier tegnede sig for en udgift på samlet 240 mio. kr.

De ændrede regler, jf. Finanstilsynets regnskabsbekendtgørelse, har påvirket udgiften i uvæsentligt omfang.

I forhold til de samlede udlån og garantier udgjorde udgiften 0,2%, hvilket var uændret sammenlignet med 1. halvår 2011. Udgiften på mindre og mellemstore erhverv udgjorde 0,6%, mens de øvrige forretningsområder gav et nøgletal tæt på nul.

Udvikling i nedskrivninger i Nykredit Bank-koncernen

Mio. kr.	Retail		Storkunder		Koncernposter		I alt	
	1. halvår 2012	1. halvår 2011	1. halvår 2012	1. halvår 2011	1. halvår 2012	1. halvår 2011	1. halvår 2012	1. halvår 2011
Nedskrivninger primo året	2.114	2.381	2.089	3.698	91	64	4.294	6.143
Periodens nedskrivninger og tilbageførsler mv.	-15	-205	-24	-573	1	-11	10	-789
Nedskrivninger ultimo	2.099	2.176	2.113	3.125	92	53	4.304	5.354
Heraf individuelle	1.934	1.917	1.963	2.911	91	53	3.988	4.881
Heraf gruppevis	165	259	150	214	1	0	316	473
Hensættelser på garantier								
Hensat primo	62	332	52	265	0	147	114	744
Hensat ultimo	73	62	8	91	0	0	81	153
Hensættelser og nedskrivninger i alt	2.172	2.238	2.121	3.216	92	53	4.385	5.507
Driftspåvirkning								
Periodens nye nedskrivninger og tab, netto	228	102	59	22	1	14	288	138
Indgået på tidligere nedskrevne udlån	2	1	4	-	2	2	8	3
I alt	226	101	55	22	-1	12	280	135
Hensættelser på garantier	11	17	-43	49	0	-	-32	66
Driftspåvirkning i alt	237	118	12	71	-1	12	248	201

Udlån og garantier fordelt på brancher pr. 30. juni 2012 og 31. december 2011

Mio. kr.	Udlån og garantier		Nedskrivninger og hensættelser	
	30.06.2012	31.12.2011	30.06.2012	31.12.2011
Offentlige	484	542	0	0
Landbrug, jagt og skovbrug og fiskeri	2.308	2.448	127	120
Industri og råstofindvinding	6.761	5.652	102	105
Energiforsyning	626	1.306	16	33
Bygge og anlæg	1.835	1.687	279	254
Handel	2.594	2.472	247	287
Transport, hoteller og restauranter	1.823	2.308	119	90
Information og kommunikation	970	964	90	65
Finansiering og forsikring	39.321	28.656	904	935
Fast ejendom	15.922	14.613	1.370	1.312
Øvrige erhverv	6.773	7.767	475	530
I alt erhverv	78.933	67.873	3.729	3.731
Private	20.373	19.636	656	677
I alt	99.790	88.051	4.385	4.408

Fordelingen er baseret på den offentlige branchestatistik og er derfor ikke direkte sammenlignelig med bankens forretningsområder.

Nedskrivninger og hensættelser pr. 30. juni 2012

Sammenlignet med nedskrivninger pr. 31. december 2011 på 4.294 mio. kr. viste halvåret en svag stigning på 10 mio. kr. til 4.304 mio. kr. pr. 30. juni 2012.

Samtlige delforretningsområder viste stort set uændrede niveauer sammenlignet med ultimo 2011.

Hensættelser på garantier viste en nedgang på 33 mio. kr. til 81 mio. kr. Ændringen kunne især henføres til tilbageførsler vedrørende afviklingsporteføljen af lån mv. til storkunder fra tidligere Forstædernes Bank.

Den regnskabsmæssige værdi af udlån til disse kunder udgjorde 1,8 mia. kr. pr. 30. juni 2012 mod 2,3 mia. kr. ultimo 2011. Der er fortsat tale om en afvikling af engagementerne, der følger forventningen.

I forhold til de samlede udlån og garantier udgjorde nedskrivninger og hensættelser i alt 4,2% mod 4,8% ultimo 2011.

Udlån og garantier mv. fordelt på brancher

Udlån og garantier udgjorde 99,8 mia. kr. pr. 30. juni 2012 mod 88,1 mia. kr. ultimo 2011.

Udviklingen på 11,8 mia. kr. i forhold til ultimo 2011 kunne især henføres til øgede reverseudlån, der steg med 10,1 mia. kr. til 32,1 mia. kr., blandt andet som følge af aktiviteterne i filialen i Stockholm.

De enkelte sektorer viste herudover ingen væsentlige udsving sammenlignet med ultimo 2011. Tilsvarende gjorde sig gældende for de tilhørende korrektiver.

Den største eksponering var fortsat udlån til "Finansiering og forsikring" med 39,3 mia. kr. mod 28,7 mia. kr. ved udgangen af 2011. Stigningen kunne i al væsentlighed henføres til reverseudlån, idet en betydelig del af udlånet til denne sektor traditionelt er baseret på udlån med sikkerhed i obligationer.

I forhold til de samlede udlån og garantier tegnede "Finansiering og forsikring" sig for en andel på 39% (ultimo 2011: 32%), "Fast ejendom" udgjorde ca. 16% (ultimo 2011: 17%), mens "Private" tegnede sig for en andel på 20% (ultimo 2011: 22%).

Opgjort i henhold til Finanstilsynets "tilsynsdiamant" udgjorde bankens udlånsvækst 12,2%. Finanstilsynets vejledende grænse er, at en vækst på 20% og derover kan være udtryk for øget risikotagning. Opgjort eksklusive reverseudlån udgjorde procenten -1,2.

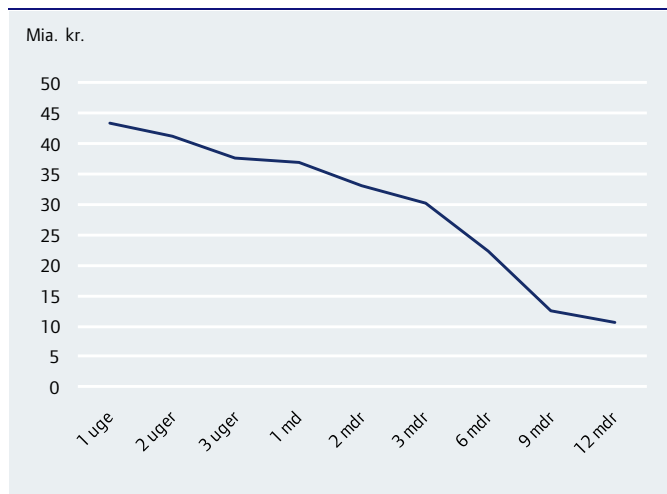
Sektorerne "Fast Ejendom" og "Bygge og anlæg" blev samlet øget fra 16,3 mia. kr. ultimo 2011 til 17,8 mia. kr. Af de samlede udlån pr. 30. juni 2012 kunne 14,2 mia. kr. henføres til kategorien "Udlejning af fast ejendom" (ultimo 2011: 13,0 mia. kr.). Der var pr. 30. juni 2012 foretaget nedskrivninger (korrektiver) på udlån til ejendomssektoren for 1,6 mia. kr., svarende til 8,5% af de samlede udlån. Ultimo 2011 udgjorde procenten 8,7.

I henhold til "tilsynsdiamanten" udgjorde bankens ejendomsseksponering 16,1%. Finanstilsynets vejledende grænse udgør 25%.

LIKVIDITET OG FINANSIELLE RISICI

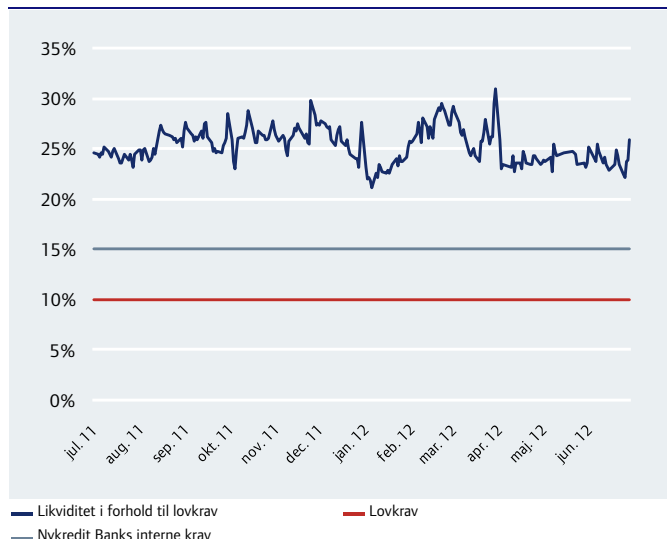
Nykredit Bank A/S

Stresstest af likviditet (markedsscenarie)



Nykredit Bank A/S

Likviditet i % af gælds- og garantiforpligtelser



Opgørelsen viser Nykredit Banks likviditet i % af de samlede gælds- og garantiforpligtelser efter fradrag, jf. lov om finansiel virksomhed § 152.

Likviditet

Risikoen for at lide tab som følge af, at den aktuelle likviditetsbeholdning ikke er tilstrækkelig til at dække de aktuelle betalingsforpligtelser, betegnes likviditetsrisiko.

Som en del af Nykredit Banks likviditetsrisikostyring sker der en daglig overvågning af bankens balance og likviditet. Styringen af bankens strukturelle likviditetsrisiko tager udgangspunkt i en internt udviklet model vedrørende aktivernes og passivernes likviditetsgrad.

Ubelånte værdipapirer i handelsbeholdningen udgør på kort sigt en likviditetsbuffer, der kan benyttes i tilfælde af uforudsete træk på bankens likviditet. Disse består primært af likvide danske og europæiske stats- og realkreditobligationer (covered bonds), der kan belånes i Nationalbanken eller i øvrige europæiske centralbanker.

Der laves løbende stresstest i form af bl.a. et bankspecifikt, et sektorspecifikt og et kombinationsscenario som anført i § 71-bekendtgørelsen om ledelse og styring af pengeinstitutter m.fl.

En stresstest af bankens likviditet baseret på scenarier, hvor der ikke er adgang til fundingmarkederne viser, at banken har positiv likviditet minimum 12 måneder frem.

Lov om finansiel virksomhed indeholder et minimumskrav på 10% til en banks likviditet i forhold til reducerede gælds- og garantiforpligtelser. Nykredit Bank opererer med et internt krav om en overdækning på mindst 50% i forhold til lovens krav.

Pr. 30. juni 2012 udgjorde overdækningen 153% mod 176% ultimo 2011, svarende til en likviditetsreserve på 39,4 mia. kr. mod 41,2 mia. kr. ultimo 2011. I 1. halvår 2012 udgjorde likviditetsreserven i gennemsnit 34,3 mia. kr. mod et gennemsnit på 31,3 mia. kr. for 2011.

Bankens langsigtede fundingaktiviteter forløber som planlagt med EMTN-udstedelser på i alt 17,4 mia. kr. pr. 30. juni 2012, heraf udstedelser i 1. halvår 2012 på 4,8 mia. kr.

Herudover har banken fortsat den løbende refinansiering af korte ECP-udstedelser, hvor banken samlet har udstedt for 10,7 mia. kr. pr. 30. juni 2012.

De samlede obligationsudstedelser gennem ECP- og EMTN-programmerne mv. udgjorde således 28,1 mia. kr. pr. 30. juni 2012 mod 26,4 mia. kr. ultimo 2011.

Bankens omkostninger ved EMTN-udstedelserne er steget mærkbart, på linje med den generelle markedsudvikling, men banken oplever fortsat en positiv interesse fra investorer ved nye udstedelser.

Danmarks Nationalbank introducerede i 2011 et nyt likviditetstiltag for pengeinstitutter i form af udvidelse af belåningsgrundlaget med udlån med god bonitet. Bankens ser positivt på dette tiltag, men har dog, givet bankens likviditetssituation, ikke planlagt at udnytte faciliteten.

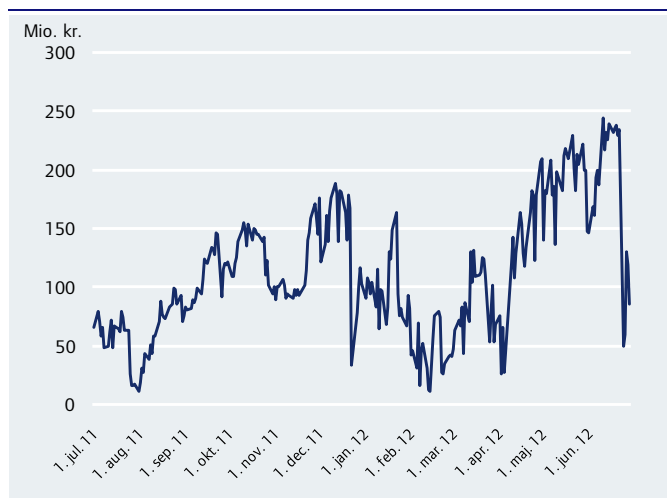
Nykredit Bank-koncernen

Risikonøgletal

Mio. kr.	1. halvår 2012	1. halvår 2011	2011
Value-at-Risk			
ultimo	32	19	29
gennemsnit	29	20	22
Renterisiko			
ultimo	85	64	103
Valutaposition			
EUR	322	-3	73
ekskl. EUR og DKK	19	32	17

Nykredit Bank A/S

Nettorenterisiko



Nykredit Bank A/S

Value-at-Risk (inkl. aktier)



Finansielle risici

Value-at-Risk udgjorde 32 mio. kr. pr. 30. juni 2012 mod 19 mio. kr. pr. 30. juni 2011. Det gennemsnitlige Value-at-Risk udgjorde 29 mio. kr. i 1. halvår 2012 mod 20 mio. kr. i 1. halvår 2011.

Stigningen i såvel ultimo-nøgletallet som gennemsnittet for perioden skyldes hovedsagelig aktiviteter i bankens handel med kunder og marked making i svenske værdipapirer i filialen i Stockholm, der blev etableret ultimo 2011.

Renterisikoen udgjorde 85 mio. kr. pr. 30. juni 2012 mod 64 mio. kr. pr. 30. juni 2011. Udviklingen var ligeledes påvirket af aktiviteter i Sverige, men afveg dog ikke væsentligt fra det niveau, der historisk har været tilknyttet bankens sædvanlige aktivitet.

Bankens valutaposition i EUR udgjorde 322 mio. kr. pr. 30. juni 2012 mod -3 mio. kr. pr. 30. juni 2011. Desuden udgjorde bankens valutaposition i alle valutaer, undtaget EUR og DKK, 19 mio. kr. pr. 30. juni 2012 mod 32 mio. kr. pr. 30. juni 2011.

ØVRIGE FORHOLD

SKAT har foreslået en ændring af den selvangivne indkomst for 2008. Ændringen vedrører et skattemæssigt fradrag for nedskrivninger i Forstædernes Bank, der blev fusioneret med Nykredit Bank i 2010. Der henvises til omtalen i note 24 "Eventualforpligtelser".

BEGIVENHEDER EFTER 30. JUNI 2012

Fitch rater Nykredit Realkredit og Nykredit Bank

Nykredit har indledt et samarbejde med det internationale ratingbureau Fitch Ratings. Ratingbureauet meddelte den 20. august 2012, at såvel Nykredit Realkredit A/S som Nykredit Bank A/S har fået den langsigtede udstederrating (long-term IDR) A og den kortsigtede udstederrating (short-term IDR) F1. Begge med stable outlook.

Der henvises til Nykredits pressemeddelelse af 20. august 2012.

I perioden frem til offentliggørelsen af halvårsrapporten 2012 er der herudover ikke indtruffet væsentlige begivenheder.

USIKKERHED VED INDREGNING OG MÅLING

Måling af visse aktiver og forpligtelser er baseret på regnskabsmæssige skøn, der foretages af koncernens ledelse.

De områder, som indebærer antagelser og skøn, der er væsentlige for regnskabet, omfatter nedskrivninger på udlån og tilgodehavender, unoterede finansielle instrumenter samt noterede finansielle instrumenter, der i lyset af den finansielle uro er fastsat på markeder med lav omsætning og hensatte forpligtelser, hvor fastsættelsen er påvirket af en række skøn.

Usikkerhed ved indregning og måling er nærmere omtalt i bankens regnskabspraksis (note 1 i årsrapporten for 2011), hvortil der henvises.

PÅTEGNING

LEDELSESPÅTEGNING

Bestyrelsen og direktionen har dags dato behandlet og godkendt halvårsrapporten for 1. januar – 30. juni 2012 for Nykredit Bank A/S og Nykredit Bank-koncernen.

Koncernregnskabet aflægges i overensstemmelse med IAS 34 "Præsentation af delårsrapporter" som godkendt af EU. Halvårsregnskabet for moderselskabet, Nykredit Bank A/S, aflægges i overensstemmelse med lov om finansiell virksomhed, herunder bekendtgørelse om finansielle rapporter for kreditinstitutter og fondsmæglerselskaber m.fl.

Halvårsrapporten er herudover udarbejdet i overensstemmelse med yderligere danske oplysningskrav til delårsrapporter for udstedere af børsnoterede obligationer.

Det er vores opfattelse, at halvårsregnskabet giver et retvisende billede af koncernens og moderselskabets aktiver, passiver og finansielle stilling pr. 30. juni 2012 samt af resultatet af koncernens og moderselskabets aktiviteter og koncernens pengestrømme for regnskabsperioden 1. januar – 30. juni 2012.

Ledelsesberetningen indeholder efter vores opfattelse en retvisende redegørelse for de forhold beretningen omfatter, samt en beskrivelse af de væsentligste risici og usikkerhedsfaktorer, som koncernen og moderselskabet kan påvirkes af.

Halvårsrapporten har hverken været underlagt revision eller review.

København, 23. august 2012

Direktion

Bjørn Mortensen

Georg Andersen

Lars Bo Bertram

Bestyrelse

Karsten Knudsen, formand

Søren Holm, næstformand

Henrik K. Asmussen, medarbejdervalgt

Olav Brusén Barsøe, medarbejdervalgt

Kim Duus

Allan Kristiansen, medarbejdervalgt

Per Ladegaard

Bente Overgaard

Resultatopgørelse for 1. januar – 30. juni

Beløb i mio. kr.

Nykredit Bank A/S				Nykredit Bank-koncernen		
1. halvår 2011	1. halvår 2012			note	1. halvår 2012	1. halvår 2011
2.066	1.997	Renteindtægter		3	2.036	2.099
811	883	Renteudgifter		4	874	808
1.255	1.114	NETTO RENTEINDTÆGTER			1.162	1.291
2	3	Udbytte af aktier mv.			3	2
532	583	Gebyrer og provisionsindtægter			670	619
228	356	Afgivne gebyrer og provisionsudgifter			362	252
1.561	1.344	NETTO RENTE- OG GEBYRINDTÆGTER			1.473	1.660
-54	-15	Kursreguleringer		5	-16	-56
4	1	Andre driftsindtægter			14	14
812	842	Udgifter til personale og administration		6	911	880
1	3	Af- og nedskrivninger på immaterielle og materielle aktiver			3	2
87	3	Andre driftsudgifter			7	90
186	234	Nedskrivninger på udlån og tilgodehavender mv.		7	248	201
15	41	Resultat af kapitalandele i associerede og tilknyttede virksomheder		8	-	-
440	289	RESULTAT FØR SKAT			302	445
110	59	Skat		9	72	115
330	230	PERIODENS RESULTAT			230	330
		TOTALINDKOMSTOPGØRELSE				
330	230	PERIODENS RESULTAT			230	330
-	-	Anden til- og afgang			-	-
-	-	ANDEN TOTALINDKOMST			-	-
330	230	PERIODENS TOTALINDKOMST			230	330

Balance pr. 30. juni

Beløb i mio. kr.

Nykredit Bank A/S				Nykredit Bank-koncernen	
31.12.2011	30.06.2012		note	30.06.2012	31.12.2011
		AKTIVER			
2.544	473	Kassebeholdning og anfordringstilgodehavender hos centralbanker		473	2.544
47.700	44.071	Tilgodehavender hos kreditinstitutter og centralbanker	10	44.072	47.700
22.007	32.106	Udlån og andre tilgodehavender til dagsværdi	11	32.106	22.007
55.606	54.965	Udlån og andre tilgodehavender til amortiseret kostpris	12	55.318	55.901
60.501	72.331	Obligationer til dagsværdi	13	72.499	60.648
414	339	Aktier mv.	14	340	415
354	394	Kapitalandele i tilknyttede virksomheder		-	-
27	31	Immaterielle aktiver		31	27
18	19	Øvrige materielle aktiver		20	19
115	126	Udskudte skatteaktiver		71	61
55	52	Aktiver i midlertidig besiddelse	15	52	55
42.963	48.272	Andre aktiver	16	48.301	42.972
12	54	Periodeafgrænsningsposter		56	19
232.316	253.233	AKTIVER I ALT		253.339	232.368

Balance pr. 30. juni

Beløb i mio. kr.

Nykredit Bank A/S				Nykredit Bank-koncernen	
31.12.2011	30.06.2012		note	30.06.2012	31.12.2011
		PASSIVER			
63.093	66.151	Gæld til kreditinstitutter og centralbanker	17	66.191	63.093
57.660	55.534	Indlån og anden gæld	18	55.446	57.551
26.137	27.385	Udstedte obligationer til amortiseret kostpris	19	27.385	26.137
27.308	39.656	Øvrige ikke-afledte finansielle forpligtelser til dagsværdi	20	39.656	27.308
77	144	Aktuelle skatteforpligtelser		152	70
22	6	Midlertidigt overtagne forpligtelser		5	22
43.333	49.473	Andre passiver	21	49.616	43.497
1	1	Periodeafgrænsningsposter		5	5
217.631	238.350	GÆLD I ALT		238.456	217.683
		Hensatte forpligtelser			
114	82	Hensættelser til tab på garantier	22	82	114
119	119	Andre hensatte forpligtelser	22	119	119
233	201	HENSATTE FORPLIGTELSE I ALT		201	233
250	250	Efterstillede kapitalindskud	23	250	250
		Egenkapital			
6.045	6.045	Aktiekapital		6.045	6.045
-	-	Opskrivningshenslæggelser		-	-
		Andre reserver			
70	70	Lovpligtige reserver		-	-
8.087	8.317	Overført overskud eller underskud		8.387	8.157
14.202	14.432	EGENKAPITAL I ALT		14.432	14.202
232.316	253.233	PASSIVER I ALT		253.339	232.368
		Ikke-balanceførte poster			
10.142	12.366	Eventualforpligtelser	24	12.366	10.142
6.672	7.646	Andre forpligtende aftaler	25	7.766	6.842
		Anvendt regnskabspraksis	1		
		Forretningsområder	2		
		Transaktioner og mellemværender med nærtstående parter	26		
		Udlån og garantier	27		
		Valuta- og renterisici	28		
		Afdækning af renterisici mv.	29		
		Koncernoversigt	30		
		Nykredit Bank-koncernen i seks kvartaler	31		
		Hovedtal for Nykredit Bank-koncernen	32		
		Hovedtal for Nykredit Bank A/S	33		

Egenkapitalopgørelse

Beløb i mio. kr.

Nykredit Bank A/S

	Aktiekapital	Lovpligtige reserver	Opskrivningshænlæggelser	Overført resultat	I alt
EGENKAPITAL 30. JUNI 2012					
Ultimo foregående regnskabsår	6.045	70		8.087	14.202
I ALT	6.045	70	-	8.087	14.202
Totalindkomst					
Periodens resultat				230	230
Totalindkomst i alt	-	-	-	230	230
Egenkapitalbevægelse i alt	-	-	-	230	230
Egenkapital pr. 30. juni 2012	6.045	70	-	8.317	14.432
EGENKAPITAL 30. JUNI 2011					
Ultimo foregående regnskabsår	6.045	34		7.690	13.769
I ALT	6.045	34	-	7.690	13.769
Totalindkomst					
Periodens resultat	-	-		330	330
Totalindkomst i alt	0	0	-	330	330
Egenkapitalbevægelse i alt	0	0	-	330	330
Egenkapital pr. 30. juni 2011	6.045	34	-	8.020	14.099

Egenkapitalopgørelse

Beløb i mio. kr.

Nykredit Bank-koncernen

	Aktiekapital	Lovpligtige reserver og opskrivningslæggelser	Overført resultat	I alt
EGENKAPITAL 30. JUNI 2012				
Ultimo foregående regnskabsår	6.045	-	8.157	14.202
I ALT	6.045	-	8.157	14.202
Totalindkomst				
Periodens resultat			230	230
Totalindkomst i alt	-	-	230	230
Egenkapitalbevægelse i alt	-	-	230	230
Egenkapital pr. 30. juni 2012	6.045	-	8.387	14.432
EGENKAPITAL 30. JUNI 2011				
Ultimo foregående regnskabsår	6.045	0	7.724	13.769
I ALT	6.045	0	7.724	13.769
Totalindkomst				
Periodens resultat	-	-	330	330
Totalindkomst i alt	0	0	330	330
Egenkapitalbevægelse i alt	0	0	330	330
Egenkapital pr. 30. juni 2011	6.045	0	8.054	14.099

Aktiekapitalen består af 18 aktier i multipla af 1 mio. kr. Aktiekapitalen er 100% ejet af Nykredit Realkredit A/S, København.

Nykredit Bank indgår i dette selskabs koncernregnskab og i koncernregnskabet for Foreningen Nykredit, Kalvebod Brygge 1-3, København, der ejer 89,51% af Nykredit Realkredit A/S. Regnskabet for Foreningen Nykredit kan rekvireres ved henvendelse til foreningen.

Solvens og kernekapital

Beløb i mio. kr.

	30.06.2012	31.12.2011	30.06.2011
Nykredit Bank A/S			
Solvens og kernekapital			
Aktiekapital	6.045	6.045	6.045
Reserver	70	70	34
Overført overskud eller underskud	8.317	8.087	8.020
I alt kernekapital	14.432	14.202	14.099
Hybrid kernekapital	250	250	250
Primære og andre fradrag i kernekapital	185	255	189
Kernekapital inkl. hybrid kernekapital efter fradrag	14.497	14.197	14.160
Supplerende kapital, ansvarlig lånekapital	-	-	516
Forskel mellem forventede tab og regnskabsmæssige nedskrivninger mv. (tillæg til supplerende kapital)	-	-	93
Primære og andre fradrag	-	-	84
Basiskapital efter fradrag	14.497	14.197	14.685
Vægtede poster med kredit-, modparts- og leveringsrisiko mv.	54.388	58.558	68.894
Vægtede poster med markedsrisiko	13.632	10.337	5.852
Vægtede poster med operationel risiko mv.	5.927	5.261	5.262
I alt vægtede poster	73.947	74.156	80.008
Solvensprocent	19,6	19,1	18,4
Kernekapitalprocent	19,6	19,1	17,7
Nykredit Bank-koncernen			
Solvens og kernekapital			
Aktiekapital	6.045	6.045	6.045
Overført overskud eller underskud	8.387	8.157	8.054
I alt kernekapital	14.432	14.202	14.099
Hybrid kernekapital	250	250	250
Primære og andre fradrag i kernekapital	122	193	148
Kernekapital inkl. hybrid kernekapital efter fradrag	14.560	14.259	14.201
Supplerende kapital, ansvarlig lånekapital	-	-	516
Forskel mellem forventede tab og regnskabsmæssige nedskrivninger mv. (tillæg til supplerende kapital)	-	-	93
Primære og andre fradrag	-	-	80
Basiskapital efter fradrag	14.560	14.259	14.730
Vægtede poster med kredit-, modparts- og leveringsrisiko mv.	53.460	57.940	68.074
Vægtede poster med markedsrisiko	13.632	10.338	5.853
Vægtede poster med operationel risiko mv.	6.289	5.533	5.533
I alt vægtede poster	73.381	73.811	79.460
Solvensprocent	19,8	19,3	18,5
Kernekapitalprocent	19,8	19,3	17,9

Pengestrømsopgørelse 1. januar – 30. juni

Beløb i mio. kr.

	Nykredit Bank-koncernen	
	1. halvår 2012	1. halvår 2011
Periodens resultat efter skat	230	330
Regulering for ikke-kontante driftsposter, afskrivninger, nedskrivninger og hensættelser		
Af- og nedskrivninger på materielle anlægsaktiver	3	2
Andre ikke-kontante forskydninger	48	-
Nedskrivninger på udlån og tilgodehavender mv.	256	204
Beregnet skat af periodens resultat	72	115
I alt	379	321
Periodens resultat reguleret for ikke-kontante driftsposter	609	651
Ændring af driftskapital		
Udlån og andre tilgodehavender	-9.772	-1.987
Indlån og anden gæld	-2.135	-3.510
Gæld til kreditinstitutter og centralbanker	3.074	-10.424
Obligationer til dagsværdi	-11.631	18.487
Aktier mv.	75	-116
Anden driftskapital	13.087	66
I alt	-7.302	2.516
Betalt selskabsskat, netto	-	-11
Pengestrømme fra driftsaktivitet	-6.693	3.156
Pengestrømme fra investeringsaktivitet		
Køb af dattervirksomhed	-	-18
Materielle anlægsaktiver	-8	-6
I alt	-8	-24
Pengestrømme fra finansieringsaktivitet		
Efterstillede kapitalindsud	-	-47
Udstedte obligationer	955	-6.419
I alt	955	-6.466
Pengestrømme i alt	-5.746	-3.334
Likvider primo	50.244	29.480
Valutakursregulering af likvide beholdninger	47	-728
Likvider ultimo	44.545	25.418
Likvider ultimo		
Likvider ultimo kan specificeres således:		
Kassebeholdning og anfordringstilgodehavender hos centralbanker	473	229
Tilgodehavender hos kreditinstitutter og centralbanker	44.072	25.189
Likvider ultimo	44.545	25.418

Basis- og beholdningsindtjening

Beløb i mio. kr.

1. halvår 2012

Nykredit Bank-koncernen
1. halvår 2011

1. januar til 30. juni	1. halvår 2012			1. halvår 2011		
	Basis- indtjening	Behold- nings- indtjening	I alt	Basis- indtjening	Behold- nings- indtjening	I alt
Netto renteindtægter	1.096	66	1.162	1.184	107	1.291
Udbytte af aktier mv.	3	-	3	2	-	2
Gebyr- og provisionsindtægter, netto	349	-41	308	368	-1	367
Nettorente- og gebyrindtægter	1.448	25	1.473	1.554	106	1.660
Kursreguleringer	-30	14	-16	211	-267	-56
Andre driftsindtægter	14	-	14	14	-	14
Udgifter til personale og administration	911	-	911	880	-	880
Af- og nedskrivninger på immaterielle og materielle aktiver	3	-	3	2	-	2
Andre driftsudgifter	7	-	7	90	-	90
Nedskrivninger på udlån mv.	248	-	248	201	-	201
Resultat før skat	263	39	302	606	-161	445

Noter

1. ANVENDT REGNSKABSPRAKSIS

Koncernens halvårsrapport er udarbejdet i overensstemmelse med IAS 34 "Interim Financial Reporting" som godkendt af EU og yderligere danske regnskabs- og oplysningskrav til delårsrapporter. Anvendelse af IAS 34 medfører, at indregnings- og målingsprincipper i de internationale regnskabsstandarder er fulgt, og at præsentationen er mere begrænset end ved aflæggelse af årsrapporten.

Moderselskabets halvårsrapport er, for så vidt angår indregning og måling, udarbejdet i overensstemmelse med Finanstilsynets bekendtgørelse om finansielle rapporter for kreditinstitutter og fondsmægler-selskaber mfl.

Anvendt regnskabspraksis for såvel koncernen som Nykredit Bank A/S er uændret sammenlignet med årsrapporten for 2011. Der henvises derfor til beskrivelsen af bankens og bankkoncernens regnskabspraksis i årsrapporten for 2011, der er tilgængelig på nykredit.dk.

Sammenlignet med rapporten for 1. halvår 2011 og årsrapporten for 2011 er der i 2012 foretaget en ændring af præsentationen af bankens forretningsområder. Ændringen er en følgevirkning af organisationsændringen i Nykredit-koncernen, herunder ændringer i afregninger internt i banken.

De væsentligste ændringer i forhold til tidligere rapportering på forretningsområder er, at aktiviteter med privat- og erhvervskunder indgår i forretningsområdet "Retail". Koncernens største og komplekse erhvervskunder er udskilt fra det tidligere forretningsområde "Erhverv" og indgår sammen med Nykredit Markets og Nykredit Asset Management i "Storkunder". Afviklingsporteføljen af lån til tidligere storkunder i Forstædernes Bank indgår ligeledes i "Storkunder". Yderligere er bankens Treasury-funktion udskilt fra det tidligere Markets & Asset Management og indgår nu i "Koncernposter".

Tilpasningen af sammenligningstal er til dels baseret på en række skøn. Ændringen påvirker ikke Nykredit Banks eller Nykredit Bank-koncernens resultat, balance eller egenkapital.

I forhold til oplysningerne i regnskabspraksis i årsrapporten for 2011 (note 1) er der ikke udstedt eller godkendt nye regnskabsstandarder eller fortolkningsbidrag, der har indflydelse på Nykredit Banks og Nykredit Bank-koncernens halvårsrapport. Der pågår i øjeblikket et projekt i IASB-regi, som på sigt skal erstatte reglerne i IAS 39. Den reviderede standard – IFRS9 – er inddelt i tre hovedfaser omfattende klassifikation og måling af finansielle aktiver og forpligtelser, nedskrivninger og regnskabsmæssig sikring mv.

EU har valgt ikke at godkende IFRS 9, før resultatet af samtlige faser forligger. Det forventes, at standarden vil blive implementeret i januar 2015. Påvirkningen af bankens og bankkoncernens resultat som følge af implementeringen af IFRS9 er ikke analyseret, da standarden endnu ikke foreligger i en form, der muliggør en samlet vurdering.

Finanstilsynet har i 2012 udstedt en ny regnskabsbekendtgørelse, der har virkning fra og med halvårsregnskabet for 2012. Ændringerne omfatter primært en række præciseringer i forbindelse med opgørelse af nedskrivningsbehovet, herunder konstatering af OIV (objektiv indikation for værdiforringelse), vurdering af sikkerheder og nedskrivningsberegninger mv. Implementeringen af den nye regnskabsbekendtgørelse har ikke påvirket bankens resultat, balance eller egenkapital i væsentligt omfang.

Alle tal i halvårsrapporten er præsenteret i hele mio. kr. De anførte totaler er udregnet på baggrund af faktiske tal. Som følge af afrundinger til hele mio. kr. kan der være mindre forskelle mellem summen af de enkelte tal og de anførte totaler.

Noter

Beløb i mio. kr.

Nykredit Bank-koncernen

2. FORRETNINGSOMRÅDER

1. halvår 2012	Retail	Storkunder	Koncernposter ¹	I alt
Basisindtægter af				
kundeaktivitet, brutto	604	1.275	-55	1.824
aflønning for distribution	406	-406		0
I alt basisindtægter af forretningsdrift	1.010	869	-55	1.824
Værdiregulering af derivater og erhvervsobligationer	-408	-30		-438
Basisindtægter af fonds			46	46
Basisindtægter i alt *	602	839	-9	1.432
Driftsomkostninger	422	373	123	918
Indbetaling til Indskydergarantifonden			3	3
Basisindtjening før nedskrivninger	180	466	-135	511
Nedskrivninger på udlån	237	12	-1	248
Basisindtjening efter nedskrivninger	-57	454	-134	263
Beholdningsindtjening ²			39	39
Periodens resultat før skat	-57	454	-95	302
* Heraf transaktioner mellem forretningsområderne	373	-466	93	0
Omkostninger/basisindtægter af forretningsdrift, %	65,2	44,3	-	64,1
Gennemsnitlig allokert forretningskapital ³	3.341	3.540	2.250	9.131
Basisindtjening efter nedskrivninger i % af allokert kapital (p.a.)	-3,4	25,7	-	5,8
1. halvår 2011	Retail	Storkunder	Koncernposter¹	I alt
Basisindtægter af				
kundeaktivitet, brutto	583	1.178	-73	1.688
aflønning for distribution	347	-347		0
I alt basisindtægter af forretningsdrift	930	831	-73	1.688
Værdiregulering af derivater og erhvervsobligationer	-5	16		11
Basisindtægter af fonds			80	80
Basisindtægter i alt *	925	847	7	1.779
Driftsomkostninger	419	343	125	887
Indbetaling til indskydergarantifonden ⁴			85	85
Basisindtjening før nedskrivninger	506	504	-203	807
Nedskrivninger på udlån	118	71	12	201
Basisindtjening efter nedskrivninger	388	433	-215	606
Beholdningsindtjening ²			-161	-161
Periodens resultat før skat	388	433	-376	445
* Heraf transaktioner mellem forretningsområderne	403	-271	-132	0
Omkostninger/basisindtægter af forretningsdrift, %	57,7	49,8	-	69,5
Gennemsnitlig allokert forretningskapital ³	3.336	3.369	1.842	8.547
Basisindtjening efter nedskrivninger i % af allokert kapital (p.a.)	23,3	25,7	-	14,2

¹ Omfatter indtægter fra fonds, der ikke er allokert til de enkelte forretningsområder, og som indgår i bankens egenbeholdning, samt ikke-allokerede omkostninger. Endvidere indgår bankens Treasury-område fra og med 2012 i Koncernposter. Sammenligningstal er tilpasset.

² Beholdningsindtjening svarer til afkastet fra egenbeholdningen ud over den risikofri rente. Fra og med 2012 indgår udgifter til en Nykredit-koncernintern garanti ligeledes i Beholdningsindtjeningen.

³ Forretningskapitalen er opgjort efter Basel II-principperne og er baseret på den metode, der anvendes ved opgørelse af den "tilstrækkelige basiskapital".

⁴ Omfatter udgifter som følge af konkurser i den danske banksektor.

Noter

Beløb i mio. kr.

Nykredit Bank A/S		Nykredit Bank-koncernen		
1. halvår 2011	1. halvår 2012	1. halvår 2012	1. halvår 2011	
3. RENTEINDTÆGTER				
61	95	Tilgodehavender hos kreditinstitutter og centralbanker	95	61
1.324	1.508	Udlån og andre tilgodehavender	1.544	1.354
777	514	Obligationer	516	778
-96	-121	Afledte finansielle instrumenter i alt	-121	-96
		Heraf		
-24	-31	- Valutakontrakter	-31	-24
-69	-75	- Rentekontrakter	-75	-69
-3	-13	- Aktiekontrakter	-13	-3
0	-2	- Andre kontrakter	-2	0
0	1	Øvrige renteindtægter	2	2
2.066	1.997	I alt	2.036	2.099
Heraf udgør renteindtægter af ægte købs- og tilbagesalgforretninger ført under				
25	71	Tilgodehavender hos kreditinstitutter og centralbanker	71	25
74	184	Udlån og andre tilgodehavender til dagsværdi	184	74
4. RENTEUDGIFTER				
80	103	Kreditinstitutter og centralbanker	103	80
462	478	Indlån og anden gæld	469	459
249	296	Udstedte obligationer	296	249
20	6	Efterstillede kapitalindskud	6	20
811	883	I alt	874	808
Heraf udgør renteudgifter til ægte salgs- og tilbagekøbsforretninger ført under				
35	15	Gæld til kreditinstitutter og centralbanker	15	35
88	146	Indlån og anden gæld (ikke-afledte finansielle forpligtelser til dagsværdi)	146	88
5. KURSREGULERINGER				
0	0	Andre udlån og tilgodehavender til dagsværdi	0	0
-302	175	Obligationer	174	-303
91	17	Aktier mv.	17	90
-1	0	Investeringsjendomme	0	-1
23	12	Valuta	12	23
135	-219	Valuta-, rente- og andre kontrakter samt afledte finansielle instrumenter	-219	135
-54	-15	I alt	-16	-56
Kursreguleringer vedrører fortrinsvis finansielle aktiver, finansielle forpligtelser og afledte finansielle instrumenter, der indgår i bankens/koncernens handelsaktiviteter samt kursreguleringer fra investeringsejendomme. Der er ikke foretaget kursreguleringer for egen kreditrisiko på udstedte obligationer eller andre finansielle forpligtelser.				

Noter

Beløb i mio. kr.

Nykredit Bank A/S		Nykredit Bank-koncernen	
1. halvår 2011	1. halvår 2012	1. halvår 2012	1. halvår 2011
6. UDGIFTER TIL PERSONALE OG ADMINISTRATION			
8	5		
		5	8
330	348	390	370
474	489	516	502
812	842	911	880
Aflønning af bestyrelse og direktion specificeres således			
Bestyrelse			
0	0	0	0
Honorar mv. Medarbejdervalgte bestyrelsesrepræsentanter modtager hver et årligt honorar på 60.000 kr. Der udbetales ikke herudover vederlag til bestyrelsen.			
Direktion			
8	5	5	8
8	5	5	8
Direktionens aflønnings- og pensionsforhold er uændrede i forhold til omtalen i årsrapporten for 2011, hvortil der henvises.			
Personaleudgifter			
271	287	323	306
26	28	31	29
33	33	36	35
330	348	390	370
687	706	833	801
7. NEDSKRIVNINGER PÅ UDLÅN OG TILGODEHAVENDER MV.			
Specifikation af nedskrivninger			
4.850	3.942	3.988	4.881
473	315	316	473
5.323	4.257	4.304	5.354
Individuelle nedskrivninger på udlån og tilgodehavender			
5.694	3.942	3.986	5.721
396	486	500	409
357	259	268	363
883	227	230	886
4.850	3.942	3.988	4.881
Gruppevise nedskrivninger			
421	307	308	422
52	8	8	51
473	315	316	473

Noter

Beløb i mio. kr.

Nykredit Bank A/S		Nykredit Bank-koncernen		
1. halvår 2011	1. halvår 2012	1. halvår 2012	1. halvår 2011	
7. NEDSKRIVNINGER PÅ UDLÅN OG TILGODEHAVENDER MV., fortsat				
Resultatpåvirkning				
91	235	Forskydning i nedskrivninger på udlån og tilgodehavender	240	97
32	39	Periodens konstaterede tab, netto	48	41
3	8	Indgået på tidligere afskrevne fordringer	8	3
120	266	I alt nedskrivninger	280	135
66	-32	Hensættelser på garantier	-32	66
186	234	I alt	248	201
134	226	Heraf individuelle nedskrivninger	240	150
52	8	Heraf gruppevise nedskrivninger	8	51
Specifikation af udlån, hvor der er indtruffet objektiv indikation for værdiforringelse				
7.209	6.086	Udlån til amortiseret kostpris, hvor der nedskrives individuelt	6.193	7.287
4.850	3.942	Nedskrivning	3.988	4.881
2.359	2.144	Regnskabsmæssig værdi	2.205	2.406
55.400	53.136	Udlån til amortiseret kostpris, hvor der nedskrives gruppevist	53.429	55.608
473	315	Nedskrivning	316	473
54.927	52.821	Regnskabsmæssig værdi	53.113	55.135
8. RESULTAT AF KAPITALANDELE I ASSOCIEREDE OG TILKNYTTETE VIRKSOMHEDER				
15	41	Resultat af kapitalandele i tilknyttede virksomheder	-	-
15	41	I alt	-	-
9. SKAT				
110	59	Skat af periodens resultat	72	115
110	59	I alt	72	115
25,0	20,4	Skat i % af periodens resultat	23,8	26,0
Skatten er beregnet med udgangspunkt i en skatteprocent på 25. Periodens beregnede skat er ikke påvirket af særlige forhold, hvorfor skatten for året som helhed forventes at udgøre knap 25%.				

Noter

Beløb i mio. kr.

Nykredit Bank A/S			Nykredit Bank-koncernen	
31.12.2011	30.06.2012		30.06.2012	31.12.2011
10. TILGODEHAVENDER HOS KREDITINSTITUTTER OG CENTRALBANKER				
16.788	10.278	Tilgodehavender på opsigelse hos centralbanker	10.278	16.788
30.912	33.793	Tilgodehavender hos kreditinstitutter	33.794	30.912
47.700	44.071	I alt	44.072	47.700
13.863	18.536	Heraf udgør ægte købs- og tilbagesalgsforretninger	18.536	13.863
11. UDLÅN OG ANDRE TILGODEHAVENDER TIL DAGSVÆRDI				
22.007	32.106	Ægte købs- og tilbagesalgsforretninger	32.106	22.007
22.007	32.106	I alt	32.106	22.007
12. UDLÅN OG ANDRE TILGODEHAVENDER TIL AMORTISERET KOSTPRIS				
55.606	54.965	Udlån til amortiseret kostpris	55.318	55.901
55.606	54.965	I alt	55.318	55.901
Foretagne nedskrivninger ultimo				
3.942	3.942	Individuelle	3.988	3.986
307	315	Gruppevise	316	308
13. OBLIGATIONER TIL DAGSVÆRDI				
50.092	53.433	Realkreditobligationer	53.601	50.239
5.444	9.628	Statsobligationer	9.628	5.444
5.646	10.088	Andre obligationer mv.	10.088	5.646
61.182	73.149	I alt	73.317	61.329
681	818	Egne obligationer modregnet i udstedte obligationer	818	681
60.501	72.331	I alt	72.499	60.648
Effekten af dagsværdiregulering føres over resultatopgørelsen.				
2.218	1.514	Heraf udtrukne obligationer	1.514	2.218
30.039	40.408	Aktiver solgt som led i ægte salgs- og tilbagekøbsforretninger	40.408	30.039
18.371	11.870	Over for Danmarks Nationalbank og udenlandske clearingscentraler mfl. er til sikkerhed deponeret obligationer til en samlet kursværdi af	11.870	18.371
Sikkerhedsstillelsen er sket på branche- og markedsvilkår.				

Noter

Beløb i mio. kr.

Nykredit Bank A/S			Nykredit Bank-koncernen	
31.12.2011	30.06.2012		30.06.2012	31.12.2011
		14. AKTIER MV.		
181	157	Noteret på NASDAQ OMX Copenhagen A/S	157	181
9	14	Noteret på andre børser	14	9
224	168	Unoterede aktier optaget til dagsværdi	169	225
414	339	I alt	340	415
		15. AKTIVER I MIDLERTIDIG BESIDDELSE		
91	55	Aktiver primo året	55	91
39	46	Tilgang	46	39
75	49	Afgang	49	75
55	52	I alt	52	55
		Pr. 31. december 2011 og 30. juni 2012 består posten udelukkende af overtagne ejendomme.		
		Nykredit Bank-koncernen modtager pant i fast ejendom som sikkerhed for lån, og i en række tilfælde overtager banken ejendommene i forbindelse med låntagers manglende overholdelse af låneaftaler mv.		
		Værdiansættelsen af ejendommene er baseret på forventede salgsværdier ved en afståelse inden for en periode på 12 måneder.		
		16. ANDRE AKTIVER		
5.160	6.927	Tilgodehavende renter og provision	6.951	5.160
37.494	41.081	Positiv markedsværdi af afledte finansielle instrumenter mv.	41.081	37.494
309	264	Øvrige aktiver	269	318
42.963	48.272	I alt	48.301	42.972
		17. GÆLD TIL KREDITINSTITUTTER OG CENTRALBANKER		
5.144	1.144	Gæld til centralbanker	1.144	5.144
57.949	65.007	Gæld til kreditinstitutter	65.047	57.949
63.093	66.151	I alt	66.191	63.093
14.251	22.863	Heraf udgør ægte salgs- og tilbagekøbsforretninger	22.863	14.251
		18. INDLÅN OG ANDEN GÆLD		
29.651	34.104	På anfordring	34.056	29.572
6.313	6.589	Med opsigelsesvarsel	6.589	6.313
18.842	12.080	Tidsindsud	12.040	18.812
2.854	2.761	Særlige indlånsformer	2.761	2.854
57.660	55.534	I alt	55.446	57.551

Noter

Beløb i mio. kr.

Nykredit Bank A/S		Nykredit Bank-koncernen	
31.12.2011	30.06.2012	30.06.2012	31.12.2011
19. UDSTEDTE OBLIGATIONER TIL AMORTISERET KOSTPRIS			
Udstedelser			
14.535	17.443	17.443	14.535
11.914	10.672	10.672	11.914
29	29	29	29
340	59	59	340
26.818	28.203	28.203	26.818
I alt			
681	818	818	681
26.137	27.385	27.385	26.137
I alt			
Der er ikke foretaget værdireguleringer, der kan henføres til ændring i egen kreditrisiko.			
* Noteret på NASDAQ OMX Copenhagen A/S eller Luxembourgs fondsbørs.			
20. ØVRIGE IKKE-AFLEDTE FINANSIELLE FORPLIGTELSER TIL DAGSVÆRDI			
15.864	17.468	17.468	15.864
11.444	22.188	22.188	11.444
27.308	39.656	39.656	27.308
I alt			
15.864	17.468	17.468	15.864
Heraf udgør ægte salgs- og tilbagekøbsforretninger			
21. ANDRE PASSIVER			
6.026	8.352	8.356	6.056
36.728	40.545	40.545	36.728
579	576	715	713
43.333	49.473	49.616	43.497
I alt			

Noter

Beløb i mio. kr.

Nykredit Bank A/S		Nykredit Bank-koncernen	
31.12.2011	30.06.2012	30.06.2012	31.12.2011
22. HENSATTE FORPLIGTELSE			
Hensættelser til tab på garantier			
745	114	114	745
92	20	20	92
723	52	52	723
114	82	82	114
Andre hensatte forpligtelser			
102	119	119	102
88	0	0	88
71	0	0	71
119	119	119	119
I alt hensættelser til tab på garantier og andre hensatte forpligtelser			
847	233	233	847
180	20	20	180
794	52	52	794
233	201	201	233
<p>Bankens drift medfører løbende, at banken indgår kontrakter, hvor det er sandsynligt, at indfrielse af forpligtelsen vil medføre et træk på bankens økonomiske ressourcer, og at forpligtelsens størrelse kan skønnes pålideligt.</p> <p>De i regnskabet anførte balanceposter repræsenterer bankens bedste skøn over de omkostninger, som de hensatte forpligtelser forventeligt vil afstedkomme.</p> <p>Hensættelserne vedrører typisk kontraktlige forpligtelser tilknyttet udlåns- og andre bankforretninger, herunder hensættelser i 2011 og endelig afregning vedrørende bankpakke I.</p> <p>I 2011 hensatte banken i alt 85 mio. kr. vedrørende bankens udgifter til Indskydergarantifonden som følge af konkurserne i Amagerbanken A/S og Max Bank A/S. Heraf blev 70 mio. kr. afregnet i 2011.</p> <p>Det skønnes, at de hensatte forpligtelser for størstedelens vedkommende afvikles inden for 1 til 2 år.</p>			

Noter

Beløb i mio. kr.

Nykredit Bank A/S		Nykredit Bank-koncernen		
31.12.2011	30.06.2012	30.06.2012	31.12.2011	
		23. EFTERSTILLEDE KAPITALINDSKUD		
		Efterstillede kapitalindskud er finansielle forpligtelser i form af ansvarlig indskudskapital, som i tilfælde af likvidation eller konkurs først skal fyldestgøres efter de almindelige kreditorkrav.		
		Hybrid kernekapital		
100	100	Nom. DKK 100 mio. Lånet har uendelig løbetid og er variabelt forrentet med 1,7% p.a. over 3 mdr. Cibur	100	100
150	150	Nom. DKK 150 mio. Lånet har uendelig løbetid og er fast forrentet med 6,3% p.a.	150	150
250	250	I alt	250	250
250	250	Efterstillede kapitalindskud i alt	250	250
		Medregnet ved opgørelse af basiskapital efter fradrag		
-	-	- Ansvarlig lånekapital	-	-
250	250	Hybrid kernekapital	250	250
-	-	- Omkostninger ved optagelse og indfrielse af efterstillede kapitalindskud	-	-
		Der er ikke foretaget værdireguleringer, der kan henføres til ændringer i egen kreditrisiko.		
		24. EVENTUALFORPLIGTELSE		
6.861	9.018	Finansgarantier	9.018	6.861
501	465	Tinglysnings- og konverteringsgarantier	465	501
2.780	2.883	Øvrige eventualforpligtelser	2.883	2.780
10.142	12.366	I alt	12.366	10.142
		ANDRE EVENTUALFORPLIGTELSE		
		<i>Retssager og tvister</i>		
		Banken er i sin løbende drift involveret i retssager og tvister, herunder skattesager. Sagerne vurderes løbende, og der foretages de fornødne hensættelser ud fra en vurdering af risikoen for tab. De verserende sager forventes ikke at kunne få en væsentlig betydning for Nykredit Bank-koncernens økonomiske stilling.		
		<i>Skat</i>		
		SKAT har foreslået en ændring af den selvvangivne indkomst for 2008.		
		Forslaget er baseret på en gennemgang af otte engagementer, der blev bevilget af Forstædernes Bank og efterfølgende overtaget af Nykredit Realkredit-koncernen i forbindelse med købet af Forstædernes Bank. Forstædernes Bank blev i 2010 fusioneret med Nykredit Bank. Som følge af finanskrisen og udviklingen på ejendomsmarkedet måtte Forstædernes Bank i 2008 og 2009 foretage betydelige nedskrivninger på nævnte engagementer såvel regnskabsmæssigt som skattemæssigt.		
		SKATs gennemgang for indkomståret 2008 er endnu ikke afsluttet. SKAT har dog meddelt, at det er deres vurdering, at udlånene ikke blev bevilget på sædvanlige forretningsmæssige vilkår eller i overensstemmelse med forretningsgange og instrukser. Det er derfor SKATs vurdering, at der ikke er grundlag for et skattemæssigt fradrag for de foretagne nedskrivninger.		
		Skatteeffekten for indkomståret 2008 vil kunne udgøre op til 300 mio. kr., men da gennemgangen ikke er afsluttet, er beløbet ikke endeligt. SKAT har endnu ikke taget stilling til en eventuel ændring vedrørende indkomståret 2009, men beløbet vurderes at svare til niveauet for 2008.		
		Ledelsen i Nykredit Bank er ikke enig i SKATs argumentation, og det er ledelsens opfattelse, at lånene er ydet på et sædvanligt forretningsmæssigt grundlag, og i overensstemmelse med politikker og forretningsgange i Forstædernes Bank. Endvidere blev lånene bevilget op til fem år før finanskrisen, og således på et tidspunkt, hvor de negative effekter af udviklingen på ejendomsmarkedet ikke kunne forudsiges.		

Noter

ANDRE EVENTUALFORPLIGTELSER, fortsat

Såfremt SKAT fastholder, at der ikke kan opnås et skattemæssigt fradrag, vil banken påklage SKATs afgørelse. Det er bankens vurdering, at sandsynligheden for, at SKAT vil få medhold i en eventuel retssag, er ubetydelig. En netop afsagt højesteretsdom (nr. SKM2012.353 af 1. juni 2012) understøtter bankens synspunkt. Som følge heraf er der ikke foretaget en regulering af skatteudgiften.

Amagerbankens, Fjordbank Mors' og Max Banks konkurser i 2011

Banken udgiftsførte for hele 2011 ca. 330 mio. kr. vedrørende konkurserne i Amagerbanken A/S, Fjordbank Mors A/S og Max Bank A/S. Beløbet svarede til bankens forventede omkostninger til afvikling af de pågældende banker. Der er i 1. halvår 2012 yderligere udgiftsført 11 mio. kr. vedrørende konkursen i Amagerbanken (kurstab på værdipapirer).

Størstedelen af bankens tab i Amagerbanken og Fjordbank Mors kunne henføres til hybrid kernekapital og efterstillede kapitalindskud. Udgiften vedrørende Max Bank udgjorde 15 mio. kr. svarende til en foreløbig beregning af bankens andel af Indskydergarantifondens udgifter til afvikling af banken. Nykredit Bank havde ikke udlån eller øvrige tilgodehavender mv. i Max Bank.

Indskydergarantifonden

Nykredit Bank er deltager i den lovpligtige danske indskydergarantiordning. Ordningen medfører, at de deltagende pengeinstitutter årligt skal indbetale et fast bidrag på 2,5 promille af de dækkede nettoindlån. Indbetalingen til Pengeinstitutafdelingen er obligatorisk indtil ordningens formue overstiger 1% af sektorens dækkede nettoindlån. Pengeinstitutafdelingen bærer de direkte tab ved afvikling af danske pengeinstitutter, jf. bankpakke 3 og 4, i det omfang tabet kan henføres til de dækkede nettoindlån.

Tab, der måtte opstå i forbindelse med den endelige afvikling, dækkes af garantifonden via Afviklings- og Restruktureringsafdelingen. Nykredit Banks andel af udgiften vil ligge i niveauet ca. 3%.

Noter

Beløb i mio. kr.

Nykredit Bank A/S			Nykredit Bank-koncernen	
31.12.2011	30.06.2012		30.06.2012	31.12.2011
25. ANDRE FORPLIGTENDE AFTALER				
6.493	7.474	Uigenkaldelige kredittilsagn	7.474	6.493
179	172	Øvrige	292	349
6.672	7.646	I alt	7.766	6.842
26. TRANSAKTIONER OG MELLEMLÆRENDER MED NÆRTSTÅENDE PARTER				
<p>Som nærtstående parter anses moderselskabet Nykredit Realkredit, dette selskabs moderselskab samt tilknyttede og associerede virksomheder. Endvidere indgår Nykredit Banks tilknyttede og associerede virksomheder, som anført i koncernoversigten, samt bankens bestyrelse, direktion og disses nærtstående.</p> <p>I 2011 og 1. halvår 2012 har der ikke været usædvanlige transaktioner med nærtstående parter.</p> <p>Mellem selskaberne er der indgået forskellige aftaler som en naturlig del af koncernens daglige forretning. Aftalerne omfatter typisk finansiering, garantistillelse, forsikring, provision for henviste forretninger, opgaver tilknyttet it-driftssupport og it-udviklingsprojekter, løn- og personaleadministration samt øvrige administrative opgaver.</p> <p>Salg af varer og tjenesteydelser mellem koncernselskaberne er sket på markedsvilkår eller omkostningsdækkende basis.</p> <p>Af væsentlige transaktioner med nærtstående parter, som har været gældende/indgået i 2011 eller 2012 skal følgende nævnes:</p> <p>Aftaler mellem Nykredit Realkredit A/S og Nykredit Bank A/S Hovedaftale om vilkår for finansielle transaktioner vedrørende ud- og indlånsforretninger på fonds- og pengemarkedsområderne mv.</p> <p>Banken har i 1. halvår 2011 solgt porteføljen af Kalvebod-udstedelser til Nykredit Realkredit. Dagsværdien af porteføljen udgjorde ved overdragelsen ca. 1,1 mia. kr.</p> <p>Aftaler mellem Nykredit Bank A/S og Nykredit Holding A/S Nykredit Holding har i konkrete tilfælde afgivet garanti eller støtteerklæring over for tredjemand.</p> <p>Nykredit Holding A/S har etableret en tabsgaranti for den del af bankens nedskrivninger og hensættelser (årets resultatpåvirkning), der overstiger 2% af udlån og garantier, dog maks. til 2 mia. kr. i garantiens løbetid. Garantien løber indtil denne opsiges af bankens ledelse.</p>				

Noter

Beløb i mio. kr.

Nykredit Bank-koncernen

27. UDLÅN OG GARANTIER

Udlån og garantier med nedskrivninger fordelt på brancher og sektorer

30. juni 2012	Regnskabsmæssig værdi				Nedskrivninger og hensættelser		
	Udlån	Garantier	I alt udlån og garantier	Andel i %	Individ. nedskrivn. og hensættelser	Gruppevise nedskrivninger	I alt
Offentlige myndigheder	228	256	484	0,5	0	0	0
Erhverv							
Landbrug, jagt, skovbrug og fiskeri	2.156	152	2.308	2,3	119	8	127
Industri og råstofindvinding	5.989	772	6.761	6,8	76	26	102
Energiforsyning	583	43	626	0,6	12	4	16
Bygge og anlæg	1.357	478	1.835	1,8	262	17	279
Handel	2.351	243	2.594	2,6	239	8	247
Transport, hoteller og restauranter	1.729	94	1.823	1,8	108	11	119
Information og kommunikation	889	81	970	1,0	89	1	90
Finansiering og forsikring	38.445	876	39.321	39,4	873	31	904
Fast ejendom	12.986	2.936	15.922	16,0	1.257	113	1.370
Øvrige erhverv	5.925	848	6.773	6,8	447	28	475
I alt erhverv	72.410	6.523	78.933	79,1	3.482	247	3.729
Privat	14.786	5.587	20.373	20,4	587	69	656
I alt	87.424	12.366	99.790	100,0	4.069	316	4.385
Heraf reverseudlån	32.106	-	32.106	32,2	-	-	-
31. december 2011							
Offentlige myndigheder	237	305	542	0,6	0	0	0
Erhverv							
Landbrug, jagt, skovbrug og fiskeri	2.102	346	2.448	2,8	107	13	120
Industri og råstofindvinding	5.214	438	5.652	6,4	87	18	105
Energiforsyning	1.253	53	1.306	1,5	29	4	33
Bygge og anlæg	1.373	314	1.687	1,9	245	9	254
Handel	2.224	248	2.472	2,8	281	6	287
Transport, hoteller og restauranter	1.782	526	2.308	2,6	83	7	90
Information og kommunikation	896	68	964	1,1	63	2	65
Finansiering og forsikring	27.867	789	28.656	32,5	909	26	935
Fast ejendom	12.423	2.190	14.613	16,6	1.172	140	1.312
Øvrige erhverv	7.079	688	7.767	8,8	508	22	530
I alt erhverv	62.213	5.660	67.873	77,1	3.484	247	3.731
Privat	15.459	4.177	19.636	22,3	616	61	677
I alt bogført værdi	77.909	10.142	88.051	100,0	4.100	308	4.408
Heraf reverseudlån	22.007	-	22.007	25,0	-	-	-
NEDSKRIVNINGSPROCENT		2. kvrt.	1. kvrt.	4. kvrt.	3. kvrt.	2. kvrt.	1. kvrt.
Koncern		2012	2012	2011	2011	2011	2011
Udlån i alt		87.424	88.880	77.908	70.180	73.950	73.968
Garantier i alt		12.366	11.040	10.142	10.555	9.229	12.175
Nedskrivninger		4.304	4.315	4.294	5.137	5.354	6.050
Hensættelser på garantier		82	69	114	144	153	109
Udlån, garantier og nedskrivninger i alt		104.176	104.304	92.458	86.016	88.686	92.302
Nedskrivningsprocent		4,2	4,2	4,8	6,1	6,2	6,7
Nedskrivningsprocent ekskl. garantier		4,7	4,6	5,2	6,8	6,8	7,6

Noter

Beløb i mio. kr.

Nykredit Bank A/S		Nykredit Bank-koncernen	
30.06.2011	30.06.2012	30.06.2012	30.06.2011
28. VALUTA- & RENTERISIKO			
Valutarisiko			
25	341	341	25
0,2	2,4	2,3	0,2
1	0	0	1
0	0,0	0,0	0
Renterisiko fordelt på valutaer med størst renterisiko			
35	163	164	35
33	-61	-61	33
5	-4	-4	5
-10	-7	-7	-10
1	-6	-6	1
0	-2	-2	0
0	1	1	0
64	84	85	64
29. AFDÆKNING AF RENTERISIKO MV.			
<p>Nykredit Bank-koncernen foretager løbende afdækning af renterisikoen på fastforrentede aktiver og forpligtelser, bl.a. ved anvendelse af afledte finansielle instrumenter.</p> <p>Herved styres niveauet for koncernens samlede rentefølsomhed under hensyntagen til den forventede renteutvikling.</p> <p>Ifølge regnskabsbestemmelserne skal udlån og indlån som udgangspunkt måles til amortiseret kostpris, mens afledte finansielle instrumenter måles til dagsværdi. For at opnå en regnskabsmæssig symmetri mellem de afdækkende og de afdækkede forretninger tillades regnskabsmæssig regulering af de finansielle aktiver og forpligtelser, der indgår i en effektiv regnskabsmæssig sikring. Dagsværdireguleringen vedrører alene den sikrede del (renterisikoen).</p>			

Noter

Beløb i mio. kr.

Nykredit Bank A/S		Nykredit Bank-koncernen	
30.06.2011	30.06.2012	30.06.2012	30.06.2011
29. AFDÆKNING AF RENTERISICI MV., fortsat			
DÆKKEDE FASTFORRENTEDE AKTIVER			
1.544	1.124	Udlån og andre tilgodehavender til amortiseret kostpris	1.124 1.544
1.544	1.124	I alt nominal værdi	1.124 1.544
Markedsværdi af dækkede fastforrentede aktiver			
1.579	1.183	Udlån og andre tilgodehavender til amortiseret kostpris	1.183 1.579
1.579	1.183	I alt regnskabsmæssig værdi ultimo	1.183 1.579
Regnskabsmæssig dagsværdiregulering			
35	59	Udlån og andre tilgodehavender til amortiseret kostpris	59 35
35	59	I alt regnskabsmæssig dagsværdiregulering	59 35
Markedsværdi af dækkede fastforrentede finansielle forpligtelser			
4.304	4.289	Udstedte obligationer til amortiseret kostpris	4.289 4.304
4.304	4.289	I alt nominal værdi	4.289 4.304
Markedsværdi af dækkede fastforrentede finansielle forpligtelser			
4.418	4.463	Udstedte obligationer til amortiseret kostpris	4.463 4.418
4.418	4.463	I alt regnskabsmæssig værdi ultimo	4.463 4.418
Regnskabsmæssig dagsværdiregulering			
-114	-174	Udstedte obligationer til amortiseret kostpris	-174 -114
-114	-174	I alt regnskabsmæssig dagsværdiregulering	-174 -114
AFDÆKKENDE AFLEDTE FINANSIELLE INSTRUMENTER			
4.919	5.294	Nominal værdi (syntetisk hovedstol)	5.294 4.919
78	116	Markedsværdiregulering (negativ markedsværdi)	116 78
FORSKEL I DAGSVÆRDIREGULERING			
-1	1	I alt	1 -1
For regnskabsperioden udgør de resultatførte beløb			
186	-79	Afdækkede forretninger	-79 186
-186	81	Afdækkende forretninger	81 -186

Noter

Beløb i mio. kr.

30. KONCERNOVERSIGT

Navn og hjemsted	Omsætning *	Aktiver	Passiver ekskl. egenkapital	Selskabskapital pr. 30.06.12	Egenkapital pr. 31.12.11	Ejerandel i % pr. 30.06.12	Periodens resultat	Nykredit Banks andel af periodens resultat	Egenkapital pr. 30.06.12	Bogført værdi
Nykredit Bank A/S (moderselskab) a)	1.330	253.233	238.801	6.045	14.202	-	230	-	14.432	-
Dattervirksomheder, der konsolideres										
Nykredit Portefølje Administration A/S, København e)	93	272	44	25	194	100	35	35	228	228
Nykredit Pantebrevsinvestering A/S, København b)	0	12	0	5	12	100	0	0	12	12
Nykredit Leasing A/S, Gladsaxe c)	52	2.865	2.715	46	144	100	6	6	150	150
FB Ejendomme A/S, København d)	0	5	1	3	4	100	0	0	4	4
Associerede virksomheder										
Dansk Pantebrevsbørs A/S, København b)	-	-	-	-	-	50	0	-	0	-
Selskabet er under konkursbehandling.										

* For virksomheder, der aflægger regnskab efter lov om finansiel virksomhed, defineres omsætning som: Netto renter og gebyrer, kursreguleringer og andre driftsindtægter.

Nykredit Pantebrevsinvestering A/S har kun haft få aktiviteter i 2011 og 2012.

- a) Bankvirksomhed
- b) Pantebrevsaktivitet
- c) Leasingvirksomhed
- d) Ejendomsbesiddelse
- e) Forvaltningsaktiviteter, herunder kapitalforvaltning og investeringsrådgivning

Noter

Beløb i mio. kr.

	2. kv. 2012	1. kv. 2012	4. kv. 2011	3. kv. 2011	2. kv. 2011	1. kv. 2011
31. NYKREDIT BANK-KONCERNEN I SEKS KVARTALER						
RESULTATOPGØRELSE I SAMMENDRAG						
Basisindtægter af forretningsdrift	985	839	896	922	912	776
Værdiregulering af derivater og erhvervsobligationer	-268	-170	-287	-356	-36	47
Basisindtægter af fonds	21	25	42	53	44	36
Basisindtægter i alt	738	694	651	619	920	859
Driftsomkostninger og afskrivninger på driftsmidler	457	461	513	414	450	437
Særlig indbetaling til Indskydergarantifonden	-5	8	0	15	15	70
Basisindtjening før nedskrivninger	286	225	138	190	455	352
Nedskrivninger på udlån	155	93	250	-63	175	26
Basisindtjening efter nedskrivninger	131	132	-112	253	280	326
Beholdningsindtjening	19	20	-43	50	-50	-111
Resultat før skat	150	152	-155	303	230	215
Skat	31	41	-31	76	61	54
Resultat	119	111	-124	227	169	161
Anden totalindkomst	-	-	-	-	-	-
Totalindkomst i alt	119	111	-124	227	169	161
BALANCE ULTIMO I SAMMENDRAG						
Aktiver						
Kassebeholdning og tilgodehavender hos centralbanker og kreditinstitutter	44.545	43.008	50.244	21.471	25.418	28.515
Udlån og andre tilgodehavender til dagsværdi	32.106	32.830	22.007	14.398	16.409	13.451
Udlån og andre tilgodehavender til amortiseret kostpris	55.318	56.050	55.901	55.782	57.541	60.517
Obligationer til dagsværdi	72.499	71.787	60.648	68.219	56.388	67.921
Aktier	340	392	415	436	448	377
Grunde og bygninger	-	-	-	67	67	68
Andre aktivposter	48.531	43.161	43.153	42.372	25.818	27.734
I alt aktiver	253.339	247.228	232.368	202.745	182.089	198.583
Passiver						
Gæld til kreditinstitutter og centralbanker	66.191	67.967	63.093	45.633	37.647	40.888
Indlån og anden gæld	55.446	56.828	57.551	53.659	52.107	53.648
Udstedte obligationer	27.385	31.576	26.137	27.207	26.113	33.886
Øvrige ikke-afledte finansielle forpligtelser til dagsværdi	39.656	32.179	27.308	18.590	25.336	28.030
Øvrig gæld	49.778	43.917	43.594	42.419	25.766	27.184
I alt gæld	238.456	232.467	217.683	187.508	166.969	183.636
Hensatte forpligtelser	201	198	233	261	255	282
Efterstillede kapitalindskud	250	250	250	650	766	735
Egenkapital	14.432	14.313	14.202	14.326	14.099	13.930
I alt passiver	253.339	247.228	232.368	202.745	182.089	198.583
IKKE-BALANCEFØRTE POSTER						
Eventualforpligtelser	12.366	11.040	10.142	10.555	9.229	12.175
Andre forpligtende aftaler	7.766	6.601	6.842	7.050	6.617	7.378
NØGLETAL						
Solvensprocent	19,8	21,2	19,3	18,0	18,5	16,4
Kernekapitalprocent	19,8	21,2	19,3	17,2	17,9	15,9
Egenkapitalforrentning i % før skat (p.a.)	2,1	4,2	-4,3	8,5	6,6	6,2
Egenkapitalforrentning i % efter skat (p.a.)	1,7	3,1	-3,5	6,4	4,8	4,6
Renterisiko i %	0,6	0,6	0,7	0,8	0,5	1,0

Noter

Beløb i mio. kr.

	1. halvår 2012	Året 2011	1. halvår 2011	1. halvår 2010	1. halvår 2009	1. halvår 2008
32. HOVEDTAL FOR NYKREDIT BANK-KONCERNEN						
RESULTATOPGØRELSE I SAMMENDRAG						
Netto rente- og gebyrindtægter	1.473	3.257	1.660	1.827	1.852	1.345
Kursreguleringer	-16	-395	-56	300	70	-67
Andre driftsindtægter	14	34	14	18	19	18
Udgifter til personale og administration	911	1.800	880	977	981	832
Andre driftsudgifter og afskrivninger	10	115	92	262	288	25
Nedskrivninger på udlån og tilgodehavender mv.	248	388	201	749	1.856	180
RESULTAT FØR SKAT	302	593	445	157	-1.184	259
Skat	72	160	115	67	-281	68
PERIODENS RESULTAT	230	433	330	90	-903	191
BALANCE ULTIMO						
Aktiver						
Kassebeholdning og tilgodehavender hos centralbanker og kreditinstitutter	44.545	50.244	25.418	35.201	25.567	18.714
Udlån og andre tilgodehavender til dagsværdi	32.106	22.007	16.409	13.899	23.320	11.515
Udlån og andre tilgodehavender til amortiseret kostpris	55.318	55.901	57.541	61.355	65.825	73.054
Obligationer til dagsværdi og aktier	72.839	61.063	56.836	73.046	81.298	60.128
Andre aktivposter	48.531	43.153	25.885	44.431	28.739	20.604
AKTIVER I ALT	253.339	232.368	182.089	227.932	224.749	184.015
Passiver						
Gæld til kreditinstitutter og centralbanker	66.191	63.093	37.647	65.922	77.074	89.172
Indlån og anden gæld	55.446	57.551	52.107	57.481	60.890	49.216
Udstedte obligationer til amortiseret kostpris	27.385	26.137	26.113	38.114	39.692	8.239
Øvrige ikke-afledte finansielle forpligtelser til dagsværdi	39.656	27.308	25.336	9.785	5.083	6.932
Øvrig gæld	49.778	43.594	25.766	42.072	27.914	18.215
GÆLD I ALT	238.456	217.683	166.969	213.374	210.653	171.774
Hensatte forpligtelser	201	233	255	958	278	27
Efterstillede kapitalindskud	250	250	766	1.136	4.058	3.798
Egenkapital	14.432	14.202	14.099	12.464	9.760	8.416
PASSIVER I ALT	253.339	232.368	182.089	227.932	224.749	184.015
IKKE-BALANCEFØRTE POSTER						
Eventualforpligtelser	12.366	10.142	9.229	17.549	16.015	19.676
Andre forpligtende aftaler	7.766	6.842	6.617	7.531	9.258	8.761
NØGLETAL						
Solvensprocent	19,8	19,3	18,5	12,7	12,5	9,3
Kernekapitalprocent	19,8	19,3	17,9	12,0	9,4	6,9
Kernekapitalprocent ekskl. hybrid kernekapital	19,5	19,0	17,6	11,7	9,4	6,9
Egenkapitalforrentning i % før skat *	2,1	4,2	3,2	1,3	-11,9	3,1
Egenkapitalforrentning i % efter skat *	1,6	3,1	2,4	0,8	-9,1	2,3
Indtjening pr. omkostningskrone *	1,26	1,26	1,38	1,08	0,62	1,25
Renterisiko i %	0,6	0,7	0,5	0,8	1,1	1,3
Valutaposition i %	2,3	0,6	0,2	2,6	0,0	2,2
Valutarisiko i %	0,0	0,0	0,0	0,0	0,1	0,0
Udlån i forhold til indlån *)	1,6	1,5	1,5	1,4	1,5	1,7
Udlån i forhold til egenkapital *)	6,1	5,5	5,2	6,0	9,1	10,0
Periodens udlånsvækst i % *)	12,2	8,2	2,7	3,3	-8,8	19,8
Overdækning i % i forhold til lovkrav om likviditet	152,9	176,4	198,7	265,8	200,3	57,7
Summen af store engagementer	0,0	0,0	10,8	33,0	97,6	134,9
Periodens nedskrivningsprocent *)	0,2	0,4	0,2	0,7	1,7	0,2
Gennemsnitligt antal medarbejdere omregnet til heltid	833	817	801	923	1.317	1.249
Nøgletallene er beregnet i overensstemmelse med regnskabsbekendtgørelsens definitioner. Nøgletallet "Kernekapital ekskl. hybrid kernekapital" er dog ikke omfattet af Finanstilsynets definitioner.						
*Tilpasset fusionen med Forstædernes Bank for perioden 2008 til 2009.						
Nøgletal vedrørende Solvens- og kernekapitalprocenter mfl. påvirkes ikke af fusionen med Forstædernes Bank. Sammenligningstal svarer derfor til Nykredit Banks oprindelige oplysninger.						

Noter

Beløb i mio. kr.

	1. halvår 2012	Året 2011	1. halvår 2011	1. halvår 2010	1. halvår 2009	1. halvår 2008
33. HOVEDTAL FOR NYKREDIT BANK A/S						
RESULTATOPGØRELSE I SAMMENDRAG						
Netto rente- og gebyrindtægter	1.344	3.047	1.561	1.746	1.770	1.271
Kursreguleringer	-15	-393	-54	300	98	-54
Andre driftsindtægter	1	8	4	6	7	5
Udgifter til personale og administration	842	1.664	812	919	915	772
Andre driftsudgifter og afskrivninger	6	107	88	260	285	23
Nedskrivninger på udlån og tilgodehavender mv.	234	346	186	731	1.839	176
Resultat af kapitalandele i associerede og tilknyttede virksomheder	41	36	15	11	-23	5
RESULTAT FØR SKAT	289	581	440	153	-1.187	256
Skat	59	148	110	63	-284	65
PERIODENS RESULTAT	230	433	330	90	-903	191
BALANCE ULTIMO						
Aktiver						
Kassebeholdning og tilgodehavender hos centralbanker og kreditinstitutter	44.545	50.244	25.418	35.198	25.484	18.412
Udlån og andre tilgodehavender til dagsværdi	32.106	22.007	16.409	13.899	23.320	11.696
Udlån og andre tilgodehavender til amortiseret kostpris	54.965	55.606	57.286	61.144	65.411	72.018
Obligationer til dagsværdi og aktier	72.670	60.915	56.676	73.044	81.226	58.523
Andre aktivposter	48.947	43.544	26.294	44.753	29.009	20.810
AKTIVER I ALT	253.233	232.316	182.083	228.038	224.450	181.459
Passiver						
Gæld til kreditinstitutter og centralbanker	66.151	63.093	37.647	65.922	76.406	86.439
Indlån og anden gæld	55.534	57.660	52.213	57.716	61.427	49.577
Udstedte obligationer til amortiseret kostpris	27.385	26.137	26.113	38.114	39.692	8.239
Øvrige ikke-afledte finansielle forpligtelser til dagsværdi	39.656	27.308	25.336	9.785	5.083	6.925
Øvrig gæld	49.624	43.433	25.654	41.943	27.747	18.039
GÆLD I ALT	238.350	217.631	166.963	213.480	210.355	169.219
Hensatte forpligtelser	201	233	255	958	277	26
Efterstillede kapitalindskud	250	250	766	1.136	4.058	3.798
Egenkapital	14.432	14.202	14.099	12.464	9.760	8.416
PASSIVER I ALT	253.233	232.316	182.083	228.038	224.450	181.459
IKKE-BALANCEFØRTE POSTER						
Eventualforpligtelser	12.366	10.142	9.229	17.548	16.014	19.676
Andre forpligtende aftaler	7.646	6.672	6.516	7.458	9.225	8.707
NØGLETAL						
Solvensprocent	19,6	19,1	18,4	12,6	12,4	9,3
Kernekapitalprocent	19,6	19,1	17,7	11,9	9,3	6,9
Kernekapitalprocent ekskl. hybrid kernekapital	19,3	18,8	17,4	11,6	9,3	6,9
Egenkapitalforrentning i % før skat *	2,0	4,3	3,2	1,3	-11,9	3,1
Egenkapitalforrentning i % efter skat *	1,6	3,1	2,4	0,8	-9,1	2,3
Indtjening pr. omkostningskrone *	1,27	1,26	1,41	1,08	0,62	1,26
Renterisiko i %	0,6	0,7	0,5	0,8	1,1	1,2
Valutaposition i %	2,4	0,6	0,0	2,6	0,0	1,7
Valutarisiko i %	0,0	0,0	0,0	0,0	0,1	0,0
Udlån i forhold til indlån *)	1,6	1,4	1,5	1,4	1,5	1,7
Udlån i forhold til egenkapital *)	6,0	5,5	5,2	6,0	9,1	9,9
Periodens udlånsvækst i % *)	12,2	8,2	2,7	3,2	-8,6	20,6
Overdækning i % i forhold til lovkrav om likviditet	152,3	175,8	197,7	265,7	200,4	59,3
Summen af store engagementer	0,0	0,0	10,8	33,1	97,7	134,7
Periodens nedskrivningsprocent *)	0,2	0,4	0,2	0,7	1,7	0,0
Gennemsnitligt antal medarbejdere omregnet til heltid	706	698	687	824	1.194	1.131
Nøgletallene er beregnet i overensstemmelse med regnskabsbekendtgørelsens definitioner. Nøgletallet "Kernekapital ekskl. hybrid kernekapital" er dog ikke omfattet af Finanstilsynets definitioner.						
*Tilpasset fusionen med Forstædernes Bank for perioden 2008 til 2009. Nøgletal vedrørende Solvens- og kernekapitalprocenter mfl. påvirkes ikke af fusionen med Forstædernes Bank. Sammenligningstal svarer derfor til Nykredit Banks oprindelige oplysninger.						

Definitioner på nøgletal

Solvensprocent	Basiskapital/risikovægtede aktiver
Kernekapitalprocent	Kernekapital efter fradrag/risikovægtede aktiver
Kernekapitalprocent eksklusive hybrid kernekapital	Beregnet som nøgletallet "Kernekapitalprocent", dog eksklusive hybrid kernekapital
Egenkapitalforrentning i % før skat	Resultat før skat i procent af gennemsnitlig egenkapital
Egenkapitalforrentning i % efter skat	Resultat efter skat i procent af gennemsnitlig egenkapital
Indtjening pr. omkostningskrone	Indtægter inkl. resultat af associerede og tilknyttede virksomheder/omkostninger ekskl. skat
Renterisiko i %	Renterisiko/kernekapital efter fradrag
Valutaposition i %	Valutakursindikator 1/kernekapital efter fradrag
Valutarisiko i %	Valutakursindikator 2/kernekapital efter fradrag
Udlån i forhold til indlån	Udlån + nedskrivninger/indlån Udlån: Omfatter udlån til dagsværdi samt udlån til amortiseret kostpris
Udlån i forhold til egenkapital	Udlån/egenkapital (ultimo) Udlån: Omfatter udlån til dagsværdi samt udlån til amortiseret kostpris
Årets/periodens udlånsvækst i %	Vækst i udlån fra primo året til ultimo året/perioden (udlån primo året/udlån ultimo året/perioden) Udlån: Omfatter udlån til dagsværdi samt udlån til amortiseret kostpris
Overdækning i % i forhold til lovkrav om likviditet	Overdækning i forhold til 10%-kravet, jf. lov om finansiel virksomhed §152 (Overskydende likviditet til rådighed i forhold til 10% af reducerede gældsforpligtelser) (Reducerede gældsforpligtelser: Balancesum + garantier mv. – egenkapital – efterstillede kapitalindskud, der kan medregnes ved opgørelse af basiskapitalen)
Summen af store engagementer	Summen af store engagementer/basiskapital
Årets/periodens nedskrivningsprocent	Årets/periodens nedskrivninger/udlån + garantier + nedskrivninger

Nøgletallene er beregnet i overensstemmelse med Finanstilsynets vejledning til indberetning af nøgletal. Nøgletallet "Kernekapitalprocent eksklusive hybrid kernekapital" indgår dog ikke i indberetningen.