

Til NASDAQ OMX København
og pressen

6. november 2008

KVARTALSRAPPORT – NYKREDIT BANK KONCERNEN

1. JANUAR 2008 – 30. SEPTEMBER 2008

- Koncernens resultat før skat udgjorde 302 mio. kr. mod 792 mio. kr. i 1.-3. kvartal 2007.
- Resultat før skat forrentede egenkapitalen med 6,5% p.a. mod 21,8% i 1.-3. kvartal 2007 og 19,6% i hele 2007.
- Resultatet er især påvirket af negative kursreguleringer fra realkredit- og erhvervsobligationer.
- Bankens kundevedtatte aktiviteter udviklede sig generelt tilfredsstillende med en stigning i basisindtægter på 15%.
- Udgifter til nedskrivninger udgjorde 53 mio. kr. mod en indtægt på 41 mio. kr. i den samme periode af 2007. Nedskrivningerne vedrører især hensættelser på garantidebitorer i forbindelse med pantebrevsaktiviteter og var generelt ikke påvirket af udviklingen på ejendomsmarkedet.
- Bankens likviditet var god og blev i perioden bl.a. styrket ved udstedelse af obligationer for nom. 10,5 mia. kr. under bankens EMTN-program. Overdækning i forhold til lovkrav om likviditet udgjorde 79,6% pr. 30. september 2008 mod 85,2% pr. 30. september 2007.
- Solvensprocenten udgjorde 10,4 mod 11,7 ultimo 2007 og 11,5 pr. 30. september 2007.
- Nykredit Bank har ikke anvendt de nye muligheder i IAS 39 til reklassifikation af visse værdipapirer.
- Nykredit Bank deltager i den danske statsgarantiordning for indlån og simple fordringer i danske pengeinstitutter.
- Standard & Poors har meddelt Nykredit Bank A/S en kort usikret rating på A-1 og en lang usikret rating på A+.

2008 – FORVENTNINGER

Som følge af den finansielle uro i såvel 3. kvartal som i den forløbne del af 4. kvartal er forventningen til bankens kursrelaterede indtjening behæftet med større usikkerhed end sædvanligt. Det er derfor ledelsens opfattelse, at det ikke er meningsfyldt at skønne over årets resultat inden for et rimeligt interval.

INFORMATION OM NYKREDIT BANK KONCERNEN

Nykredit Bank koncernens kvartalsrapport og yderligere information om Nykredit Bank koncernen findes på nykredit.dk.

Kontakt

Bestyrelsesformand Karsten Knudsen – Tlf. 44 55 19 04
Bankdirektør Kim Duus – Tlf. 44 55 10 25

Nykredit Bank A/S
Kalvebod Brygge 1-3
1780 København V
Tlf. 44 55 18 00

CVR-nr. 10 51 96 08

Hovedtal for Nykredit Bank koncernen

Beløb i mio. kr.	1.-3. kvartal 2008	Året 2007	1.-3. kvartal 2007	1.-3. kvartal 2006	1.-3. kvartal 2005	1.-3. kvartal 2004
RESULTATOPGØRELSE I SAMMENDRAG						
Netto rente- og gebyrindtægter	1.220	1.323	952	771	791	610
Kursreguleringer	-70	542	409	294	131	65
Andre driftsindtægter	21	17	10	17	15	20
Udgifter til personale og administration	810	871	618	509	420	365
Andre driftsudgifter og afskrivninger	6	12	2	2	2	3
Nedskrivninger på udlån og tilgodehavender mv.	53	-14	-41	-20	-3	33
Resultat før skat	302	1.013	792	591	518	294
Skat	76	255	199	171	146	89
Periodens resultat	226	758	593	420	372	205
BALANCE ULTIMO						
Aktiver						
Kassebeholdning og tilgodehavender hos centralbanker og kreditinstitutter	16.542	21.123	26.654	21.609	16.495	19.485
Udlån og andre tilgodehavender til dagsværdi	13.444	5.550	10.128	4.477	8.652	7.753
Udlån og andre tilgodehavender til amortiseret kostpris	50.501	39.659	35.617	25.852	18.028	18.041
Obligationer til dagsværdi og aktier	47.915	55.483	49.497	46.072	36.832	37.222
Andre aktivposter	18.400	13.584	13.199	8.373	7.231	6.030
I alt aktiver	146.802	135.399	135.095	106.383	87.238	88.531
Passiver						
Gæld til kreditinstitutter og centralbanker	69.680	76.825	73.619	59.869	43.339	51.771
Indlån og anden gæld	34.126	31.717	29.067	21.041	25.288	20.596
Øvrige ikke-afledte finansielle forpligtelser til dagsværdi	6.773	5.403	10.717	11.025	6.724	6.646
Øvrig gæld	27.460	12.953	14.356	9.058	7.508	5.627
I alt gæld	138.039	126.898	127.759	100.993	82.859	84.640
Hensatte forpligtelser	42	2	2	56	32	27
Efterstillede kapitalindskud	2.400	2.400	1.900	1.300	800	800
Egenkapital	6.321	6.099	5.434	4.034	3.547	3.064
I alt passiver	146.802	135.399	135.095	106.383	87.238	88.531
IKKE-BALANCEFØRTE POSTER						
Garantier mv.	9.887	14.435	13.002	7.492	11.048	6.585
Andre eventualforpligtelser	8.059	8.041	7.482	5.086	2.995	1.933
NØGLETAL						
Solvensprocent	10,4	11,7	11,5	10,9	9,8	10,4
Kernekapitalprocent	7,7	8,4	8,6	8,0	8,3	8,1
Egenkapitalforrentning i % før skat (1.-3. kvartal)	4,9	19,6	16,7	15,6	15,7	9,7
Egenkapitalforrentning i % efter skat (1.-3. kvartal)	3,6	14,7	12,5	11,1	11,3	6,7
Indtjening pr. omkostningskrone	1,35	2,17	2,37	2,21	2,24	1,73
Renterisiko i %	1,2	3,3	2,1	1,1	2,9	1,3
Valutaposition i %	0,6	5,7	7,2	10,2	6,1	3,1
Valutarisiko i %	0,0	0,1	0,0	0,1	0,0	0,1
Udlån i forhold til indlån	1,9	1,4	1,6	1,4	1,1	1,3
Udlån i forhold til egenkapital	10,1	7,4	8,4	7,5	7,5	8,4
Periodens udlånsvækst i %	41,4	39,5	41,1	14,8	17,8	17,1
Overdækning i % i forhold til lovkrav om likviditet	79,6	150,7	85,2	111,5	231,7	207,6
Summen af store engagementer i %	94,6	134,9	251,2	312,7	344,0	339,9
Periodens nedskrivningsprocent	0,1	0,0	0,0	-0,1	0,7	0,0
Gennemsnitligt antal beskæftigede omregnet til heltid	699	588	577	484	422	352
Nøgletallene er beregnet i overensstemmelse med regnskabsbekendtgørelsens definitioner						

1.-3. KVARTAL 2008 I HOVEDTRÆK

Banken og bankkoncernen fik for 1.-3. kvartal 2008 et resultat før skat på 302 mio. kr. mod 792 mio. kr. i 1.-3. kvartal 2007.

Det lavere resultat skal ses i lyset af den internationale kreditkrise, der påvirkede indtægterne fra Proprietary Trading i negativ retning.

Ligeledes betød krisen i den danske banksektor, at banken i 3. kvartal måtte foretage betydelige negative kursreguleringer på efterstillet kapital i danske pengeinstitutter, herunder Roskilde Bank. Samlet gav dette en kursregulering i niveauet -130 mio. kr.

Modsats viste de kundevedtente aktiviteter en positiv udvikling. Basisindtægter fra forretningsdrift ekskl. koncernposter udgjorde således 1.373 mio. kr. svarende til en stigning på 15% sammenlignet med 1.-3. kvartal 2007.

Beholdningsindtjeningen fra koncernposter udgjorde -47 mio. kr. mod -13 mio. kr. i 1.-3. kvartal 2007. Den lavere indtjening var bl.a. en følge af kursfald på bankens obligationsbeholdning.

Samlet betød det, at netto rente- og gebyrindtægter udgjorde 1.220 mio. kr. mod 952 mio. kr. i 1.-3. kvartal 2007. Modsat faldt indtægter fra kursreguleringer fra 409 mio. kr. i 1.-3. kvartal 2007 til -70 mio. kr. Udviklingen kunne væsentligst henføres til obligationer og derivater.

Andre driftsindtægter steg fra 10 mio. kr. til 21 mio. kr., bl.a. som følge af salg af anlægsaktiver i datterselskabet Nykredit Leasing A/S (tidligere LeasIT A/S).

Udgifter til personale og administration steg fra 617 mio. kr. i 1.-3. kvartal 2007 til 810 mio. kr. (+31%).

Lønninger mv. steg med 23% til 452 mio. kr., hvilket skal ses i lyset af stigningen i det gennemsnitlige antal medarbejdere på 122 personer til 699 personer (+21,1%). Stigningen dækker fortrinsvis over nyansættelser i Erhverv og Markets & Asset Management. Pr. 30. september 2008 beskæftigede bankkoncernen 747 medarbejdere (omregnet til heltid) mod 627 medarbejdere ved udgangen af 2007.

Øvrige administrationsomkostninger steg med 107 mio. kr. til 358 mio. kr. (+43%). Stigningen kunne henføres til øgede IT-udgifter og afregninger til moderselskabet Nykredit Realcredit som følge af stigende fælles aktiviteter og nye afregningsaftaler. Endvidere steg udgifterne som følge af, at Nykredit Leasing A/S er 100% indregnet i 2008 (23% i 2007).

Nedskrivninger på udlån gav en udgift på 53 mio. kr. mod en indtægt på 41 mio. kr. i 1.-3. kvartal 2007. Der var fortsat tale om et meget lavt niveau i forhold til de samlede udlån og garantier på ca. 73,9 mia. kr. Stigningen kunne fortrinsvis henføres til to individuelle engagementer, en hensættelse på garantidebitorer på 40 mio. kr. vedrørende pantebrevsaktiviteter

og en mindre forøgelse af de gruppevise nedskrivninger. Banken har ikke konstateret nævneværdige ændringer i kundernes betalingsadfærd på grund af situationen på ejendomsmarkedet, og bankens nedskrivninger i 1.-3. kvartal 2008 var derfor generelt ikke påvirket af det svækkede ejendomsmarked.

Den beregnede skat udgjorde 76 mio. kr. svarende til 25,2% af resultat før skat. For året som helhed forventes en skatteprocent i niveauet 25-26%.

Periodens resultat udgjorde 226 mio. kr. svarende til et fald på 367 mio. kr. sammenlignet med 1.-3. kvartal 2007.

3. KVARTAL 2008

Resultat før skat for 3. kvartal 2008 udgjorde 35 mio. kr., hvilket sammenlignet med 2. kvartal svarer til en nedgang på 107 mio. kr. og en nedgang på 90 mio. kr. i forhold til 1. kvartal 2008. I den tilsvarende periode i 2007 udgjorde resultatet 247 mio. kr.

Som for årets to første kvartaler udviklede de kundevedtente aktiviteter sig tilfredsstillende.

Sammenlignet med 3. kvartal 2007 steg basisindtægter fra forretningsdrift med i alt 86 mio. kr. til 471 mio. kr. Privat steg med 12 mio. kr. til 79 mio. kr., Erhverv steg med 8 mio. kr. til 128 mio. kr. og Markets & Asset Management viste en stigning på 66 mio. kr. til 278 mio. kr.

Nykredit Bank koncernen**Resultat før skat fordelt på forretningsområder**

Mio. kr.	Privat		Erhverv		Markets & Asset Management		Koncernposter ¹		I alt	
	1.-3.kvt. 2008	1.-3.kvt. 2007	1.-3.kvt. 2008	1.-3.kvt. 2007	1.-3.kvt. 2008	1.-3.kvt. 2007	1.-3.kvt. 2008	1.-3.kvt. 2007	1.-3.kvt. 2008	1.-3.kvt. 2007
Basisindtægter fra forretningsdrift	222	191	422	374	729	629	-	-	1.373	1.194
Indtægter fra egne tradingpositioner ⁴	-	-	-	-	-347	51	-	-	-347	51
Basisindtægter fra koncernposter	-	-	-	-	-	-	192	139	192	139
Basisindtægter i alt	222	191	422	374	382	680	192	139	1.218	1.384
Driftsomkostninger	131	104	201	132	484	380	-	4	816	620
Basisindtjening før tab	91	87	221	242	-102	300	192	135	402	764
Nedskrivninger på udlån	6	-19	47	-22	0	0	-	-	53	-41
Basisindtjening efter tab	85	106	174	264	-102	300	192	135	349	805
Beholdningsindtjening ²	-	-	-	-	-	-	-47	-13	-47	-13
Periodens resultat før skat	85	106	174	264	-102	300	145	122	302	792
Indtægter/omkostninger	1,6	2,2	1,7	3,4	neg.	1,8	-	-	1,4	2,4
Gennemsnitligt allokert forretningskapital ³	434	1.067	4.550	2.747	1.057	864	80	69	6.121	4.747
Basisindtjening efter tab i % af allokert forretningskapital (p.a.)	26,1	13,3	5,1	12,8	-12,9	46,3	-	-	7,6	22,6

¹ Omfatter indtægter fra fonds, der ikke er allokert til de enkelte forretningsområder, og som indgår i bankens egenbeholdning, samt ikke-allokerede omkostninger.

² Beholdningsindtjening svarer til afkastet fra egenbeholdningen ud over den risikofri rente.

³ Forretningskapitalen er opgjort efter Basel II-principperne, og er baseret på den metode, der anvendes ved opgørelse af den "tilstrækkelige basiskapital".

⁴ Omfatter indtægter, netto, fra Proprietary Trading og kursreguleringer fra beholdningen af efterstillede kapitalindskud i danske pengeinstitutter.

Modsat faldt indtægter fra Proprietary Trading og bankens placering i efterstillet kapitalindskud i pengeinstitutter med i alt 157 mio. kr., fra -37 mio. kr. i 3. kvartal 2007 til -194 mio. kr. i 3. kvartal 2008.

Kapacitetsomkostninger steg med 97 mio. kr. (32%) til 294 mio. kr. i 3. kvartal 2008. Stigningen dækker dels over, at Nykredit Leasing pr. 1. oktober 2007 indregnes fuldt ud i bankens resultat, dels det øgede aktivitetsomfang, der medførte stigende lønninger og øvrige kapacitetsudgifter.

Nedskrivninger udgjorde 20 mio. kr. i 3. kvartal 2008 mod en indtægt på 44 mio. kr. i 3. kvartal 2007.

FORVENTNINGER TIL 2008

For perioden som helhed forventer banken et fortsat pænt niveau på kundevendte aktiviteter inden for såvel Privat, Erhverv som Markets & Asset Management. Derimod betyder markedsuroen, at indtjeningen også i 4. kvartal forventes negativt påvirket af tab på værdipapirer og derivater, og et skøn over indtjeningen er fortsat behæftet med betydelig usikkerhed.

Samtidig er bankens resultatforventning påvirket af provisionsudgifter på 70 mio. kr. som følge af, at Nykredit Bank i oktober 2008 har tilsluttet sig "Statsgarantiordningen".

På denne baggrund er det bankens forventning, at basisindtægter fra kundeaktiviteter i 4. kvartal vil udvikle sig tilfredsstillende. Derimod betyder den finansielle uro og usikkerheden omkring udviklingen i såvel den indenlandske som den udenlandske økonomi, at kursrelaterede indtægter er vanskeligere at prognosticere end sædvanligt.

Denne usikkerhed betyder, at banken ikke med rimelig sikkerhed kan angive forventningen til årets resultat før skat inden for et rimeligt interval.

Det forventes dog, at resultatet vil ligge betydeligt under forventningen ved halvårsrapporten, der blev oplyst i intervallet 800 mio. kr. til 900 mio. kr.

FORRETNINGSOMRÅDER

Nykredit Bank koncernen er organiseret omkring tre koncerntværgående forretningsområder: Privat, Erhverv og Markets & Asset Management.

Sammenlignet med tidligere rapporter indgår Dansk Pantebrevsbørs A/S i forretningsområde Erhverv, mod tidligere, hvor selskabet indgik i bankens privatområde. Forretningsområdernes resultater for 1. januar-30. september 2008 og sammenligningstal er tilpasset denne ændring.

Privat omfatter husstande og mindre landbrug, der typisk benytter sig af samme produktudbud som privatkunder.

Erhverv omfatter erhvervsvirksomheder, landbrug og boligudlejning, herunder andelsboliger og alment byggeri.

Markets & Asset Management varetager Nykredit koncernens forretninger inden for handel med værdipapirer og derivater, kapitalformidling og -forvaltning samt pensionsopsparing. Herudover indgår egne tradingaktiviteter i forretningsområdet.

Privat

Privat fik et resultat på 85 mio. kr. mod 106 mio. kr. i 1.-3. kvartal 2007.

Basisindtægterne steg fra 191 mio. kr. til 222 mio. kr. som følge af øgede nettorenteindtægter, der afspejler det øgede ud- og indlånsniveau.

Omkostninger steg med 27 mio. kr. til 131 mio. kr. som følge af øgede IT-udgifter og øgede omkostninger til Nykredit Realkredit A/S på grund af stigende fælles aktiviteter og nye afregningsaftaler.

Nedskrivningerne udgjorde 6 mio. kr. mod en indtægt på 19 mio. kr. i 1.-3. kvartal 2007. Der er fortsat tale om et meget lavt niveau, der bl.a. kan henføres til den lave arbejdsløshed og den generelt gode økonomi blandt private kunder.

Udlån udgjorde 9,8 mia. kr. mod 7,8 mia. kr. ultimo 2007, mens indlån på ca. 10 mia. kr. var stort set uændret.

Erhverv

Dansk Pantebrevsbørs A/S er indregnet i Erhverv med et resultat før skat på -25 mio. kr. for 1. januar-30. september 2008. I perioden 2007 udgjorde resultat før skat knap 10 mio. kr.

Erhverv fik et resultat på 174 mio. kr. mod 264 mio. kr. i 1.-3. kvartal 2007.

Basisindtægterne udgjorde 422 mio. kr., hvilket gav en stigning på 48 mio. kr. i forhold til 1.-3. kvartal 2007.

Kundeaktiviteterne udviklede sig tilfredsstillende med en stigning i basisindtægter ekskl. kursreguleringer fra erhvervsobligationer på 126 mio. kr. til 512 mio. kr. I beløbet indgår indtægter fra Nykredit Leasing A/S med 50 mio. kr. mod en indtægt på 10 mio. kr. i 1.-3. kvartal 2007, mens Dansk Pantebrevsbørs indgår med -7 mio. kr. som følge af negative kursreguleringer på pantebrevsbeholdningen.

Basisindtægter fra erhvervsobligationer var negativt påvirket af uroen på de finansielle markeder, hvilket medførte negative kursreguleringer på 90 mio. kr. svarende til en udvikling på -78 mio. kr. i forhold til 1.-3. kvartal 2007.

Omkostninger steg med 69 mio. kr. til 201 mio. kr., hvilket bl.a. var en effekt af, at datervirksomheden Nykredit Leasing A/S (tidligere LeasIT A/S) indregnes fuldt ud i 2008. Hertil kom, som også nævnt under Privat, øgede afregninger til moderselskabet og stigende IT-omkostninger. Antal medarbejdere er steget med ca. 90 (+59%) i forhold til ultimo september 2007.

Nedskrivninger udgjorde 47 mio. kr. mod en indtægt på 22 mio. kr. i 1.-3. kvartal 2007. Der var fortsat tale om et lavt niveau, og udviklingen kunne henføres til få individuelle engagementer, en hensættelse på garantidebitorer vedrørende pantebrevsaktiviteter og tilbageførsler på tidligere foretagne nedskrivninger i Nykredit Leasing A/S.

Udlån udgjorde 40,4 mia. kr. mod 31,8 mia. kr. ultimo 2007 svarende til en stigning på 27%, mens indlån steg fra 21,4 mia. kr. ultimo 2007 til 23,9 mia. kr.

Markets & Asset Management

Markets & Asset Management fik i 1.-3. kvartal et resultat før skat på -102 mio. kr. mod 300 mio. kr. i 1.-3. kvartal 2007. Udviklingen er især en effekt af uroen på de finansielle markeder, der gav en negativ nettoindtægt fra egne positioner svarende til 347 mio. kr. mod en indtægt på 51 mio. kr. i 1.-3. kvartal 2007.

Bortses der fra disse poster udgjorde resultatet 245 mio. kr. mod 249 mio. kr. i 1.-3. kvartal 2007.

Nykredit Markets' aktiviteter udviklede sig under et som forventet og lå på flere områder over niveauet i 2007, hvilket anses for tilfredsstillende, markedsforholdene taget i betragtning. Således lå indtjeningen fra credit trading, renteforretninger, valuta og derivater mfl. på et højt niveau.

Asset Management og Portefølje Administration lå derimod under niveauet i 2007 som følge af de vanskelige markedsvilkår, der har presset indtjeningen fra såvel kundetilgang som porteføljeadministration og -forvaltning. Tilsvarende udvikling ramte bankens Treasury-område, hvor renteutviklingen medførte negative kursreguleringer på områdets positioner.

Driftsomkostninger steg med 104 mio. kr. til 484 mio. kr. Heraf tegnede lønninger sig for en stigning på 33 mio. kr. (+17%), der kunne henføres til flere ansatte. Medarbejderantallet steg således med godt 60 (+18%) i forhold til ultimo september 2007. Yderligere er der i 2008 afholdt stigende omkostninger til IT med henblik på at understøtte den fremtidige indtjening og bankens risikostyring. Hertil kommer, at også Markets & Asset Management har afregnet flere fællesomkostninger til moderselskabet.

NYKREDIT BANK KONCERNEN BALANCE, EGENKAPITAL OG SOLVENS

Balance

Balancen udgjorde 146,8 mia. kr. mod 135,4 mia. kr. ultimo 2007 svarende til en stigning på 11,4 mia. kr. (+8,4%).

Udlån til dagsværdi og amortiseret kostpris steg med 18,7 mia. kr. til 63,9 mia. kr. (+41%). Af stigningen tegnede udlån på Privat sig for 2,0 mia. kr., Erhverv steg med 8,7 mia. kr., mens udlån tilknyttet repo-aktiviteter steg med knap 8 mia. kr.

Nedskrivninger og hensættelser på udlån og garantidebitorer blev i forhold til ultimo 2007 forøget med 44 mio. kr. til 139 mio. kr. Stigningen kan henføres til Privat med 2 mio. kr. og til Erhverv med 42. Der er ikke foretaget nedskrivninger på mellemværende med kreditinstitutter.

Nedskrivninger på erhvervsområdet vedrører hensættelser på garantidebitorer med 40 mio. kr., forøgelse af gruppevise nedskrivninger med 3 mio. kr., nyhensættelser på 22 mio. kr. samt tilbageførsler på ca. 23 mio. kr., hvoraf 21 mio. kr. vedrører tidligere foretagne nedskrivninger. Nyhensættelserne på 22 mio. kr. vedrører relativt få engagementer.

Bankens nedskrivninger var for 1.-3. kvartal 2008 generelt upåvirkede af de faldende ejendomspriser, og der er ikke konstateret forhold, der indikerer en væsentlig forværring af kundernes betalingsmønstre.

I forhold til de foregående år er nedskrivningsniveauet på 0,19% af de samlede udlån og garantier nogenlunde uændret.

Fordelingen af udlån og garantier på sektorer og brancher er nogenlunde uændret sammenlignet med tidligere år.

Udviklingen på især ejendomsmarkedet og bankens eksponering følges tæt, og det er ledelsens opfattelse, at den nuværende eksponering er på et rimeligt niveau. En del af bankens eksponeringer består af tinglysningsgarantier tilknyttet realkreditbelåning samt mellemfinansiering, som forløber for realkreditfinansiering. Historisk set rummer disse eksponeringer en meget begrænset kreditrisiko.

Stigningen i "Kredit- og finansieringsvirksomheder mv." kan bl.a. henføres til mellemværender med investeringsforeninger og investeringsselskaber, der for en dels vedkommende er baseret på reverse-forretninger.

Obligationer og aktier faldt med 7,6 mia. kr. (-14%) til 47,9 mia. kr. Beholdningens størrelse skal fortrinsvis ses i lyset af Nykredit Markets' handelsoperationer og bankens aktiviteter på repo-markedet.

Immaterielle aktiver steg med 12 mio. kr. til 14 mio. kr. Stigningen kunne henføres til overtagelsen af SEB's filial i Hellerup, jf. omtalen i bankens halvårsrapport.

Gæld til kreditinstitutter og centralbanker faldt med 7,1 mia. kr. (-9%) til 69,7 mia. kr., mens indlån steg med knap 2,4 mia. kr. til 34,1 mia. kr. sammenlignet med ultimo 2007. Stigningen kunne væsentligst henføres til erhvervsområdet.

Udstedte obligationer steg med 8,8 mia. kr. til 10,4 mia. kr. Banken har i 1.-3. kvartal 2008 via det internationale kapitalmarked udstedt obligationer for nom. 10,7 mia. kr. Nyudstedelserne er bl.a. foretaget under bankens EMTN-program med 10,5 mia. kr. Obligationer under EMTN-programmet er noteret på Luxembourg's fondsbørs, Société Anonyme de la Bourse de Luxembourg. Modsat udløb obligationer for samlet nom. 1,2 mia. kr.

Nykredit Bank koncernen

Nedskrivninger samt udlån og garantier fordelt på sektorer

Mio. kr.	30.09.2008	31.12.2007
Nedskrivninger		
Individuelle nedskrivninger, ultimo	125	84
Gruppevise nedskrivninger, ultimo	14	11
Nedskrivninger i alt	139	95
- heraf privat	24	22
- heraf erhverv	115	73
- heraf hensættelser på garantidebitorer	40	-
Udlån, garantier og nedskrivninger i alt	73.971	59.739
Nedskrivninger i % af udlån og garantier mv.	0,19	0,16
Periodens/årets udgift	53	-14
Udlån og garantidebitorer fordelt på sektorer og brancher i % ultimo		
Offentlige myndigheder	1	0
Erhverv		
Landbrug, jagt og skovbrug	4	5
Fiskeri	0	0
Fremstillingsvirk., råstofudv., el-, gas-, vand- og varmeværker	12	11
Bygge- og anlægsvirksomhed	1	1
Handel, restaurations- og hotelvirksomhed	4	5
Transport, post og telefon	3	3
Kredit- og finansieringsvirksomhed samt forsikringsvirksomhed	24	10
Ejendomsadministration og -handel, forretningservice	23	26
Heraf		
- boliger	11	7
- udlejning af erhvervsjendomme	6	10
- forretningservice mv.	6	9
Øvrige erhverv	6	9
I alt erhverv	77	70
Privat	22	30
I alt	100	100

Egenkapital

Egenkapitalen udgjorde 6.321 mio. kr. pr. 30. september 2008. Sammenlignet med ultimo 2007 steg kapitalen med 222 mio. kr. svarende til periodens resultat efter skat på 226 mio. kr. og en afgang på 4 mio. kr. tilknyttet salg af domicilejendom. Egenkapitalen var ens i Nykredit Bank A/S og i Nykredit Bank koncernen.

Kapitalgrundlag og solvens

Nykredit Bank skal have et kapitalgrundlag, der understøtter bankens risikoprofil og vækststrategi.

I Nykredit koncernen koncentrerer kapitalberedskabet i videst muligt omfang i moderselskabet Nykredit Realkredit A/S.

Som nærmere beskrevet i Årsrapport 2007 opgøres basiskapital og solvens pr. 1. januar 2008 efter de nye kapitaldækningsregler (Basel II). Nykredit Banks anvendelse af de nye kapitaldækningsregler er endvidere beskrevet i rapporten "Risiko- og kapitalstyring 2007", som findes på nykredit.dk/rapporter.

Nykredit Bank har Finanstilsynets tilladelse til at anvende avancerede modeller for detailporteføljen og udrulle avancerede modeller for erhvervsporteføljen under de nye kapitaldækningsregler. For stats- og instituteksponering anvender banken standardmetoden.

Basiskapital efter fradrag faldt med 416 mio. kr. i forhold til ultimo 2007. Udviklingen skyldes især, at der fra 1. januar 2008 skal fore-

tages et fradrag for forskellen mellem de forventede tab og de regnskabsmæssige nedskrivninger. Herudover er basiskapitalen forøget med periodens resultat.

De risikovægtede aktiver er i forhold til ultimo 2007 steget med 4,9 mia. kr. Stigningen kunne henføres til såvel bankens aktivitetsudvikling som den ændrede opgørelse i henhold til Basel II-reglerne.

Nykredit Bank koncernens solvensprocent udgjorde 10,4 pr. 30. september 2008 mod 11,7 ultimo 2007, og kernekapitalprocenten udgjorde 7,7 mod 8,4 ultimo 2007.

Nykredit Bank har en intern målsætning om altid at have en buffer på minimum 1 procentpoint i forhold til lovens solvenskrav.

Nykredit Bank koncernen**Egenkapital og -udvikling**

Mio. kr.	30.09.2008	30.09.2007	31.12.2007
Egenkapital primo	6.099	4.241	4.241
Indbetalt ny kapital	-	600	1.100
Anden til- og afgang	-4	-	-
Periodens resultat	226	593	758
Egenkapital ultimo perioden	6.321	5.434	6.099

Nykredit Bank koncernen**Basiskapital og solvens**

Mio. kr.	30.09.2008	30.09.2007	31.12.2007
Aktiekapital	1.950	1.700	1.950
Overført overskud eller underskud mv.	4.371	3.734	4.149
Kernekapital (2008: ekskl. opskrivningshenlæggelser)	6.321	5.434	6.099
Primære og andre fradrag i kernekapital	428	140	107
Supplerende kapital (2008: inkl. opskrivningshenl.)	2.400	1.900	2.400
I alt	8.293	7.194	8.392
Fradrag i basiskapital	341	-	54
Basiskapital efter fradrag	7.952	7.194	8.338
Vægtede poster med kredit-, modparts- og leveringsrisiko mv.	63.768	54.379	61.029
Vægtede poster med markedsrisiko	9.685	8.183	10.389
Vægtede poster med operationel risiko mv.	2.913	-	-
I alt vægtede poster	76.366	62.562	71.418
Solvensprocent	10,4	11,5	11,7
Kernekapital	7,7	8,6	8,4

LIKVIDITETSSTYRING

Risikoen for at lide tab som følge af, at den aktuelle likviditetsbeholdning ikke er tilstrækkelig til at dække de aktuelle betalingsforpligtelser, betegnes likviditetsrisiko. En nærmere gennemgang heraf samt oplysninger om koncernens risikostyring fremgår af Årsrapport 2007, side 20.

Nykredit Bank overvåger dagligt bankens balance- og likviditetssituation. Banken styrer balancen ud fra aktivernes og passivernes likviditetsgrad og opererer i den forbindelse med handels- og anlægsbeholdningen. Til handelsbeholdningen medregnes en beholdning af kreditobligationer og bankens repo-reverseforretninger. Ubelånte værdipapirer i handelsbeholdningen udgør på kortere sigt en likviditetsbuffer, der kan benyttes i tilfælde af uforudsete træk på bankens likviditet. Bankens bestyrelses likviditetsinstruks indeholder minimumskrav til størrelsen af bankens likviditetsbuffer.

Likviditetsbufferen har i 2008 i gennemsnit ligget på 10 mia. kr. Pr. 30. september 2008 udgjorde likviditetsbufferen 7,4 mia. kr. mod 20,2 mia. kr. ultimo 2007.

For at styrke bankens muligheder for at finansiere sig via det internationale kapitalmarked etablerede banken i 4. kvartal 2007 et European Medium Term Note (EMTN)-program på 5 mia. euro. Der var ved udgangen af 3. kvartal 2008 udstedt 10,5 mia. kr. under EMTN-programmet. På trods af vanskelige markedsvilkår skete udstedelserne til tilfredsstillende spreads i forhold til swaps, hvilket afspejler Nykredit koncernens lave risikoprofil og stærke kapitalgrundlag.

For yderligere at styrke bankens muligheder for at finansiere sig via det internationale kapitalmarked har banken i oktober 2008 etableret et Euro Commercial Paper program på 3 mia. EUR.

Styringen af bankens strukturelle likviditetsrisiko tager udgangspunkt i en internt udviklet likviditetsmodel. Modellen viser Nykredit Banks forventede likviditetsposition på fremtidige tidspunkter, dvs. den mest sandsynlige udvikling i likviditeten, givet der ikke foretages dispositioner med henblik på at fremskaffe mere likviditet. Likviditetsmodellen viser for hvert punkt over tid summen af de deterministiske betalinger og den forventede værdi af markedsrelaterede og tilfældige betalinger.

Likviditetsmodellen er et styringsværktøj, der skaber overblik over, hvor meget likviditet Nykredit Bank har behov for at fremskaffe eller placere.

Bankens bestyrelse fastsætter likviditetspolitikken, principper og krav til likviditetsmodeller samt målsætning for bankens strukturelle likviditetsrisiko.

Der laves dagligt stresstest af modellens antagelser, hvor der bl.a. regnes på effekten af en likviditetskrise i markedet, som medfører, at bankens fundingomkostninger og afviklingstiden for aktiverne stiger.

Lov om finansiel virksomhed indeholder et minimumskrav på 10% til en banks likviditet i forhold til reducerede gælds- og garantiforpligtelser. Nykredit Bank opererer med et internt likviditetskrav på mindst 15%. Pr. 30. september 2008 udgjorde nøgletallet "Overdækning i forhold til lovkrav om likviditet" 79,6% svarende til en likviditetsprocent på 18.

FINANSIELLE RISICI

Metoder for opgørelse og beskrivelse af finansielle risici er oplyst i Årsrapport 2007, hvortil der henvises. Af væsentlige finansielle risici kan følgende størrelser oplyses:

Value-at-Risk udgjorde 34,2 mio. kr. pr. 30. september 2008 mod 14,9 mio. kr. pr. 30. september 2007. Gennemsnittet for de tre kvartaler udgjorde 29,8 mio. kr. mod 15 mio. kr. i 1.-3. kvartal 2007 og 12,5 mio. kr. for hele 2007.

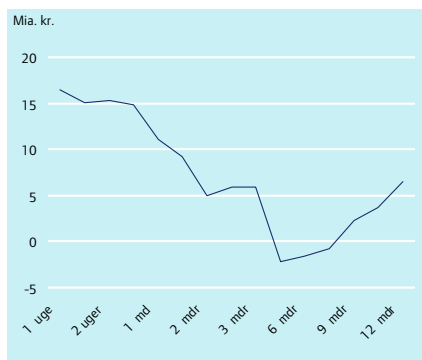
Stigningen skyldes bl.a. en væsentlig øget volatilitet på rentemarkederne og en markant udvidelse af OAS på realkreditobligationer.

Banken har desuden fået Finanstilsynets godkendelse af en modelændring, som inddrager flere af bankens realkreditpositioner i OAS-modellen, hvilket giver et øget VaR-tal.

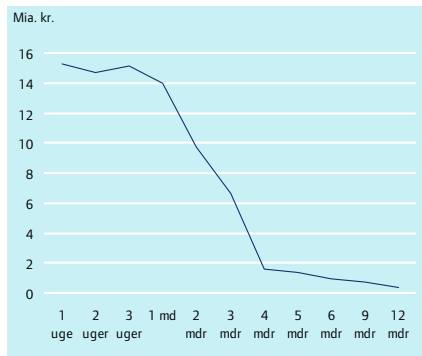
Renterisikoen udgjorde 68 mio. kr. pr. 30. september 2008 mod 113 mio. kr. pr. 30. september 2007. Ultimo 2007 udgjorde nøgletallet 197 mio. kr. Reduktionen skyldes en nedbringelse af bankens balance og begrænsning af risiko som følge af situationen på finansmarkederne.

Valutakursindikator 1 udgjorde 38 mio. kr. mod 386 mio. kr. pr. 30. september 2007. Valutakursindikator 1 var 339 mio. kr. ultimo 2007. Lukning af positioner og begrænset risikotagning medførte faldende eksponering i fremmed valuta – særligt mod EUR.

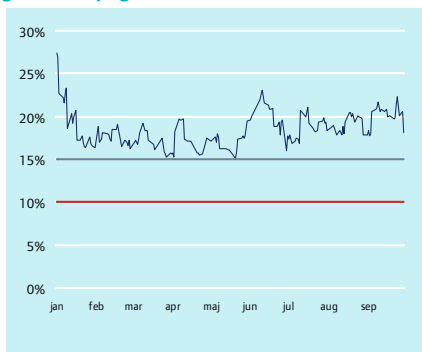
Nykredit Bank A/S 12 måneders likviditet



Nykredit Bank A/S Stresstest af likviditet – (Moody's Global Methodology)



Nykredit Bank A/S Likviditet i % af gælds- og garantiforpligtelser



— Likviditet i % af gælds- og garantiforpligtelser (§ 152)
— Nykredits interne krav — Lovgivningskrav

USIKKERHED VED INDREGNING OG MÅLING

Måling af visse aktiver og forpligtelser er baseret på regnskabsmæssige skøn, der foretages af koncernens ledelse.

De områder, som indebærer antagelser og skøn, der er væsentlige for regnskabet, omfatter nedskrivninger på udlån og tilgodehavender samt unoterede finansielle instrumenter. Områderne er nærmere beskrevet på side 21 i Årsrapport 2007, hvortil der henvises. Det er ledelsens opfattelse, at de usikkerheder, der er knyttet til ovennævnte forhold, er af uvæsentlig betydning for kvartalsrapporten.

ØVRIGE FORHOLD

Nykredit Leasing A/S

Som beskrevet i halvårsrapporten var det besluttet at fusionere LeasIT A/S og Nykredit Leasing A/S med LeasIT A/S som fortsættende selskab.

Fusionen er endeligt godkendt i 3. kvartal 2008.

Fusionen er nærmere omtalt i halvårsrapporten, hvortil der henvises.

I forbindelse med fusionen har LeasIT A/S taget navneændring til Nykredit Leasing A/S.

BEGIVENHEDER EFTER 30. SEPTEMBER 2008

Garantiordningen

Den danske stat har udstedt en 2-årig garanti for alle indlån og simple fordringer i danske pengeinstitutter. Nykredit Bank A/S har tilsluttet sig ordningen, der løber fra 6. oktober 2008 og to år frem med mulighed for forlængelse, hvis hensynet til den finansielle stabilitet nødvendiggør det.

Det forventes, at Nykredit Banks årlige udgift vil ligge i en størrelsesorden på ca. 280-290 mio. kr., hvilket vil påvirke bankens provisionsudgifter frem til ordningens forventede ophør den 30. september 2010. Udgifterne kan stige, hvis garantiprovisionen øges og hvis den selvrisko, der indgår i garantiordningen, bliver aktuel.

ECP program

Banken har i oktober 2008 etableret et ECP Program på 3 mia. EUR.

Udvidelse af direktionen i Forstædernes Bank A/S

Bankdirektør Bjørn Damgaard Mortensen indtræder i direktionen for Forstædernes Bank.

Ændringer til IAS 39

IASB har med ændringer til IAS åbnet mulighed for, at visse værdipapirer i særlige tilfælde kan reklassificeres ud af en handelsbeholdning. En reklassifikation vil i visse tilfælde medføre, at værdipapirerne måles til amortiseret kostpris i stedet for til dagsværdi.

Nykredit Bank har ikke anvendt de nye reklassifikationsmuligheder.

Rating

Ratingbureauet Standard & Poors har primo november meddelt banken en kort usikret rating på A-1 og en lang usikret rating på A+.

Derudover, og med henvisning til afsnittet om forventninger til 2008, er der i perioden til offentliggørelse af kvartalsrapporten for 1.-3. kvartal 2008 ikke indtruffet væsentlige begivenheder.

LEDELSESPÅTEGNING

Bestyrelse og direktion har dags dato behandlet og godkendt rapporten for 1. januar til 30. september 2008 for Nykredit Bank A/S og Nykredit Bank koncernen.

Koncernregnskabet aflægges i overensstemmelse med IAS 34 "Præsentation af delårsrapporter" som godkendt af EU. Kvartalsrapporten for moderselskabet, Nykredit Bank A/S, aflægges i overensstemmelse med lov om finansiel virksomhed.

Kvartalsrapporten er herudover udarbejdet i overensstemmelse med yderligere danske oplysningskrav til delårsrapporter for udstedere af børsnoterede obligationer.

Det er vores opfattelse, at kvartalsrapporten indeholder en retvisende gennemgang af udviklingen i koncernen og moderselskabets aktiviteter og økonomiske forhold samt en fyldestgørende beskrivelse af de væsentligste risici og usikkerhedsfaktorer, som koncernen og moderselskabet påvirkes af.

Det er endvidere vores opfattelse, at kvartalsrapporten giver et retvisende billede af koncernens og moderselskabets aktiver, passiver og finansielle stilling pr. 30. september 2008 samt af resultatet af koncernens og moderselskabets aktiviteter og koncernens pengestrømme for regnskabsperioden 1. januar til 30. september 2008.

København, 6. november 2008

Bestyrelse

Karsten Knudsen, formand

Søren Holm, næstformand

Per Ladegaard

Henrik K. Asmussen, medarbejervalgt

Allan Kristiansen, medarbejervalgt

Direktion

Kim Duus

Bjørn Damgaard Mortensen

Nykredit Bank koncernen i 7 kvartaler

Beløb i mio. kr.

	3. kv. 2008	2. kv. 2008	1. kv. 2008	4. kv. 2007	3. kv. 2007	2. kv. 2007	1. kv. 2007
RESULTATOPGØRELSE I SAMMENDRAG							
Netto renteindtægter	344	336	319	297	274	215	232
Udbytter, gebyrer og provisionsindtægter (netto)	68	85	68	74	75	81	75
Netto rente- og gebyrindtægter	412	421	387	371	349	296	307
Kursreguleringer	-69	19	-20	133	49	163	197
Netto renter, gebyrer og kursreguleringer	343	440	367	504	398	459	504
Andre driftsindtægter	6	9	6	7	2	6	2
Udgifter til personale og administration	291	275	244	253	196	224	198
Afskrivninger og andre driftsudgifter	3	1	2	10	1	0	1
Nedskrivninger på udlån mv.	20	31	2	27	-44	16	-13
Resultat før skat	35	142	125	221	247	225	320
Skat	8	37	31	56	62	48	89
Resultat	27	105	94	165	185	177	231
BALANCE ULTIMO I SAMMENDRAG							
Aktiver							
Kassebeholdning og tilgodehavender hos kreditinstitutter	16.542	15.326	22.327	21.123	26.654	26.151	19.052
Udlån og andre tilgodehavender til dagsværdi	13.444	11.515	8.171	5.550	10.128	4.006	3.295
Udlån og andre tilgodehavender til amortiseret kostpris	50.501	49.091	43.538	39.659	35.617	34.826	34.084
Obligationer til dagsværdi	47.650	52.253	59.662	55.201	49.210	52.828	52.269
Aktier	265	254	290	282	287	301	281
Grunde og bygninger	70	71	82	82	73	73	73
Andre aktivposter	18.330	19.567	13.460	13.502	13.126	11.940	8.846
I alt aktiver	146.802	148.077	147.530	135.399	135.095	130.125	117.900
Passiver							
Gæld til kreditinstitutter og centralbanker	69.680	75.760	84.330	76.825	73.619	77.269	72.670
Indlån og anden gæld	34.126	32.595	31.700	31.717	29.067	23.312	21.903
Udstedte obligationer	10.357	6.802	4.541	1.562	1.544	1.612	1.630
Ikke-afledte finansielle forpligtelser til dagsværdi	6.773	6.932	7.041	5.403	10.717	10.252	8.020
Øvrig gæld	17.103	17.292	11.323	11.391	12.812	10.526	7.888
I alt gæld	138.039	139.381	138.935	126.898	127.759	122.971	112.111
Hensatte forpligtelser	42	2	2	2	2	5	17
Efterstillede kapitalindskud	2.400	2.400	2.400	2.400	1.900	1.900	1.300
Egenkapital	6.321	6.294	6.193	6.099	5.434	5.249	4.472
I alt passiver	146.802	148.077	147.530	135.399	135.095	130.125	117.900
IKKE-BALANCEFØRTE POSTER							
Garantier	9.887	12.513	11.277	14.435	13.002	11.573	9.247
Andre eventualforpligtelser	8.059	8.761	8.365	8.041	7.482	7.702	6.163
NØGLETAL							
Solvensprocent	10,4	9,3	9,8	11,7	11,5	11,7	9,8
Kernekapitalprocent	7,7	6,9	7,2	8,4	8,6	8,6	7,7
Egenkapitalforrentning i % før skat (p.a.)	2,2	9,1	8,1	15,4	18,5	18,5	29,3
Egenkapitalforrentning i % efter skat (p.a.)	1,7	6,7	6,1	11,4	13,9	14,6	21,2
Indtjening pr. omkostningskrone	1,11	1,46	1,50	1,76	2,61	1,94	2,72
Renterisiko i %	1,2	1,3	2,4	3,3	2,1	3,0	4,3

Resultatopgørelse 1. - 3. kvartal

Beløb i mio. kr.

Nykredit Bank A/S			Nykredit Bank koncernen		
1.-3. kvartal	1.-3. kvartal		Note	1.-3. kvartal	1.-3. kvartal
2007	2008			2008	2007
3.489	4.788	Renteindtægter	2	4.911	3.556
2.795	3.838	Renteudgifter	3	3.912	2.835
694	950	NETTO RENTEINDTÆGTER		999	721
5	5	Udbytte af aktier mv.		5	5
427	445	Gebyrer og provisionsindtægter		547	495
250	287	Afgivne gebyrer og provisionsudgifter		331	269
876	1.113	NETTO RENTE- OG GEBYRINDTÆGTER		1.220	952
384	-38	Kursreguleringer	4	-70	409
6	4	Andre driftsindtægter		21	10
555	715	Udgifter til personale og administration	5	810	617
1	2	Af- og nedskrivninger på immaterielle og materielle aktiver		4	2
-	0	Andre driftsudgifter		2	1
-42	66	Nedskrivninger på udlån og tilgodehavender mv.	6	53	-41
31	0	Resultat af kapitalandele i associerede og tilknyttede virksomheder	7	-	-
783	296	RESULTAT FØR SKAT		302	792
190	70	Skat	8	76	199
593	226	PERIODENS RESULTAT		226	593

Balance ultimo

Beløb i mio. kr.

Nykredit Bank A/S				Nykredit Bank koncernen	
31.12.2007	30.09.2008		Note	30.09.2008	31.12.2007
AKTIVER					
103	1.321	Kassebeholdning og anfordringstilgodehavender hos centralbanker		1.321	103
20.084	15.046	Tilgodehavender hos kreditinstitutter og centralbanker	9	15.221	21.020
5.737	13.693	Udlån og andre tilgodehavender til dagsværdi	10	13.444	5.550
38.314	49.695	Udlån og andre tilgodehavender til amortiseret kostpris	11	50.501	39.659
53.028	46.003	Obligationer til dagsværdi	12	47.650	55.201
282	265	Aktier mv.		265	282
22	4	Kapitalandele i associerede virksomheder		-	-
383	396	Kapitalandele i tilknyttede virksomheder		-	-
0	12	Immaterielle aktiver		14	2
71	70	Grunde og bygninger i alt		70	82
71	70	Investeringsejendomme		70	71
-	-	Domicilejendomme		-	11
6	6	Øvrige materielle aktiver		10	10
15	-	Aktuelle skatteaktiver		-	11
34	62	Udskudte skatteaktiver		73	42
13.302	18.063	Andre aktiver	13	18.225	13.429
2	1	Periodeafgrænsningsposter		8	8
131.383	144.637	I ALT AKTIVER		146.802	135.399

Balance ultimo

Beløb i mio. kr.

Nykredit Bank A/S				Nykredit Bank koncernen	
31.12.2007	30.09.2008		Note	30.09.2008	31.12.2007
PASSIVER					
73.296	67.370	Gæld til kreditinstitutter og centralbanker	14	69.680	76.825
32.034	34.454	Indlån og anden gæld	15	34.126	31.717
1.562	10.357	Udstedte obligationer til amortiseret kostpris	16	10.357	1.562
4.776	6.773	Øvrige ikke-afledte finansielle forpligtelser til dagsværdi	17	6.773	5.403
-	50	Aktuelle skatteforpligtelser		60	-
11.213	16.869	Andre passiver	18	17.035	11.379
2	2	Periodeafgrænsningsposter		8	12
122.883	135.875	I ALT GÆLD		138.039	126.898
Hensatte forpligtelser					
-	40	Hensættelser til tab på garantier		40	-
1	1	Andre hensatte forpligtelser		2	2
1	41	I ALT HENSATTE FORPLIGTELSE		42	2
2.400	2.400	Efterstillede kapitalindskud	19	2.400	2.400
Egenkapital					
1.950	1.950	Aktiekapital		1.950	1.950
		Opskrivningshænlæggelser		-	4
Andre reserver					
69	65	Lovpligtige reserver		-	-
4.080	4.306	Overført over- eller underskud		4.371	4.145
6.099	6.321	I ALT EGENKAPITAL		6.321	6.099
131.383	144.637	PASSIVER I ALT		146.802	135.399
IKKE-BALANCEFØRTE POSTER					
14.435	9.887	Garantier mv.	20	9.887	14.435
8.011	8.028	Andre eventualforpligtelser	21	8.059	8.041
22.446	17.915	I ALT IKKE-BALANCEFØRTE POSTER		17.946	22.476
		Anvendt regnskabspraksis	1		
		Valuta og renterisiko	22		
		Afdækning af renterisici mv.	23		
		Eventualforpligtelser	24		
		Nærtstående parter	25		
		Koncernoversigt	26		

Egenkapitalopgørelse og solvens

Beløb i mio. kr.

Nykredit Bank A/S

	Aktiekapital *	Lovpligtig reserve: Reservere for nettoopskrivning efter indre værdis metode	Overført resultat	I alt
Egenkapital 2008				
Egenkapital 1. januar 2008, jf. nedenstående tabel	1.950	69	4.080	6.099
Periodens resultat	-	-	226	226
Anden til- og afgang	-	-4	-	-4
I alt totalindkomst 1.-3. kvartal 2008	-	-4	226	222
I alt egenkapitalbevægelser 1.-3. kvartal 2008	-	-4	226	222
Egenkapital 30. september 2008	1.950	65	4.306	6.321
Egenkapital 2007				
Egenkapital 1. januar 2007	1.400	147	2.694	4.241
Indbetalt aktiekapital	300	-	-	300
Indbetalt overkurs	-	-	300	300
Periodens resultat	-	-	593	593
Anden til- og afgang	-	-77	77	0
I alt egenkapitalbevægelser 1.-3. kvartal 2007	300	-77	970	1.193
Egenkapital 30. september 2007	1.700	70	3.664	5.434
Resultat for 4. kvartal 2007	-	-5	170	165
Anden afgang/tilgang samt tilgang ved fusion 4. kvartal 2007	-	4	-4	0
I alt totalindkomst hele 2007	-	-78	836	758
Indbetalt ny kapital	250	-	250	500
I alt egenkapitalbevægelser hele 2007	550	-78	1.386	1.858
Egenkapital 31. december 2007	1.950	69	4.080	6.099
* Aktiekapitalen består af 13 aktier i multipla af 1 mio. kr. Aktiekapitalen er 100% ejet af Nykredit Realkredit A/S, København.				
Nykredit Bank indgår i dette selskabs koncernregnskab og i koncernregnskabet for Foreningen Nykredit, København, der ejer 88,18% af Nykredit Realkredit A/S.				
Solvens og kernekapital				
	30. sep. 2008	Året 2007		
Aktiekapital	1.950	1.950		
Reserver	65	69		
Overført overskud eller underskud	4.306	4.080		
I alt kernekapital	6.321	6.099		
Primære og andre fradrag i kernekapital	420	92		
Supplerende kapital	2.400	2.400		
Overført overskud eller underskud	8.301	8.407		
Frdrag i basiskapital	346	58		
Basiskapital efter fradrag	7.955	8.349		
Vægtede poster med kredit-, modparts- og leveringsrisiko mv.	64.471	59.902		
Vægtede poster med markedsrisiko	9.355	9.724		
Vægtede poster med operationel risiko mv.	2.625	-		
I alt vægtede poster	76.451	69.626		
Solvensprocent	10,4	12,0		
Kernekapitalprocent	7,7	8,6		

Egenkapitalopgørelse og solvens

Beløb i mio. kr.

Nykredit Bank koncernen

	Aktiekapital	Opskrivningshenslæggelser: Opskrivning af ejendom	Overført resultat	I alt
Egenkapital 2008				
Egenkapital 1. januar 2008, jf. nedenstående tabel	1.950	4	4.145	6.099
Periodens resultat	-	-	226	226
Anden til- og afgang	-	-4	0	-4
I alt totalindkomst	-	-4	226	222
I alt egenkapitalbevægelser	-	-4	226	222
Egenkapital 30. september 2008	1.950	-	4.371	6.321
Egenkapital 2007				
Egenkapital 1. januar 2007	1.400	-	2.841	4.241
Indbetalt aktiekapital	300	-	-	300
Indbetalt overkurs	-	-	300	300
Periodens resultat	-	-	593	593
I alt egenkapitalbevægelser 1. – 3. kvartal 2007	300	-	893	1.193
Egenkapital 30. september 2007	1.700	-	3.734	5.434
Resultat for 4. kvartal 2007	-	-	165	165
Anden afgang/tilgang samt tilgang ved fusion 4. kvartal 2007	-	4	-4	0
I alt totalindkomst hele 2007	-	4	754	758
Indbetalt ny kapital	250	-	250	500
I alt egenkapitalbevægelser hele 2007	550	4	1.304	1.858
Egenkapital 31. december 2007	1.950	4	4.145	6.099
Solvens- og kernekapital				
	30. sep. 2008	Året 2007		
Aktiekapital	1.950	1.950		
Overført overskud eller underskud	4.371	4.149		
I alt kernekapital	6.321	6.099		
Primære og andre fradrag i kernekapital	428	107		
Supplerende kapital (2008: inkl. opskrivningshenslæggelser)	2.400	2.400		
I alt	8.293	8.392		
Fradrag i basiskapital	341	54		
Basiskapital efter fradrag	7.952	8.338		
Vægtede poster med kredit-, modparts- og leveringsrisiko mv.	63.768	61.029		
Vægtede poster med markedsrisiko	9.685	10.389		
Vægtede poster med operationel risiko mv.	2.913	-		
Vægtede poster i alt	76.366	71.418		
Solvensprocent	10,4	11,7		
Kernekapitalprocent	7,7	8,4		

Pengestrømsopgørelse 1. – 3. kvartal 2008

Beløb i mio. kr.

	Nykredit Bank koncernen	
	30.09.2008	30.09.2007
Periodens resultat efter skat	226	593
Regulering for ikke-kontante driftsposter, afskrivninger, nedskrivninger og hensættelser		
Af- og nedskrivninger på immaterielle og materielle anlægsaktiver	4	2
Andre ikke-kontante forskydninger	-34	-
Nedskrivninger på udlån og tilgodehavender mv.	56	-38
Beregnet skat af periodens resultat	76	199
I alt	102	163
Periodens resultat reguleret for ikke-kontante driftsposter	328	756
Ændring af driftskapital		
Udlån og andre tilgodehavender	-18.731	-13.367
Indlån og anden gæld	2.407	6.428
Gæld til kreditinstitutter og centralbanker	-7.394	10.550
Obligationer til dagsværdi	8.006	-1.536
Aktier mv.	17	-29
Anden driftskapital	2.225	4.394
I alt	-13.470	6.440
Betalt selskabsskat, netto	-35	-11
Pengestrømme fra driftsaktivitet	-13.177	7.185
Pengestrømme fra investeringsaktivitet		
Materielle anlægsaktiver	-4	-2
I alt	-4	-2
Pengestrømme fra finansieringsaktivitet		
Kapitalindsud	-	600
Efterstillet kapitalindsud	-	600
Udstedte obligationer	8.743	-197
I alt	8.743	1.003
Pengestrømme i alt	-4.438	8.186
Likvider primo	21.123	18.438
Valutakursregulering af likvide beholdninger	-143	31
Likvider ultimo	16.542	26.655
Likvider ultimo		
Likvider ultimo kan specificeres således:		
Kassebeholdning og anfordringstilgodehavender hos centralbanker	1.321	31
Tilgodehavender hos kreditinstitutter og centralbanker	15.221	26.624
Likvider ultimo	16.542	26.655

Basis- og beholdningsindtjening 1. – 3. kvartal 2008

Beløb i mio. kr.

Nykredit Bank koncernen	2008			2007		
	Basis- indtjening	Behold- nings- indtjening	I alt	Basis- indtjening	Behold- nings- indtjening	I alt
Netto renteindtægter	989	10	999	701	20	721
Udbytte af aktier mv.	3	2	5	4	1	5
Gebyr- og provisionsindtægter, netto	216	0	216	227	-1	226
Nettorente- og gebyrindtægter	1.208	12	1.220	932	20	952
Kursreguleringer	-11	-59	-70	439	-30	409
Andre driftsindtægter	21	0	21	10	0	10
Udgifter til personale og administration	810	0	810	614	3	617
Af- og nedskrivninger på immaterielle og materielle aktiver	4	0	4	2	0	2
Andre driftsudgifter	2	0	2	1	0	1
Nedskrivninger på udlån mv.	53	0	53	-41	0	-41
Resultat før skat	349	-47	302	805	-13	792

Noter

Beløb i mio. kr.

Nykredit Bank A/S			Nykredit Bank koncernen	
2007	2008		2008	2007
1. ANVENDT REGNSKABSPRAKSIS				
<p>Koncernregnskabet er udarbejdet i overensstemmelse med IAS 34 "Interim Financial Reporting", som er godkendt af EU, og yderligere danske regnskabs- og oplysningskrav til delårsrapporter. Anvendelse af IAS 34 medfører, at indregnings- og målingsprincipper i de internationale regnskabsstandarder er fulgt, og at præsentationen er mere begrænset end ved aflæggelse af årsrapporten.</p> <p>Moderselskabets regnskab er, for så vidt angår indregning og måling, udarbejdet i overensstemmelse med Finanstilsynets bekendtgørelse om finansielle rapporter for kreditinstitutter og fondsmæglerselskaber mfl., herunder IFRS-bekendtgørelsen for finansielle virksomheder.</p> <p>I forhold til årsrapporten 2007 er "Forretningskapitalen", der indgår i forretningsområdernes rapportering, opgjort efter nye principper. Fra og med 1. januar 2008 er forretningskapitalen opgjort efter Basel II-principperne, og baseret på den metode, der anvendes ved opgørelse af den tilstrækkelige basiskapital. Den tilstrækkelige basiskapital er det lovpligtige kapitalkrav tillagt en fremskrivning til en situation med mild lavkonjunktur. Forretningsafkastet er beregnet som forretningsområdernes resultat i forhold til forretningskapitalen. Endvidere indgår resultat fra Dansk Pantebrevsbørs A/S nu i Erhverv. Tidligere var Dansk Pantebrevsbørs A/S en del af aktiviteterne i Privat. Sammenligningstal er tilrettet.</p> <p>Resultat af tilknyttede virksomheder mfl. indgår fra og med 3. kvartal 2008 i posten "Resultat af kapitalandele i associerede og tilknyttede virksomheder" med resultat efter skat. Tidligere oplystes disse selskabers skat sammen med moderselskabets skat. Ændringen påvirker ikke resultat efter skat, balancen eller egenkapitalen. Koncernregnskabet er uændret.</p> <p>Anvendt regnskabspraksis for såvel koncernen som Nykredit Bank A/S er i øvrigt uændret sammenlignet med Årsrapport 2007. Der henvises derfor til beskrivelsen af bankens og bank koncernens regnskabspraksis i Årsrapport 2007, der er tilgængelig på nykredit.dk.</p> <p>Der er i forhold til Årsrapport 2007 ikke udsendt/godkendt nye IAS/IFRS-standarder, der efter ledelsens opfattelse vil påvirke bankens regnskabsaflæggelse i væsentligt omfang.</p> <p>Kvartalsrapporten for 1.-3. kvartal er ikke revideret og har ikke været genstand for review.</p>				
2. RENTEINDTÆGTER				
532	481	Tilgodehavender hos kreditinstitutter og centralbanker	480	553
1.539	2.321	Udlån og andre tilgodehavender	2.381	1.552
1.321	1.817	Obligationer	1.880	1.354
97	169	Afledte finansielle instrumenter i alt	169	97
		Heraf		
-170	96	- Valutakontrakter	96	-170
267	73	- Rentekontrakter	73	267
0	0	Øvrige renteindtægter	1	0
3.489	4.788	I alt	4.911	3.556
Heraf udgør renteindtægter af ægte købs- og tilbagesalgforretninger ført under				
391	331	Tilgodehavender hos kreditinstitutter og centralbanker	332	412
143	287	Udlån og andre tilgodehavender til dagsværdi	277	139

Noter

Beløb i mio. kr.

Nykredit Bank A/S			Nykredit Bank koncernen	
2007	2008		2008	2007
		3. RENTEUDGIFTER		
1.926	2.432	Kreditinstitutter og centralbanker	2.525	1.974
793	1.126	Indlån og anden gæld	1.107	785
21	176	Udstedte obligationer	176	21
54	104	Efterstillede kapitalindskud	104	54
1	0	Øvrige renteudgifter	0	1
2.795	3.838	I alt	3.912	2.835
		Heraf udgør renteudgifter til ægte salgs- og tilbagekøbsforretninger ført under		
457	354	Gæld til kreditinstitutter og centralbanker	396	486
38	35	Indlån og anden gæld (ikke-afledte finansielle forpligtelser til dagsværdi)	31	35
		Udstedte obligationer		
8	14	Modregnet rente af bankens egenbeholdning af egne obligationer	14	8
		4. KURSREGULERINGER		
38	-1	Andre udlån og tilgodehavender til dagsværdi	-1	38
-411	-578	Obligationer	-615	-407
55	18	Aktier mv.	18	55
-1	-1	Investeringsjendomme	-1	-1
80	44	Valuta	44	80
623	479	Valuta-, rente- og andre kontrakter samt afledte finansielle instrumenter	485	644
384	-38	I alt	-70	409
21	30	Heraf dagsværdisikring (kursregulering af regnskabsmæssige afdækningsinstrumenter)	30	21
		Kursreguleringer vedrører fortrinsvis finansielle aktiver, finansielle forpligtelser og afledte finansielle instrumenter, der indgår i bankens/koncernens handelsaktiviteter samt kursreguleringer fra investeringsejendomme.		
		5. UDGIFTER TIL PERSONALE OG ADMINISTRATION		
3	5	Aflønning bestyrelse/direktion	5	3
325	391	Personaleudgifter	447	363
227	319	Øvrige administrationsudgifter	358	251
555	715	I alt	810	617
		Aflønning af bestyrelse og direktion specificeres således:		
		Bestyrelse		
		Honorar mv.		
		Medarbejdervalgte bestyrelsesrepræsentanter modtager hver et årligt honorar på 60.000 kr.		
		Direktion		
3	5	Lønninger	5	3
3	5	I alt	5	3
		Aflønning af direktionen:		
		Direktionens aflønnings- og pensionsforhold mv. er uændrede i forhold til omtalen i Årsrapport 2007, hvortil der henvises.		
		Personaleudgifter		
272	328	Lønninger	376	305
25	29	Pensioner (bidragsbaserede)	34	27
28	34	Udgifter til social sikring	37	31
325	391	I alt	447	363
507	578	Gennemsnitligt antal beskæftigede omregnet til heltid	699	577

Noter

Beløb i mio. kr.

Nykredit Bank A/S			Nykredit Bank koncernen	
2007	2008		2008	2007
6. NEDSKRIVNINGER PÅ UDLÅN OG TILGODEHAVENDER MV.				
Specifikation af nedskrivninger/hensættelser				
14	76	Individuelle nedskrivninger/hensættelser i alt	125	22
17	14	Gruppevise nedskrivninger i alt	14	17
31	90	Nedskrivninger/hensættelser i alt 30. september *)	139	39
29	-	Nedskrivninger/hensættelser i alt 31. december 2007	-	95
Individuelle nedskrivninger/hensættelser på udlån og garantidebitorer				
17	18	Nedskrivninger/hensættelser primo	84	27
1	62	Nedskrivninger/hensættelser i perioden, netto *)	47	1
4	4	Nedskrivninger/hensættelser, der er konstateret tabt	6	6
14	76	Nedskrivninger/hensættelser i alt 30. september *)	125	22
-	40	*) Heraf hensættelser på garantidebitorer	40	-
Gruppevise nedskrivninger/hensættelser på udlån og garantidebitorer				
61	11	Nedskrivninger/hensættelser primo	11	61
0	3	Nedskrivninger/hensættelser i perioden	3	0
44	0	Tilbageførte nedskrivninger/hensættelser	0	44
17	14	Nedskrivninger/hensættelser i alt 30. september	14	17
Resultatpåvirkning				
-43	65	Forskydning i nedskrivninger/hensættelser på udlån og tilgodehavender	50	-43
4	4	Periodens konstaterede tab, netto	7	5
3	3	Indgået på tidligere afskrevne fordringer	4	3
-42	66	I alt nedskrivninger/hensættelser på udlån og garantidebitorer	53	-41
2	63	Heraf individuelle	50	3
-44	3	Heraf gruppevise	3	-44
7. RESULTAT AF KAPITALANDELE I ASSOCIEREDE OG TILKNYTTED E VIRKSOMHEDER				
10	-18	Resultat af kapitalandele i associerede virksomheder (resultat efter skat)	-	-
21	18	Resultat af kapitalandele i tilknyttede virksomheder (resultat efter skat)	-	-
31	0	I alt	-	-
8. SKAT				
190	70	Nykredit Bank A/S	70	190
-	-	Associerede og tilknyttede virksomheder	6	9
190	70	I alt	76	199
24,0	23,7	Skat i % af periodens resultat	25,2	25,1

For året som helhed forventes skatteudgiften at ligge i niveauet 25% af årets resultat. Skatten er beregnet med udgangspunkt i den gældende skatteprocent på 25.

Noter

Beløb i mio. kr.

Nykredit Bank A/S			Nykredit Bank koncernen	
2007	2008		2008	2007
9. TILGODEHAVENDER HOS KREDITINSTITUTTER OG CENTRALBANKER				
1.396	1.184	Tilgodehavender på opsigelse hos centralbanker	1.184	1.396
18.688	13.862	Tilgodehavender hos kreditinstitutter	14.037	19.624
20.084	15.046	I alt	15.221	21.020
9.610	7.466	Heraf udgør ægte købs- og tilbagesalgsforretninger	7.466	10.251
10. UDLÅN OG ANDRE TILGODEHAVENDER TIL DAGSVÆRDI				
5.737	13.693	Udlån til dagsværdi	13.444	5.550
5.737	13.693	I alt	13.444	5.550
5.737	13.693	Heraf udgør ægte købs- og tilbagesalgsforretninger	13.444	5.550
11. UDLÅN OG ANDRE TILGODEHAVENDER TIL AMORTISERET KOSTPRIS				
38.314	49.695	Udlån	50.501	39.659
38.314	49.695	I alt	50.501	39.659
Foretagne nedskrivninger ultimo (31. december 2007/30. september 2008)				
18	76	Individuelle nedskrivninger	125	84
11	14	Gruppevise nedskrivninger	14	11
Fastforrentede udlån				
3.132	2.333	Af de samlede udlån udgør fastforrentede udlån i alt	2.333	3.132
3.112	2.302	Markedsværdien af de fastforrentede udlån udgør	2.302	3.112
		Markedsværdireguleringen føres over resultatopgørelsen		
12. OBLIGATIONER TIL DAGSVÆRDI				
47.796	32.856	Realkreditobligationer	34.320	49.447
1.457	5.701	Statsobligationer	5.780	1.796
4.115	8.395	Andre obligationer mv.	8.499	4.298
53.368	46.952	I alt	48.599	55.541
340	949	Egne obligationer modregnet i udstedte obligationer	949	340
53.028	46.003	I alt	47.650	55.201
Effekt af dagsværdiregulering føres over resultatopgørelsen.				
12.759	8.884	Aktiver solgt som led i ægte salgs- og tilbagekøbsforretninger	10.453	12.759
27.361	33.201	Over for Danmarks Nationalbank og udenlandske clearingscentraler mfl. er til sikkerhed deponeret obligationer til en samlet kursværdi af	33.201	27.361
		Sikkerhedsstillelsen er sket på branche- og markedsvilkår		
13. ANDRE AKTIVER				
5.058	8.139	Tilgodehavende renter og provision	8.206	5.114
8.184	9.836	Positiv markedsværdi af afledte finansielle instrumenter mv.	9.897	8.244
60	88	Øvrige aktiver	122	71
13.302	18.063	I alt	18.225	13.429

Noter

Beløb i mio. kr.

Nykredit Bank A/S			Nykredit Bank koncernen	
2007	2008		2008	2007
14. GÆLD TIL KREDITINSTITUTTER OG CENTRALBANKER				
24.358	26.806	Gæld til centralbanker	26.806	24.357
48.938	40.564	Gæld til kreditinstitutter	42.874	52.468
73.296	67.370	I alt	69.680	76.825
11.929	8.406	Heraf udgør ægte salgs- og tilbagekøbsforretninger	9.722	13.866
15. INDLÅN OG ANDEN GÆLD				
13.649	13.830	På anfordring	13.502	13.332
1.211	1.773	Med opsigelsesvarsel	1.773	1.211
16.214	17.779	Tidsindsud	17.779	16.214
960	1.072	Særlige indlånsformer	1.072	960
32.034	34.454	I alt	34.126	31.717
16. UDSTEDTE OBLIGATIONER TIL AMORTISERET KOSTPRIS				
1.911	11.345	Værdi af udstedelser	11.345	1.911
-349	-988	Amortisering og egenbeholdning	-988	-349
1.562	10.357	I alt	10.357	1.562
Udstedelser				
18	18	2007 til 2010 NB Trend (DKK) *	18	18
325	325	2003 til 2008 Obligationslån (DKK) *	325	325
239	239	2005 til 2016 Kurvestejler (DKK) *	239	239
100	100	2005 til 2010 Basket Barrier (DKK) *	100	100
574	-	2006 til 2008 Nykredit Højrente I (EUR 77 mio.) *	-	574
649	-	2006 til 2008 Nykredit Højrente II (EUR 87 mio.) *	-	649
6	6	2007 til 2009 NB Argentina (DKK)	6	6
-	992	2008 til 2009 Nykredit Bank Private Placement EMTN (JPY 20 mia.) **	992	-
-	50	2008 til 2009 Nykredit Bank Private Placement EMTN (JPY 1 mia.) **	50	-
-	297	2008 til 2009 Nykredit Bank Private Placement EMTN (JPY 6 mia.) **	297	-
-	381	2008 til 2010 Nykredit Bank Private Placement EMTN (SEK 500 mio.) **	381	-
-	187	2008 til 2009 Nykredit Bank EMTN (EUR 25 mio.)	187	-
-	3.357	2008 til 2010 Nykredit Bank EMTN (EUR 450 mio.) **	3.357	-
-	373	2008 til 2010 Nykredit Bank EMTN (EUR 50 mio.) **	373	-
-	75	2008 til 2010 Nykredit Bank EMTN (EUR 10 mio.) **	75	-
-	1.104	2008 til 2011 Nykredit Bank EMTN (EUR 148 mio.) **	1.104	-
-	2.238	2008 til 2011 Nykredit Bank EMTN (EUR 300 mio.) **	2.238	-
-	209	2008 til 2011 Nykredit Bank EMTN (USD 40 mio.) **	209	-
-	337	2008 til 2010 Nykredit Bank EMTN (DKK)	337	-
-	900	2008 til 2011 Nykredit Bank EMTN (DKK) **	900	-
-	45	2008 til 2010 NB Guld-Olie-Dollar (DKK) *	45	-
-	112	2008 til 2011 NB Aktier (DKK) *	112	-
1.911	11.345	Nominal værdi i alt	11.345	1.911
-9	-39	Amortisering mv.	-39	-9
340	949	Egenbeholdning	949	340
1.562	10.357	I alt	10.357	1.562
1.905	10.815	* Noteret på NASDAQ OMX København eller **Luxembourgs fondsbørs (nom.)	10.815	1.905
Der er ikke foretaget værdireguleringer, der kan henføres til ændring i kreditrisikoen.				

Noter

Beløb i mio. kr.

Nykredit Bank A/S			Nykredit Bank koncernen	
2007	2008		2008	2007
17. ØVRIGE IKKE-AFLEDTE FINANSIELLE FORPLIGTELSER TIL DAGSVÆRDI				
1.100	586	Indlån til dagsværdi	586	1.100
3.676	6.187	Negative værdipapirbeholdninger	6.187	4.303
4.776	6.773	I alt	6.773	5.403
1.100	586	Heraf udgør ægte salgs- og tilbagekøbsforretninger	586	1.100
18. ANDRE PASSIVER				
4.820	9.124	Skyldige renter og provision	9.131	4.845
6.201	7.533	Negativ markedsværdi af afledte finansielle instrumenter mv.	7.598	6.217
192	212	Anden gæld	306	317
11.213	16.869	I alt	17.035	11.379
19. EFTERSTILLEDE KAPITALINDSKUD				
Efterstillede kapitalindskud er finansielle forpligtelser i form af ansvarlig indskudskapital, som i tilfælde af likvidation eller konkurs først skal fyldestgøres efter de almindelige kreditorkrav.				
Nedenstående kapitalindskud er ydet af Nykredit Realkredit A/S. Kapitalindskuddene indgår i den supplerende kapital og medregnes fuldt ud i basiskapitalen. Lånene er denomineret i DKK og tilbagebetales til kurs 100.				
500	500	Lånet er ydet i 2003 og forfalder den 1. december 2011. Lånet er afdragsfrit i løbetiden og er variabelt forrentet.	500	500
300	300	Lånet er ydet i 2005 og forfalder den 22. april 2013. Lånet er afdragsfrit i løbetiden og er variabelt forrentet.	300	300
500	500	Lånet er ydet i 2006 og forfalder den 30. september 2014. Lånet er afdragsfrit i løbetiden og er variabelt forrentet.	500	500
600	600	Lånet er ydet i 2007 og forfalder den 30. juni 2015. Lånet er afdragsfrit i løbetiden og er variabelt forrentet.	600	600
500	500	Lånet er ydet i 2007 og forfalder den 18. marts 2016. Lånet er afdragsfrit i løbetiden og er variabelt forrentet.	500	500
2.400	2.400	I alt	2.400	2.400
Der har ikke været omkostninger ved lånenes optagelse, og der har ikke været ekstraordinære afdrag i 2007 eller i 1.-3. kvartal 2008.				
20. GARANTIER MV.				
12.739	7.932	Finansgarantier	7.932	12.739
105	15	Tinglysnings- og konverteringsgarantier	15	105
1.591	1.940	Øvrige garantier	1.940	1.591
14.435	9.887	I alt	9.887	14.435
21. ANDRE EVENTUALFORPLIGTELSER				
7.903	7.920	Uigenkaldelige kredittilsagn	7.920	7.903
108	108	Øvrige forpligtelser	139	138
8.011	8.028	I alt	8.059	8.041

Noter

Beløb i mio. kr.

Nykredit Bank A/S		Nykredit Bank koncernen	
30.09.2007	30.09.2008	30.09.2008	30.09.2007
22. VALUTA- OG RENTERISIKO			
Valutarisiko			
406	51	38	386
7,6	0,8	0,6	7,2
2	1	1	2
0,0	0	0	0,0
Renterisiko fordelt på valutaer med størst renterisiko			
221	-18	-11	231
-103	79	75	-118
10	-2	-2	10
-3	2	2	-3
1	2	2	1
-18	1	1	-10
1	1	1	2
109	65	68	113
23. AFDÆKNING AF RENTERISICI MV.			
Ifølge regnskabsbestemmelserne skal udlån og indlån som udgangspunkt måles til amortiseret kostpris, mens afledte finansielle instrumenter måles til dagsværdi. For at opnå en regnskabsmæssig symmetri mellem de afdækkende og de afdækkede forretninger tillades regnskabsmæssig regulering af de finansielle aktiver og forpligtelser, der indgår i en effektiv regnskabsmæssig sikring. Dagsværdireguleringen vedrører alene den sikrede del (renterisiko).			
DÆKKEDE FASTFORRENTEDE AKTIVER:			
3.212	2.333	2.333	3.212
3.212	2.333	2.333	3.212
Markedsværdi af dækkede fastforrentede aktiver			
3.190	2.302	2.302	3.190
3.190	2.302	2.302	3.190
Regnskabsmæssig dagsværdiregulering			
-22	-31	-31	-22
-22	-31	-31	-22
AFDÆKKENDE AFLEDTE FINANSIELLE INSTRUMENTER:			
2.908	2.364	2.364	2.908
21	30	30	21
FORSKEL I DAGSVÆRDIREGULERING			
-1	-1	-1	-1
Regnskabsmæssig regulering til dagsværdi for henholdsvis det afdækkede og det afdækkende finansielle instrument sker over resultatopgørelsen.			

Noter

24. EVENTUALFORPLIGTELSE

Banken er i sin løbende drift involveret i retssager og tvister. Det er bankens opfattelse, at udfaldet heraf ikke vil påvirke den økonomiske stilling væsentligt.

25. TRANSAKTIONER OG MELLEMVÆRENDE MED NÆRTSTÅENDE PARTER

Som nærtstående parter anses moderselskabet Nykredit Realkredit, dette selskabs moderselskab samt tilknyttede og associerede virksomheder. Endvidere indgår Nykredit Banks tilknyttede og associerede virksomheder som anført i koncernoversigten, samt bankens bestyrelse, direktion og disses nærtstående.

I 1.-3. kvartal 2008 har der ikke været usædvanlige transaktioner med nærtstående parter.

Mellem selskaberne er der forskellige aftaler som en naturlig del af koncernens daglige forretning. Aftalerne omfatter typisk finansiering, garantistillelse, forsikring, provision for henviste forretninger, opgaver tilknyttet IT-driftssupport og IT-udviklingsprojekter, løn- og personaleadministration samt øvrige administrative opgaver.

Salg af varer og tjenesteydelser mellem koncernselskaberne er sket på markedsvilkår.

Af væsentlige transaktioner med nærtstående parter, som har været gældende/indgået i 2008, skal følgende nævnes:

Aftaler mellem Nykredit Realkredit A/S og Nykredit Bank A/S

Hovedaftale om vilkår for finansielle transaktioner vedrørende ud- og indlånsforretninger på fonds- og pengemarkedsområderne mv. Nykredit Realkredit har efterstillede kapitalindskud i Nykredit Bank.

Aftaler mellem Nykredit Holding A/S og Nykredit Bank A/S

Nykredit Holding har i konkrete tilfælde afgivet garantier eller støtteerklæringer over for 3. mand. Nykredit Holding har endvidere over for Nykredit Bank afgivet beløbsbegrænset tabsgaranti for visse af bankens engagementer. Garantien udløb 30. juni 2008.

Noter

Beløb i mio. kr.

26. KONCERNOVERSIGT	Omsætning *	Aktiver	Gæld og forpligtelser	Selskabskapital 31.12.07	Egenkapital 31.12.07	Ejerandel i % 31.12.07 og 30.09.08	Periodens resultat	Nykredit Banks andel af periodens resultat	Egenkapital 30.09.08	Bogført værdi 30.09.08
Navn og hjemsted										
Nykredit Bank A/S (moderselskab) a)	1.079	144.637	138.316	1.950	6.099	-	226	-	6.321	-
Dattervirksomheder, der konsolideres:										
Nykredit Portefølje Administration A/S, København f)	66	133	31	25	89	100	13	13	102	102
Pantebrevsselskabet af 8/8 1995 A/S, København d)	1	28	0	5	27	100	1	1	28	28
Nykredit Pantebrevsinvestering A/S, København b)	0	11	0	5	11	100	0	0	11	11
Nykredit Sirius Ltd., Cayman Islands e)	-19	1.732	1.635	111	118	100	-21	-21	97	97
Nykredit Finance plc, Plymouth d)	1	29	0	29	28	100	1	1	29	29
Nykredit Leasing A/S (tidl. LeasIT), Lyngby-Taarbæk c) 1)	51	2.317	2.188	20	105	100	24	24	129	129
Associerede virksomheder, der pro rata konsolideres										
Dansk Pantebrevsbørs A/S, København b) 2)	-13	147	139	5	44	50	-37	-19	8	4
Dattervirksomhedernes resultater mv. for 1.-3. kvartal 2008 er ikke reviderede eller underkastet review.										
* For virksomheder, der aflægger regnskab efter lov om Finansiell Virksomhed, defineres omsætning som Netto renter og gebyrer, kursreguleringer og andre driftsindtægter.										
1) Nykredit Banks ejerandel er pr. 1. oktober 2007 øget fra 22,65% til 100%, og LeasIT A/S er efterfølgende fusioneret med Nykredit Leasing A/S. De fusionerede virksomheder fortsætter under navnet: Nykredit Leasing A/S.										
2) Selskabet er pro rata konsolideret på grundlag af aktionæroverenskomster, der bl.a. giver banken ret til at udpege et bestyrelsesmedlem.										
Pantebrevsselskabet af 8/8 1995 A/S og Nykredit Pantebrevsinvestering A/S har helt eller delvist været uden egentlige aktiviteter i 2008.										
a) Bankvirksomhed										
b) Pantebrevsaktivitet										
c) Leasingvirksomhed										
d) Uden aktivitet.										
e) Finansieringsinstitut										
f) Investeringsforvaltningsselskab. Nykredit Portefølje Administration var tidligere datterselskab af Nykredit Portefølje Bank, der blev fusioneret med Nykredit Bank med regnskabsmæssig virkning pr. 1. januar 2007.										