

Til NASDAQ OMX København A/S
og pressen

5. november 2009

KVARTALSRAPPORT – NYKREDIT BANK KONCERNEN

1. JANUAR 2009 – 30. SEPTEMBER 2009

- Koncernens resultat før skat udgjorde -273 mio. kr. mod 250 mio. kr. i 1.-3. kvartal 2008.
- Perioden viste en tilfredsstillende fremgang i basisindtægter på 824 mio. kr. til 2.050 mio. kr. Fremgangen var bredt forankret i alle forretningsområder.
- Nedskrivninger på udlån mv. steg med 887 mio. kr. til 992 mio. kr., hvoraf Erhverv tegnede sig for en stigning i nedskrivninger på 688 mio. kr., mens hensættelser tilknyttet statsgarantiordningen gav en udgift på 165 mio. kr.
- Driftsomkostninger udgjorde i alt 1.402 mio. kr. mod 816 mio. kr. i 1.-3. kvartal 2008. Udviklingen var bl.a. en følge af omkostninger tilknyttet statsgarantiordningen og udgifter vedrørende Dansk Pantebrevsbørs A/S.
- Balancen blev reduceret med 14,1 mia. kr. (-7%) til 179,7 mia. kr. mod 193,8 mia. kr. ultimo 2008. Udviklingen skyldes bl.a. lavere udlån, og at Proprietary Trading blev overført til moderselskabet i 3. kvartal 2009.
- Likviditeten var i 1.-3. kvartal 2009 fortsat god og blev i forhold til ultimo 2008 styrket af yderligere udstedelser under bankens ECP- og EMTN-programmer. Overdækning i forhold til lovkrav om likviditet udgjorde 279,9% mod 146,1% ultimo 2008.
- Solvens- og kernekapitalprocenten udgjorde hhv. 13,6 og 13,6 mod 10,2 og 7,7 ultimo 2008.
- Bankens kernekapital blev i 3. kvartal 2009 øget med 3,2 mia. kr. via kapitalindsud fra moderselskabet, Nykredit Realkredit A/S. Samtidig blev efterstillede kapitalindsud på 2,4 mia. kr. førtidsindfriet.
- Resultat før skat forrentede egenkapitalen med -3,2% p.a. mod 4,0% i 1.-3. kvartal 2008 og -4,5% i hele 2008.
- Moody's Investors Service har i september sænket bankens ratings. Der henvises til omtalen på side 7.

2009 – FORVENTNINGER

Den forløbne del af 2009 har vist en tilfredsstillende udvikling i basisindtægter, men resultatet har – især i 3. kvartal – samtidig været påvirket af betydelige nedskrivninger og hensættelser med et negativt resultat til følge. Selv om banken forventer et tilfredsstillende indtægtsniveau i 4. kvartal 2009, anses det dog ikke længere for sandsynligt, at året som helhed vil vise et positivt resultat før skat.

INFORMATION OM NYKREDIT BANK KONCERNEN

Nykredit Bank koncernens kvartalsrapport og yderligere information om Nykredit Bank koncernen findes på nykredit.dk.

Kontakt

Bestyrelsesformand Karsten Knudsen – tlf. 44 55 19 04
Bankdirektør Bjørn Damgaard Mortensen – tlf. 44 55 18 95

Nykredit Bank A/S
Kalvebod Brygge 1-3
1780 København V
Tlf. 44 55 18 00

CVR-nr. 10 51 96 08

Hovedtal for Nykredit Bank koncernen

Beløb i mio. kr.	Nykredit Bank koncernen					
	1.-3. kv. 2009	Året 2008	1.-3. kv. 2008	1.-3. kv. 2007	1.-3. kv. 2006	1.-3. kv. 2005
RESULTATOPGØRELSE I SAMMENDRAG						
Netto rente- og gebyrindtægter	2.018	1.748	1.220	952	771	791
Kursreguleringer	82	-91	-70	409	294	131
Andre driftsindtægter	21	28	21	10	17	15
Udgifter til personale og administration	950	1.118	810	618	509	420
Andre driftsudgifter og afskrivninger	314	99	6	2	2	2
Resultat af kapitalandele i associerede og tilknyttede virksomheder	-138	-	-	-	-	-
Nedskrivninger på udlån og tilgodehavender mv.	992	763	105	-41	-20	-3
Resultat før skat	-273	-295	250	792	591	518
Skat	-22	-54	63	199	171	146
Periodens resultat	-251	-241	187	593	420	372
BALANCE ULTIMO						
Aktiver						
Kassebeholdning og tilgodehavender hos centralbanker og i kreditinstitutter	31.164	32.395	16.542	26.654	21.609	16.495
Udlån og andre tilgodehavender til dagsværdi	24.823	24.490	13.444	10.128	4.477	8.652
Udlån og andre tilgodehavender til amortiseret kostpris	45.279	50.897	50.449	35.617	25.852	18.028
Obligationer til dagsværdi og aktier	47.096	53.561	47.915	49.497	46.072	36.832
Andre aktivposter	31.324	32.457	18.400	13.199	8.373	7.231
I alt aktiver	179.686	193.800	146.750	135.095	106.383	87.238
Passiver						
Gæld til kreditinstitutter og centralbanker	44.278	85.850	69.680	73.619	59.869	43.339
Indlån og anden gæld	46.493	46.536	34.126	29.067	21.041	25.288
Øvrige ikke-afledte finansielle forpligtelser til dagsværdi	6.502	3.641	6.773	10.717	11.025	6.724
Udstedte obligationer til amortiseret kostpris	40.806	17.330	10.357	1.544	1.702	629
Øvrig gæld	31.211	30.881	17.090	12.812	7.356	6.879
I alt gæld	169.290	184.238	138.026	127.759	100.993	82.859
Hensatte forpligtelser	343	58	42	2	56	32
Efterstillede kapitalindskud	-	2.400	2.400	1.900	1.300	800
Egenkapital	10.053	7.104	6.282	5.434	4.034	3.547
I alt passiver	179.686	193.800	146.750	135.095	106.383	87.238
IKKE-BALANCEFØRTE POSTER						
Eventualforpligtelser	12.683	10.354	9.887	13.002	7.492	11.048
Andre forpligtende aftaler	8.220	8.163	8.059	7.482	5.086	2.995
NØGLETAL						
Solvensprocent	13,6	10,2	10,3	11,5	10,9	9,8
Kernekapitalprocent	13,6	7,7	7,6	8,6	8,0	8,3
Egenkapitalforrentning i % før skat	-3,2	-4,5	4,0	16,4	9,6	9,9
Egenkapitalforrentning i % efter skat	-2,9	-3,6	3,0	12,3	6,8	7,2
Indtjening pr. omkostningskrone	0,88	0,85	1,27	2,37	2,21	2,24
Renterisiko i %	0,3	-0,3	1,2	2,1	1,1	2,9
Valutaposition i %	0,7	3,5	0,6	7,2	10,2	6,1
Valutarisiko i %	0,0	0,0	0,0	0,0	0,1	0,0
Udlån i forhold til indlån	1,5	1,6	1,9	1,6	1,4	1,1
Udlån i forhold til egenkapital	7,0	10,6	10,2	8,4	7,5	7,5
Periodens udlånsvækst i %	-7,0	66,8	41,3	41,1	14,8	17,8
Overdækning i % i forhold til lovkrav om likviditet	279,9	146,1	79,6	85,2	111,5	231,7
Summen af store engagementer i %	79,7	93,6	95,0	251,2	312,7	344,0
Periodens nedskrivningsprocent	1,2	0,9	0,1	0,0	-0,1	0,7
Gennemsnitligt antal medarbejdere omregnet til heltid	765	713	699	577	484	422
Nøgletallene er beregnet i overensstemmelse med regnskabsbekendtgørelsens definitioner.						

1.-3. KVARTAL 2009 I HOVEDTRÆK

Koncernens resultat før skat blev et underskud på 273 mio. kr. mod et overskud på 250 mio. kr. i 1.-3. kvartal 2008.

Bankens basisindtægter viste en pæn stigning på 824 mio. kr. (67%) i forhold til 1.-3. kvartal 2008, men samlet vurderet var periodens resultat dog ikke tilfredsstillende, idet fremgangen i basisindtægter mere end modsvarede af nedskrivninger og hensættelser på 992 mio. kr., provisioner til statsgarantiordningen på 263 mio. kr. og endelig udgifter på 183 mio. kr. vedrørende Dansk Pantebrevsbørs A/S, hvilket samlet gav en merudgift på ca. 1,3 mia. kr. sammenlignet med perioden i 2008.

Basisindtægter fra forretningsdrift steg fra 1.373 mio. kr. i 1.-3. kvartal 2008 til 1.836 mio. kr. Især Markets & Asset Management viste en fremgang, men også forretningsområderne Privat og Erhverv lå pænt over niveauet i 2008.

Indtægter fra egne tradingpositioner og beholdninger af obligationer baseret på efterstillet kapital i danske pengeinstitutter viste en fremgang fra -347 mio. kr. i 1.-3. kvartal 2008 til +100 mio. kr.

Netto renteindtægter og netto gebyrer steg med henholdsvis 640 mio. kr. (64%) og 158 mio. kr. (73%).

Kursreguleringer gav et resultat på 82 mio. kr. mod en udgift på 70 mio. kr. i 1.-3. kvartal 2008. Kursreguleringer fra obligationer og valuta steg samlet med 1.039 mio. kr., mens kursregulering af derivater faldt med 930 mio. kr. Ændringer i kursreguleringer skal vurderes i sammenhæng med udviklingen i netto renteindtægter, idet banken i høj grad anvender kombinationer af rentebærende finansielle aktiver og forpligtelser samt derivater i den daglige drift, herunder swaps til brug for rentesikring.

Indtægter fra koncernposter udgjorde 185 mio. kr. eller 40 mio. kr. over niveauet i 1.-3. kvartal 2008. Stigningen afspejlede dels forøgelsen af bankens egenkapital, dels forskydningen i den risikofri rente, der i 2009 udgjorde gennemsnitligt 2,03% mod 4,4% i 1.-3. kvartal 2008.

Udgifter til personale og administration steg med 140 mio. kr. til 950 mio. kr. Heraf udgjorde øgede udgifter til personale 63 mio. kr. (14%), hvilket var en effekt af stigningen i det gennemsnitlige antal medarbejdere fra 699 til 765 (+9,4%) og generelle lønstigninger.

Sammenlignet med 31. december 2008, hvor antal medarbejdere udgjorde 780, er der sket en reduktion på 94 medarbejdere til 686 pr. 30. september 2009. Ud over en naturlig til- og afgang skal reduktionen ses i lyset af koncernens "Strategi 2013", der bl.a. medfører, at flere koncernenheder samles i Nykredit Real-

kredit A/S. Overførslen er sket imod slutningen af regnskabsperioden, hvorfor denne ikke har væsentlig indflydelse på 1.-3. kvartals samlede lønudgifter.

Øvrige administrationsomkostninger steg med 77 mio. kr. til 435 mio. kr., mens posten "Andre driftsudgifter" udgjorde 311 mio. kr. mod 2 mio. kr. i 1.-3. kvartal 2008. Stigningen i andre driftsudgifter bestod primært af 263 mio. kr. i provisionsudgifter til statsgarantiordningen og ca. 45 mio. kr. i form af udgifter ved afviklingen af Dansk Pantebrevsbørs A/S.

Resultat af kapitalandele i associerede virksomheder var negativt med 138 mio. kr. Udgiften vedrørte værdiregulering mv. af bankens kapitalandel i Dansk Pantebrevsbørs A/S, der modsat tidligere regnskabsperioder ikke er pro rata konsolideret, idet selskabet er under konkursbehandling.

Udgifter til nedskrivninger på udlån og hensættelser på garantier udgjorde i alt 992 mio. kr. I forhold til den samme periode i 2008, hvor udgiften udgjorde 105 mio. kr., var der tale om en stigning på 887 mio. kr., der ekskl. hensættelser tilknyttet statsgarantiordningen kunne henføres til Privat med 31 mio. kr., Erhverv med 688 mio. kr. og Markets & Asset Management med 3 mio. kr.

Yderligere var periodens udgift påvirket af hensættelser tilknyttet statsgarantiordningen med 165 mio. kr.

Nykredit Bank koncernen - Resultat for 1. januar til 30. september før skat fordelt på forretningsområder

Mio. kr.	Privat		Erhverv		Markets & Asset Management		Koncernposter ¹		I alt	
	2009	2008	2009	2008	2009	2008	2009	2008	2009	2008
Basisindtægter fra forretningsdrift	307	222	492	422	1.037	729	-	-	1.836	1.373
Basisindtægter fra egne tradingpositioner ⁴	-	-	-	-	100	-347	-	-	100	-347
Basisindtægter fra koncernposter	-	-	-	-	-	-	114	200	114	200
Basisindtægter i alt	307	222	492	422	1.137	382	114	200	2.050	1.226
Driftsomkostninger	145	131	237	183	574	484	-	-	956	798
Dansk Pantebrevsbørs A/S under konkurs	-	-	183	18	-	-	-	-	183	18
Provision til statsgarantiordningen	32	-	142	-	89	-	-	-	263	-
Basisindtjening før nedskrivninger	130	91	-70	221	474	-102	114	200	648	410
Nedskrivninger på udlån mv.	39	8	785	97	3	0	-	-	827	105
Hensættelser tilknyttet statsgarantiordningen	16	-	110	-	39	-	-	-	165	-
Basisindtjening efter nedskrivninger	75	83	-965	124	432	-102	114	200	-344	305
Beholdningsindtjening ²	-	-	-	-	-	-	71	-55	71	-55
Periodens resultat før skat	75	83	-965	124	432	-102	185	145	-273	250
Indtægter/omkostninger	1,3	1,6	0,2	1,4	1,6	0,8	-	-	0,9	1,3
Aktiver pr. 30.09.2009 og ultimo 2008	12.140	10.374	34.585	42.242	126.683	130.144	9.278	11.040	176.686	193.800
Gennemsnitligt allokeret forretningskapital ³	509	434	4.772	4.550	1.579	1.057	103	80	6.963	6.121
Basisindtj. efter nedskrivninger i % af forretningskapital (p.a.)	19,6	25,5	-27,0	3,6	36,5	-12,9	-	-	-6,6	6,6

¹ Omfatter indtægter fra fonds, der ikke er allokeret til de enkelte forretningsområder, og som indgår i bankens egenbeholdning, samt ikke-allokerede omkostninger.

² Beholdningsindtjening svarer til afkastet fra egenbeholdningen ud over den risikofri rente. Fastlæggelsen af den risikofri rente er ændret sammenlignet med 2008. Sammenligningstal er korrigeret.

³ Forretningskapitalen er opgjort efter Basel II-principperne og er baseret på den metode, der anvendes ved opgørelse af den "tilstrækkelige basiskapital".

⁴ Omfatter indtægter, netto, fra Proprietary Trading og kursreguleringer fra beholdningen af efterstillede kapitalindskud i danske pengeinstitutter. Proprietary Trading indgår med 8 måneder i 2009.

De samlede nedskrivninger på erhvervsområdet, 785 mio. kr., var centreret om relativt få kunder, hvoraf mellemværender med tre isole-rede engagementer udgjorde 413 mio. kr. eller ca. 52,6%, mens den resterende del var jævnt spredt på såvel større som mindre udlån.

Den beregnede skat udgjorde 22 mio. kr. (ind-tægt), svarende til 8% af resultatet før skat. Den lave procent i forhold til resultatet skal ses i lyset af, at en stor del af bankens udgifter tilknyttet Dansk Pantebrevsbørs ikke kan udnyttes skattemæssigt. Bortses der fra dette forhold, udgør skatten ca. 24,8% af periodens resultat.

3. KVARTAL 2009 I HOVEDTRÆK

Nykredit Bank koncernens resultatudvikling er nærmere beskrevet på side 31 i kvartalsrapporten, hvortil der henvises.

3. kvartal 2009 gav isoleret et negativt resultat på -464 mio. kr. før skat mod et overskud på 35 mio. kr. i 3. kvartal 2008.

I forhold til 1. og 2. kvartal 2009., hvor resul-taterne udgjorde hhv. 165 mio. kr. og 26 mio. kr., var der ligeledes tale om en negativ udvikling, der væsentligst kunne henføres til nedskrivninger og hensættelser på udlån og ga-rantier med 526 mio. kr. i 3. kvartal samt øgede udgifter på 160 mio. kr. vedrørende Dansk Pantebrevsbørs A/S.

Kvartalets indtægter udgjorde 624 mio. kr., svarende til en stigning på 275 mio. kr. i for-hold til 3. kvartal 2008. Sammenlignet med de to foregående kvartaler i 2009 lå indtægterne dog noget lavere, bl.a. som følge af aktivitets-udsving i Markets & Asset Management, hvor indtægterne udgjorde ca. 270 mio. kr. i 3. kvartal mod 510 mio. kr. og 357 mio. kr. i hhv. 2. og 1. kvartal. Indtægter på Privat lå på et nogenlunde ensartet niveau, mens Erhverv viste en stigende udvikling.

Lønninger og administrationsudgifter viste i 3. kvartal et mindre fald, der var spredt på en række administrative omkostningskategorier, sammenlignet med de foregående kvartaler.

FORVENTNINGER TIL 2009

Banken forventer også i 4. kvartal 2009, at ba-sisindtægter fra forretningsdrift vil ligge på et tilfredsstillende niveau.

Udviklingen i dansk økonomi, herunder bolig-priser og arbejdsløshed mv., betyder imidlertid, at der også i 4. kvartal er øget risiko for kredit-tab, men niveauet er dog vanskeligt at konkre-tisere på nuværende tidspunkt. Niveauet for-ventes lavere end det realiserede i 3. kvartal.

I de foregående kvartalsmeddelelser har det været bankens forventning, at året som helhed ville give et positivt resultat før skat.

Forventningen var bl.a. baseret på det positive resultat i 1. halvår 2009 på 191 mio. kr. før skat og en estimeret udvikling i 2. halvår på nogenlunde samme niveau. Imidlertid har 3. kvartal medført nedskrivninger og udgifter på et betydeligt højere niveau end antaget ved aflæggelse af halvårsrapporten. Det anses der-for ikke længere for sandsynligt, at resultatet for hele 2009 vil blive positivt.

ØVRIGE FORHOLD

Fusion med Forstædernes Bank A/S

Det forventes, at Nykredit Bank A/S og For-stædernes Bank fusioneres pr. 1. april 2010 med regnskabsmæssig virkning pr. 1. januar 2010.

Organisationsændringer

Som følge af organisationsændringerne i Nykredit koncernen overføres en række funk-tioner og medarbejdere fra Nykredit Bank til Nykredit Realkredit.

Medarbejderne vil fortsat udføre en række op-gaver for Nykredit Bank, og betalingen herfor vil blive afregnet til Nykredit Realkredit i form af koncerninterne faktureringer.

I Nykredit Banks regnskab vil honoreringen fremover indgå i posten "Administrationsom-kostninger". Hidtil har en stor del af udgiften været indeholdt i posten "Personaleudgifter". Ud over en forskydning af udgiften fra "Løn-ninger" til "Administrationsomkostninger" vil ændringen ikke påvirke bankens resultat i nævneværdigt omfang.

Proprietary Trading

Som et led i organisationsændringerne afledt af Nykredit koncernens "Strategi 2013" er Proprietary Trading pr. 31. august 2009 inte-greret i moderselskabets investeringsfunktion.

Som følge heraf indgår forretningsområdet alene med 8 måneder i kvartalsrapporten.

Dansk Pantebrevsbørs A/S under konkursbehandling

Som følge af udviklingen på pantebrevsmarke-det besluttede Nykredit Bank at afvikle sel-skabet - i første omgang i form af en likvidati-on og efterfølgende i form af en konkursbe-gæring, hvorefter alle anmeldte krav bliver prøvet af kurator i forbindelse med konkurs-behandlingen.

For Nykredit Banks kvartalsregnskab betyder afviklingen af selskabet bl.a., at der under

hensatte forpligtelser indgår en reservation på 131 mio. kr.

Den samlede udgift for perioden 1. januar til 30. september 2009 indgår herefter med 183 mio. kr. i Nykredit Banks regnskab, heraf 138 mio. kr. i form af "resultat af kapitalandele i associerede virksomheder" og yderligere 45 mio. kr. i form af "andre driftsudgifter". I den tilsvarende periode for 2008 gav Dansk Pante-brevsbørs et underskud før skat på ca. 24 mio. kr. (Nykredit Banks andel).

FORRETNINGSOMRÅDER

Nykredit Bank koncernen er organiseret omkring tre koncerntværgående forretningsområder: Privat, Erhverv og Markets & Asset Management.

Som følge af at Dansk Pantebrevsbørs A/S er under konkursbehandling er selskabet ikke pro rata konsolideret i 2009, idet betingelsen om betydende indflydelse ikke længere er opfyldt. I regnskabet er selskabets udgift vist under forretningsområde erhverv i en særskilt linje. De regnskabsmæssige driftsomkostninger indeholder skønnede udgifter til afvikling af selskabet.

Privat omfatter husstande og mindre landbrug, der typisk benytter sig af samme produktudbud som privatkunder.

Erhverv omfatter erhvervsvirksomheder, landbrug og boligudlejning, herunder andelsboliger og alment byggeri.

Markets & Asset Management varetager Nykredit koncernens forretninger inden for handel med værdipapirer og derivater, kapitalformidling og -forvaltning samt pensionsopsparing. Herudover indgår egne tradingaktiviteter i forretningsområdet. Proprietary Trading indgår med 8 måneder i regnskabet.

Privat

Privat fik et resultat på 75 mio. kr. mod 83 mio. kr. i 1.-3. kvartal 2008.

Basisindtægterne steg fra 222 mio. kr. til 307 mio. kr. som følge af øgede nettorenteindtægter, mens indtægter fra gebyrer faldt med knap 14 mio. kr. Udviklingen var især en effekt af, at udlån og indlån steg med hhv. 1,9 mia. kr. og 2,3 mia. kr. i forhold til 30. september 2008.

Omkostninger steg med 14 mio. kr. til 145 mio. kr., hvortil kom provisionsudgifter til statsgarantiordningen, der udgjorde 32 mio. kr. Ultimo 3. kvartal 2009 beskæftigede forretningsområdet 60 medarbejdere mod 80 ultimo 2008.

Nedskrivninger og hensættelser gav en udgift på 55 mio. kr. mod 8 mio. kr. i 1.-3. kvartal 2008. Der var fortsat tale om et behersket niveau i forhold til de samlede udlån og garantier, men der er dog tegn på øgede kreditrisici på udlån til private.

I/O-nøgletallet udgjorde 1,3 mod 1,6 i 1.-3. kvartal 2008.

Udlån steg til 12,1 mia. kr. mod 10,4 mia. kr. pr. 31. december 2008 som følge af øgede udlån til boligformål, herunder Friværdikonti. Sammenlignet med 31. december 2008 steg indlån fra 10,5 mia. kr. til 12,3 mia. kr. Især lønkonti viste en positiv udvikling.

Erhverv

Erhverv øgede basisindtægterne med 70 mio. kr. sammenlignet med 1.-3. kvartal 2008, men som følge af øgede nedskrivninger og hensættelser mv. blev resultatet et underskud på 965 mio. kr. mod et positivt resultat på 124 mio. kr. i 1.-3. kvartal 2008.

Forretningsområdet var i 1.-3. kvartal 2009 fortsat påvirket af følgevirkninger fra finanskrisen, der sammenlignet med den tilsvarende periode i 2008 medførte provisionsudgifter til statsgarantiordningen på 142 mio. kr., øgede nedskrivninger på udlån mv. med 688 mio. kr. og endelig en udgift på 110 mio. kr. i hensættelser tilknyttet statsgarantiordningen.

Yderligere indgik der i 1.-3. kvartal 2009 en samlet negativ resultateffekt på ca. 186 mio. kr. fra områdets tilknyttede og associerede virksomheder. Størstedelen kunne henføres til omkostninger på 183 mio. kr. vedrørende Dansk Pantebrevsbørs A/S, mens resultat før skat i dattervirksomheden Nykredit Leasing A/S var et underskud på 3,5 mio. kr. mod et overskud på 32 mio. kr. i 1.-3. kvartal 2008.

Områdets basisindtægter steg med 70 mio. kr. til 492 mio. kr. som følge af øgede netto renter og gebyrer mv. på 73 mio. kr. Kursreguleringer udgjorde -102 mio. kr. mod -99 mio. kr. i 1.-3. kvartal 2008.

Driftsomkostninger steg fra 183 mio. kr. til 237 mio. kr., hvoraf lønninger viste en stigning på 20 mio. kr. til 138 mio. kr. Antal medarbejdere faldt fra 253 ultimo 3. kvartal 2008 til 243 ultimo 3. kvartal 2009, hvilket skal ses i sammenhæng med føromtalt organisationsændring i Nykredit koncernen. Da ændringen er sket ved udgangen af 3. kvartal 2009, har den ikke haft større effekt på lønudgiften i kvartalsregnskabet. Ultimo 2008 beskæftigede området 270 medarbejdere.

I/O-nøgletallet udgjorde 0,3 mod 1,4 i 1.-3. kvartal 2008.

Udlån udgjorde 33,1 mia. kr. mod 40,5 mia. kr. ultimo 2008 og 40,4 mia. kr. pr. 30. september 2008. Faldet i udlån kunne henføres til et generelt lavere aktivitetsniveau, og at kunderne i et vist omfang valgte at omlægge banklån, herunder bridgefinansiering, til realkreditlån.

Indlån steg fra 24,6 mia. kr. ultimo 2008 til 25,8 mia. kr. Pr. 30. september 2008 udgjorde indlån 23,9 mia. kr.

Markets & Asset Management

Markets & Asset Management fik et resultat før skat på 432 mio. kr. mod et underskud på 102 mio. kr. i 1.-3. kvartal 2008.

Den særdeles positive fremgang var baseret på dels øgede basisindtægter fra forretningsdrift med 308 mio. kr., dels en fremgang i basisindtægter fra tradingpositioner på 447 mio. kr.

Stigningen i basisindtægter var en effekt af et øget aktivitets- og indtægtsniveau på størstedelen af områdets kundeorienterede aktiviteter, især i 1. og 2. kvartal.

Nykredit Markets viste en positiv udvikling på områderne Credit Trading og Fixed Income, hvor især Fixed Income viste et meget højt aktivitetsniveau. Ligeledes lå Aktier over sidste års niveau om end med en faldende tendens i den sidste del af perioden. Handel med derivater og valuta viste derimod et fald i indtægterne sammenlignet med 1.-3. kvartal 2008. Her til kom, at også Nykredit Asset Management og Nykredit Portefølje Administration samlet bidrog med indtægter, der lå over niveauet i den tilsvarende periode i 2008.

Basisindtægter fra Proprietary Trading og obligationer baseret på efterstillet kapital i danske pengeinstitutter viste en markant fremgang fra -347 mio. kr. i 1.-3. kvartal 2008 til 100 mio. kr. i 1.-3. kvartal 2009.

Driftsomkostninger steg med 90 mio. kr. til 574 mio. kr. Heraf tegnede lønninger sig for en stigning på 38 mio. kr. til 268 mio. kr. (16%). Medarbejderantallet faldt fra 403 ultimo 3. kvartal 2008 til 369 pr. 30. september 2009 som følge af overførsel af medarbejdere til moderselskabet i september 2009. Ultimo 2008 var antallet 418.

Øvrige administrationsomkostninger og udgifter til statsgarantiordningen steg med hhv. 52 mio. kr. og 89 mio. kr.

I/O-nøgletallet udgjorde 1,6 mod 0,8 i 1.-3. kvartal 2008.

Forretningsområdets udlån udgjorde 24,8 mia. kr. mod 24,5 mia. kr. ultimo 2008. Udlånene vedrører reverse repoforretninger, der bl.a. er indgået med pensionskasser, investeringsforeninger og -selskaber. De samlede indlån udgjorde 8,6 mia. kr. pr. 30. september 2009 mod 11,5 mia. kr. ultimo 2008.

NYKREDIT BANK KONCERNEN BALANCE, EGENKAPITAL OG SOLVENS

Balance

Balancen udgjorde 179,7 mia. kr. mod 193,8 mia. kr. ultimo 2008, hvilket svarede til en reduktion på 14,1 mia. kr. eller 7,3%.

Aktivsiden var påvirket af et fald i obligationer (-6,4 mia. kr.), hvilket blandt andet var en følge af, at Proprietary Trading-aktiviteter blev overført til moderselskabet Nykredit Realkredit i september. Beholdningen udgjorde herefter 46,9 mia. kr., hvor størrelsen skal ses i lyset af repoaktiviteter, egenbeholdning og handelspositioner. Beholdningen omfattede primært statsobligationer og realkreditobligationer med en høj rating. Hertil kom udstedelser, hvor de underliggende aktiver består af efterstillede kapitalindskud i danske pengeinstitutter. Posten udgjorde godt 1 mia. kr., hvilket nogenlunde svarede til niveauet pr. 31. december 2008.

Udlån til dagsværdi og amortiseret kostpris faldt i forhold til ultimo 2008 med 5,3 mia. kr. til 70,1 mia. kr. Af udviklingen tegnede udlån til private sig for en stigning på 1,7 mia. kr., udlån til erhverv faldt med 7,4 mia. kr., mens reverseforretninger steg med 0,3 mia. kr.

Andre aktiver udgjorde 30,9 mia. kr. mod 32,2 mia. kr. ultimo 2008. Heraf udgjorde positive markedsværdier af finansielle instrumenter 22,1 mia. kr., der var tilknyttet bankens handel med derivater og egne positioner indgået til regnskabsmæssig sikring mv. I vid udstrækning var disse forretninger afdækkede, hvilket forklarer, at der i regnskabsposten "Andre passiver" indgår negative markedsværdier af afledte finansielle instrumenter med 21,3 mia. kr.

Indlån udgjorde 46,5 mia. kr., hvilket var uændret sammenlignet med ultimo 2008. Indlån fra såvel private som erhvervskunder viste en behersket stigning, der modsvarede af færre pengemarkedsindskud i Markets & Asset Management.

Udstedte obligationer steg i forhold til ultimo 2008 med 23,5 mia. kr. til 40,8 mia. kr. Udstedelserne var et led i bankens løbende funding og var primært foretaget via ECP- og EMTN-programmerne.

Egenkapital

Egenkapitalen udgjorde 10.053 mio. kr. pr. 30. september 2009. Sammenlignet med ultimo 2008 steg kapitalen med 2.949 mio. kr., svarende til periodens resultat efter skat på -251 mio. kr. samt tilgang af ny kapital på 3.200 mio. kr.

Egenkapitalen var ens i Nykredit Bank A/S og i Nykredit Bank koncernen, idet der anvendes identiske principper for indregning og måling.

Nykredit Bank koncernen**Egenkapital og -udvikling**

Mio. kr.	30.09.2009	30.09.2008	31.12.2008
Egenkapital primo	7.104	6.099	6.099
Kapitaludvidelse og overkurs	3.200	-	1.250
Anden til- og afgang	-	-4	-4
Periodens resultat	-251	187	-241
Egenkapital ultimo perioden	10.053	6.282	7.104

Nykredit Bank koncernen**Basiskapital og solvens**

Mio. kr.	30.09.2009	30.09.2008	31.12.2008
Aktiekapital	4.175	1.950	2.575
Overført overskud eller underskud mv.	5.878	4.332	4.529
Kernekapital	10.053	6.282	7.104
Primære og andre fradrag i kernekapital	190	428	171
Supplerende kapital	-	2.400	2.400
I alt	9.863	8.254	9.333
Fradrag i basiskapital	-	341	86
Basiskapital efter fradrag	9.863	7.913	9.247
I alt vægtede poster	72.452	76.451	90.488
Solvensprocent	13,6	10,3	10,2
Kernekapitalprocent	13,6	7,6	7,7

Nykredit Bank A/S**Overblik over ratings**

	Moody's Investors Service	Standard & Poor's
Kort rating	P-1	A-1
Lang rating	A1	A+
Bank Financial Strength Rating	C-	

Kapitalgrundlag og solvens

Nykredit Bank skal have et kapitalgrundlag, der understøtter bankens risikoprofil og vækststrategi.

I Nykredit koncernen koncentrerer kapitalberedskabet i videst muligt omfang i moder-selskabet Nykredit Realkredit A/S.

Nykredit Banks kapitalgrundlag og solvens er beskrevet i rapporten "Risiko- og kapitalstyring 2008", som findes på nykredit.dk/rapporter.

Nykredit Bank har Finanstilsynets tilladelse til at anvende avancerede modeller for detailporteføljen og udrulle avancerede modeller for erhvervsporteføljen under de nye kapitaldækningsregler. For stats- og instituteksponeringer anvender banken standardmetoden.

Basiskapital efter fradrag steg med 0,6 mia. kr. i forhold til ultimo 2008.

Vægtede aktiver faldt i forhold til ultimo 2008 med 18,0 mia. kr. Faldet skyldes en reduceret risiko på baggrund af bl.a. lavere volatilitet i markederne og et reduceret udlån.

Nykredit Bank koncernens solvensprocent udgjorde 13,6 pr. 30. september 2009 mod 10,2 ultimo 2008 og 10,3 pr. 30. september 2008. Kernekapitalprocenten udgjorde 13,6 mod 7,7 ultimo 2008 og 7,6 ultimo 3. kvartal 2008.

Ratings

Som oplyst i selskabsmeddelelsen den 9. september 2009 har Moody's Investors Service meddelt, at Nykredit Bank A/S's bank financial strength rating (BFSR) er sænket med to trin til C- med negative outlook. Desuden er følgende ratings sænket med 1 trin: Long-term deposit og senior unsecured ratings til A1, subordinate rating til A2 og junior subordinate rating til A3, alle med stable outlook. Short-term rating er uændret P-1.

Resultateffekt af nedskrivninger

Periodens udgift udgjorde 992 mio. kr. mod 105 mio. kr. i 1.-3. kvartal 2008.

Driftsudgiften kunne henføres til Erhverv med 895 mio. kr. og Privat med 55 mio. kr., mens Markets & Asset Management tegnede sig for 42 mio. kr. Af periodens udgift udgjorde hensættelser tilknyttet statsgarantiordningen 165 mio. kr., mens 31 mio. kr. kunne henføres til dattervirksomheden Nykredit Leasing A/S.

Udgiften svarede til 1,18% af de samlede udlån og garantier. Sammenlignet med ultimo 2008 (0,9%) og 1. halvår 2009 (0,6%) var der tale om en stigende andel, og usikkerheden omkring internationale og nationale konjunkturer gør det fortsat vanskeligt at forudsige udviklingen i den resterende del af 2009.

Ekskl. hensættelser tilknyttet statsgarantiordningen udgjorde periodens driftsudgift 0,99% af udlån og garantier. For 2008 udgjorde procenten 0,76.

Nykredit Bank koncernen**Periodens nedskrivninger (udgift) i % af udlån og garantier***

Mio. kr.	Året 2008	1.-3. kv. 2009
Driftsudgift*		
Privat	16	39
Erhverv	672	785
Markets & Asset Management	30	3
I alt	718	827
Driftsudgift i % af udlån og garantier*		
Privat	0,11	0,22
Erhverv	1,32	1,98
Markets & Asset Management	0,10	0,01
I alt	0,76	0,99

* Ekskl. hensættelser på garantier tilknyttet statsgarantiordningen

Nedskrivninger og hensættelser

Nedskrivninger på udlån udgjorde 1.439 mio. kr., hvilket svarede til en stigning på 1.288 mio. kr. i forhold til 3. kvartal 2008 (+725 mio. kr. i forhold til ultimo 2008).

Hensættelser på garantier steg med 170 mio. kr. i forhold til 3. kvartal 2008, hvorefter de samlede hensættelser og nedskrivninger blev 1.649 mio. kr., svarende til en stigning på 1.458 mio. kr. i forhold til 3. kvartal 2008 (+879 mio. kr. i forhold til ultimo 2008).

Individuelle nedskrivninger steg til 1.308 mio. kr. mod 591 mio. kr. primo året, mens gruppevis nedskrivninger steg fra 123 mio. kr. primo året til 131 mio. kr.

Størstedelen af bankens nedskrivninger og hensættelser kunne henføres til Erhverv, der i forhold til ultimo 2008 steg med 789 mio. kr. til 1.504 mio. kr. Der var generelt tale om nedskrivninger på en afgrænset del af bankens udlån. Af de samlede nedskrivninger og hensættelser kunne ca. 75% henføres til 10 enkeltstående engagementer, herunder ebh fon-

den med 324 mio. kr., hensættelser på statsgarantiordningen med 139 mio. kr. og nedskrivninger på udlån til Dansk Pantebrevsbørs med ca. 58 mio. kr.

Nedskrivninger mv. på privatområdet steg fra 35 mio. kr. ultimo 2008 til 81 mio. kr.

I forhold til udlån og garantier udgjorde nedskrivninger 1,95% mod 0,9% ultimo 2008. Ekskl. nedskrivninger på ebh fonden og Dansk Pantebrevsbørs A/S udgjorde nedskrivninger 1,5%.

Nykredit Bank koncernen 1.-3. kvartal 2009

Mio. kr.	Privat		Erhverv		Markets & Asset Management		I alt	
	1.-3. kv. 2009	1.-3. kv. 2008	1.-3. kv. 2009	1.-3. kv. 2008	1.-3. kv. 2009	1.-3. kv. 2008	1.-3. kv. 2009	1.-3. kv. 2008
Nedskrivninger primo året	30	22	674	73	10	-	714	95
Nedskrivninger og tilbageførsler	35	8	696	54	3	-	734	62
Tidligere nedskrevet, der er tabt i 1.-3. kvartal	4	4	5	2	0	-	9	6
Nedskrivninger pr. 30. september	61	26	1.365	125	13	-	1.439	151
Heraf individuelle	57	20	1.241	69	10	-	1.308	89
Heraf gruppevis	4	6	124	56	3	-	131	62
Hensættelser på garantier primo året	5	-	41	-	10	-	56	-
Hensættelser på garantier pr. 30. september	20	-	139	40	51	-	210	40
- heraf vedrørende statsgarantiordningen	20	-	139	-	51	-	210	-
Hensættelser og nedskrivninger i alt pr. 30. september	81	26	1.504	165	64	-	1.649	191
Driftspåvirkning								
Periodens nye nedskrivninger, netto	35	8	696	54	3	-	734	62
Indgået på tidligere nedskrevne udlån	1	3	0	1	-	-	1	4
Tab uden forudgående nedskrivning	5	3	99	4	-	-	104	7
I alt fra nedskrivninger på udlån	39	8	795	57	3	-	837	65
Hensættelser på garantier	16	-	100	40	39	-	155	40
Driftspåvirkning i alt	55	8	895	97	42	-	992	105

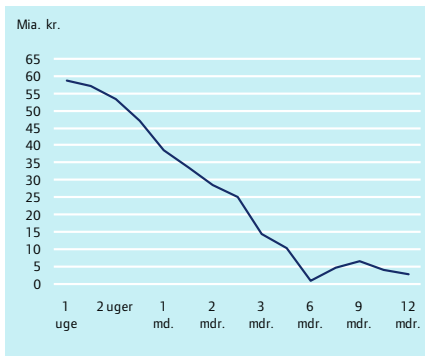
Udlån, garantier, nedskrivninger og hensættelser fordelt på brancher

Mio. kr.	Udlån og garantier		Nedskrivninger og hensættelser	
	30.9.2009	31.12.2008	30.9.2009	Året 2008
Offentlige	90	349	0	0
Landbrug, jagt, skovbrug og fiskeri	2.522	2.932	12	7
Fremstillingsvirksomhed	8.885	8.486	139	148
Bygge- og anlægsvirksomhed	1.006	1.034	10	6
Handel, restaurations- og hotelvirksomhed	2.769	2.921	193	11
Transport, post og telefon	2.465	2.602	6	5
Kredit- og finansieringsvirksomhed samt forsikringsvirksomhed	26.329	28.484	642	371
Ejendomsadministration og -handel, forretningsservice	13.483	18.382	267	129
Heraf				
- boliger	5.821	7.627	59	46
- udlejning af erhvervsejendomme	4.780	4.694	78	72
- forretningsservice mv.	2.882	6.062	130	11
Øvrige erhverv	8.432	5.143	291	25
I alt erhverv	65.891	69.984	1.560	702
Private	16.804	15.408	89	68
I alt	82.785	85.741	1.649	770

Fordelingen er baseret på offentlige branchestatistikker og er derfor ikke direkte sammenlignelig med bankens forretningsområder. Det bemærkes, at branchekoder er ændret i 2009. Sammenligningstal er ikke fuldt ud rettet tilsvarende. Det er bankens opfattelse, at påvirkningen herfra er af mindre betydning for vurderingen af sammensætningen af og udviklingen i udlån og garantier.

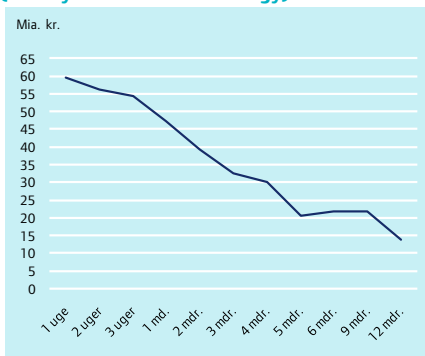
Nykredit Bank A/S

12 måneders likviditet



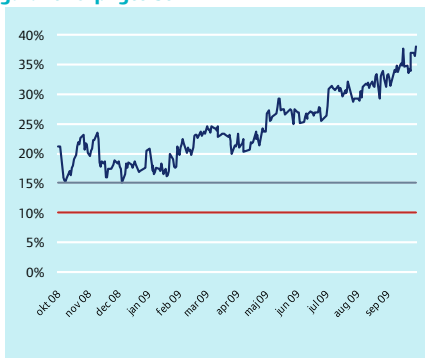
Nykredit Bank A/S

Stresstest af likviditet (Moody's Global Methodology)



Nykredit Bank A/S

Likviditet i % af gælds- og garantiforpligtelser



En betydelig del, i alt 642 mio. kr., af bankens nedskrivninger indgik i gruppen "Kredit- og finansieringsvirksomhed", hvoraf 382 mio. kr. kunne henføres til ebh fonden og Dansk Pantebrevsbørs samt yderligere 210 mio. kr. i hensættelser vedrørende statsgarantiordningen. Størstedelen af bankens udlån og garantier lå i dette segment, der primært omfattede medlemværender med pensionskasser, investeringsforeninger og investeringsselskaber. Udlånene til disse var i større omfang baseret på reverseforretninger.

Nedskrivninger i segmentet "Ejendomsadministration og -handel mfl." udgjorde 267 mio. kr., svarende til en stigning på 138 mio. kr., hvoraf 105 mio. kr. vedrørte et enkelt engagement i "forretningsservice mv.". Nedskrivninger på udlån til "boliger" og "udlejning af erhvervsjendomme" var nogenlunde uændret sammenlignet med ultimo 2008. Der er fortsat tale om et passende niveau under hensyntagen til situationen på ejendomsmarkedet. Gruppevis nedskrivninger tegnede sig for 46 mio. kr. af de samlede nedskrivninger på 267 mio. kr.

Udlån og garantier til "boliger" og "udlejning af erhvervsjendomme" blev reduceret med 1,7 mia. kr. i forhold til ultimo 2008. Det er ledelsens vurdering, at eksponeringen ligger på et rimeligt niveau bankens størrelse og aktiviteter taget i betragtning.

Garantier

Banken udsteder løbende garantier, herunder garantier stillet over for realkreditinstitutter. Ifølge regnskabsreglerne skal garantier gennemgås løbende, og der skal foretages hensættelser til tab, hvis det skønnes nødvendigt.

Pr. 30. september 2009 var der hensat i alt 210 mio. kr. til at imødegå tab på garantier mod 56 mio. kr. ultimo 2008. Hensættelsen pr. 30. september 2009 kunne henføres til hensatte forpligtelser tilknyttet statsgarantiordningen.

LIKVIDITETSSTYRING

Risikoen for at lide tab som følge af, at den aktuelle likviditetsbeholdning ikke er tilstrækkelig til at dække de aktuelle betalingsforpligtelser, betegnes likviditetsrisiko. En nærmere gennemgang heraf og oplysninger om koncernens risikostyring fremgår af årsrapporten for 2008, side 20.

Nykredit Bank overvåger dagligt bankens balance- og likviditetssituation. Banken styrer balancen ud fra aktiverne og passivernes likviditetsgrad og opererer i den forbindelse med handels- og anlægsbeholdningen. Til handelsbeholdningen medregnes en beholdning af kreditobligationer og bankens repo-reverseforretninger. Ubelånte værdipapirer i handelsbeholdningen udgør på kortere sigt en likviditetsbuffer, der kan benyttes i tilfælde af uforudsete træk på bankens likviditet. Bankens bestyrelses likviditetsinstruks indeholder minimumskrav til størrelsen af bankens likviditetsbuffer.

I 1. - 3. kvartal 2009 udgjorde likviditetsbufferen i gennemsnit 39,2 mia. kr. mod et gennemsnit på 13,0 mia. kr. i hele 2008 og 7,4 mia. kr. pr. 30. september 2008. Ultimo 2008 udgjorde likviditetsbufferen 31,2 mia. kr.

For at styrke likviditeten har banken ultimo september 2009 udstedt obligationer for i alt ca. 40,8 mia. kr. mod 17,3 mia. kr. ultimo 2008. Udstedelserne i 2009 er sket gennem bankens ECP- og EMTN-programmer med henholdsvis 18,2 mia. kr. og 22,6 mia. kr. og til tilfredsstillende spreads i forhold til swaps.

Lov om finansiel virksomhed indeholder et minimumskrav på 10% til en banks likviditet i forhold til reducerede gælds- og garantiforpligtelser. Nykredit Bank opererer med et internt likviditetskrav på 15%. Pr. 30. september 2009 udgjorde nøgletallet "Overdækning i forhold til lovkrav om likviditet" 279,9% mod 146,1% ultimo 2008 og 79,6% pr. 30. september 2008.

Finansielle risici

Metoder for opgørelse og beskrivelse af finansielle risici er oplyst i årsrapporten for 2008, side 18 mfl., hvortil der henvises.

Bankens risiko er reduceret i 2009, dels som følge af en ledelsesmæssig beslutning om en generel risikoreduktion, dels som følge af organisationsændringen i Nykredit koncernen, der bl.a. betød, at bankens risikotagning i Proprietary Trading er overført til moderselskabet.

Af væsentlige finansielle risici kan følgende oplyses:

Value-at-Risk udgjorde 27,6 mio. kr. pr. 30. september 2009 mod 34,2 mio. kr. pr. 30. september 2008. Gennemsnittet for 1.-3. kvartal 2009 udgjorde 30,2 mio. kr. mod 29,8 mio. kr. i 1.-3. kvartal 2008. Value-at-Risk blev gennem 2009 reduceret som følge af organisationsændringen og af et mindre volatilt marked for realkreditobligationer og en mere begrænset risikotagning.

Renterisikoen udgjorde 34 mio. kr. pr. 30. september 2009 mod 68 mio. kr. pr. 30. september 2008. Ultimo 2008 udgjorde risikoen -21 mio. kr.

Valutakursindikator 1 udgjorde 66 mio. kr. mod 38 mio. kr. pr. 30. september 2008 og 245 mio. kr. pr. 31.12. 2008. Den lavere eksponering sammenlignet med ultimo 2008 vedrører især lavere euro-positioner.

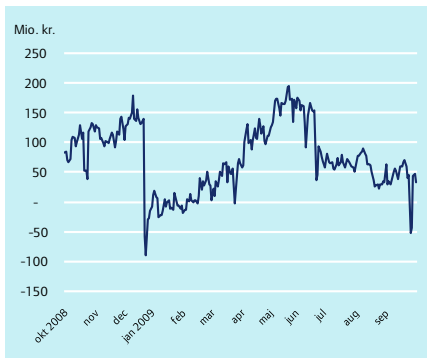
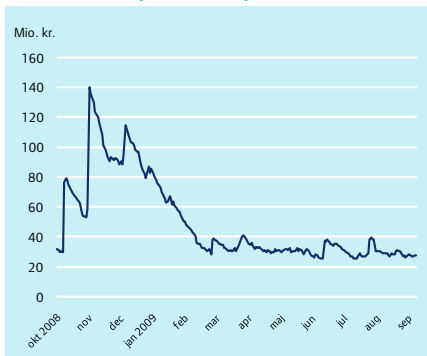
USIKKERHED VED INDREGNING OG MÅLING

Måling af visse aktiver og forpligtelser er baseret på regnskabsmæssige skøn, der foretages af koncernens ledelse.

De områder, som indebærer antagelser og skøn, der er væsentlige for regnskabet, omfatter nedskrivninger på udlån og tilgodehavender, noterede finansielle instrumenter samt noterede finansielle instrumenter, der i lyset af den finansielle uro er fastsat på markeder med lav omsætning. Områderne er nærmere beskrevet på side 21 i årsrapporten for 2008, hvortil der henvises. Det er ledelsens opfattelse, at de usikkerheder, der er knyttet til ovennævnte forhold, er af uvæsentlig betydning for kvartalsrapporten.

BEGIVENHEDER EFTER 30. SEPTEMBER 2009

Der er i perioden frem til offentliggørelsen af kvartalsrapporten ikke indtruffet væsentlige begivenheder.

Nettorenterisiko**Value-at-Risk (inkl. aktier)**

Value-at-Risk med 99%

LEDELSESPÅTEGNING

Bestyrelse og direktion har dags dato behandlet og godkendt rapporten for 1. januar til 30. september for Nykredit Bank A/S og Nykredit Bank koncernen.

Koncernregnskabet aflægges i overensstemmelse med IAS 34 "Præsentation af delårsrapporter" som godkendt af EU. Kvartalsregnskab for moderselskabet, Nykredit Bank A/S, aflægges i overensstemmelse med lov om finansiel virksomhed.

Kvartalsrapporten er herudover udarbejdet i overensstemmelse med yderligere danske oplysningskrav til delårsrapporter for udstedere af børsnoterede obligationer.

Det er vores opfattelse, at ledelsesberetningen indeholder en retvisende gennemgang af udviklingen i koncernen og moderselskabets aktiviteter og økonomiske forhold samt en fyldestgørende beskrivelse af de væsentligste risici og usikkerhedsfaktorer, som koncernen og moderselskabet påvirkes af.

Det er endvidere vores opfattelse, at kvartalsrapporten giver et retvisende billede af koncernens og moderselskabets aktiver, passiver og finansielle stilling pr. 30. september 2009 samt af resultatet af koncernens og moderselskabets aktiviteter og koncernens pengestrømme for regnskabsperioden 1. januar til 30. september 2009.

København, 5. november 2009

Bestyrelse

Karsten Knudsen, formand

Søren Holm, næstformand

Per Ladegaard

Bente Overgaard

Kim Duus

Henrik K. Asmussen, medarbejdervalgt

Allan Kristiansen, medarbejdervalgt

Direktion

Bjørn Damgaard Mortensen

Georg Andersen

Lars Bo Bertram

Resultatopgørelse for 1. januar - 30. september

Beløb i mio. kr.

Nykredit Bank A/S				Nykredit Bank koncernen	
1.-3. kvrt. 2008	1.-3. kvrt. 2009		note	1.-3. kvrt. 2009	1.-3. kvrt. 2008
4.788	4.061	Renteindtægter	2	4.112	4.911
3.838	2.473	Renteudgifter	3	2.473	3.912
950	1.588	NETTO RENTEINDTÆGTER		1.639	999
5	5	Udbytte af aktier mv.		5	5
445	590	Gebyrer og provisionsindtægter		708	547
287	278	Afgivne gebyrer og provisionsudgifter		334	331
1.113	1.905	NETTO RENTE- OG GEBYRINDTÆGTER		2.018	1.220
-38	91	Kursreguleringer	4	82	-70
4	4	Andre driftsindtægter		21	21
715	866	Udgifter til personale og administration	5	950	810
2	2	Af- og nedskrivninger på immaterielle og materielle aktiver		3	4
0	310	Andre driftsudgifter		311	2
118	961	Nedskrivninger på udlån og tilgodehavender mv.	6	992	105
0	-137	Resultat af kapitalandele i associerede og tilknyttede virksomheder	7	-138	-
244	-276	RESULTAT FØR SKAT		-273	250
57	-25	Skat	8	-22	63
187	-251	PERIODENS RESULTAT		-251	187

Totalindkomstopgørelse 1.-3. kvartal 2009

187	-251	PERIODENS RESULTAT		-251	187
-4	0	Anden til- og afgang		0	-4
-4	0	ANDEN TOTALINDKOMST		0	-4
183	-251	PERIODENS TOTALINDKOMST		-251	183

Balance ultimo

Beløb i mio. kr.

Nykredit Bank A/S				Nykredit Bank koncernen	
31.12.2008	30.09.2009		note	30.09.2009	31.12.2008
AKTIVER					
173	3.966	Kassebeholdning og anfordringstilgodehavender hos centralbanker		3.966	173
32.188	27.126	Tilgodehavender hos kreditinstitutter og centralbanker	9	27.198	32.222
24.599	24.823	Udlån og andre tilgodehavender til dagsværdi	10	24.823	24.490
50.218	45.094	Udlån og andre tilgodehavender til amortiseret kostpris	11	45.279	50.897
52.413	46.929	Obligationer til dagsværdi	12	46.929	53.377
184	165	Aktier mv.	13	167	184
0	0	Kapitalandele i associerede virksomheder		-	-
368	371	Kapitalandele i tilknyttede virksomheder		-	-
9	9	Immaterielle aktiver		9	11
70	70	Grunde og bygninger i alt		70	70
70	70	- Investeringsejendomme		70	70
7	5	Øvrige materielle aktiver		7	11
93	178	Aktuelle skatteaktiver		181	99
87	85	Udskudte skatteaktiver		71	73
5	5	Aktiver i midlertidig besiddelse		5	16
32.064	30.863	Andre aktiver	14	30.948	32.169
4	30	Periodeafgrænsningsposter		33	8
192.482	179.719	AKTIVER I ALT		179.686	193.800

Balance ultimo

Beløb i mio. kr.

Nykredit Bank A/S				Nykredit Bank koncernen	
31.12.2008	30.09.2009		note	30.09.2009	31.12.2008
PASSIVER					
84.321	44.278	Gæld til kreditinstitutter og centralbanker	15	44.278	85.850
46.964	46.681	Indlån og anden gæld	16	46.493	46.536
17.330	40.806	Udstedte obligationer til amortiseret kostpris	17	40.806	17.330
3.641	6.502	Øvrige ikke-afledte finansielle forpligtelser til dagsværdi	18	6.502	3.641
30.663	31.055	Andre passiver	19	31.206	30.871
2	2	Periodeafgrænsningsposter		5	10
182.921	169.324	GÆLD I ALT		169.290	184.238
Hensatte forpligtelser					
56	210	Hensættelser til tab på garantier	23	210	56
1	132	Andre hensatte forpligtelser	23	133	2
57	342	HENSATTE FORPLIGTELSE I ALT		343	58
2.400	0	Efterstillede kapitalindskud	20	0	2.400
Egenkapital					
2.575	4.175	Aktiekapital		4.175	2.575
-	-	Opskrivningshenlæggelser		-	-
Andre reserver					
7	7	Lovpligtige reserver		-	-
4.522	5.871	Overført over- eller underskud		5.878	4.529
7.104	10.053	EGENKAPITAL I ALT		10.053	7.104
192.482	179.719	PASSIVER I ALT		179.686	193.800
Ikke-balanceførte poster					
10.353	12.683	Eventualforpligtelser	21	12.683	10.354
8.129	8.172	Andre forpligtende aftaler	22	8.220	8.163
18.482	20.855	IKKE-BALANCEFØRTE POSTER I ALT		20.903	18.517
		Anvendt regnskabspraksis	1		
		Andre eventualforpligtelser	24		
		Transaktioner og mellemværender med nærtstående parter	25		
		Valuta- og renterisiko	26		
		Afdækning af renterisici mv.	27		
		Koncernoversigt	28		

Egenkapitalopgørelse og solvens

Beløb i mio. kr.

Nykredit Bank A/S

	Aktiekapital *	Lovpligtig reserve: Reserve for nettoopskrivning efter indre værdis metode	Overført resultat	I alt 30. september 2009	I alt 30. september 2008
Egenkapital 2009					
Egenkapital 1. januar 2009	2.575	7	4.522	7.104	6.099
Totalindkomst					
Periodens resultat	-	-	-251	-251	187
Anden totalindkomst					
Anden afgang/tilgang	-	-	-	-	-4
Anden totalindkomst i alt	-	-	-	-	-4
Totalindkomst i alt	-	-	-251	-251	183
Indbetalt ny kapital	1.600	-	1.600	3.200	-
I alt bevægelse på egenkapitalen	1.600	-	1.349	2.949	183
Egenkapital 30. september 2009	4.175	7	5.871	10.053	6.282
Egenkapital 30. september 2008	1.950	65	4.267	6.282	
Egenkapital 2008					
Egenkapital 1. januar 2008	1.950	69	4.080	6.099	
Totalindkomst:					
Årets resultat	-	-58	-183	-241	
Anden afgang/tilgang	-	-4	-	-4	
Totalindkomst i alt	-	-62	-183	-245	
Indbetalt ny kapital	625	-	625	1.250	
I alt bevægelse på egenkapitalen	625	-62	442	1.005	
Egenkapital 31. december 2008	2.575	7	4.522	7.104	
* Aktiekapitalen består af 13 aktier i multipla af 1 mio. kr. Aktiekapitalen er 100% ejet af Nykredit Realkredit A/S, København. Nykredit Bank indgår i dette selskabs koncernregnskab og i koncernregnskabet for Foreningen Nykredit, København, der ejer 88,18 % af Nykredit Realkredit A/S.					
Solvens- og kernekapital		1.-3.kvt. 2009	Året 2008		
Aktiekapital		4.175	2.575		
Reserver		7	7		
Overført overskud eller underskud		5.871	4.522		
I alt kernekapital		10.053	7.104		
Primære og andre fradrag i kernekapital		213	187		
Supplerende kapital (førtidsindfriet den 20. august 2009)		-	2.400		
I alt		9.840	9.317		
Frdrag i basiskapital		-	91		
Basiskapital efter fradrag		9.840	9.226		
Vægtede poster med kredit-, modparts- og leveringsrisiko mv.		62.329	68.826		
Vægtede poster med markedsrisiko		8.005	19.096		
Vægtede poster med operationel risiko mv.		2.964	2.625		
I alt vægtede poster		73.298	90.547		
Solvensprocent		13,4	10,2		
Kernekapitalprocent		13,4	7,6		

Egenkapitalopgørelse og solvens

Beløb i mio. kr.

Nykredit Bank koncernen

	Aktiekapital *	Opskrivningshælgelser: Opskrivning af ejendom	Overført resultat	I alt 30. september 2009	I alt 30. september 2008
Egenkapital 2009					
Egenkapital 1. januar 2009	2.575	-	4.529	7.104	6.099
Totalindkomst:					
Periodens resultat	-	-	-251	-251	187
Anden totalindkomst					
Anden afgang/tilgang	-	-	-	-	-4
Anden totalindkomst i alt	-	-	-	-	-4
Totalindkomst i alt	-	-	-251	-251	183
Indbetalt ny kapital	1.600	-	1.600	3.200	-
I alt bevægelser på egenkapitalen	1.600	-	1.349	2.949	183
Egenkapital 30. september 2009	4.175	-	5.878	10.053	6.282
Egenkapital 30. september 2008	1.950	-	4.332	6.282	
Egenkapital 2008					
Egenkapital 1. januar 2008	1.950	4	4.145	6.099	
Totalindkomst:					
Årets resultat	-	-	-241	-241	
Anden totalindkomst					
Anden afgang/tilgang	-	-4	-	-4	
Anden totalindkomst i alt	-	-4	-	-4	
Totalindkomst i alt	-	-4	-241	-245	
Indbetalt ny kapital	625	-	625	1.250	
I alt bevægelser på egenkapitalen	625	-4	384	1.005	
Egenkapital 31. december 2008	2.575	-	4.529	7.104	
Solvens- og kernekapital					
		1.-3. kvrt. 2009	Året 2008		
Aktiekapital		4.175	2.575		
Overført overskud eller underskud		5.878	4.529		
I alt kernekapital		10.053	7.104		
Primære og andre fradrag i kernekapital		190	171		
Supplerende kapital (førtidsindfriet den 20. august 2009)		-	2.400		
I alt		9.863	9.333		
Fradrag i basiskapital		-	86		
Basiskapital efter fradrag		9.863	9.247		
Vægtede poster med kredit-, modparts- og leveringsrisiko mv.		61.231	68.202		
Vægtede poster med markedsrisiko		8.006	19.372		
Vægtede poster med operationel risiko mv.		3.215	2.914		
I alt vægtede poster		72.452	90.488		
Solvensprocent		13,6	10,2		
Kernekapitalprocent		13,6	7,7		

Pengestrømsopgørelse 1. januar - 30. september

	Beløb i mio. kr.	
	Nykredit Bank koncernen	
	1.-3. kv. 2009	1.-3. kv. 2008
Resultat efter skat	-251	187
Regulering for ikke-kontante driftsposter, afskrivninger, nedskrivninger og hensættelser		
Af- og nedskrivninger på materielle anlægsaktiver	3	4
Andre ikke-kontante forskydninger	137	-34
Nedskrivninger på udlån og tilgodehavender mv.	993	108
Beregnet skat af periodens resultat	-22	63
I alt	1.111	141
Resultat reguleret for ikke-kontante driftsposter	860	328
Ændring af driftskapital		
Udlån og andre tilgodehavender	4.573	-18.731
Indlån og anden gæld	-45	2.407
Gæld til kreditinstitutter og centralbanker	-41.596	-7.394
Obligationer til dagsværdi	6.328	8.006
Aktier mv.	17	17
Anden driftskapital	4.395	2.225
I alt	-26.328	-13.470
Betalt selskabsskat, netto	-58	-35
Pengestrømme fra driftsaktivitet	-25.526	-13.177
Pengestrømme fra investeringsaktivitet		
Materielle anlægsaktiver	0	-4
I alt	0	-4
Pengestrømme fra finansieringsaktivitet		
Kapitalindsud	3.200	-
Efterstillet kapitalindsud	-2.400	-
Udstedte obligationer	23.941	8.743
I alt	24.741	8.743
Pengestrømme i alt	-785	-4.438
Likvider primo	32.395	21.123
Valutakursregulering af likvide beholdninger	-446	-143
Likvider ultimo	31.164	16.542
Likvider ultimo		
Likvider ultimo kan specificeres således:		
Kassebeholdning og anfordringstilgodehavender hos centralbanker	3.966	1.321
Tilgodehavender hos kreditinstitutter og centralbanker	27.198	15.221
Likvider ultimo	31.164	16.542

Basis- og beholdningsindtjening 1. januar - 30. september

Beløb i mio. kr.

Nykredit Bank koncernen

	1.-3. kvartal 2009			1.-3. kvartal 2008		
	Basis- indtjening	Behold- nings- indtjening	I alt	Basis- indtjening	Behold- nings- indtjening	I alt
Netto renteindtægter	1.589	50	1.639	997	2	999
Udbytte af aktier mv.	3	2	5	3	2	5
Gebyrer og provisionsindtægter	708		708	547	-	547
Afgivne gebyrer og provisionsudgifter	334		334	331	-	331
Nettorente- og gebyrindtægter	1.966	52	2.018	1.216	4	1.220
Kursreguleringer	63	19	82	-11	-59	-70
Andre driftsindtægter	21		21	21	-	21
Udgifter til personale og administration	950		950	810	-	810
Af- og nedskrivninger på immaterielle og materielle aktiver	3		3	4	-	4
Andre driftsudgifter	311		311	2	-	2
Nedskrivninger på udlån mv.	992		992	105	-	105
Resultat af kapitalandele i associerede og tilknyttede virksomheder	-138		-138	0	-	0
Resultat før skat	-344	71	-273	305	-55	250
Dansk Pantebrevsbørs indgår i forretningsområde- regnskabet med følgende beløb:						
Andre driftsudgifter	45		45	18		18
Resultat af kapitalandele i associerede og tilknyttede virksomheder	-138		-138	0		0
Udgift i alt	183	0	183	18	0	18
Driftsomkostninger i forretningsområderegnskabet fremkommer således:						
Udgifter til personale og administration	950		950	810		810
Af- og nedskrivninger på immaterielle og materielle aktiver	3		3	4		4
Andre driftsudgifter	311		311	2		2
I alt, jf. resultatopgørelsen	1.264	0	1.264	816	0	816
Heraf vedrørende Dansk Pantebrevsbørs	-45		-45	-18		-18
Provisioner vedrørende statsgarantiordningen	-263		-263	0		0
Driftsomkostninger i forretningsområderegnskabet	956	0	956	798	0	798

Noter

1. ANVENDT REGNSKABSPRAKSIS

Koncernregnskabet er udarbejdet i overensstemmelse med IAS 34 "Interim Financial Reporting", som er godkendt af EU, og yderligere danske regnskabs- og oplysningskrav til delårsrapporter. Anvendelse af IAS 34 medfører, at indregnings- og målingsprincipper i de internationale regnskabsstandarder er fulgt, og at præsentationen er mere begrænset end ved aflæggelse af årsrapporten.

Moderselskabets regnskab er, for så vidt angår indregning og måling, udarbejdet i overensstemmelse med Finanstilsynets bekendtgørelse om finansielle rapporter for kreditinstitutter og fondsmæglerselskaber mfl.

Anvendt regnskabspraksis for såvel koncernen som Nykredit Bank A/S er uændret sammenlignet med årsrapporten for 2008. Der henvises derfor til beskrivelsen af bankens og bankkoncernens regnskabspraksis i årsrapporten for 2008, der er tilgængelig på nykredit.dk.

I forhold til oplysningerne i regnskabspraksis i årsrapporten for 2008 (note 1) er der ikke udstedt eller godkendt nye regnskabsstandarder eller fortolkningsbidrag, der har indflydelse på Nykredit Banks og bankkoncernens kvartalsrapport. "IFRS 8 Forretningssegmenter" og "IAS 1 Præsentation af årsregnskaber" er trådt i kraft med virkning pr. 1. januar 2009. Som følge heraf er præsentationen af forretningsområder udvidet med oplysninger vedrørende segmentaktiver. Totalindkomsten, jf. IAS 1, er vist på side 13 og i egenkapitalopgørelsen.

Sammenligningstal for 2008 er tilpasset i overensstemmelse med bankens "Korrigerende/supplerende information til halvårsrapporten for 2008", jf. pressemeddelelse af 23. januar 2009.

Kvartalsrapporten er ikke revideret og har ikke været genstand for review.

Noter

Beløb i mio. kr.

Nykredit Bank A/S			Nykredit Bank koncernen	
1.-3. kvrt. 2008	1.-3. kvrt. 2009		1.-3. kvrt. 2009	1.-3. kvrt. 2008
		2. RENTEINDTÆGTER		
481	245	Tilgodehavender hos kreditinstitutter og centralbanker	246	480
2.321	2.022	Udlån og andre tilgodehavender	2.066	2.381
1.817	1.914	Obligationer	1.918	1.880
169	-120	Afledte finansielle instrumenter i alt	-120	169
		Heraf		
96	-86	- Valutakontrakter	-86	96
73	-33	- Rentekontrakter	-33	73
0	-1	- Aktiekontrakter	-1	0
0	0	Øvrige renteindtægter	2	1
4.788	4.061	I alt	4.112	4.911
		Heraf udgør renteindtægter af ægte købs- og tilbagesalgssforretninger ført under		
331	59	Tilgodehavender hos kreditinstitutter og centralbanker	59	332
287	396	Udlån og andre tilgodehavender til dagsværdi	396	277
		3. RENTEUDGIFTER		
2.432	450	Kreditinstitutter og centralbanker	461	2.525
1.126	1.360	Indlån og anden gæld	1.349	1.107
176	579	Udstedte obligationer	579	176
104	84	Efterstillede kapitalindskud	84	104
3.838	2.473	I alt	2.473	3.912
		Heraf udgør renteudgifter til ægte salgs- og tilbagekøbsforretninger ført under		
354	80	Gæld til kreditinstitutter og centralbanker	82	396
35	24	Indlån og anden gæld (ikke-afledte finansielle forpligtelser til dagsværdi)	24	31
		Udstedte obligationer		
14	19	Modregnet rente af bankens egenbeholdning af egne obligationer	19	14
		4. KURSREGULERINGER		
-1	5	Andre udlån og tilgodehavender til dagsværdi	5	-1
-577	240	Obligationer	238	-615
18	55	Aktier mv.	55	18
-1	-1	Investeringsejendomme	-1	-1
44	230	Valuta	230	44
479	-438	Valuta-, rente- og andre kontrakter samt afledte finansielle instrumenter	-445	485
-38	91	I alt	82	-70
		Kursreguleringer vedrører fortrinsvis finansielle aktiver, finansielle forpligtelser og afledte finansielle instrumenter, der indgår i bankens/koncernens handelsaktiviteter samt kursreguleringer fra investeringsejendomme.		
		Heraf udgør kursregulering vedrørende regnskabsmæssig sikring af dagværdi		
30	-72		-72	30

Noter

Nykredit Bank A/S			Nykredit Bank koncernen	
1.-3. kvrt. 2008	1.-3. kvrt. 2009		1.-3. kvrt. 2009	1.-3. kvrt. 2008
		5. UDGIFTER TIL PERSONALE OG ADMINISTRATION		
5	5	Aflønning bestyrelse/direktion	5	5
391	459	Personaleudgifter	510	447
319	402	Administrationsomkostninger	435	358
715	866	I alt	950	810
		Aflønning af bestyrelse og direktion specificeres således		
		Bestyrelse		
		Medarbejdervalgte bestyrelsesrepræsentanter modtager hver et årligt honorar på 60.000 kr.		
		Direktion		
5	5	Lønninger	5	5
5	5	I alt	5	5
		Aflønning af direktionen		
		Direktionens aflønnings- og pensionsforhold mv. er uændrede i forhold til omtalen i årsrapport 2008, hvortil der henvises.		
		Personaleudgifter		
328	385	Lønninger	428	376
29	34	Pensioner (bidragsbaserede)	39	34
34	40	Udgifter til social sikring	43	37
391	459	I alt	510	447
578	647	Gennemsnitligt antal beskæftigede omregnet til heltid	765	699

Noter

Beløb i mio. kr.

Nykredit Bank A/S			Nykredit Bank koncernen	
1.-3. kvrt. 2008	1.-3. kvrt. 2009		1.-3. kvrt. 2009	1.-3. kvrt. 2008
6. NEDSKRIVNINGER PÅ UDLÅN OG TILGODEHAVENDER MV.				
Specifikation af nedskrivninger				
40	1.282	Individuelle nedskrivninger i alt	1.308	89
62	131	Gruppevise nedskrivninger i alt	131	62
102	1.413	Nedskrivninger i alt 30. september (ekskl. hensættelser på garantier, jf. note 23)	1.439	151
142	1.623	Nedskrivninger inkl. hensættelser pr. 30. september	1.649	191
700	-	Nedskrivninger i alt 31. december 2008	-	714
Individuelle nedskrivninger				
18	578	Nedskrivninger primo	591	84
22	833	Nedskrivninger i perioden	855	7
0	124	Tilbageførte nedskrivninger	129	-
4	0	Anden tilgang/afgang	0	4
4	5	Nedskrivninger, der er konstateret tabt	9	6
40	1.282	Individuelle nedskrivninger 30. september	1.308	89
96	1.492	Individuelle nedskrivninger inkl. hensættelser 30. september	1.518	129
Gruppevise nedskrivninger				
11	123	Nedskrivninger primo	123	11
51	8	Nedskrivninger i årets løb, netto	8	51
62	131	Gruppevise nedskrivninger 30. september	131	62
Resultatpåvirkning				
77	717	Forskydning i nedskrivninger på udlån og tilgodehavender	734	62
4	90	Periodens konstaterede tab, netto	104	7
3	1	Indgået på tidligere afskrevne fordringer	1	4
40	155	Hensættelser på garantier, jf. note 23	155	40
118	961	I alt	992	105
67	953	Heraf individuelle (inkl. hensættelser på garantier)	984	54
51	8	Heraf gruppevise	8	51
Sammenligningstal er korrigeret jf. bankens pressemeddelelse af 23. januar 2009				
7. RESULTAT AF KAPITALANDELE I ASSOCIEREDE OG TILKNYTTETE VIRKSOMHEDER				
-18	-138	Resultat af kapitalandele i associerede virksomheder	-138	-
18	1	Resultat af kapitalandele i tilknyttede virksomheder	-	-
0	-137	I alt	-138	-
8. SKAT				
57	-25	Skat af periodens resultat	-22	63
57	-25	I alt	-22	63
23,4	9,1	Skat i % af periodens resultat	8,0	25,2
Skatteprocenten forventes nogenlunde uændret for året som helhed. Skatten er beregnet med udgangspunkt i en skatteprocent på 25.				

Noter

Beløb i mio. kr.

Nykredit Bank A/S			Nykredit Bank koncernen	
31.12.2008	30.09.2009		30.09.2009	31.12.2008
9. TILGODEHAVENDER HOS KREDITINSTITUTTER OG CENTRALBANKER				
8.438	196	Tilgodehavender på opsigelse hos centralbanker	196	8.438
23.750	26.930	Tilgodehavender hos kreditinstitutter	27.002	23.784
32.188	27.126	I alt	27.198	32.222
4.380	3.533	Heraf udgør ægte købs- og tilbagesalgsforretninger	3.533	4.380
10. UDLÅN OG ANDRE TILGODEHAVENDER TIL DAGSVÆRDI				
24.599	24.823	Udlån til dagsværdi	24.823	24.490
24.599	24.823	I alt	24.823	24.490
24.599	24.823	Heraf udgør ægte købs- og tilbagesalgsforretninger	24.823	24.490
11. UDLÅN OG ANDRE TILGODEHAVENDER TIL AMORTISERET KOSTPRIS				
50.218	45.094	Udlån	45.279	50.897
50.218	45.094	I alt	45.279	50.897
Foretagne nedskrivninger ultimo (31. december 2008-30. september 2009)				
577	1.282	Individuelle	1.308	591
123	131	Gruppevis	131	123
Fastforrentede udlån				
2.537	2.568	Af de samlede udlån udgør fastforrentede udlån i alt	2.568	2.537
2.581	2.639	Markedsværdien af de fastforrentede udlån udgør Markedsværdireguleringer føres over resultatopgørelsen.	2.639	2.581
12. OBLIGATIONER TIL DAGSVÆRDI				
44.027	32.679	Realkreditobligationer	32.679	44.260
1.389	7.919	Statsobligationer	7.919	1.389
7.654	6.636	Andre obligationer mv.	6.636	8.385
53.070	47.234	I alt	47.234	54.034
657	305	Egne obligationer modregnet i udstedte obligationer	305	657
52.413	46.929	I alt	46.929	53.377
Effekt af dagsværdiregulering føres over resultatopgørelsen.				
650	1.113	Heraf udtrukne obligationer	1.113	650
6.401	9.738	Aktiver solgt som led i ægte salgs- og tilbagekøbsforretninger	9.738	6.401
49.639	19.137	Over for Danmarks Nationalbank og udenlandske clearingscentraler mfl. er til sikkerhed deponeret obligationer til en samlet kursværdi af	19.137	49.639
Sikkerhedsstillelsen er sket på branche- og markedsvilkår.				
13. AKTIER MV.				
184	165	Aktier målt til dagsværdi via resultatopgørelsen	167	184
184	165	I alt	167	184
Specifikation af aktiebeholdninger				
27	27	Noteret på NASDAQ OMX Copenhagen A/S	27	27
6	5	Noteret på andre børser	5	6
151	133	Unoterede aktier optaget til dagsværdi	135	151
184	165	Aktier i alt	167	184

Noter

Beløb i mio. kr.

Nykredit Bank A/S			Nykredit Bank koncernen	
31.12.2008	30.09.2009		30.09.2009	31.12.2008
		14. ANDRE AKTIVER		
8.914	8.727	Tilgodehavende renter og provision	8.758	8.958
22.981	22.044	Positiv markedsværdi af afledte finansielle instrumenter mv.	22.092	23.023
169	92	Øvrige aktiver	98	188
32.064	30.863	I alt	30.948	32.169
		15. GÆLD TIL KREDITINSTITUTTER OG CENTRALBANKER		
40.082	3.956	Gæld til centralbanker	3.956	40.082
44.239	40.322	Gæld til kreditinstitutter	40.322	45.768
84.321	44.278	I alt	44.278	85.850
6.510	8.433	Heraf udgør ægte salgs- og tilbagekøbsforretninger	8.433	7.180
		16. INDLÅN OG ANDEN GÆLD		
15.904	16.919	På anfordring	16.731	15.536
3.140	4.179	Med opsigelsesvarsel	4.179	3.140
26.663	24.176	Tidsindsud	24.176	26.603
1.257	1.407	Særlige indlånsformer	1.407	1.257
46.964	46.681	I alt	46.493	46.536
		17. UDSTEDTE OBLIGATIONER TIL AMORTISERET KOSTPRIS		
		Udstedelser		
12.798	22.297	EMTN udstedelser *	22.297	12.798
4.725	18.246	ECP udstedelser *	18.246	4.725
464	569	Øvrige udstedelser *	569	464
17.987	41.112	Amortiseret kostpris i alt	41.112	17.987
657	306	Egenbeholdning	306	657
17.330	40.806	I alt	40.806	17.330
17.981	41.112	* Noteret på NASDAQ OMX Copenhagen A/S eller Luxembourg's fondsbørs	41.112	17.981
		Der er ikke foretaget værdireguleringer, der kan henføres til ændring i kreditrisikoen. Alle udstedelser er variabelt forrentede.		
		18. ØVRIGE IKKE-AFLEDTE FINANSIELLE FORPLIGTELSE TIL DAGSVÆRDI		
50	-	Indlån til dagsværdi	-	50
3.591	6.502	Negative værdipapirbeholdninger	6.502	3.591
3.641	6.502	I alt forpligtelser til dagsværdi	6.502	3.641
50	-	Heraf udgør ægte salgs- og tilbagekøbsforretninger	-	50
		19. ANDRE PASSIVER		
9.125	9.520	Skyldige renter og provision	9.520	9.130
21.166	21.287	Negativ markedsværdi af afledte finansielle instrumenter mv.	21.335	21.234
372	248	Anden gæld	351	507
30.663	31.055	I alt	31.206	30.871
		Posterne "skyldige renter og provision" og "anden gæld" forfalder inden for et år.		

Noter

Beløb i mio. kr.

Nykredit Bank A/S			Nykredit Bank koncernen	
31.12.2008	30.09.2009		30.09.2009	31.12.2008
20. EFTERSTILLEDE KAPITALINDSKUD				
<p>Efterstillede kapitalindskud er finansielle forpligtelser i form af ansvarlig indskudskapital, som i tilfælde af likvidation eller konkurs først skal fyldestgøres efter de almindelige kreditorkrav. Nedenstående kapitalindskud er ydet af Nykredit Realkredit A/S. Kapitalinskuddene indgår i den supplerende kapital og medregnes fuldt ud i basiskapitalen. Lånene er denomineret i DKK og tilbagebetales til kurs 100. Der har ikke været omkostninger ved lånenes optagelse.</p> <p>Efterstillede kapitalindskud er førtidsindfriet 20. august 2009 med tilladelse fra Finanstilsynet.</p>				
300	-	Lånet er ydet i 2005 og forfalder 22. april 2013. Lånet er afdragsfrit i løbetiden og er variabelt forrentet.	-	300
500	-	Lånet er ydet i 2006 og forfalder 30. september 2014. Lånet er afdragsfrit i løbetiden og er variabelt forrentet.	-	500
600	-	Lånet er ydet i 2007 og forfalder 30. juni 2015. Lånet er afdragsfrit i løbetiden og er variabelt forrentet.	-	600
500	-	Lånet er ydet i 2007 og forfalder 18. marts 2016. Lånet er afdragsfrit i løbetiden og er variabelt forrentet.	-	500
250	-	Lånet er ydet i 2008 og forfalder 30. november 2016. Lånet er afdragsfrit i løbetiden og er variabelt forrentet.	-	250
250	-	Lånet er ydet i 2008 og forfalder 30. november 2016. Lånet er afdragsfrit i løbetiden og er variabelt forrentet.	-	250
2.400	0	I alt	0	2.400
21. EVENTUALFORPLIGTELSE				
8.172	10.356	Finansgarantier	10.356	8.172
4	11	Tinglysnings- og konverteringsgarantier	11	4
2.177	2.316	Øvrige eventualforpligtelser	2.316	2.178
10.353	12.683	I alt	12.683	10.354
22. ANDRE FORPLIGTENDE AFTALER				
8.021	8.064	Uigenkaldelige kredittilsagn	8.064	8.021
108	108	Øvrige	156	142
8.129	8.172	I alt	8.220	8.163

Noter

Beløb i mio. kr.

Nykredit Bank A/S			Nykredit Bank koncernen	
31.12.2008	30.09.2009		30.09.2009	31.12.2008
		23. HENSATTE FORPLIGTELSE		
		Hensættelser til tab på garantier		
-	56	Saldo primo året	56	-
56	166	Tilgang	166	56
-	12	Afgang	12	-
56	210	Saldo ultimo	210	56
56	154	Udgift, netto, i perioden 1. januar til 30. september	154	56
		Andre hensatte forpligtelser		
1	1	Saldo primo året	2	2
-	131	Tilgang	131	-
-	-	Anvendt	-	-
1	132	Saldo ultimo	133	2
-	131	Udgift i perioden 1. januar til 30. september	131	-
		I alt hensættelser til tab på garantier og andre hensatte forpligtelser		
1	57	Saldo primo	58	2
56	297	Tilgang	297	56
0	12	Anvendt	12	0
57	342	Saldo ultimo	343	58

Bankens drift medfører løbende, at banken indgår kontrakter, hvor det er sandsynligt, at indfrielse af forpligtelsen vil medføre et træk på bankens økonomiske ressourcer, og at forpligtelsens størrelse kan skønnes pålideligt.

De i regnskabet anførte balanceposter repræsenterer bankens bedste skøn over de omkostninger, som de hensatte forpligtelser forventeligt vil afstedkomme.

Hensættelserne vedrører typisk kontraktlige forpligtelser tilknyttet udlåns- og andre bankforretninger. Endvidere omfatter posten de hensættelser, der er fundet nødvendige i forbindelse med bankens deltagelse i statsgarantiordningen. Som følge af afviklingen af Dansk Pantebrevsbørs A/S er der i perioden foretaget andre hensættelser for samlet 131 mio. kr. til dækning af de forpligtelser Nykredit Bank A/S har påtaget sig.

Det skønnes, at størstedelen af de hensatte forpligtelser afvikles inden for 1 til 2 år.

24. ANDRE EVENTUALFORPLIGTELSE

Retssager og tvister

Banken er i sin løbende drift involveret i retssager og tvister. Det er bankens opfattelse, at udfaldet heraf ikke vil påvirke den økonomiske stilling væsentligt.

Statsgarantiordningen

Banken deltager i statsgarantiordningen, der blandt andet indebærer, at den danske stat har udstedt en 2-årig garanti for de danske pengeinstitutter, der har tilmeldt sig ordningen.

Nykredit Banks andel i den samlede garantiprovision er beregnet til 348 mio. kr. p.a. frem til 30. september 2010. For 1.-3. kvartal 2009 er der udgiftsført 263 mio. kr. (indeholdt i regnskabsposten: Andre driftsudgifter). Beløbet er inkl. en mindre regulering vedr. 2008.

Endvidere deltager Nykredit Bank i en for sektoren samlet kaution på 20 mia. kr., hvoraf Nykredit Banks andel er beregnet til 928 mio. kr., der indgår i posten "Øvrige eventualeforpligtelser" (ikke-balanceførte poster). Garantiforpligtelsen betyder, at Nykredit Bank hæfter for op til 928 mio. kr., såfremt et eller flere danske pengeinstitutter skulle blive nødlidende af årsager, der er omfattet af ordningen.

Noter

25. TRANSAKTIONER OG MELLEMLØB MED NÆRTSTÅENDE PARTER

Som nærtstående parter anses moderselskabet Nykredit Realkredit, dette selskabs moderselskab samt tilknyttede og associerede virksomheder. Endvidere indgår Nykredit Banks tilknyttede og associerede virksomheder som anført i koncernoversigten, samt bankens bestyrelse, direktion og disses nærtstående.

I 1.-3. kvartal 2009 har der ikke været usædvanlige transaktioner med nærtstående parter.

Mellem selskaberne er der forskellige aftaler som en naturlig del af koncernens daglige forretning. Aftalerne omfatter typisk finansiering, garantistillelse, forsikring, provision for henviste forretninger, opgaver tilknyttet IT-driftssupport og IT-udviklingsprojekter, løn- og personaleadministration samt øvrige administrative opgaver.

Salg af varer og tjenesteydelser mellem koncernselskaberne er sket på markedsvilkår.

Af væsentlige transaktioner med nærtstående parter, som har været gældende/indgået i 2009 skal følgende nævnes:

Aftaler mellem Nykredit Realkredit A/S og Nykredit Bank A/S

Hovedaftale om vilkår for finansielle transaktioner vedrørende ud- og indlånsforretninger på fonds- og pengemarkedsområderne mv. Nykredit Realkredit har efterstillede kapitalindskud i Nykredit Bank A/S.

Noter

Beløb i mio. kr.

Nykredit Bank A/S		Nykredit Bank koncernen	
30.09.2008	30.09.2009	30.09.2009	30.09.2008
26. VALUTA- OG RENTERISIKO			
Valutarisiko			
51	66	66	38
0,8	0,7	0,7	0,6
1	1	1	1
0,0	0,0	0,0	0,0
Renterisiko fordelt på valutaer med størst renterisiko			
-18	145	145	-11
79	-112	-112	75
-2	-2	-2	-2
2	6	6	2
2	-5	-5	2
0	1	1	0
2	1	1	2
65	34	34	68
27. AFDÆKNING AF RENTERISIKO MV.			
Nykredit Bank koncernen foretager løbende afdækning af renterisikoen på fastforrentede aktiver og forpligtelser, bl.a. ved anvendelse af afledte finansielle instrumenter. Herved styres niveauet for koncernens samlede rentefølsomhed under hensyntagen til den forventede renteutvikling.			
Ifølge regnskabsbestemmelserne skal udlån og indlån som udgangspunkt måles til amortiseret kostpris, mens afledte finansielle instrumenter måles til dagsværdi. For at opnå en regnskabsmæssig symmetri mellem de afdækkende og de afdækkede forretninger tillades regnskabsmæssig regulering af de finansielle aktiver og forpligtelser, der indgår i en effektiv regnskabsmæssig sikring. Dagsværdireguleringen vedrører alene den sikrede del (renterisikoen).			
DÆKKEDE FASTFORRENTEDE AKTIVER			
2.333	2.568	2.568	2.333
2.333	2.568	2.568	2.333
Markedsværdi af dækkede fastforrentede aktiver			
2.302	2.639	2.639	2.302
2.302	2.639	2.639	2.302
Regnskabsmæssig dagsværdiregulering			
-31	71	71	-31
-31	71	71	-31
AFDÆKKENDE AFLEDTE FINANSIELLE INSTRUMENTER			
2.364	1.664	1.664	2.364
30	-72	-72	30
FORSKEL I DAGSVÆRDIREGULERING			
-1	-1	-1	-1
Regnskabsmæssig regulering til dagsværdi for henholdsvis det afdækkede og det afdækkende finansielle instrument sker over resultatopgørelsen.			

Noter

Beløb i mio. kr.

28. KONCERNOVERSIGT

Navn og hjemsted	Omsætning *)	Aktiver	Passiver	Selskabskapital 30.09.09	Egenkapital 31.12.08	Ejerandel i % 30.09.09	Periodens resultat	Nykredit Banks andel af periodens resultat	Egenkapital 30.09.09	Bogført værdi
Nykredit Bank A/S (moderselskab) a)	2.000	179.719	169.666	4.175	7.104	-	-251	-	10.053	-
Dattervirksomheder, der konsolideres										
Nykredit Portefølje Administration A/S, København f)	69	157	42	25	103	100	12	12	115	115
Pantebrevsselskabet af 8/8 1995 A/S, København d)	0	28	0	5	28	100	0	0	28	28
Nykredit Pantebrevsinvestering A/S, København b)	0	11	0	5	11	100	0	0	11	11
Nykredit Sirius Ltd., Cayman Islands e)	-7	118	49	112	78	100	-9	-9	69	69
Nykredit Finance plc, Plymouth d)	0	24	2	21	21	100	0	0	22	22
Nykredit Leasing A/S (tidl. LeasIT A/S), Gladsaxe c) 1) (koncerntal)	60	2.189	2.065	21	126	100	-3	-3	124	124
Associerede virksomheder										
Dansk Pantebrevsbørs A/S u. konkursbehandling, København b) 2)	-	-	-	5	-65	50	-	-	-	-

*) For virksomheder, der aflægger regnskab efter lov om finansiel virksomhed, defineres omsætning som netto renter og gebyrer, kursreguleringer og andre driftsindtægter.

1) Nykredit Banks ejerandel blev pr. 1. oktober 2007 forøget fra 22,65% til 100%, og LeasIT A/S er efterfølgende i 2008 fusioneret med Nykredit Leasing A/S, med LeasIT A/S som fortsættende selskab. De fusionerede virksomheder fortsætter under navnet Nykredit Leasing A/S.

2) Selskabet har tidligere været pro rata konsolideret på grundlag af aktionæroverenskomster, der gav banken ret til at udpege et bestyrelsesmedlem. Idet selskabet er under konkursbehandling, antages det, at betingelsen om betydende indflydelse ikke længere er opfyldt, hvorfor selskabet ikke er pro rata konsolideret i regnskabet for 1. januar til 30. september 2009.

Pantebrevsselskabet af 8/8-1995 A/S og Nykredit Pantebrevsinvestering har helt eller delvist været uden egentlige aktiviteter i 2009.

a) Bankvirksomhed

b) Pantebrevsaktivitet

c) Leasingvirksomhed

d) Uden aktivitet.

e) Finansieringsinstitut

f) Investeringsforvaltningsselskab. Nykredit Portefølje Administration var tidligere datterselskab af Nykredit Portefølje Bank.

Nykredit Bank koncernen i 7 kvartaler

Beløb i mio. kr.

	3. kv. 2009	2. kv. 2009	1. kv. 2009	4. kv. 2008	3. kv. 2008	2. kv. 2008	1. kv. 2008
RESULTATOPGØRELSE I SAMMENDRAG							
Netto renteindtægter	566	542	531	459	344	336	319
Udbytter, gebyrer og provisionsindtægter (netto)	119	141	119	69	68	85	68
Netto rente- og gebyrindtægter	685	683	650	528	412	421	387
Kursreguleringer	-67	149	0	-21	-69	19	-20
Netto renter, gebyrer og kursreguleringer	618	832	650	507	343	440	367
Andre driftsindtægter	6	6	9	7	6	9	6
Udgifter til personale og administration	291	344	315	308	291	275	244
Andre driftsudgifter og afskrivninger	133	88	93	93	3	1	2
Resultat af kapitalandele i associerede og tilknyttede virksomheder	-138	-	-	-	-	-	-
Nedskrivninger på udlån og tilgodehavender mv.	526	380	86	658	20	83	2
Resultat før skat	-464	26	165	-545	35	90	125
Skat	-75	7	46	-117	8	24	31
Resultat	-389	19	119	-428	27	66	94
BALANCE ULTIMO I SAMMENDRAG							
Aktiver							
Kassebeholdning og tilgodehavender hos centralbanker og kreditinstitutter	31.164	30.579	29.139	32.395	16.542	15.326	22.327
Udlån og andre tilgodehavender til dagsværdi	24.823	23.244	25.679	24.490	13.444	11.515	8.171
Udlån og andre tilgodehavender til amortiseret kostpris	45.279	45.793	47.485	50.897	50.449	49.039	43.538
Obligationer til dagsværdi	46.929	71.409	68.580	53.377	47.650	52.253	59.662
Aktier	167	191	202	184	265	254	290
Grunde og bygninger	70	70	70	70	70	71	82
Andre aktivposter	31.254	27.819	34.256	32.387	18.330	19.567	13.460
I alt aktiver	179.686	199.105	205.411	193.800	146.750	148.025	147.530
Passiver							
Gæld til kreditinstitutter og centralbanker	44.278	75.381	73.401	85.850	69.680	75.760	84.330
Indlån og anden gæld	46.493	44.341	44.207	46.536	34.126	32.595	31.700
Udstedte obligationer	40.806	36.920	39.184	17.330	10.357	6.802	4.541
Øvrige ikke-afledte finansielle forpligtelser til dagsværdi	6.502	5.083	4.728	3.641	6.773	6.932	7.041
Øvrig gæld	31.211	27.577	34.189	30.881	17.090	17.279	11.323
I alt gæld	169.290	189.302	195.709	184.238	138.026	139.368	138.935
Hensatte forpligtelser	343	161	79	58	42	2	2
Efterstillede kapitalindskud	0	2.400	2.400	2.400	2.400	2.400	2.400
Egenkapital	10.053	7.242	7.223	7.104	6.282	6.255	6.193
I alt passiver	179.686	199.105	205.411	193.800	146.750	148.025	147.530
IKKE-BALANCEFØRTE POSTER							
Eventualforpligtelser	12.683	11.336	10.080	10.354	9.887	12.513	11.277
Andre forpligtende aftaler	8.220	9.258	8.570	8.163	8.059	8.761	8.365
NØGLETAL							
Solvensprocent	13,6	12,5	11,6	10,2	10,3	9,3	9,8
Kernekapitalprocent	13,6	9,4	8,7	7,7	7,6	6,9	7,2
Egenkapitalforrentning i % før skat (p.a.)	-21,5	1,4	9,2	-32,6	2,2	5,8	8,1
Egenkapitalforrentning i % efter skat (p.a.)	-18,0	1,1	6,6	-25,6	1,7	4,2	6,1
Indtjening pr. omkostningskrone	0,66	1,03	1,33	0,48	1,11	1,25	1,50
Renterisiko i %	0,3	1,1	0,9	-0,3	1,2	1,3	2,4

Regnskabstallene for 2. og 3. kvartal 2008 er korigeret, jf. bankens pressemeddelelse dateret 23. januar 2009.