

Til NASDAQ OMX Copenhagen A/S  
og pressen

11. november 2010

## **KVARTALSRAPPORT – NYKREDIT BANK KONCERNEN 1. JANUAR 2010 – 30. SEPTEMBER 2010**

### **RESULTAT**

- Basisindtægter fra forretningsdrift steg tilfredsstillende med 14% fra 2.485 mio. kr. i 1.-3. kvartal 2009 til 2.834 mio. kr.
- Administrationsomkostninger mv. faldt med 3,6% til 1.402 mio. kr. mod 1.455 mio. kr. i 1.-3. kvartal 2009. Udviklingen skyldes færre ansatte, herunder effekten af et skærpet omkostningsfokus og synergier fra organisationsændringer.
- Koncernens resultat før skat udgjorde 318 mio. kr. mod -4.422 mio. kr. i 1.-3. kvartal 2009. Ses der bort fra bankens betalinger og hensættelser vedrørende bankpakke I, i alt 649 mio. kr., udgjorde resultatet 967 mio. kr. i 1.-3. kvartal 2010.
- Ændringen i resultat før skat kan især henføres til stigningen i basisindtægter og et markant fald i nedskrivninger med 4.196 mio. kr. fra 5.249 mio. kr. i 1.-3. kvartal 2009 til 1.053 mio. kr.
- Bankens samlede omkostninger til bankpakke I udgjorde i alt 1.647 mio. kr. frem til 30. september 2010, fordelt med 988 mio. kr. i form af provisionsudgifter og hensættelser med 659 mio. kr.
- Balancen udgjorde 219,5 mia. kr., hvilket er en stigning på 4,3 mia. kr. i forhold til ultimo 2009.
- Likviditeten var fortsat god med en overdækning i forhold til lovkrav om likviditet på 169% mod 324% ultimo 2009.
- Resultat før skat forrentede egenkapitalen med 3,3% p.a. mod -54,1% p.a. i 1.-3. kvartal 2009.

### **KAPITALGRUNDLAGET**

- Solvens- og kernekapitalprocenten udgjorde hhv. 15,0 og 14,0 mod 12,3 ultimo 2009.
- Individuelt solvensbehov udgjorde 9,4%.
- Egenkapitalen var på 13.584 mio. kr. mod 12.374 mio. kr. primo 2010 inkl. Forstædernes Bank. Forøgelsen svarer til periodens resultat samt indbetaling af ny kapital på 1 mia. kr.

### **FORVENTNINGER TIL 2010**

2010 har vist en tilfredsstillende stigning i basisindtægter og et lavere nedskrivningsbehov end forventet ved årets start. Den udvikling forventes at fortsætte i 4. kvartal med et deraf følgende positivt resultat for året som helhed.

### **INFORMATION OM NYKREDIT BANK KONCERNEN**

Nykredit Bank koncernens kvartalsrapport og yderligere information om Nykredit Bank koncernen findes på [nykredit.dk](http://nykredit.dk).

#### *Kontakt*

Bestyrelsesformand Karsten Knudsen – tlf. 44 55 19 04  
Bankdirektør Bjørn Mortensen – tlf. 44 55 18 95

Nykredit Bank A/S  
Kalvebod Brygge 1-3  
1780 København V  
Tlf. 44 55 18 00

CVR-nr. 10 51 96 08

# Hovedtal for Nykredit Bank koncernen

Beløb i mio. kr.	Nykredit Bank koncernen					
	1.-3. kvt. 2010	Året 2009	1.-3. kvt. 2009	1.-3. kvt. 2008	1.-3. kvt. 2007	1.-3. kvt. 2006
Sammenligningstal er tilpasset fusionen med Forstædernes Bank A/S	2010	2009	2009	2008	2007	2006
<b>RESULTATOPGØRELSE I SAMMENDRAG</b>						
Netto rente- og gebyrindtægter	2.713	3.675	2.794	1.989	1.684	1.419
Kursreguleringer	403	313	22	-209	465	417
Andre driftsindtægter	27	36	25	25	10	17
Udgifter til personale og administration	1.385	1.914	1.411	1.289	1.055	896
Andre driftsudgifter og afskrivninger	387	603	465	39	35	27
Nedskrivninger på udlån og tilgodehavender mv.	1.053	6.571	5.249	280	-24	23
Resultat af kapitalandele i associerede og tilknyttede virksomheder	-	-138	-138	-	-	-
<b>Resultat før skat</b>	<b>318</b>	<b>-5.202</b>	<b>-4.422</b>	<b>197</b>	<b>1.093</b>	<b>907</b>
Skat	108	-1.264	-1.051	51	270	227
<b>Periodens resultat</b>	<b>210</b>	<b>-3.938</b>	<b>-3.371</b>	<b>146</b>	<b>823</b>	<b>680</b>
<b>BALANCE ULTIMO</b>						
<b>Aktiver</b>						
Kassebeholdning og tilgodehavender hos centralbanker og i kreditinstitutter	26.635	46.361	25.520	17.465	28.629	26.138
Udlån og andre tilgodehavender til dagsværdi	13.958	11.963	24.904	13.444	10.128	4.477
Udlån og andre tilgodehavender til amortiseret kostpris	59.942	60.921	62.356	74.292	60.794	44.860
Obligationer til dagsværdi og aktier	70.133	65.670	59.423	52.335	54.458	51.803
Andre aktivposter	48.867	30.294	33.133	19.791	13.881	8.846
<b>I alt aktiver</b>	<b>219.535</b>	<b>215.209</b>	<b>205.336</b>	<b>177.327</b>	<b>167.890</b>	<b>136.124</b>
<b>Passiver</b>						
Gæld til kreditinstitutter og centralbanker	49.851	56.843	46.532	79.601	85.640	70.505
Indlån og anden gæld	54.745	65.117	63.897	47.669	43.980	34.956
Udstedte obligationer til amortiseret kostpris	25.830	44.059	43.308	12.393	3.024	3.104
Øvrige ikke-afledte finansielle forpligtelser til dagsværdi	26.891	6.798	6.502	6.773	10.717	11.025
Øvrig gæld	46.693	28.084	31.584	18.652	13.619	8.025
<b>I alt gæld</b>	<b>204.010</b>	<b>200.901</b>	<b>191.823</b>	<b>165.088</b>	<b>156.980</b>	<b>127.615</b>
Hensatte forpligtelser	1.055	765	554	65	9	62
Efterstillede kapitalindskud	886	1.169	1.318	3.799	3.307	2.862
Egenkapital	13.584	12.374	11.641	8.375	7.594	5.585
<b>I alt passiver</b>	<b>219.535</b>	<b>215.209</b>	<b>205.336</b>	<b>177.327</b>	<b>167.890</b>	<b>136.124</b>
<b>IKKE-BALANCEFØRTE POSTER</b>						
Eventualforpligtelser	16.436	23.386	16.797	15.578	20.141	15.662
Andre forpligtende aftaler	7.349	9.387	8.220	8.059	7.482	5.086
<b>NØGLETAL</b>						
Solvensprocent	15,0	12,3	13,6	10,3	11,5	10,9
Kernekapitalprocent	14,0	12,3	13,6	7,6	8,6	8,0
Egenkapitalforrentning i % før skat *)	2,5	-46,2	-40,6	2,4	16,1	17,1
Egenkapitalforrentning i % efter skat *)	1,6	-35,0	-30,9	1,8	12,1	12,8
Indtjening pr. omkostningskrone *)	1,11	0,43	0,38	1,12	2,03	1,96
Renterisiko i %	0,6	0,1	0,3	1,2	2,1	1,1
Valutaposition i %	0,2	0,7	0,7	0,6	7,2	10,2
Valutarisiko i %	0,0	0,0	0,0	0,0	0,0	0,1
Udlån i forhold til indlån *)	1,5	1,2	1,5	1,9	1,6	1,4
Udlån i forhold til egenkapital *)	5,4	5,9	7,5	10,5	9,3	8,8
Periodens udlånsvækst i % *)	1,4	-25,4	-10,7	24,3	34,6	14,4
Overdækning i % i forhold til lovkrav om likviditet	168,6	323,9	279,9	79,6	85,2	111,5
Summen af store engagementer i %	22,9	62,1	79,7	95,0	251,2	312,7
Periodens nedskrivningsprocent *)	1,1	6,3	4,7	0,3	0,0	0,0
Gennemsnitligt antal medarbejdere omregnet til heltid *)	871	1.228	1.282	1.272	1.129	1.024
Nøgletallene er beregnet i overensstemmelse med regnskabsbekendtgørelsens definitioner.						
*) Nøgletallene er tilpasset fusionen med Forstædernes Bank.						

**1.-3. KVARTAL 2010 I HOVEDTRÆK**

Sammenligningstal er tilpasset fusionen med Forstædernes Bank. Effekten på hovedtal fremgår af side 38.

Koncernens resultat før skat blev et overskud på 318 mio. kr. mod et underskud på 4.422 mio. kr. i 1.-3. kvartal 2009. Resultatet afspejler en positiv udvikling i bankens basisindtægter fra forretningsdrift samt væsentligt færre nedskrivninger på udlån mv.

Netto renter faldt med 80 mio. kr., primært som følge af et lavere renteniveau. Gebyrer udgjorde netto 548 mio. kr., hvilket stort set var uændret sammenlignet med 1.-3. kvartal 2009, mens kursreguleringer steg med 381 mio. kr. til 403 mio. kr. Ændringen i kursreguleringer skal vurderes i sammenhæng med udviklingen i netto renteindtægter, idet banken i høj grad anvender kombinationer af rentebærende finansielle aktiver og forpligtelser samt derivater i den daglige drift, herunder swaps til brug for rentesikring.

**Basisindtjening***Basisindtægter af forretningsdrift*

I forhold til 1.-3. kvartal 2009 steg basisindtægter fra forretningsdrift med 349 mio. kr. (14%) til 2.834 mio. kr. Stigningen kunne henføres til Markets & Asset Management og Erhverv.

*Basisindtægter af Kalvebod-udstedelser mv.*

Positioner i Kalvebod-udstedelser mv. gav i 1.-3. kvartal 2010 en indtægt på 53 mio. kr., svarende til niveauet i 2009.

I 2009 indgik Proprietary Trading-aktiviteter med 47 mio. kr. Aktiviteten blev i 2009 overført til Nykredit Realkredit A/S.

*Basisindtægter af fonds*

Basisindtægter fra koncernposter udgjorde 90 mio. kr. mod 109 mio. kr. i 1.-3. kvartal 2009. Udviklingen skal ses i lyset af faldet i den korte rente fra ca. 2,03% (gnsn.) i 1.-3. kvartal 2009 til 1,06% i 1.-3. kvartal 2010 kombineret med den større egenkapital.

*Driftsudgifter og afskrivninger mv.*

Udgifter til personale og administration faldt med 26 mio. kr. til 1.385 mio. kr. Det lavere omkostningsniveau var en effekt af synergier fra organisationsændringer, herunder sammenlægning med Forstædernes Bank og et skærpet omkostningsfokus.

Udgifter til personale mv. tegnede sig for en reduktion på 206 mio. kr. (-26%) fra 805 mio. kr. til 599 mio. kr. i 1.-3. kvartal 2010. Udviklingen skal ses i sammenhæng med en reduktion af det gennemsnitlige antal medarbejdere fra 1.282 til 871 (-32%) i 1.-3. kvartal 2010. Reduktionen skyldes til dels, at en række medarbejdere er overført til moderselskabet, da flere fælles aktiviteter varetages af moderselskabet.

Administrationsomkostninger steg med 180 mio. kr. til 786 mio. kr. Udviklingen var bl.a. en effekt af øgede it-omkostninger, inkl. omkostninger tilknyttet fusionen, og afregninger til

**Nykredit Bank koncernen – resultat før skat for 1. januar til 30. september fordelt på forretningsområder**

Mio. kr.	Privat	Erhverv	Markets & Asset Management	Øvrige aktiviteter	Koncernposter <sup>1</sup> og eliminerings	I alt 1.-3. kv.
<b>RESULTAT FØR SKAT 1.-3. KVT. 2010</b>	<b>2010</b>	<b>2010</b>	<b>2010</b>	<b>2010</b>	<b>2010</b>	<b>2010</b>
Basisindtægter fra forretningsdrift	615	911	1.236	72	-	2.834
Basisindtægter fra Kalvebod-udstedelser	-	-	53	-	-	53
Basisindtægter af fonds	-	-	-	-	90	90
<b>Basisindtægter i alt</b>	<b>615</b>	<b>911</b>	<b>1.289</b>	<b>72</b>	<b>90</b>	<b>2.977</b>
Driftsomkostninger	358	405	613	26	-	1.402
Provision til bankpakke I	55	187	91	37	-	370
<b>Basisindtjening før nedskrivninger</b>	<b>202</b>	<b>319</b>	<b>585</b>	<b>9</b>	<b>90</b>	<b>1.205</b>
Nedskrivninger på udlån mv.	213	192	6	363	-	774
Hensættelser tilknyttet bankpakke I	38	124	62	55	-	279
<b>Basisindtjening efter nedskrivninger</b>	<b>-49</b>	<b>3</b>	<b>517</b>	<b>-409</b>	<b>90</b>	<b>152</b>
Beholdningsindtjening <sup>2</sup>	-	-	-	-	166	166
<b>Periodens resultat før skat</b>	<b>-49</b>	<b>3</b>	<b>517</b>	<b>-409</b>	<b>256</b>	<b>318</b>
<b>RESULTAT FØR SKAT 1.-3. KVT. 2009</b>	<b>2009</b>	<b>2009</b>	<b>2009</b>	<b>2009</b>	<b>2009</b>	<b>2009</b>
Basisindtægter fra forretningsdrift	638	792	976	79	-	2.485
Basisindtægter fra Kalvebod-udstedelser	-	-	53	-	-	53
Basisindtægter af Proprietary Trading-aktiviteter	-	-	47	-	-	47
Basisindtægter af fonds	-	-	-	-	109	109
<b>Basisindtægter i alt</b>	<b>638</b>	<b>792</b>	<b>1.076</b>	<b>79</b>	<b>109</b>	<b>2.694</b>
Driftsomkostninger	455	458	512	30	-	1.455
Dansk Pantebrevsbørs A/S under konkurs	-	-183	-	-	-	-183
Provision til bankpakke I	45	167	89	75	-	376
<b>Basisindtjening før nedskrivninger</b>	<b>138</b>	<b>-16</b>	<b>475</b>	<b>-26</b>	<b>109</b>	<b>680</b>
Nedskrivninger på udlån mv.	143	1.896	3	2.971	-	5.013
Hensættelser tilknyttet bankpakke I	24	126	39	47	-	236
<b>Basisindtjening efter nedskrivninger</b>	<b>-29</b>	<b>-2.038</b>	<b>433</b>	<b>-3.044</b>	<b>109</b>	<b>-4.569</b>
Beholdningsindtjening	-	-	-	-	147	147
<b>Periodens resultat før skat</b>	<b>-29</b>	<b>-2.038</b>	<b>433</b>	<b>-3.044</b>	<b>256</b>	<b>-4.422</b>

<sup>1</sup> Omfatter indtægter fra fonds, der ikke er allokert til de enkelte forretningsområder, og som indgår i bankens egenbeholdning, samt ikke-allokerede omkostninger.

<sup>2</sup> Beholdningsindtjening svarer til afkastet fra egenbeholdningen ud over den risikofrie rente.

2009 omfatter indtægter fra Proprietary Trading i 1.-3. kv. Aktiviteten blev i 4. kv. 2009 overført til moderselskabet, Nykredit Realkredit A/S.

Sammenligningstal er tilpasset fusionen med Forstædernes Bank. Yderligere specifikationer og nøgletal fremgår af note 2.

moderselskabet for varetagelse af koncerntværgående aktiviteter.

#### *Provisioner til bankpakke I*

Provisioner til bankpakke I udgjorde 370 mio. kr., hvilket var på niveau med 1.-3. kvartal 2009.

#### *Nedskrivninger og hensættelser*

Nedskrivninger på udlån og hensættelser på garantier gav en udgift på 774 mio. kr. mod 5.013 mio. kr. i 1.-3. kvartal 2009. Hertil kom hensættelser tilknyttet bankpakke I på 279 mio. kr. mod 236 mio. kr. i 1.-3. kvartal 2009.

Faldet i nedskrivninger og hensættelser kan især henføres til Øvrige aktiviteter, der omfatter en afviklingsportefølje af storkunder fra tidligere Forstædernes Bank, med 2,6 mia. kr. og Erhverv med 1,7 mia. kr.

#### **Beholdningsindtjening**

Beholdningsindtjeningen udgjorde 166 mio. kr. mod 147 mio. kr. i 1.-3. kvartal 2009. Udviklingen kunne bl.a. tilskrives øgede kursgevinster som følge af et faldende renteniveau og en stigning i den underliggende kapital.

Beholdningsindtjeningen er den merindtjening, der er opnået ud over den risikofrie rente, på de instrumenter, der ikke er allokeret til forretningsområderne. Afkastet på finansielle instrumenter i forretningsområderne indgår i disses basisindtægter.

#### **Skat**

Den beregnede skat udgjorde 108 mio. kr., svarende til ca. 34% af resultatet før skat. I forhold til den gældende skatteprocent på 25 er periodens beregnede skat især påvirket af en regulering af udskudt skat i det tidligere Forstædernes Bank for tidligere år.

Resultat efter skat udgjorde herefter 210 mio. kr. mod -3.371 mio. kr. i 1.-3. kvartal 2009.

#### **FORVENTNINGER TIL 2010**

Basisindtægter fra forretningsdrift forventes i den resterende del af året at følge de foregående kvartaler. Da en del af bankens indtægter kan henføres til afkast af obligationsbeholdninger mv., er niveauet dog afhængigt af udviklingen på rentemarkedet.

Lønninger og administrationsomkostninger forventes i den resterende del af året at følge den konstaterede udvikling i 2010. Modsat vil andre driftsudgifter vise et fald i 4. kvartal, idet provisionsudgiften til bankpakke I bortfalder. Nedskrivninger og hensættelser forventes ikke i 4. kvartal at overstige niveauet i 3. kvartal, bl.a. som følge af at der ikke vil komme

yderligere hensættelser på garantien, der blev stillet i forbindelse med bankpakke I. Udviklingen i boligpriser, arbejdsløshed og i den danske økonomi generelt giver dog fortsat en øget risiko for kredittab.

Sammenfattende forventes et resultat før nedskrivninger og skat over niveauet i 2009, hvor resultat før nedskrivninger og skat udgjorde 1.369 mio. kr. (inkl. fusionen med Forstædernes Bank).

På den baggrund er det ledelsens vurdering, at Nykredit Bank vil få et positivt resultat for året som helhed mod et underskud på 3,9 mia. kr. i 2009.

#### **3. KVARTAL 2010**

Resultatet før skat for 3. kvartal 2010 udgjorde isoleret 161 mio. kr. mod 83 mio. kr. i 2. kvartal 2010 og -3.238 mio. kr. i 3. kvartal 2009.

Udviklingstendenserne følger i store træk udviklingen for året som helhed som beskrevet i ledelsesberetningen. Bankkoncernens resultat og balance fordelt på kvartaler fremgår af side 37.

Sammenlignet med 2. kvartal 2010 steg resultatet med 78 mio. kr.

De samlede indtægter blev i 3. kvartal reduceret med ca. 50 mio. kr. i forhold til 2. kvartal 2010. Udviklingen dækker primært over sædvanligt forekommende udsving. Administrations- og øvrige driftsudgifter faldt med samlet 64 mio. kr., og endelig blev nedskrivninger mv. reduceret med 64 mio. kr.

I forhold til 3. kvartal 2009 var der tale om en fremgang i resultat før skat på 3,4 mia. kr., hvilket fortrinsvis var en effekt af færre nedskrivninger mv. med ca. 3,1 mia. kr. Hertil kom øgede indtægter med ca. 100 mio. kr., og at Dansk Pantebrevsbørs i 3. kvartal 2009 medførte en række ekstraordinære udgifter.

#### **FORRETNINGSOMRÅDER**

Forretningsområderegnskaberne er i 2010 påvirket af såvel fusionen med Forstædernes Bank som en generel organisationstilpasning. Sammenligningstallene er i videst muligt omfang tilpasset, idet fordelingen af visse resultat- og balanceposter mellem forretningsområderne dog er baseret på en række skøn.

Nykredit Bank koncernen er bygget op om en helhedsorganisation, hvilket bl.a. betyder, at Nykredits kunder alle har én organisatorisk indgang til Nykredit.

Koncernenheden Kunder omfatter alle Nykredits salgskanaler, og kunderne vælger selv, i hvor høj grad de ønsker personlig betjening i centrene, selvbetjening via nettet eller telefonen. Hertil kommer kompetencecentre Nykredit Markets og Nykredit Asset Management, der varetager koncernens forretninger tilknyttet handel med værdipapirer, derivater, kapital- og investeringsforvaltning, pensionsopsparing mv.

Nykredit Bank koncernens regnskabsrapportering er centreret om segmenterne: Privat, Erhverv, Markets & Asset Management og Øvrige aktiviteter.

#### **Privat**

Forretningsområdet omfatter husstande og mindre landbrug, der typisk benytter sig af samme produktudbud som privatkunder.

Privat fik et ikke-tilfredsstillende resultat på -49 mio. kr. mod -29 mio. kr. i 1.-3. kvartal 2009.

Basisindtægterne faldt med 23 mio. kr. til 615 mio. kr.

Udlån til boligformål, herunder Friværdikonti, udviklede sig stabilt i perioden, mens øvrige udlån viste en faldende tendens.

Indlån var med 19,2 mia. kr. nogenlunde uændret sammenlignet med ultimo 2009.

Omkostninger faldt med 97 mio. kr. til 358 mio. kr., mens provisioner til bankpakke I udgjorde 55 mio. kr. mod 45 mio. kr. i 1.-3. kvartal 2009. Omkostningerne udviklede sig generelt som forventet.

Nedskrivninger og hensættelser gav en udgift på 213 mio. kr. mod 143 mio. kr. i 1.-3. kvartal 2009, svarende til en nedskrivningsprocent på 1,0. Især steg gruppevis nedskrivninger som følge af en svag afmatning i økonomien hos en række private kunder, der endnu ikke har givet sig udslag i konkrete individuelle nedskrivninger. Hensættelser vedrørende bankpakke I steg fra 24 mio. kr. til 38 mio. kr.

I/O-nøgletallet udgjorde 0,9, hvilket var stort set uændret sammenlignet med 30. september 2009.

Udlån udgjorde 15,3 mia. kr. pr. 30. september 2010 mod 16,6 mia. kr. ultimo 2009, mens indlån var nogenlunde uændret med 19,2 mia. kr. Udviklingen i udlånene kan til dels henføres til ændrede fordelinger mellem forretningsområder som følge af organisationstilpasningen.

**Erhverv**

Forretningsområdet omfatter erhvervsvirksomheder, landbrug og boligudlejning, herunder andelsboliger og alment byggeri.

På trods af en fremgang i basisindtægter på 119 mio. kr. realiserede forretningsområdet i 1.-3. kvartal 2010 et resultat på knap 3 mio. kr. før skat. Sammenlignet med den tilsvarende periode i 2009, hvor resultatet udgjorde -2.038 mio. kr., var der dog tale om en markant fremgang som følge af et lavere nedskrivningsbehov.

Basisindtægter steg fra 792 mio. kr. til 911 mio. kr. sammenlignet med 1.-3. kvartal 2009. Især viste koncernkunder en positiv udvikling. Stigningen i indtægter var bl.a. en effekt af prisjusteringer på forretninger med erhvervs-kunder med deraf følgende øgede marginaler og gebyrer.

Udlån viste en mindre stigning i forhold til ultimo 2009. Udviklingen i udlån til anlægsfinansiering var positiv, mens øvrige udlån viste et netto fald.

På indlånssiden steg andelen af aftaleindlån, mens øvrige indlån faldt. Overgangen til bankpakke III og dermed udløbet af den ubegrænsede statsgaranti har overordnet ikke haft en væsentlig betydning for indlånsbalancen på erhvervsområdet.

Kursreguleringer på erhvervsobligationer og derivater mv. udgjorde -11 mio. kr. mod -102 mio. kr. i 1.-3. kvartal 2009, som var påvirket af betydelige negative kursreguleringer på derivater.

Driftsomkostninger faldt fra 458 mio. kr. i 1.-3. kvartal 2009 til 405 mio. kr., hvilket var som forventet, mens provisioner til bankpakke I steg fra 167 mio. kr. til 187 mio. kr.

Resultatet fra forretningsområdets tilknyttede virksomheder bestod i 2010 primært af resultat før skat i Nykredit Leasing med -2 mio. kr. mod -3 mio. kr. i 1.-3. kvartal 2009. I 1.-3. kvartal 2009 var resultatet yderligere påvirket af en række ekstraordinære udgifter (i alt ca. 180 mio. kr.) vedrørende Dansk Pantebrevsbørs A/S. Selskabet er fortsat under konkursbehandling.

Udgifter til nedskrivninger og hensættelser faldt med 1,7 mia. kr. fra 1.896 mio. kr. til 192 mio. kr., mens hensættelser til bankpakke I udgjorde 124 mio. kr. mod 126 mio. kr. i 1.-3. kvartal 2009, hvilket samlet gav en nedskrivningsprocent på 0,6.

I/O-nøgletallet udgjorde 1,0 mod 0,3 for 1.-3. kvartal 2009.

Udlån udgjorde 40,6 mia. kr. mod 39,2 mia. kr. ultimo 2009, mens indlån udgjorde 27,8 mia. kr. mod 33,4 mia. kr. ultimo 2009.

**Markets & Asset Management**

Forretningsområdet varetager Nykredit koncernens forretninger inden for handel med værdipapirer og derivater, kapitalformidling og -forvaltning samt pensionsopsparring. Ligeledes indgår bankens Treasury-funktion i området. Proprietary Trading indgår i 1.-3. kvartal 2009.

Markets & Asset Management fik et tilfredsstillende resultat før skat på 517 mio. kr. mod 433 mio. kr. i 1.-3. kvartal 2009, svarende til en fremgang på 84 mio. kr.

Basisindtægter fra forretningsdrift steg med tilfredsstillende 260 mio. kr. (26%) til 1.236 mio. kr.

Indtægter fra Kalvebod-udstedelser udgjorde uændret 53 mio. kr. Indtægten skal bl.a. ses i lyset af udviklingen i de underliggende kreditinstitutters kreditbonitet. Proprietary Trading-aktiviteter indgik med 47 mio. kr. i 1.-3. kvartal 2009.

Nykredit Markets har udvist en positiv udvikling på de fleste forretningsområder i forhold til samme periode 2009. Fixed Income havde fortsat et højt aktivitetsniveau i en periode præget af finansiel uro og eurokrise, men indtjeningen var dog lidt lavere end sidste år. Aktieområdet har haft en meget tilfredsstillende resultatudvikling, ligesom aktiviteten på derivatområdet har været stabil over året. De øvrige områder, herunder valuta, kreditobligationer og Debt Capital Markets, har bibeholdt eller styrket deres aktivitets- og indtjeningsniveau.

Asset Management har haft en betydelig vækst i de første tre kvartaler i 2010, hvor formuen under forvaltning er steget med 32,5% til 93,2 mia. kr., og formuen under administration er steget med 11,0% til 253,6 mia. kr.

I september gennemførte Nykredit Bank emissionen af Nykredit AIDA – investering i guld, olie, aktier og obligationer – over for detailkunder.

Markets & Asset Managements driftsomkostninger steg med 101 mio. kr. til 613 mio. kr. Udviklingen lå under ét på et forventet niveau.

Provisioner til bankpakke I udgjorde 91 mio. kr. mod 89 mio. kr. i 1.-3. kvartal 2009.

I/O-nøgletallet var uændret 1,7.

Forretningsområdets udlån (reverse-udlån) udgjorde 14,0 mia. kr. mod 12,0 mia. kr. ultimo 2009. Udlånene er bl.a. indgået med pensionskasser, investeringsforeninger og -selskaber.

Indlån udgjorde 7,2 mia. kr. pr. 30. september 2010 mod 11,1 mia. kr. ultimo 2009. Hertil kom 23,3 mia. kr. i form af repoforetninger, der indgår i regnskabsposten "Ikke-afledte finansielle forpligtelser til dagsværdi". Ultimo 2009 udgjorde beløbet 0,5 mia. kr.

**Øvrige aktiviteter**

Forretningsområdet omfatter en afviklingsportefølje af lån til storkunder fra Forstædernes Bank.

Forretningsområdets resultat udgjorde -409 mio. kr. mod -3.044 mio. kr. i 1.-3. kvartal 2009.

Da der var tale om en udlånsportefølje under afvikling, bestod størstedelen af periodens resultat af nedskrivninger med i alt 363 mio. kr. mod 2.971 mio. kr. i 1.-3. kvartal 2009. Hertil kom en udgift på 55 mio. kr. vedrørende hensættelser på bankpakke I mod 47 mio. kr. i 1.-3. kvartal 2009. Samlet var nedskrivningsprocenten 4,6.

Udlånene udgjorde ca. 4 mia. kr. efter nedskrivninger på ca. 4 mia. kr. Nedskrivningsandelen var således knap 50%.

## NYKREDIT BANK KONCERNEN BALANCE, EGENKAPITAL OG SOLVENS

### Balance

Balancen udgjorde 219,5 mia. kr. mod 215,2 mia. kr. ultimo 2009, hvilket svarede til en stigning på 4,3 mia. kr. eller 2%.

Udlån til dagsværdi og amortiseret kostpris steg i forhold til ultimo 2009 med 1,0 mia. kr. til 73,9 mia. kr., hvoraf reverse-udlån tegnede sig for en stigning på knap 2,0 mia. kr., mens øvrige udlån blev reduceret med ca. 1,0 mia. kr.

Obligationer steg fra 65,0 mia. kr. ultimo 2009 til 69,7 mia. kr. Beholdningens størrelse skal især ses i lyset af bankens repoaktiviteter, handelspositioner og bankens høje likviditet, hvoraf en del var placeret i værdipapirer. Beholdningen omfattede primært statsobligationer og realkreditobligationer med en høj rating. I beholdningen indgår obligationer, hvor de underliggende aktiver består af efterstillede kapitalindskud i danske pengeinstitutter (Kalvebod-udstedelser). Posten udgjorde ca. 1,3 mia. kr., hvilket svarede til niveauet pr. 31. december 2009.

Andre aktiver udgjorde 47,2 mia. kr. mod 28,5 mia. kr. ultimo 2009. Heraf udgjorde positive markedsværdier af afledte finansielle instrumenter 39,2 mia. kr. (31.12.2009: 20,7 mia. kr.), der var tilknyttet bankens handel med derivater og egne positioner indgået til regnskabsmæssig sikring mv. I betydeligt omfang er disse forretninger indgået på afdækket basis og skal ses i sammenhæng med regnskabsposten "Andre passiver", hvori negative markedsværdier af afledte finansielle instrumenter indgår med 37,6 mia. kr. (31.12.2009: 19,6 mia. kr.).

Indlån udgjorde 54,7 mia. kr. mod 65,1 mia. kr. ultimo 2009. Indlån vedrører i al væsentlighed Privat med 19,2 mia. kr. (31.12.2009: 19,6 mia. kr.), Erhverv med 27,8 mia. kr. (31.12.2009: 33,4 mia. kr.) og Markets & Asset Management med 7,2 mia. kr. (31.12.2009: 11,1 mia. kr.). Hertil kommer, at indlån fra repoforretninger steg fra 0,5 mia. kr. ultimo 2009 til 23,3 mia. kr. pr. 30. september 2010.

Udstedte obligationer faldt i forhold til ultimo 2009 fra 44,1 mia. kr. til 25,8 mia. kr. Posten blev reduceret i overensstemmelse med bankens forventninger til likviditetsbehovet, og ændringen dækker bl.a. løbende indfrielse og nye udstedelser, der blev foretaget uden anvendelse af den individuelle statsgaranti, og til tilfredsstillende marginaler. Der henvises i øvrigt til efterfølgende afsnit vedrørende Likviditetsstyring på side 10.

Øvrige ikke-afledte finansielle forpligtelser til dagsværdi steg fra 6,8 mia. kr. til 26,9 mia. kr. I posten indgår såvel indlån som negative værdipapirbeholdninger tilknyttet repotransaktioner.

Andre passiver udgjorde 46,7 mia. kr. mod 28,1 mia. kr. ultimo 2009. Beløbet var fortrinsvis sammensat af negative markedsværdier af afledte finansielle instrumenter med 37,6 mia. kr. og skyldige renter med 8,4 mia. kr.

Banken har i 2010 førtidsindfriet to efterstillede kapitalindskud. Efterstillede kapitalindskud udgør herefter 886 mio. kr. pr. 30. september 2010.

### Egenkapital

Egenkapitalen udgjorde 13.584 mio. kr. pr. 30. september 2010. Sammenlignet med ultimo 2009, hvor kapitalen udgjorde 10.227 mio. kr., er der tale om en forøgelse på 3.357 mio. kr., der kan henføres til tilgang ved fusion med 2.147 mio. kr., kapitaltilførsel med 1.000 mio. kr. og periodens resultat efter skat på 210 mio. kr.

Egenkapitalen er ens i Nykredit Bank A/S og Nykredit Bank koncernen, idet der anvendes identiske principper for indregning og måling.

**Nykredit Bank koncernen****Egenkapital og -udvikling**

Mio. kr.	30.09.2010	30.09.2009	31.12.2009
Egenkapital primo inkl. Forstædernes Bank	12.374	10.159	10.159
Kapitaludvidelse og overkurs inkl. Forstædernes Bank	1.000	4.854	6.154
Anden til- og afgang	-	-1	-1
Periodens resultat inkl. Forstædernes Bank	210	-3.371	-3.938
<b>Egenkapital ultimo perioden</b>	<b>13.584</b>	<b>11.641</b>	<b>12.374</b>

Egenkapitalen er yderligere specificeret på side 16 og 17.

**Nykredit Bank koncernen****Basiskapital og solvens**

Mio. kr.	30.09.2010	30.09.2009	31.12.2009
Aktiekapital	6.045	4.175	4.175
Overført overskud eller underskud mv.	7.539	5.878	6.052
<b>Kernekapital</b>	<b>13.584</b>	<b>10.053</b>	<b>10.227</b>
Hybrid kernekapital	239	-	-
Primære og andre fradrag i kernekapital	335	190	675
<b>I alt</b>	<b>13.488</b>	<b>9.863</b>	<b>9.552</b>
Supplerende kapital og tillæg til supplerende kapital	1.108	-	-
Primære og andre fradrag	86	-	-
<b>Basiskapital efter fradrag</b>	<b>14.510</b>	<b>9.863</b>	<b>9.552</b>
<b>I alt vægtede poster</b>	<b>96.412</b>	<b>72.452</b>	<b>77.452</b>
Solvensprocent	15,0	13,6	12,3
Kernekapitalprocent	14,0	13,6	12,3

Solvens- og kernekapitalprocent pr. 30.09.2009 og hele 2009 er uændret i forhold til tidligere offentliggjorte oplysninger for Nykredit Bank koncernen. Der henvises endvidere til opgørelsen på side 18 i kvartalsrapporten.

**Nykredit Bank A/S****Overblik over ratings**

	Moody's Investors Service	Standard & Poor's
Kort rating	P-1	A-1
Lang rating	A1	A+
Bank Financial Strength Rating	C-	

**Kapitalgrundlag og solvens**

Nykredit Bank skal have et kapitalgrundlag, der understøtter bankens risikoprofil og vækststrategi.

I Nykredit koncernen koncentrerer kapitalberedskabet i videst muligt omfang i moderselskabet Nykredit Realkredit A/S.

Nykredit Banks kapitalgrundlag og solvens er beskrevet i rapporten Risiko- og kapitalstyring 2009, som findes på nykredit.dk/rapporter.

Nykredit Bank har Finanstilsynets tilladelse til at anvende de avancerede IRB-metoder ved opgørelsen af kapitalkravet for udlån til private og de grundlæggende IRB-metoder ved opgørelse af kapitalkravet for udlån til erhverv. For stats- og instituteksponeringer anvender banken standardmetoden.

Basiskapital efter fradrag steg med 4.958 mio. kr. i forhold til ultimo 2009, hvilket i al væsentlighed kan henføres til tilgangen af egenkapital, hybrid kernekapital og supplerende kapital i forbindelse med fusionen med Forstædernes Bank.

Vægtede aktiver steg i forhold til ultimo 2009 med 18.960 mio. kr., hvoraf størstedelen ligeledes var en effekt af fusionen.

Nykredit Bank koncernens solvensprocent udgjorde 15,0 pr. 30. september 2010 mod 12,3 ultimo 2009 og 13,6 pr. 30. september 2009.

Kernekapitalprocenten udgjorde 14,0 mod 12,3 ultimo 2009 og 13,6 pr. 30. september 2009.

Nykredit Banks solvensbehov er opgjort til 9,4%, og den tilstrækkelige basiskapital udgør 9,1 mia. kr. Ændringen i forhold til ultimo 2009, hvor procenten udgjorde 8,8, skal bl.a. ses som en følge af fusionen med Forstædernes Bank.

**Ratings**

Bankens ratings er uændrede sammenlignet med ultimo 2009.

## Nedskrivninger og hensættelser

### Periodens resultat effekt

Nedskrivninger på udlån gav en udgift på 1.053 mio. kr. mod 5.249 mio. kr. i 1.-3. kvartal 2009. Af den samlede udgift udgjorde bankpakke I 279 mio. kr. mod 236 mio. kr. i 1.-3. kvartal 2009. Der er herefter i alt foretaget en hensættelse svarende til bankens forventede andel af et maksimum på 10 mia. kr. for sektoren som helhed.

Udgiften dækker over individuelle nedskrivninger og hensættelser med 872 mio. kr. og gruppevise nedskrivninger på 181 mio. kr. I 1.-3. kvartal 2009 udgjorde beløbene hhv. 4.432 mio. kr. og 817 mio. kr.

Øvrige aktiviteter tegnede sig for 418 mio. kr., eller 40% af periodens samlede udgift. Der er fortsat tale om et relativt højt tal, men sammenlignet med 1.-3. kvartal 2009, hvor udgiften var 3.018 mio. kr., er der dog tale om en markant ændring. Den resterende del af udgiften kunne henføres til Privat med 251 mio. kr., Erhverv med 316 mio. kr. og Markets & Asset Management med 68 mio. kr.

I forhold til de samlede udlån og garantier udgjorde udgiften 1,1% mod 6,3% for hele 2009 og 4,7% for 1.-3. kvartal 2009.

### Periodens nedskrivningsprocent

Pct.	1.-3. kv. 2010
Privat	1,0
Erhverv	0,6
Markets & Asset Management	0,4
Øvrige aktiviteter	4,6
<b>I alt</b>	<b>1,1</b>



**Nedskrivninger og hensættelser ultimo**

De samlede nedskrivninger og hensættelser udgjorde 8.090 mio. kr. mod 8.421 mio. kr. ultimo 2009 og 7.145 mio. kr. pr. 30. september 2009.

I forhold til ultimo 2009 var der tale om et fald på 331 mio. kr. sammensat af en netto stigning i nye nedskrivninger med 464 mio. kr. og tabsføring af tidligere foretagne nedskrivninger med 1.105 mio. kr., idet en række nødlidende udlån er konstateret endeligt tabt i 1.-3. kvartal 2010. Modsat trækker en stigning på 311 mio. kr. vedrørende hensættelser på garantier, hvoraf bankpakke I tegner sig for en forøgelse på 279 mio. kr.

Den væsentligste ændring kunne henføres til Øvrige aktiviteter, hvor nedskrivninger blev reduceret fra 4.575 mio. kr. primo året til 3.989 mio. kr. pr. 30. september 2010. Der er på denne del af bankens udlån nedskrevet knap 50%.

Hensættelser på garantier udgjorde 920 mio. kr. mod 403 mio. kr. pr. 30. september 2009 og 609 mio. kr. ultimo 2009. Ændringen i forhold til ultimo 2009 kan i al væsentlighed henføres til bankpakke I.

De samlede hensættelser på bankpakke I udgjorde herefter 659 mio. kr. mod 380 mio. kr. ultimo 2009.

I forhold til de samlede udlån og garantier udgjorde nedskrivninger og hensættelser 8,2% mod 8,0% ultimo 2009.

Ca. 54% af de samlede nedskrivninger og hensættelser vedrørte afviklingsporteføljen tilknyttet Øvrige aktiviteter, hvilket var nogenlunde uændret sammenlignet med ultimo 2009.

**Nykredit Bank koncernens nedskrivninger og hensættelser 1.-3. kv. 2010**

Mio. kr.	Nedskrivninger på udlån		Hensættelser på garantier		Nedskrivninger og hensættelser i alt		Periodens driftseffekt	
	30. sept. 2010	Primo 2010	30. sept. 2010	Primo 2010	30. sept. 2010	Primo 2010	1.-3. kv. 2010	1.-3. kv. 2009
Privat	620	467	97	59	717	526	251	167
Erhverv	2.498	2.702	333	181	2.831	2.883	316	2.022
Markets & Asset Management	63	68	152	87	215	155	68	42
Øvrige aktiviteter	3.989	4.575	338	282	4.327	4.857	418	3.018
<b>I alt</b>	<b>7.710</b>	<b>7.812</b>	<b>920</b>	<b>609</b>	<b>8.090</b>	<b>8.421</b>	<b>1.053</b>	<b>5.249</b>
Heraf Forstædernes Bank		6.232		336		6.568		4.257
Heraf Nykredit Bank		1.580		273		1.853		992
Nedskrivninger/hensættelser fordelt på:								
- individuelle	6.732	7.554	920	609	7.652	8.163	872	4.432
- gruppevise	438	258	-	-	438	258	181	817
<b>Heraf hensat vedrørende bankpakke I</b>	<b>-</b>	<b>-</b>	<b>659</b>	<b>380</b>	<b>659</b>	<b>380</b>	<b>279</b>	<b>236</b>

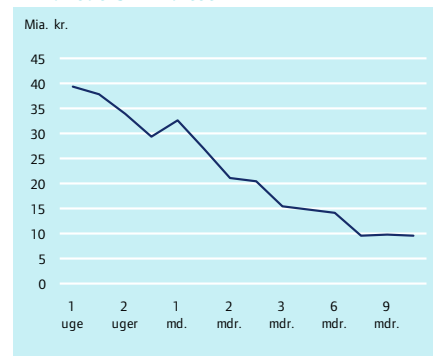
Yderligere specifikationer af nedskrivninger og hensættelser fremgår af note 7, 29 og 30, hvortil der henvises.

**Udlån, garantier, nedskrivninger og hensættelser fordelt på brancher**

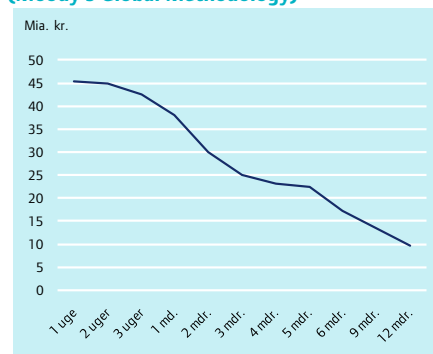
Mio. kr.	Udlån og garantier		Nedskrivninger og hensættelser	
	30.09.2010	Primo 2010	30.09.2010	Primo 2010
<b>Offentlige</b>	<b>498</b>	<b>498</b>	<b>-</b>	<b>113</b>
Landbrug, jagt, skovbrug og fiskeri	2.509	3.089	77	87
Fremstillingsvirksomhed	9.057	8.502	403	365
Bygge- og anlægsvirksomhed	1.576	2.019	252	219
Handel, restaurations- og hotelvirksomhed	3.247	4.154	424	410
Transport, post og telefon	2.102	2.655	20	21
Kredit- og finansieringsvirksomhed samt forsikringsvirksomhed	16.902	14.105	1.291	1.662
Ejendomsadministration og -handel, forretningsservice	20.270	23.514	2.943	3.129
Øvrige erhverv	10.878	12.136	1.665	1.654
<b>I alt erhverv</b>	<b>66.541</b>	<b>70.174</b>	<b>7.075</b>	<b>7.547</b>
Private	23.296	25.598	1.015	762
<b>I alt</b>	<b>90.335</b>	<b>96.270</b>	<b>8.090</b>	<b>8.422</b>
Heraf reverse-udlån	13.958	11.963		
Heraf garantier	16.436	23.386	920	609

Fordelingen er baseret på offentlige branchestatistikker og er derfor ikke direkte sammenlignelig med bankens forretningsområder. Udlån og garantier er oplyst efter nedskrivninger og svarer til den regnskabsmæssige værdi.

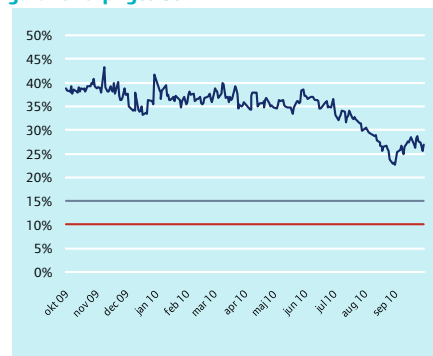
## Nykredit Bank A/S 12 måneders likviditet



## Nykredit Bank A/S Stresstest af likviditet (Moody's Global Methodology)



## Nykredit Bank A/S Likviditet i % af gælds- og garantiforpligtelser



De samlede regnskabsmæssige udlån og garantier var 90,3 mia. kr. pr. 30. september 2010 mod 96,3 mia. kr. ultimo 2009. Samlet er der således tale om et fald på 6 mia. kr., hvoraf 3,2 mia. kr. kan henføres til "Ejendomsadministration og handel mv.". Generelt er den relative fordeling på brancher nogenlunde uændret.

Udlån og garantier til ejendomsadministration og -handel mv. udgjorde 22,4% af de samlede udlån og garantier mod 24,4% ultimo 2009. Nominelt var der dog tale om et fald fra 23,5 mia. kr. ultimo 2009 til 20,3 mia. kr. pr. 30. september 2010. Det er fortsat ledelsens vurdering, at eksponeringen på ejendomsmarkedet er på et rimeligt niveau bankens forretningsmodel, størrelse og kapitalgrundlag taget i betragtning. Pr. 30. september 2010 udgjorde nedskrivninger og hensættelser 13% af udlån og garantier til ejendomsadministration og -handel mv. mod 12% primo 2010.

Ca. 18,7% af de samlede udlån og garantier kunne henføres til kredit- og finansieringsvirksomhed, herunder pensionskasser, investeringsforeninger og investeringsselskaber. En betydelig del af udlånet var baseret på reverse-forretninger med sikkerhed i obligationer. Ultimo 2009 udgjorde den relative andel 14,6%.

### Garantier

Banken udsteder løbende garantier, herunder garantier stillet over for realkreditinstitutter. Ifølge regnskabsreglerne skal garantier gennemgås løbende, og der skal foretages hensættelser til tab, hvis det skønnes nødvendigt.

Pr. 30. september 2010 var der hensat i alt 920 mio. kr. til at imødegå tab på garantier mod 609 mio. kr. ultimo 2009. Af den samlede hensættelse pr. 30. september 2010 kunne 659 mio. kr. henføres til bankpakke I, svarende til en stigning på 279 mio. kr. i forhold til ultimo 2009.

### LIKVIDITETSSTYRING

Risikoen for at lide tab som følge af, at den aktuelle likviditetsbeholdning ikke er tilstrækkelig til at dække de aktuelle betalingsforpligtelser, betegnes likviditetsrisiko. En nærmere gennemgang heraf og oplysninger om Nykredit Bank koncernens risikostyring fremgår af Nykredit Bank koncernens årsrapport for 2009, Risiko- og Kapitaldækning, side 15.

Nykredit Bank overvåger dagligt bankens balance og likviditet.

Styringen af bankens strukturelle likviditetsrisiko tager udgangspunkt i en internt udviklet model vedrørende aktivernes og passivernes likviditetsgrad. Ubelånte værdipapirer i handelsbeholdningen udgør på kort sigt en likviditetsbuffer, der kan benyttes i tilfælde af uforudsete træk på bankens likviditet.

Der laves dagligt stresstest af modellens antagelser, hvor der bl.a. regnes på effekten af en likviditetskrise, som medfører, at bankens fundingomkostninger og afviklingstiden for aktiverne stiger.

Lov om finansiel virksomhed indeholder et minimumskrav på 10% til en banks likviditet i forhold til reducerede gælds- og garantiforpligtelser. Nykredit Bank opererer med et internt krav om en overdækning på mindst 50% i forhold til lovens krav.

Pr. 30. september 2010 udgjorde overdækningen 169% mod 324% ultimo 2009.

Pr. 30. september 2010 udgjorde likviditetsbufferen, svarende til førnævnte overdækning, 38,6 mia. kr. mod 66,8 mia. kr. ultimo 2009. I 1.-3. kvartal 2010 udgjorde likviditetsbufferen i gennemsnit 53,1 mia. kr. mod et gennemsnit på 39,2 mia. kr. for 1.-3. kvartal i 2009.

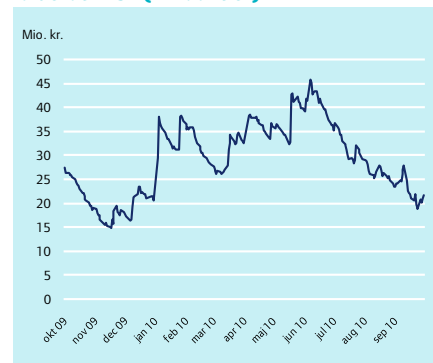
Stresstest efter principperne i Moody's Investors Services "Bank Financial Strength Ratings: Global Methodology" viser, at banken har positiv likviditet uden adgang til fundingmarkederne 12 måneder frem.

Bankens langsigtede fundingaktiviteter forløber som planlagt med EMTN-udstedelser på 10,8 mia. kr. pr. 30. september 2010.

Herudover har banken fortsat den løbende refinansiering af korte ECP-udstedelser, hvor banken samlet har udstedt for 14,2 mia. kr. pr. 30. september 2010.

De samlede obligationsudstedelser gennem ECP- og EMTN-programmerne mv. udgjorde således 25,8 mia. kr. pr. 30. september 2010 mod 44,1 mia. kr. ultimo 2009.

Som en yderligere likviditetsbuffer har banken en garantiramme til udstedelser med individuel statsgaranti under bankpakke II på 15 mia. kr. frem til 31. december 2010. Garantien er uudnyttet pr. 30. september 2010, og banken forventer ikke at udnytte den i 4. kvartal.

**Nettorenterisiko****Value-at-Risk (inkl. aktier)**

— Value-at-Risk med 99%

**Finansielle risici**

Metoder for opgørelse og beskrivelse af finansielle risici er oplyst i årsrapporten for 2009, side 20 mfl., hvortil der henvises.

Value-at-Risk for 2009 er alene baseret på Nykredit Banks nøgletal og indeholder ikke Forstædernes Banks positioner. Bidraget fra disse positioner var dog beskedent.

Value-at-Risk udgjorde 21,8 mio. kr. pr. 30. september 2010 mod 27,6 mio. kr. pr. 30. september 2009. Gennemsnittet for 3. kvartal udgjorde 26,9 mio. kr. mod 30,2 mio. kr. i 3. kvartal 2009.

Value-at-Risk er faldet sammenlignet med samme periode sidste år, hvilket dels skyldes en reduktion af bankens positioner, dels et fald i rentespændet mellem beholdningen af renteswaps og realkreditobligationer i forhold til opgørelsen pr. 30. september 2009.

Renterisikoen udgjorde 78 mio. kr. pr. 30. september 2010 mod 92 mio. kr. pr. 30. september 2009. Givet den begrænsede og relativt stabile positionstagnation i øvrigt reflekterer udviklingen i renterisikoen generelt de periodevise rentefastsættelser for variabelt forrentede obligationer og renteswaps.

Valutakursindikator 1 udgjorde 319 mio. kr. mod 66 mio. kr. pr. 30. september 2009 og 83 mio. kr. ultimo 2009.

**ØVRIGE FORHOLD****Fusion med Forstædernes Bank A/S**

Fusionen med Forstædernes Bank er som tidligere oplyst sket pr. 1. april med regnskabsmæssig virkning pr. 1. januar 2010. Sammenligningstal er tilpasset fusionen.

**Likviditet**

Banken har efter 30. september 2010 gennemført en 5-årig udstedelse på 500 mio. euro, der yderligere har styrket bankens likviditetsgrundlag.

**Indfrielse af efterstillet kapital**

Banken har i månederne august og september indfriet supplerende kapital for hhv. 150 mio. kr. og 100 mio. kr. Herudover har banken fået Finanstilsynets tilladelse til førtidig indfrielse af yderligere ansvarlig lånekapital for 10 mio. euro i oktober 2010.

**Kapitaludvidelse**

Som følge af forventninger om en fortsat vækst i de kundevedtede forretninger, hvortil kommer indfrielse af supplerende kapital og bankens generelle ønske om at have et solidt kapitalgrundlag, er bankens kapital i september udvidet med 1 mia. kr. Kapitaludvidelsen er i sin helhed tegnet af Nykredit Realkredit.

**Bankpakker**

Bankpakke I udløb den 30. september 2010. Banken har siden 2008 haft udgifter i form af provisioner og hensættelser på hhv. 988 mio. kr. og 659 mio. kr.

Under bankpakke II har banken en garanti-ramme på 15 mia. kr. til udstedelser med individuel statsgaranti. Banken forventer ikke at udnytte garantien.

**USIKKERHED VED INDREGNING OG MÅLING**

Måling af visse aktiver og forpligtelser er baseret på regnskabsmæssige skøn, der foretages af koncernens ledelse.

De områder, som indebærer antagelser og skøn, der er væsentlige for regnskabet, omfatter nedskrivninger på udlån og tilgodehavender, noterede finansielle instrumenter og noterede finansielle instrumenter, der handles på markeder med lav omsætning, og hensatte forpligtelser, hvor fastsættelsen er påvirket af en række skøn.

Usikkerhed ved indregning og måling er nærmere omtalt i bankens regnskabspraksis (note 1 i årsrapporten for 2009, side 41), hvortil der henvises.

**BEGIVENHEDER EFTER 30. SEPTEMBER**

Der er i perioden frem til offentliggørelsen af kvartalsrapporten ikke indtruffet væsentlige begivenheder.

**LEDELSESPÅTEGNING**

Bestyrelse og direktion har dags dato behandlet og godkendt kvartalsrapporten for 1. januar til 30. september for Nykredit Bank A/S og Nykredit Bank koncernen.

Koncernregnskabet aflægges i overensstemmelse med IAS 34 "Præsentation af delårsregnskaber" som godkendt af EU. Kvartalsregnskabet for moderselskabet, Nykredit Bank A/S, aflægges i overensstemmelse med lov om finansiell virksomhed.

Kvartalsrapporten er herudover udarbejdet i overensstemmelse med yderligere danske oplysningskrav til delårsrapporter for udstedere af børsnoterede obligationer.

Det er vores opfattelse, at kvartalsregnskabet giver et retvisende billede af koncernens og moderselskabets aktiver, passiver og finansielle stilling pr. 30. september 2010 samt af resultatet af koncernens og moderselskabets aktiviteter og koncernens pengestrømme for regnskabsperioden 1. januar til 30. september 2010.

Det er endvidere vores opfattelse, at ledelsesberetningen indeholder en retvisende redegørelse for udviklingen i koncernens og moderselskabets aktiviteter og økonomiske forhold samt en fyldestgørende beskrivelse af de væsentligste risici og usikkerhedsfaktorer, som koncernen og moderselskabet kan påvirkes af.

København, 11. november 2010

**Bestyrelse**

Karsten Knudsen, formand

Søren Holm, næstformand

Henrik K. Asmussen, medarbejdervalgt

Kim Duus

Allan Kristiansen, medarbejdervalgt

Per Ladegaard

Bente Overgaard

**Direktion**

Bjørn Mortensen

Georg Andersen

Lars Bo Bertram

# Resultatopgørelse for 1. januar – 30. september

Beløb i mio. kr.

Nykredit Bank A/S				Nykredit Bank koncernen	
1.-3. kvrt. 2009	1.-3. kvrt. 2010		note	1.-3. kvrt. 2010	1.-3. kvrt. 2009
5.201	3.369	Renteindtægter	3	3.409	5.252
3.007	1.245	Renteudgifter	4	1.244	3.007
<b>2.194</b>	<b>2.124</b>	<b>NETTO RENTEINDTÆGTER</b>		<b>2.165</b>	<b>2.245</b>
17	3	Udbytte af aktier mv.		3	17
765	823	Gebyrer og provisionsindtægter		954	883
295	355	Afgivne gebyrer og provisionsudgifter		409	351
<b>2.681</b>	<b>2.595</b>	<b>NETTO RENTE- OG GEBYRINDTÆGTER</b>		<b>2.713</b>	<b>2.794</b>
31	403	Kursreguleringer	5	403	22
8	8	Andre driftsindtægter		27	25
1.327	1.305	Udgifter til personale og administration	6	1.385	1.411
40	12	Af- og nedskrivninger på immaterielle og materielle aktiver		12	41
423	372	Andre driftsudgifter		375	424
5.218	1.027	Nedskrivninger på udlån og tilgodehavender mv.	7	1.053	5.249
-137	21	Resultat af kapitalandele i associerede og tilknyttede virksomheder	8	-	-138
<b>-4.425</b>	<b>311</b>	<b>RESULTAT FØR SKAT</b>		<b>318</b>	<b>-4.422</b>
-1.054	101	Skat	9	108	-1.051
<b>-3.371</b>	<b>210</b>	<b>PERIODENS RESULTAT</b>		<b>210</b>	<b>-3.371</b>

## Totalindkomstopgørelse 1. januar – 30. september

<b>-3.371</b>	<b>210</b>	<b>PERIODENS RESULTAT</b>		<b>210</b>	<b>-3.371</b>
-1	0	Anden til- og afgang		0	-1
<b>-1</b>	<b>0</b>	<b>ANDEN TOTALINDKOMST</b>		<b>0</b>	<b>-1</b>
<b>-3.372</b>	<b>210</b>	<b>PERIODENS TOTALINDKOMST</b>		<b>210</b>	<b>-3.372</b>

## Balance

Beløb i mio. kr.

Nykredit Bank A/S				Nykredit Bank koncernen	
31.12.2009	30.09.2010		note	30.09.2010	31.12.2009
		<b>AKTIVER</b>			
137	129	Kassebeholdning og anfordringstilgodehavender hos centralbanker		129	137
46.220	26.506	Tilgodehavender hos kreditinstitutter og centralbanker	10	26.506	46.224
11.963	13.958	Udlån og andre tilgodehavender til dagsværdi	11	13.958	11.963
60.722	59.719	Udlån og andre tilgodehavender til amortiseret kostpris	12	59.942	60.921
64.952	69.566	Obligationer til dagsværdi	13	69.667	64.952
716	464	Aktier mv.	14	466	718
0	0	Kapitalandele i associerede virksomheder		-	-
339	358	Kapitalandele i tilknyttede virksomheder		-	4
10	9	Immaterielle aktiver		9	10
<b>69</b>	<b>68</b>	<b>Grunde og bygninger i alt</b>		<b>68</b>	<b>69</b>
69	68	- Investeringsejendomme		68	69
58	5	Øvrige materielle aktiver		7	60
1.314	1.273	Aktuelle skatteaktiver		1.282	1.327
287	265	Udskudte skatteaktiver		239	262
13	27	Aktiver i midlertidig besiddelse		27	13
28.409	47.224	Andre aktiver	15	47.229	28.487
59	2	Periodeafgrænsningsposter		6	62
<b>215.268</b>	<b>219.573</b>	<b>AKTIVER I ALT</b>		<b>219.535</b>	<b>215.209</b>

## Balance

Beløb i mio. kr.

Nykredit Bank A/S				Nykredit Bank koncernen	
31.12.2009	30.09.2010		note	30.09.2010	31.12.2009
		<b>PASSIVER</b>			
56.843	49.851	Gæld til kreditinstitutter og centralbanker	16	49.851	56.843
65.334	54.893	Indlån og anden gæld	17	54.745	65.117
44.059	25.830	Udstedte obligationer til amortiseret kostpris	18	25.830	44.059
6.798	26.891	Øvrige ikke-afledte finansielle forpligtelser til dagsværdi	19	26.891	6.798
27.918	46.578	Andre passiver	20	46.684	28.071
8	5	Periodeafgrænsningsposter		9	13
<b>200.960</b>	<b>204.048</b>	<b>GÆLD I ALT</b>		<b>204.010</b>	<b>200.901</b>
		<b>Hensatte forpligtelser</b>			
609	920	Hensættelser til tab på garantier	23	920	609
156	135	Andre hensatte forpligtelser	23	135	156
<b>765</b>	<b>1.055</b>	<b>HENSATTE FORPLIGTELSE I ALT</b>		<b>1.055</b>	<b>765</b>
1.169	886	Efterstillede kapitalindskud	24	886	1.169
		<b>Egenkapital</b>			
5.545	6.045	Aktiekapital		6.045	5.545
		Andre reserver			
0	0	- Lovpligtige reserver		-	-
6.829	7.539	Overført over- eller underskud		7.539	6.829
<b>12.374</b>	<b>13.584</b>	<b>EGENKAPITAL I ALT</b>		<b>13.584</b>	<b>12.374</b>
<b>215.268</b>	<b>219.573</b>	<b>PASSIVER I ALT</b>		<b>219.535</b>	<b>215.209</b>
		<b>Ikke-balanceførte poster</b>			
23.385	16.436	Eventualforpligtelser	21	16.436	23.386
9.343	7.280	Andre forpligtende aftaler	22	7.349	9.387
<b>32.728</b>	<b>23.716</b>	<b>IKKE-BALANCEFØRTE POSTER I ALT</b>		<b>23.785</b>	<b>32.773</b>
		Anvendt regnskabspraksis	1		
		Resultat af forretningsområder	2		
		Andre eventualforpligtelser	25		
		Transaktioner med nærtstående parter	26		
		Valuta- og renterisiko	27		
		Afdækning af renterisici mv.	28		
		Udlån og garantier fordelt på brancher	29		
		Nedskrivninger på udlån og garantier mv. fordelt på forretningsområder	30		
		Koncernoversigt	31		

## Egenkapitalopgørelse og totalindkomst

Beløb i mio. kr.

Nykredit Bank A/S

	Aktiekapital (tilpasset fusionen med Forstædernes Bank)	Lovpligtige reserver og opskrivningshenlæggelse: Opskrivning af ejendom	Overført resultat (tilpasset fusionen med Forstædernes Bank)	I alt
<b>EGENKAPITAL 30. SEPTEMBER 2010</b>				
Ultimo foregående regnskabsår, Nykredit Bank	4.175		6.052	10.227
Ultimo foregående regnskabsår, Forstædernes Bank (Forstædernes Bank inkl. overkurs ved emission)	1.370	1	776	2.147
<b>I alt primo</b>	<b>5.545</b>	<b>1</b>	<b>6.828</b>	<b>12.374</b>
Annullering af aktier i Forstædernes Bank	-1.370		0	-1.370
Nytegning af aktiekapital i Nykredit Bank	1.370			1.370
Overført til "Overført resultat"		-1	1	0
<b>I ALT</b>	<b>5.545</b>	<b>0</b>	<b>6.829</b>	<b>12.374</b>
<b>Totalindkomst:</b>				
Periodens resultat			210	210
<b>I alt totalindkomst</b>			<b>210</b>	<b>210</b>
Kapitaltilførsel	500		500	1.000
Periodens egenkapitalbevægelse i alt	500		710	1.210
<b>Egenkapital pr. 30. september 2010</b>	<b>6.045</b>	<b>0</b>	<b>7.539</b>	<b>13.584</b>
<b>EGENKAPITAL 30. SEPTEMBER 2009</b>				
Ultimo foregående regnskabsår, Nykredit Bank	2.575	0	4.529	7.104
Ultimo foregående regnskabsår, Forstædernes Bank (Forstædernes Bank inkl. overkurs ved emission)	944	1	2.110	3.055
<b>I alt primo</b>	<b>3.519</b>	<b>1</b>	<b>6.639</b>	<b>10.159</b>
Overført til "Overført resultat"		-1	1	0
<b>I ALT</b>	<b>3.519</b>	<b>0</b>	<b>6.640</b>	<b>10.159</b>
<b>Totalindkomst:</b>				
Periodens resultat			-3.371	-3.371
<b>I alt</b>			<b>-3.371</b>	<b>-3.371</b>
<b>Anden totalindkomst:</b>				
Anden til- og afgang			-1	-1
<b>I alt totalindkomst</b>			<b>-3.372</b>	<b>-3.372</b>
Kapitaltilførsel	1.864		2.990	4.854
Periodens egenkapitalbevægelse i alt	1.864		-382	1.482
<b>Egenkapital pr. 30. september 2009</b>	<b>5.383</b>	<b>0</b>	<b>6.258</b>	<b>11.641</b>



## Egenkapitalopgørelse og totalindkomst

Beløb i mio. kr.

## Nykredit Bank koncernen

	Aktiekapital * (tilpasset fusionen med Forstædernes Bank)	Lovpligtige reserver og opskrivningshenlæggelser: Opskrivning af ejendom	Overført resultat (tilpasset fusionen med Forstædernes Bank)	I alt
<b>EGENKAPITAL 30. SEPTEMBER 2010</b>				
Ultimo foregående regnskabsår, Nykredit Bank	4.175		6.052	10.227
Ultimo foregående regnskabsår, Forstædernes Bank (Forstædernes Bank inkl. overkurs ved emission)	1.370	1	776	2.147
<b>I alt primo</b>	<b>5.545</b>	<b>1</b>	<b>6.828</b>	<b>12.374</b>
Annullering af aktier i Forstædernes Bank	-1.370			-1.370
Nytegning af aktiekapital i Nykredit Bank	1.370			1.370
Overført til "Overført resultat"		-1	1	0
<b>I ALT</b>	<b>5.545</b>	<b>0</b>	<b>6.829</b>	<b>12.374</b>
<b>Totalindkomst:</b>				
Periodens resultat			210	210
<b>I alt totalindkomst</b>			<b>210</b>	<b>210</b>
Kapitaltilførsel	500		500	1.000
Periodens egenkapitalbevægelse i alt	500		710	1.210
<b>Egenkapital pr. 30. september 2010</b>	<b>6.045</b>	<b>0</b>	<b>7.539</b>	<b>13.584</b>
<b>EGENKAPITAL 30. SEPTEMBER 2009</b>				
Ultimo foregående regnskabsår, Nykredit Bank	2.575		4.529	7.104
Ultimo foregående regnskabsår, Forstædernes Bank (Forstædernes Bank inkl. overkurs ved emission)	944	1	2.110	3.055
<b>I alt primo</b>	<b>3.519</b>	<b>1</b>	<b>6.639</b>	<b>10.159</b>
Overført til "Overført resultat"		-1	1	0
<b>I ALT</b>	<b>3.519</b>	<b>0</b>	<b>6.640</b>	<b>10.159</b>
<b>Totalindkomst:</b>				
Periodens resultat			-3.371	-3.371
<b>I alt</b>			<b>-3.371</b>	<b>-3.371</b>
<b>Anden totalindkomst:</b>				
Anden til- og afgang			-1	-1
<b>I alt totalindkomst</b>			<b>-3.372</b>	<b>-3.372</b>
Kapitaltilførsel	1.864		2.990	4.854
Periodens egenkapitalbevægelse i alt	1.864	0	-382	1.482
<b>Egenkapital pr. 30. september 2009</b>	<b>5.383</b>	<b>0</b>	<b>6.258</b>	<b>11.641</b>
* Aktiekapitalen består af 16 aktier i multipla af 1 mio. kr. Aktiekapitalen er 100% ejet af Nykredit Realkredit A/S, København.				
Nykredit Bank indgår i dette selskabs koncernregnskab og i koncernregnskabet for Foreningen Nykredit, Kalvebod Brygge 1-3, København, der ejer 88,18% af Nykredit Realkredit A/S. Regnskabet for Foreningen Nykredit kan rekvireres ved henvendelse til selskabet.				

# Solvens- og kernekapitalprocent

Beløb i mio. kr.

Nykredit Bank A/S			
	30.09.2010	31.12.2009	30.09.2009
<b>Solvens og kernekapital</b>			
Aktiekapital	6.045	4.175	4.175
Reserver			7
Overført overskud eller underskud	7.539	6.052	5.871
<b>I alt kernekapital</b>	<b>13.584</b>	<b>10.227</b>	<b>10.053</b>
Hybrid kernekapital	239		
Primære og andre fradrag i kernekapital	365	708	213
<b>Kernekapital inkl. hybrid kernekapital efter fradrag</b>	<b>13.458</b>	<b>9.519</b>	<b>9.840</b>
Supplerende kapital, ansvarlig lånekapital	647		
Forskel mellem forventede tab og regnskabsmæssige nedskrivninger mv. (tillæg til supplerende kapital)	468		
Primære og andre fradrag	90		
<b>Basiskapital efter fradrag</b>	<b>14.483</b>	<b>9.519</b>	<b>9.840</b>
Vægtede poster med kredit-, modparts- og leveringsrisiko mv.	85.075	67.035	62.329
Vægtede poster med markedsrisiko	7.984	8.051	8.005
Vægtede poster med operationel risiko mv.	3.902	2.965	2.964
<b>I alt vægtede poster</b>	<b>96.961</b>	<b>78.051</b>	<b>73.298</b>
Solvensprocent (30.09.2009 og 31.12.2009 svarer til tidligere Nykredit Banks)	14,9	12,2	13,4
Kernekapitalprocent (30.09.2009 og 31.12.2009 svarer til tidligere Nykredit Banks)	13,9	12,2	13,4
<b>Nykredit Bank koncernen</b>			
<b>Solvens og kernekapital</b>	<b>30.09.2010</b>	<b>31.12.2009</b>	<b>30.09.2009</b>
Aktiekapital	6.045	4.175	4.175
Overført overskud eller underskud	7.539	6.052	5.878
<b>I alt kernekapital</b>	<b>13.584</b>	<b>10.227</b>	<b>10.053</b>
Hybrid kernekapital	239		
Primære og andre fradrag i kernekapital	335	675	190
<b>Kernekapital inkl. hybrid kernekapital efter fradrag</b>	<b>13.488</b>	<b>9.552</b>	<b>9.863</b>
Supplerende kapital, ansvarlig lånekapital	647		
Forskel mellem forventede tab og regnskabsmæssige nedskrivninger mv. (tillæg til supplerende kapital)	461		
Primære og andre fradrag	86		
<b>Basiskapital efter fradrag</b>	<b>14.510</b>	<b>9.552</b>	<b>9.863</b>
Vægtede poster med kredit-, modparts- og leveringsrisiko mv.	84.301	66.185	61.231
Vægtede poster med markedsrisiko	7.984	8.050	8.006
Vægtede poster med operationel risiko mv.	4.127	3.217	3.215
<b>I alt vægtede poster</b>	<b>96.412</b>	<b>77.452</b>	<b>72.452</b>
Solvensprocent (30.09.2009 og 31.12.2009 svarer til tidligere Nykredit Banks)	15,0	12,3	13,6
Kernekapitalprocent (30.09.2009 og 31.12.2009 svarer til tidligere Nykredit Banks)	14,0	12,3	13,6

## Pengestrømsopgørelse 1. januar – 30. september

Beløb i mio. kr.

	Nykredit Bank koncernen	
	1.-3. kv. 2010	1.-3. kv. 2009
Resultat efter skat	210	-3.371
<b>Regulering for ikke-kontante driftsposter, afskrivninger, nedskrivninger og hensættelser</b>		
Af- og nedskrivninger på materielle anlægsaktiver	12	41
Nedskrivninger på udlån og tilgodehavender mv.	1.059	5.253
Beregnet skat af periodens resultat	108	-1.051
<b>I alt</b>	<b>1.179</b>	<b>4.243</b>
<b>Resultat reguleret for ikke-kontante driftsposter</b>	<b>1.389</b>	<b>872</b>
<b>Ændring af driftskapital</b>		
Udlån og andre tilgodehavender	-1.828	5.612
Indlån og anden gæld	-10.451	2.655
Gæld til kreditinstitutter og centralbanker	-5.851	-45.128
Obligationer til dagsværdi	-3.976	-2.620
Aktier mv.	252	81
Anden driftskapital	19.992	3.958
<b>I alt</b>	<b>-1.862</b>	<b>-35.442</b>
Betalt selskabsskat, netto	-39	-58
<b>Pengestrømme fra driftsaktivitet</b>	<b>-512</b>	<b>-34.628</b>
<b>Pengestrømme fra investeringsaktivitet</b>		
Materielle anlægsaktiver	43	6
<b>I alt</b>	<b>43</b>	<b>6</b>
<b>Pengestrømme fra finansieringsaktivitet</b>		
Kapitalindskud	1.000	4.853
Efterstillede kapitalindskud	-288	-2.827
Udstedte obligationer	-19.280	23.245
<b>I alt</b>	<b>-18.568</b>	<b>25.271</b>
<b>Pengestrømme i alt</b>	<b>-19.037</b>	<b>-9.351</b>
Likvider primo	46.361	35.317
Valutakursregulering af likvide beholdninger	-689	-446
<b>Likvider ultimo</b>	<b>26.635</b>	<b>25.520</b>
<b>Likvider ultimo</b>		
Likvider ultimo kan specificeres således:		
Kassebeholdning og anfordringstilgodehavender hos centralbanker	129	4.006
Tilgodehavender hos kreditinstitutter og centralbanker	26.506	21.514
<b>Likvider ultimo</b>	<b>26.635</b>	<b>25.520</b>

## Basis- og beholdningsindtjening

Beløb i mio. kr.

Nykredit Bank koncernen

	1.-3. kvartal 2010			1.-3. kvartal 2009		
	Basis- indtjening	Behold- nings- indtjening	I alt	Basis- indtjening	Behold- nings- indtjening	I alt
Netto renteindtægter	2.116	49	2.165	2.052	193	2.245
Udbytte af aktier mv.	2	1	3	3	14	17
Gebyrer og provisionsindtægter	954		954	883		883
Afgivne gebyrer og provisionsudgifter	411	-2	409	351		351
<b>Nettorente- og gebyrindtægter</b>	<b>2.661</b>	<b>51</b>	<b>2.713</b>	<b>2.587</b>	<b>207</b>	<b>2.794</b>
Kursreguleringer	288	115	403	82	-60	22
Andre driftsindtægter	27		27	25		25
Udgifter til personale og administration	1.385		1.385	1.411		1.411
Af- og nedskrivninger på immaterielle og materielle aktiver	12		12	41		41
Andre driftsudgifter	375		375	424		424
Nedskrivninger på udlån mv.	1.053		1.053	5.249		5.249
Resultat af kapitalandele i associerede og tilknyttede virksomheder				-138		-138
<b>Resultat før skat</b>	<b>151</b>	<b>166</b>	<b>318</b>	<b>-4.569</b>	<b>147</b>	<b>-4.422</b>
Heraf Nykredit Bank A/S	-	-	-	-344	71	-273
Heraf Forstædernes Bank A/S	-	-	-	-4.225	76	-4.149
<b>Kapacitetsomkostninger</b>						
Omkostninger vedrørende Dansk Pantebrevsbørs A/S				45		45
Provision til bankpakke I				376		376
Øvrige kapacitetsomkostninger				1.455		1.455
<b>I alt</b>	<b>-</b>	<b>-</b>	<b>-</b>	<b>1.876</b>	<b>-</b>	<b>1.876</b>
<b>Dansk Pantebrevsbørs A/S</b>						
Resultat af ejerandel				-138		-138
Omkostninger indeholdt i kapacitetsomkostninger				45		45
<b>Resultateffekt i alt</b>	<b>-</b>	<b>-</b>	<b>-</b>	<b>-183</b>	<b>-</b>	<b>-183</b>

# Noter

## 1. ANVENDT REGSKABSPRAKSIS

Koncernregnskabet er udarbejdet i overensstemmelse med IAS 34 "Præsentation af delårsregnskaber", som godkendt af EU, og yderligere danske regnskabs- og oplysningskrav til delårsrapporter. Anvendelse af IAS 34 medfører, at indregnings- og målingsprincipper i de internationale regnskabsstandarder er fulgt, og at præsentationen er mere begrænset end ved aflæggelse af årsrapporten.

Moderselskabets regnskab er, for så vidt angår indregning og måling, udarbejdet i overensstemmelse med Finanstilsynets bekendtgørelse om finansielle rapporter for kreditinstitutter og fondsmæglerselskaber mfl.

Anvendt regnskabspraksis for såvel koncernen som Nykredit Bank A/S er uændret sammenlignet med årsrapporten for 2009. Der henvises derfor til beskrivelsen af bankens og bankkoncernens regnskabspraksis i årsrapporten for 2009, der er tilgængelig på [nykredit.dk](http://nykredit.dk).

Præsentationen af forretningsområderegnskabet er dog ændret, så bl.a. visse aktiviteter, der tidligere indgik i områderne Erhverv og Markets & Asset Management, nu indgår i Privat. Ændringen påvirker ikke koncernens resultat, balance eller egenkapital. Yderligere er forretningsområderegnskabet udvidet med et nyt segment: Øvrige aktiviteter.

Sammenligningstal er tilpasset.

Som omtalt i ledelsesberetningen er Nykredit Bank A/S og Forstædernes Bank A/S fusioneret pr. 1. april 2010 med regnskabsmæssig virkning pr. 1. januar 2010. Fusionen er regnskabsmæssigt behandlet efter sammenlægningsmetoden, idet begge selskaber har været underlagt samme moderselskab, Nykredit Realkredit. Efter sammenlægningsmetoden er regnskabet aflagt, som om virksomhederne havde været sammenlagt fra og med den tidligste periode, der indgår i regnskabet. Sammenligningstal, der indgår i kvartalsrapporten, er tilpasset i overensstemmelse hermed.

Sammenligningstal i forretningsområderegnskaberne, herunder fordeling af resultat- og balanceposter, er i en vis udstrækning baseret på et skøn, idet de to banker ikke tidligere har anvendt samme opdeling.

I forhold til oplysningerne i regnskabspraksis i årsrapporten for 2009 (note 1) er der ikke udstedt eller godkendt nye regnskabsstandarder eller fortolkningsbidrag, der har indflydelse på Nykredit Banks og bankkoncernens kvartalsrapport.

Kvartalsrapporten er ikke revideret og har ikke været genstand for review.

# Noter

Beløb i mio. kr.

Nykredit Bank koncernen

2. FORRETNINGSOMRÅDER						
	Privat	Erhverv	Markets & Asset Management	Øvrige aktiviteter	Koncernposter <sup>1</sup> og elimineringer	I alt
1.-3. kvartal 2010						
Basisindtægter fra forretningsdrift	615	911	1.236	72		2.834
Basisindtægter fra Kalvebod-udstedelser			53			53
Basisindtægter fra koncernposter					90	90
<b>Basisindtægter i alt</b>	<b>615</b>	<b>911</b>	<b>1.289</b>	<b>72</b>	<b>90</b>	<b>2.977</b>
Driftsomkostninger	358	403	603	26		1.390
Af- og nedskrivninger på immaterielle og materielle aktiver		2	10			12
Provision til statsgarantiordningen (bankpakke I)	55	187	91	37		370
<b>Basisindtjening før nedskrivninger</b>	<b>202</b>	<b>319</b>	<b>585</b>	<b>9</b>	<b>90</b>	<b>1.205</b>
Nedskrivninger på udlån	213	192	6	363		774
Hensættelser tilknyttet bankpakke I	38	124	62	55		279
<b>Basisindtjening efter nedskrivninger</b>	<b>-49</b>	<b>3</b>	<b>517</b>	<b>-409</b>	<b>90</b>	<b>152</b>
Beholdningsindtjening <sup>2</sup>					166	166
<b>Periodens resultat før skat</b>	<b>-49</b>	<b>3</b>	<b>517</b>	<b>-409</b>	<b>256</b>	<b>318</b>
Indtægter/omkostninger	0,9	1,0	1,7	0,1	-	1,1
Gennemsnitlig allokeret forretningskapital <sup>3</sup>	1.385	6.044	1.493	692	153	9.767
Basisindtjening efter nedskr. i % af allokeret kapital (p.a.)	-4,7	0,1	46,2	-78,8	-	2,1
Aktiver i alt pr. 30. september 2010	15.334	42.231	152.432	4.009	5.529	219.535
1.-3. kvartal 2009						
Basisindtægter fra forretningsdrift	638	792	976	79		2.485
Basisindtægter fra Kalvebod-udstedelser og Proprietary Trading			100			100
Basisindtægter fra koncernposter					109	109
<b>Basisindtægter i alt</b>	<b>638</b>	<b>792</b>	<b>1.076</b>	<b>79</b>	<b>109</b>	<b>2.694</b>
Driftsomkostninger	433	442	511	28		1.414
Af- og nedskrivninger på immaterielle og materielle aktiver	22	16	1	2		41
Dansk Pantebrevsbørs A/S under konkurs		183				183
Provision til statsgarantiordningen (bankpakke I)	45	167	89	75		376
<b>Basisindtjening før nedskrivninger</b>	<b>138</b>	<b>-16</b>	<b>475</b>	<b>-26</b>	<b>109</b>	<b>680</b>
Nedskrivninger på udlån	143	1.896	3	2.971		5.013
Hensættelser tilknyttet bankpakke I	24	126	39	47		236
<b>Basisindtjening efter nedskrivninger</b>	<b>-29</b>	<b>-2.038</b>	<b>433</b>	<b>-3.044</b>	<b>109</b>	<b>-4.569</b>
Beholdningsindtjening <sup>2</sup>					147	147
<b>Periodens resultat før skat</b>	<b>-29</b>	<b>-2.038</b>	<b>433</b>	<b>-3.044</b>	<b>256</b>	<b>-4.422</b>
Indtægter/omkostninger	1,0	0,3	1,7	0,0	-	0,4
Aktiver i alt pr. 31. december 2009	16.666	40.817	142.979	5.121	9.626	215.209

Gennemsnitlig kapital for 1.-3. kvartal 2009 er ikke opgjort, idet det ikke har været muligt at danne sammenligningstal for Forstædernes Bank efter samme principper, som blev anvendt i Nykredit Bank i 2009. For sammenligningstallene 2009 betyder dette endvidere, at fordelingen af resultatposter og aktivposter på forretningsområder delvist er baseret på et skøn.

<sup>1</sup> Omfatter indtægter fra fonds, der ikke er allokeret til de enkelte forretningsområder, og som indgår i bankens egenbeholdning.

<sup>2</sup> Beholdningsindtjening svarer til afkastet fra egenbeholdningen ud over den risikofrie rente.

<sup>3</sup> Forretningskapitalen er opgjort efter Basel II-principperne og er baseret på den metode, der anvendes ved opgørelse af den "tilstrækkelige basiskapital". Proprietary Tradings aktiviteter blev i 2009 overført til moderselskabet, Nykredit Realkredit A/S.

# Noter

Nykredit Bank A/S			Beløb i mio. kr.	
1.-3. kv.	1.-3. kv.		1.-3. kv.	1.-3. kv.
2009	2010		2010	2009
		<b>3. RENTEINDTÆGTER</b>		
203	180	Tilgodehavender hos kreditinstitutter og centralbanker	180	204
2.916	1.937	Udlån og andre tilgodehavender	1.974	2.960
2.157	1.469	Obligationer	1.470	2.161
-80	-218	Afledte finansielle instrumenter i alt	-218	-80
		Heraf		
-48	-46	- Valutakontrakter	-46	-48
-31	-169	- Rentekontrakter	-169	-31
-1	-3	- Aktiekontrakter	-3	-1
5	1	Øvrige renteindtægter	3	7
<b>5.201</b>	<b>3.369</b>	<b>I alt</b>	<b>3.409</b>	<b>5.252</b>
1.140	-	Heraf Forstædernes Bank og elimineringer	-	1.140
		<b>Heraf udgør renteindtægter af ægte købs- og tilbagesalgssforretninger ført under</b>		
59	70	Tilgodehavender hos kreditinstitutter og centralbanker	70	59
396	62	Udlån og andre tilgodehavender til dagsværdi	62	396
		<b>4. RENTEUDGIFTER</b>		
521	227	Kreditinstitutter og centralbanker	228	521
1.659	579	Indlån og anden gæld	577	1.659
668	395	Udstedte obligationer	395	668
159	44	Efterstillede kapitalindskud	44	159
<b>3.007</b>	<b>1.245</b>	<b>I alt</b>	<b>1.244</b>	<b>3.007</b>
534	-	Heraf Forstædernes Bank og elimineringer	-	534
		<b>Heraf udgør renteudgifter til ægte salgs- og tilbagekøbsforretninger ført under</b>		
80	59	Gæld til kreditinstitutter og centralbanker	59	82
24	36	Indlån og anden gæld (ikke-afledte finansielle forpligtelser til dagsværdi)	36	24
		<b>5. KURSREGULERINGER</b>		
5	0	Andre udlån og tilgodehavender til dagsværdi	0	5
175	-156	Obligationer	-156	173
44	69	Aktier mv.	69	44
-1	-1	Investerings ejendomme	-1	-1
237	194	Valuta	194	237
-425	298	Valuta-, rente- og andre kontrakter samt afledte finansielle instrumenter	298	-432
-4	-1	Øvrige	-1	-4
<b>31</b>	<b>403</b>	<b>I alt</b>	<b>403</b>	<b>22</b>
-60	-	Heraf Forstædernes Bank og elimineringer	-	-60
		Kursreguleringer vedrører fortrinsvis finansielle aktiver, finansielle forpligtelser og afledte finansielle instrumenter, der indgår i bankens/koncernens handelsaktiviteter, samt kursreguleringer fra investerings-ejendomme.		
		Der er ikke foretaget værdireguleringer, der kan henføres til ændring i kreditrisikoen på bankens egne udstedelser/finansielle forpligtelser.		
		Kursregulering vedrørende regnskabsmæssig sikring af dagsværdi fremgår af note 28.		

# Noter

Beløb i mio. kr.

Nykredit Bank A/S		Nykredit Bank koncernen	
1.-3. kvrt. 2009	1.-3. kvrt. 2010	1.-3. kvrt. 2010	1.-3. kvrt. 2009
<b>6. UDGIFTER TIL PERSONALE OG ADMINISTRATION</b>			
5	8	8	5
749	541	591	800
573	756	786	606
<b>1.327</b>	<b>1.305</b>	<b>1.385</b>	<b>1.411</b>
461	-	-	461
<b>Aflønning af bestyrelse og direktion specificeres således</b>			
<b>Bestyrelse</b>			
Medarbejdervalgte bestyrelsesrepræsentanter modtager hver et årligt honorar på 60.000 kr.			
<b>Direktion</b>			
5	8	8	5
<b>5</b>	<b>8</b>	<b>8</b>	<b>5</b>
<b>Aflønning af direktionen</b>			
Direktionens aflønnings- og pensionsforhold mv. er uændrede i forhold til omtalen i årsrapport for 2009, hvortil der henvises. Aflønning af direktion og bestyrelse i Forstædernes Bank i 1.-3. kvartal 2009 indgår under personaleudgifter.			
<b>Personaleudgifter</b>			
626	454	498	669
58	41	45	63
65	46	48	68
<b>749</b>	<b>541</b>	<b>591</b>	<b>800</b>
<b>1.164</b>	<b>634</b>	<b>871</b>	<b>1.282</b>
517			517
<b>7. NEDSKRIVNINGER PÅ UDLÅN OG TILGODEHAVENDER MV.</b>			
<b>Specifikation af nedskrivninger</b>			
5.712	6.695	6.732	5.738
1.004	438	438	1.004
<b>6.716</b>	<b>7.133</b>	<b>7.170</b>	<b>6.742</b>
5.303			5.303
7.766	-	-	7.812
<b>Individuelle nedskrivninger</b>			
578	1.424	1.469	592
1.607	6.085	6.085	1.607
<b>2.185</b>	<b>7.509</b>	<b>7.554</b>	<b>2.199</b>
4.180	853	853	4.202
172	562	570	176
0	0	0	0
481	1.105	1.105	487
<b>5.712</b>	<b>6.695</b>	<b>6.732</b>	<b>5.738</b>
<b>Gruppevise nedskrivninger</b>			
123	110	110	123
64	147	147	64
<b>187</b>	<b>257</b>	<b>257</b>	<b>187</b>
817	181	181	817
<b>1.004</b>	<b>438</b>	<b>438</b>	<b>1.004</b>



# Noter

Beløb i mio. kr.

Nykredit Bank A/S			Nykredit Bank koncernen	
1.-3. kvrt. 2009	1.-3. kvrt. 2010		1.-3. kvrt. 2010	1.-3. kvrt. 2009
<b>7. NEDSKRIVNINGER PÅ UDLÅN OG TILGODEHAVENDER MV., fortsat</b>				
<b>Resultatpåvirkning</b>				
4.825	471	Forskydning i nedskrivninger på udlån og tilgodehavender	462	4.842
100	259	Periodens konstaterede tab, netto	294	114
4	6	Indgået på tidligere afskrevne fordringer	6	4
297	303	Hensættelser på garantier, jf. note 23	303	297
<b>5.218</b>	<b>1.027</b>	<b>I alt</b>	<b>1.053</b>	<b>5.249</b>
4.401	846	Heraf individuelle	872	4.432
817	181	Heraf gruppevise	181	817
<b>8. RESULTAT AF KAPITALANDELE I ASSOCIEREDE OG TILKNYTTED E VIRKSOMHEDER</b>				
-138	0	Resultat af kapitalandele i associerede virksomheder	-	-138
1	21	Resultat af kapitalandele i tilknyttede virksomheder	-	-
<b>-137</b>	<b>21</b>	<b>I alt</b>	<b>-</b>	<b>-138</b>
<b>9. SKAT</b>				
-1.054	101	Skat af periodens resultat	108	-1.051
<b>-1.054</b>	<b>101</b>	<b>I alt</b>	<b>108</b>	<b>-1.051</b>
-1.029	-	Heraf Forstædernes Bank og elimineringer	-	-1.029
<b>23,8</b>	<b>32,4</b>	<b>Skat i % af periodens resultat</b>	<b>33,9</b>	<b>23,8</b>
<p>Skatten er beregnet med udgangspunkt i en skatteprocent på 25. I forhold hertil er periodens beregnede skat især påvirket af en regulering af udskudt skat i tidligere Forstædernes Bank vedrørende foregående regnskabsår, hvorefter periodens procent andrager 33,9%. Skatten for året som helhed forventes påvirket af samme forhold.</p>				

# Noter

Beløb i mio. kr.

Nykredit Bank A/S			Nykredit Bank koncernen	
31.12.2009	30.09.2010		30.09.2010	31.12.2009
<b>10. TILGODEHAVENDER HOS KREDITINSTITUTTER OG CENTRALBANKER</b>				
893	186	Tilgodehavender på opsigelse hos centralbanker	186	893
45.327	26.320	Tilgodehavender hos kreditinstitutter	26.320	45.331
<b>46.220</b>	<b>26.506</b>	<b>I alt</b>	<b>26.506</b>	<b>46.224</b>
-1.147	-	Heraf Forstædernes Bank og elimineringer	-	-1.147
10.755	7.014	Heraf udgør ægte købs- og tilbagesalgsforretninger	7.014	10.755
<b>11. UDLÅN OG ANDRE TILGODEHAVENDER TIL DAGSVÆRDI</b>				
11.963	13.958	Udlån til dagsværdi	13.958	11.963
<b>11.963</b>	<b>13.958</b>	<b>I alt</b>	<b>13.958</b>	<b>11.963</b>
80	-	Heraf Forstædernes Bank og elimineringer	-	80
11.963	13.958	Heraf udgør ægte købs- og tilbagesalgsforretninger	13.958	11.963
<b>12. UDLÅN OG ANDRE TILGODEHAVENDER TIL AMORTISERET KOSTPRIS</b>				
60.722	59.719	Udlån	59.942	60.921
<b>60.722</b>	<b>59.719</b>	<b>I alt</b>	<b>59.942</b>	<b>60.921</b>
15.493	-	Heraf Forstædernes Bank og elimineringer	-	15.493
<b>Foretagne nedskrivninger ultimo (31. december 2009/30. september 2010)</b>				
7.509	6.695	Individuelle	6.732	7.554
257	438	Gruppevise	438	258
<b>Fastforrentede udlån</b>				
2.640	2.168	Af de samlede udlån udgør fastforrentede udlån i alt	2.168	2.640
2.706	2.247	Markedsværdien af de fastforrentede udlån udgør Markedsværdireguleringer føres over resultatopgørelsen.	2.247	2.706
<b>13. OBLIGATIONER TIL DAGSVÆRDI</b>				
51.315	58.494	Realkreditobligationer	58.544	51.315
9.042	7.104	Statsobligationer	7.155	9.042
4.843	4.815	Andre obligationer mv.	4.815	4.843
<b>65.200</b>	<b>70.413</b>	<b>I alt</b>	<b>70.514</b>	<b>65.200</b>
248	847	Egne obligationer modregnet i udstedte obligationer/efterstillede kapitalindskud	847	248
<b>64.952</b>	<b>69.566</b>	<b>I alt</b>	<b>69.667</b>	<b>64.952</b>
10.949	-	Heraf Forstædernes Bank og elimineringer Effekt af dagsværdiregulering føres over resultatopgørelsen.	-	10.949
7.980	4.861	Heraf udtrukne obligationer	4.861	7.980
7.636	30.121	Aktiver solgt som led i ægte salgs- og tilbagekøbsforretninger	30.121	7.636
25.027	10.570	Over for Danmarks Nationalbank, udenlandske clearingscentraler og collateralaftaler er til sikkerhed deponeret obligationer til en samlet kursværdi af Sikkerhedsstillelsen er sket på branche- og markedsvilkår.	10.570	25.027

# Noter

Beløb i mio. kr.

Nykredit Bank A/S			Nykredit Bank koncernen	
31.12.2009	30.09.2010		30.09.2010	31.12.2009
		<b>14. AKTIER MV.</b>		
716	464	Aktier til dagsværdi	466	718
<b>716</b>	<b>464</b>	<b>I alt</b>	<b>466</b>	<b>718</b>
487	-	Heraf Forstædernes Bank og elimineringer	-	487
		<b>Specifikation af aktiebeholdninger</b>		
49	150	Noteret på NASDAQ OMX Copenhagen A/S	150	49
5	5	Noteret på andre børser	5	5
662	309	Unoterede aktier optaget til dagsværdi	311	664
<b>716</b>	<b>464</b>	<b>Aktier i alt</b>	<b>466</b>	<b>718</b>
		<b>15. ANDRE AKTIVER</b>		
7.614	7.893	Tilgodehavende renter og provision	7.898	7.645
20.689	39.196	Positiv markedsværdi af afledte finansielle instrumenter mv.	39.196	20.735
106	135	Øvrige aktiver	135	107
<b>28.409</b>	<b>47.224</b>	<b>I alt</b>	<b>47.229</b>	<b>28.487</b>
287	-	Heraf Forstædernes Bank og elimineringer	-	287
		<b>16. GÆLD TIL KREDITINSTITUTTER OG CENTRALBANKER</b>		
63	159	Gæld til centralbanker	159	63
56.780	49.692	Gæld til kreditinstitutter	49.692	56.780
<b>56.843</b>	<b>49.851</b>	<b>I alt</b>	<b>49.851</b>	<b>56.843</b>
3.234	-	Heraf Forstædernes Bank og elimineringer	-	3.234
7.258	7.333	Heraf udgør ægte salgs- og tilbagekøbsforretninger	7.333	7.258
		<b>17. INDLÅN OG ANDEN GÆLD</b>		
36.236	33.188	På anfordring	33.080	36.129
4.704	4.764	Med opsigelsesvarsel	4.764	4.704
21.145	14.142	Tidsindskud	14.102	21.035
3.249	2.799	Særlige indlånsformer	2.799	3.249
<b>65.334</b>	<b>54.893</b>	<b>I alt</b>	<b>54.745</b>	<b>65.117</b>
18.152	-	Heraf Forstædernes Bank og elimineringer	-	18.152
		<b>18. UDSTEDTE OBLIGATIONER TIL AMORTISERET KOSTPRIS</b>		
		<b>Udstedelser</b>		
22.319	10.843	EMTN-udstedelser	10.843	22.319
18.900	14.195	ECP-udstedelser	14.195	18.900
3.088	1.630	Øvrige udstedelser	1.630	3.088
<b>44.307</b>	<b>26.668</b>	<b>Amortiseret kostpris i alt</b>	<b>26.668</b>	<b>44.307</b>
248	838	Egenbeholdning	838	248
<b>44.059</b>	<b>25.830</b>	<b>I alt</b>	<b>25.830</b>	<b>44.059</b>
2.520	-	Heraf Forstædernes Bank og elimineringer	-	2.520
		Der er ikke foretaget værdireguleringer, der kan henføres til ændring i kreditrisikoen. Alle udstedelser er variabelt forrentede.		

# Noter

Beløb i mio. kr.

Nykredit Bank A/S			Nykredit Bank koncernen	
31.12.2009	30.09.2010		30.09.2010	31.12.2009
		<b>19. ØVRIGE IKKE-AFLEDTE FINANSIELLE FORPLIGTELSE TIL DAGSVÆRDI</b>		
451	23.284	Indlån til dagsværdi	23.284	451
6.347	3.607	Negative værdipapirbeholdninger	3.607	6.347
<b>6.798</b>	<b>26.891</b>	<b>I alt forpligtelser til dagsværdi</b>	<b>26.891</b>	<b>6.798</b>
451	23.284	Heraf udgør ægte salgs- og tilbagekøbsforretninger	23.284	451
		<b>20. ANDRE PASSIVER</b>		
7.883	8.428	Skyldige renter og provision	8.424	7.883
19.574	37.638	Negativ markedsværdi af afledte finansielle instrumenter mv.	37.638	19.620
461	512	Anden gæld	622	568
<b>27.918</b>	<b>46.578</b>	<b>I alt</b>	<b>46.684</b>	<b>28.071</b>
209	-	Heraf Forstædernes Bank og elimineringer	-	209
		Posterne "Skyldige renter og provision" og "Anden gæld" forfalder inden for et år.		
		<b>21. EVENTUALFORPLIGTELSE</b>		
18.951	12.205	Finansgarantier	12.205	18.951
1.279	5	Tinglysnings- og konverteringsgarantier	5	1.279
3.155	4.226	Øvrige eventualforpligtelser	4.226	3.156
<b>23.385</b>	<b>16.436</b>	<b>I alt</b>	<b>16.436</b>	<b>23.386</b>
3.760	-	Heraf Forstædernes Bank	-	3.760
		<b>22. ANDRE FORPLIGTENDE AFTALER</b>		
9.235	7.123	Uigenkaldelige kredittilsagn	7.123	9.235
108	157	Øvrige	226	152
<b>9.343</b>	<b>7.280</b>	<b>I alt</b>	<b>7.349</b>	<b>9.387</b>

## Noter

Beløb i mio. kr.

Nykredit Bank A/S		Nykredit Bank koncernen	
31.12.2009	30.09.2010	30.09.2010	31.12.2009
<b>23. HENSATTE FORPLIGTELSE</b>			
<b>Hensættelser til pensioner og lignende</b>			
6	-	-	6
0	-	-	0
6	-	-	6
<b>0</b>	<b>-</b>	<b>-</b>	<b>0</b>
<b>Hensættelser til tab på garantier</b>			
56	273	273	56
50	336	336	50
<b>106</b>	<b>609</b>	<b>609</b>	<b>106</b>
514	391	391	514
11	80	80	11
<b>609</b>	<b>920</b>	<b>920</b>	<b>609</b>
<b>Andre hensatte forpligtelser</b>			
6	156	156	7
158	0	0	158
8	21	21	9
<b>156</b>	<b>135</b>	<b>135</b>	<b>156</b>
<b>I alt hensættelser til tab på garantier og andre hensatte forpligtelser</b>			
118	765	765	119
672	391	391	672
25	101	101	26
<b>765</b>	<b>1.055</b>	<b>1.055</b>	<b>765</b>
360	-	-	360

Bankens drift medfører løbende, at banken indgår kontrakter, hvor det er sandsynligt, at indfrielse af forpligtelsen vil medføre et træk på bankens økonomiske ressourcer, og at forpligtelsens størrelse kan skønnes pålidelig.

De i regnskabet anførte balanceposter repræsenterer bankens bedste skøn over de omkostninger, som de hensatte forpligtelser forventeligt vil afstedkomme.

Hensættelserne vedrører typisk kontraktlige forpligtelser tilknyttet udlåns- og andre bankforretninger. Endvidere omfatter posten de hensættelser, der er fundet nødvendige i forbindelse med bankens deltagelse i bankpakke I.

Det skønnes, at størstedelen af de hensatte forpligtelser afvikles inden for 1 til 2 år.

## Noter

Beløb i mio. kr.

Nykredit Bank A/S			Nykredit Bank koncernen	
31.12.2009	30.09.2010		30.09.2010	31.12.2009
<b>24. EFTERSTILLEDE KAPITALINDSKUD</b>				
<b>Ansvarlig lånekapital</b>				
74	75	Nom. EUR 10 mio. Lånet forfalder til kurs 100 den 31. oktober 2010 og er variabelt forrentet	75	74
75	75	Nom. DKK 75 mio. Lånet forfalder til kurs 100 den 29. marts 2014 og er variabelt forrentet	75	75
100	-	Nom. DKK 100. Lånet er førtidsindfriet	-	100
111	117	Nom. NOK 125 mio. Lånet forfalder til kurs 100 den 29. september 2014 og er variabelt forrentet	117	111
151	-	Nom. DKK 150 mio. Lånet er førtidsindfriet	-	151
200	200	Nom. DKK 200 mio. Lånet forfalder til kurs 100 den 30. september 2014 og er variabelt forrentet	200	200
200	180	Nom. DKK 200 mio. Lånet forfalder til kurs 100 den 1. november 2014 og er variabelt forrentet	180	200
<b>911</b>	<b>647</b>	<b>I alt</b>	<b>647</b>	<b>911</b>
<b>Hybrid kernekapital</b>				
100	89	Nom. DKK 100 mio. Lånet har uendelig løbetid og er variabelt forrentet	89	100
158	150	Nom. DKK 150 mio. Lånet har uendelig løbetid og er fast forrentet	150	158
<b>258</b>	<b>239</b>	<b>I alt</b>	<b>239</b>	<b>258</b>
<b>1.169</b>	<b>886</b>	<b>Efterstillede kapitalindskud i alt</b>	<b>886</b>	<b>1.169</b>
		Medregnet ved opgørelse af basiskapital efter fradrag		
	647	Ansvarlig lånekapital	647	
	239	Hybrid kernekapital	239	
-	-	Omkostninger ved optagelse og indfrielse af efterstillede kapitalindskud	-	-
-	-	Ekstraordinære afdrag og indfrielse i regnskabsperioden	-	-
Der er ikke foretaget værdireguleringer, der kan henføres til ændringer i egen kreditrisiko.				
Efterstillede kapitalindskud vedrører fuldt ud kapital optaget i tidligere Forstædernes Bank.				

# Noter

## 25. ANDRE EVENTUALFORPLIGTELSE

Banken er i sin løbende drift involveret i retssager og tvister. Det er bankens opfattelse, at udfaldet heraf ikke vil påvirke den økonomiske stilling væsentligt.

### *"Statsgarantiordningen" (bankpakke I)*

Ordningen, der ophørte ved udgangen af september 2010, indebar bl.a., at den danske stat udstedte en 2-årig garanti for de danske pengeinstitutter, der var tilmeldt ordningen.

Nykredit Banks andel i den samlede garantiprovision har udgjort 988 mio. kr. frem til 30. september 2010. For 1.-3. kvartal 2010 er der udgiftsført 370 mio. kr. (indeholdt i regnskabsposten: "Andre driftsudgifter").

Endvidere deltog Nykredit Bank i en for sektoren samlet kaution på 20 mia. kr., hvoraf Nykredit Banks andel kunne udgøre op til 1.318 mio. kr.

Der er pr. 30. september 2010 hensat 659 mio. kr. på forpligtelsen.

Det er ledelsens opfattelse, at hensættelsen pr. 30. september 2010 afspejler bankens andel af den forventede forpligtelse.

### *Bankpakke II*

Banken har fået tilsagn om en ramme for individuel statsgaranti på 15 mia. kr., der dækker bankens udstedelser af seniorgæld og junior covered bonds. Garantiordningen kan løbe frem til 2013. Pr. 30. september 2010 har banken ikke udnyttet garantien i forbindelse med obligationsudstedelser.

## 26. TRANSAKTIONER OG MELLEMLÆGGERE MED NÆRTSTÅENDE PARTER

Som nærtstående parter anses moderselskabet Nykredit Realkredit, dette selskabs moderselskab samt tilknyttede og associerede virksomheder. Endvidere indgår Nykredit Banks tilknyttede og associerede virksomheder som anført i koncernoversigten samt bankens bestyrelse, direktion og disses nærtstående.

I 1.-3. kvartal 2010 har der ikke været usædvanlige transaktioner med nærtstående parter.

Mellem selskaberne er der forskellige aftaler som en naturlig del af koncernens daglige forretning. Aftalerne omfatter typisk finansiering, garantistillelse, forsikring, provision for henviste forretninger, opgaver tilknyttet it-driftssupport og it-udviklingsprojekter, løn- og personaleadministration samt øvrige administrative opgaver.

Salg af varer og tjenesteydelser mellem koncernselskaberne er sket på markedsvilkår.

Af væsentlige transaktioner med nærtstående parter, som har været gældende/indgået i 2010, skal følgende nævnes:

### **Aftaler mellem Nykredit Realkredit A/S og Nykredit Bank A/S**

Hovedaftale om vilkår for finansielle transaktioner vedrørende ud- og inlånsforretninger på fonds- og pengemarkedsområderne mv.

# Noter

Nykredit Bank A/S		Beløb i mio. kr.	
30.09.2009	30.09.2010	Nykredit Bank koncernen	
		30.09.2010	30.09.2009
<b>27. VALUTA- OG RENTERISIKO</b>			
<b>Valutarisiko</b>			
66	32	32	66
0,7	0,1	0,1	0,7
1	1	1	1
0,0	0,0	0,0	0,0
*) 30. september 2009 svarer til Nykredit Banks indikatorer.			
<b>Renterisiko fordelt på valutaer med størst renterisiko</b>			
202	142	142	202
-111	-78	-78	-111
-2	10	10	-2
6	3	3	6
-5	0	0	-5
1	0	0	1
1	1	1	1
<b>92</b>	<b>78</b>	<b>78</b>	<b>92</b>
<b>I alt renterisiko på gældsinstrumenter mv.</b>			
<b>28. AFDÆKNING AF RENTERISIKO MV.</b>			
Nykredit Bank koncernen foretager løbende afdækning af renterisikoen på fastforrentede aktiver og forpligtelser bl.a. ved anvendelse af afledte finansielle instrumenter. Herved styres niveauet for koncernens samlede rentefølsomhed under hensyntagen til den forventede renteutvikling.			
Ifølge regnskabsbestemmelserne skal udlån og indlån som udgangspunkt måles til amortiseret kostpris, mens afledte finansielle instrumenter måles til dagsværdi. For at opnå en regnskabsmæssig symmetri mellem de afdækkende og de afdækkede forretninger tillades regnskabsmæssig regulering af de finansielle aktiver og forpligtelser, der indgår i en effektiv regnskabsmæssig sikring. Dagsværdireguleringen vedrører alene den sikrede del (renterisikoen).			
<b>DÆKKEDE FASTFORRENTEDE AKTIVER</b>			
2.568	2.168	2.168	2.568
<b>2.568</b>	<b>2.168</b>	<b>2.168</b>	<b>2.568</b>
<b>Markedsværdi af dækkede fastforrentede aktiver</b>			
2.639	2.247	2.247	2.639
<b>2.639</b>	<b>2.247</b>	<b>2.247</b>	<b>2.639</b>
<b>Regnskabsmæssig dagsværdiregulering</b>			
71	79	79	71
<b>71</b>	<b>79</b>	<b>79</b>	<b>71</b>
<b>AFDÆKKENDE AFLEDTE FINANSIELLE INSTRUMENTER</b>			
1.664	1.367	1.367	1.664
-72	-80	-80	-72
<b>FORSKEL I DAGSVÆRDIREGULERING</b>			
<b>-1</b>	<b>-1</b>	<b>-1</b>	<b>-1</b>
Regnskabsmæssig regulering til dagsværdi for henholdsvis det afdækkede og det afdækkende finansielle instrument sker over resultatopgørelsen.			



# Noter

Beløb i mio. kr.

## 29. UDLÅN OG GARANTIER FORDELT PÅ BRANCHER

Udlån, garantier og nedskrivninger fordelt på brancher og sektorer

Pr. 30. september 2010

Nykredit Bank koncernen

	Regnskabsmæssig værdi		Nedskrivninger og hensættelser			
	Udlån	Garantier	I alt	Individ. nedskrivn. og hensættelser	Gruppevise nedskrivninger	I alt
<b>Offentlige myndigheder</b>	<b>162</b>	<b>336</b>	<b>498</b>			
<b>Erhverv</b>						
Landbrug, jagt og skovbrug	2.138	371	2.509	72	5	77
Fremstillingsvirk., råstofudv., el-, gas-, vand- og varmeværker	8.842	215	9.057	329	74	403
Bygge- og anlægsvirksomhed	1.164	412	1.576	245	7	252
Handel, restaurations- og hotelvirksomhed	2.876	371	3.247	408	16	424
Transport, post og telefon	1.851	251	2.102	14	6	20
Kredit- og finansieringsvirksomhed samt forsikringsvirksomhed	15.600	1.302	16.902	1.270	21	1.291
Ejendomsadministration og -handel, forretningsservice	16.684	3.586	20.270	2.842	101	2.943
Øvrige erhverv	9.072	1.807	10.878	1.621	44	1.665
<b>I alt erhverv</b>	<b>58.227</b>	<b>8.315</b>	<b>66.541</b>	<b>6.801</b>	<b>274</b>	<b>7.075</b>
Privat	15.511	7.785	23.296	851	164	1.015
<b>I alt bogført værdi</b>	<b>73.900</b>	<b>16.436</b>	<b>90.335</b>	<b>7.652</b>	<b>438</b>	<b>8.090</b>
Heraf reverse-udlån	13.958	-	13.958	-	-	-

Pr. 31. december 2009

Nykredit Bank koncernen

	Regnskabsmæssig værdi		Nedskrivninger og hensættelser			
	Udlån	Garantier	I alt	Individ. nedskrivn. og hensættelser	Gruppevise nedskrivninger	I alt
<b>Offentlige myndigheder</b>	<b>133</b>	<b>365</b>	<b>498</b>	<b>113</b>	<b>0</b>	<b>113</b>
<b>Erhverv</b>						
Landbrug, jagt og skovbrug	2.084	1.005	3.089	84	3	87
Fremstillingsvirk., råstofudv., el-, gas-, vand- og varmeværker	8.087	415	8.502	327	38	365
Bygge- og anlægsvirksomhed	1.320	699	2.019	205	14	219
Handel, restaurations- og hotelvirksomhed	3.521	633	4.154	397	13	410
Transport, post og telefon	2.251	404	2.655	17	4	21
Kredit- og finansieringsvirksomhed samt forsikringsvirksomhed	12.427	1.678	14.105	1.637	25	1.662
Ejendomsadministration og -handel, forretningsservice	16.199	7.315	23.514	3.059	70	3.129
Øvrige erhverv	10.498	1.638	12.136	1.614	40	1.654
<b>I alt erhverv</b>	<b>56.387</b>	<b>13.787</b>	<b>70.174</b>	<b>7.340</b>	<b>207</b>	<b>7.547</b>
Privat	16.364	9.234	25.598	711	51	762
<b>I alt bogført værdi</b>	<b>72.884</b>	<b>23.386</b>	<b>96.270</b>	<b>8.164</b>	<b>258</b>	<b>8.422</b>
Heraf reverse-udlån	11.963	-	11.963	-	-	-

# Noter

Beløb i mio. kr.

## 29. UDLÅN OG GARANTIER FORDELT PÅ BRANCHER (fortsat)

Nedskrivningsprocent	3. kv.	2. kv.	1. kv.	Året	3. kv.	2. kv.	1. kv.
Nykredit Bank koncernen	2010	2010	2010	2009	2009	2009	2009
Udlån i alt	73.900	75.254	73.185	72.884	87.260	89.145	93.710
Garantier i alt	16.436	17.549	20.131	23.386	16.797	16.015	15.860
Nedskrivninger	7.170	7.020	8.009	7.813	6.742	4.020	3.246
Hensættelser på garantier	920	823	791	609	403	252	137
<b>Udlån, garantier og nedskrivninger</b>	<b>98.426</b>	<b>100.646</b>	<b>102.116</b>	<b>104.692</b>	<b>111.202</b>	<b>109.432</b>	<b>112.953</b>
Nedskrivningsprocent	8,2	7,8	8,6	8,0	6,4	3,9	3,0
Nedskrivningsprocent ekskl. garantier	8,8	8,5	9,9	9,7	7,2	4,3	3,3

### Udlån med nedskrivninger

#### Nykredit Bank A/S

#### Nykredit Bank koncernen

30.09. 2009	30.09. 2010	30.09. 2010	30.09. 2009
----------------	----------------	----------------	----------------

### Udlån til amortiseret kostpris med individuelle nedskrivninger

Udlån, hvorpå der nedskrives individuelt	7.093	8.818	8.918	7.168
Individuelle nedskrivninger	5.712	6.695	6.732	5.738
<b>Udlån efter nedskrivninger</b>	<b>1.381</b>	<b>2.123</b>	<b>2.186</b>	<b>1.430</b>
Udlån, hvorpå der nedskrives gruppevist	60.345	58.034	58.194	60.495
Gruppevise nedskrivninger	1.004	438	438	1.004
<b>Udlån efter nedskrivninger</b>	<b>59.341</b>	<b>57.596</b>	<b>57.756</b>	<b>59.491</b>
<b>Udlån i alt efter nedskrivninger</b>	<b>60.722</b>	<b>59.719</b>	<b>59.942</b>	<b>60.921</b>

Udlån, hvorpå der nedskrives gruppevist, svarer til de samlede regnskabsmæssige udlån fratrukket udlån med individuelle nedskrivninger.

# Noter

Beløb i mio. kr.  
Nykredit Bank koncernen

## 30. NEDSKRIVNINGER PÅ UDLÅN OG HENSÆTTELSE PÅ GARANTIER MV. FORDELT PÅ FORRETNINGSOMRÅDER

	Privat	Erhverv	Markets & Asset Management	Øvrige aktiviteter	I alt
<b>1.-3. kvartal 2010</b>					
Nedskrivninger, ultimo 2009 (Nykredit Bank koncernen)	72	1.440	68		1.580
Nedskrivninger, ultimo 2009 (Forstædernes Bank A/S)	395	1.262		4.575	6.232
<b>I alt primo 2010</b>	<b>467</b>	<b>2.702</b>	<b>68</b>	<b>4.575</b>	<b>7.812</b>
Nedskrivninger og tilbageførsler	205	125	3	129	462
Tidligere nedskrivninger, der er tabt	22	373	0	709	1.104
Fordeling mellem forretningsområder	-30	44	-8	-6	0
<b>Nedskrivninger 30.09.2010</b>	<b>620</b>	<b>2.498</b>	<b>63</b>	<b>3.989</b>	<b>7.170</b>
Heraf individuelle	481	2.250	55	3.946	6.732
Heraf gruppevis	139	248	8	43	438
Hensættelser på garantier primo året (Nykredit Bank)	27	181	65		273
Hensættelser på garantier primo året (Forstædernes Bank)	16	53		267	336
Korrektion af hensættelser primo året	16	-53	22	15	0
<b>I alt</b>	<b>59</b>	<b>181</b>	<b>87</b>	<b>282</b>	<b>609</b>
Bevægelser	38	152	65	56	311
<b>Hensat på garantier 30.09.2010</b>	<b>97</b>	<b>333</b>	<b>152</b>	<b>338</b>	<b>920</b>
Heraf hensættelser vedrørende bankpakke I	89	293	147	130	659
<b>Nedskrivninger på udlån og hensættelser på garantier i alt</b>	<b>717</b>	<b>2.831</b>	<b>215</b>	<b>4.327</b>	<b>8.090</b>
<b>Resultateffekt</b>					
Periodens nye nedskrivninger, netto	205	125	3	129	462
Tab uden forudgående nedskrivninger	7	55	0	232	294
Indgået på tidligere nedskrevne udlån	1	1	0	4	6
<b>I alt</b>	<b>211</b>	<b>179</b>	<b>3</b>	<b>357</b>	<b>750</b>
Hensættelser på garantier	40	137	65	61	303
<b>I alt 1. januar til 30. september</b>	<b>251</b>	<b>316</b>	<b>68</b>	<b>418</b>	<b>1.053</b>
Heraf hensættelser vedrørende bankpakke I	38	124	62	55	279
	Privat	Erhverv	Markets & Asset Management	Øvrige aktiviteter	I alt
<b>1.-3. kvartal 2009</b>					
Nedskrivninger, ultimo 2008 (Nykredit Bank koncernen)	30	674	10	0	714
Nedskrivninger, ultimo 2008 (Forstædernes Bank A/S)	106	310	0	1.255	1.671
<b>I alt primo 2009</b>	<b>136</b>	<b>984</b>	<b>10</b>	<b>1.255</b>	<b>2.385</b>
Nedskrivninger og tilbageførsler mv., netto	105	1.786	3	2.463	4.357
<b>Nedskrivninger 30.09.2009</b>	<b>241</b>	<b>2.770</b>	<b>13</b>	<b>3.718</b>	<b>6.742</b>
Heraf individuelle	233	1.777	10	3.718	5.738
Heraf gruppevis	8	993	3	0	1.004
Hensættelser på garantier primo året (Nykredit Bank)	5	41	10	0	56
Hensættelser på garantier primo året (Forstædernes Bank)	32	6	0	12	50
<b>I alt</b>	<b>37</b>	<b>47</b>	<b>10</b>	<b>12</b>	<b>106</b>
Tilgang, netto	-7	123	41	140	297
<b>Hensat på garantier 30.09.2009</b>	<b>30</b>	<b>170</b>	<b>51</b>	<b>152</b>	<b>403</b>
Heraf vedrørende bankpakke I	30	159	51	59	299
<b>Nedskrivninger på udlån og hensættelser på garantier i alt</b>	<b>271</b>	<b>2.940</b>	<b>64</b>	<b>3.870</b>	<b>7.145</b>
<b>Resultateffekt</b>					
Nykredit Bank	55	895	42	0	992
Forstædernes Bank	112	1.127	0	3.018	4.257
<b>I alt 1. januar til 30. september</b>	<b>167</b>	<b>2.022</b>	<b>42</b>	<b>3.018</b>	<b>5.249</b>
Heraf hensættelser vedrørende bankpakke I	24	126	39	47	236

# Noter

Beløb i mio. kr.

## 31. KONCERNOVERSIGT

Navn og hjemsted	Omsætning *)	Aktiver	Passiver	Selskabskapital 30.09.2010	Egenkapital 31.12.2009	Ejerandel i % 30.09.2010	Periodens resultat	Nykredit Banks andel af periodens resultat	Egenkapital 30.09.2010	Bogført værdi
<b>Nykredit Bank A/S (moderselskab) a)</b>	<b>3.006</b>	<b>219.573</b>	<b>205.989</b>	<b>6.045</b>	<b>12.374</b>	-	<b>210</b>	-	<b>13.584</b>	-
<b>Dattervirksomheder, der konsolideres</b>										
Nykredit Portefølje Administration A/S, København f)	84	230	88	25	120	100	22	22	142	142
Pantebrevsselskabet af 8/8 1995 A/S, København d)	0	28	0	5	28	100	0	0	28	28
Nykredit Pantebrevsinvestering A/S, København b)	0	12	0	5	11	100	0	0	12	12
Nykredit Sirius Ltd., Cayman Islands e)	-	-	-	-	3	-	-	-	-	-
Nykredit Finance plc, Plymouth d)	0	26	0	22	25	100	0	0	26	26
Nykredit Leasing A/S (Tidl. LeasIT A/S), Gladsaxe c)	37	2.073	1.927	46	148	100	-2	-2	146	146
<b>Associerede virksomheder</b>										
Dansk Pantebrevsbørs A/S, København b) <sup>1)</sup>	-	-	-	-	-	50	-	-	-	-
Selskabet er under konkursbehandling.										

\*) For virksomheder, der aflægger regnskab efter lov om finansiel virksomhed, defineres omsætning som: Netto renter og gebyrer, kursreguleringer og andre driftsindtægter.

<sup>1)</sup> Selskabet har tidligere været pro rata-konsolideret på grundlag af aktionæroverenskomster, der gav banken ret til at udpege et bestyrelsesmedlem. Idet selskabet er under konkursbehandling, antages det, at betingelsen om bestemmende indflydelse ikke længere er opfyldt, hvorfor selskabet ikke er pro rata-konsolideret i årsregnskabet for 2009 og i kvartalsrapporten for 1.-3. kvartal 2010.

Nykredit Sirius Ltd. er likvideret i 2010, mens Pantebrevsselskabet af 8/8 1995 A/S og Nykredit Pantebrevsinvestering kun har haft få aktiviteter. Nykredit Finance Plc. er under afvikling.

- a) Bankvirksomhed
- b) Pantebrevsaktivitet
- c) Leasingvirksomhed
- d) Uden aktivitet
- e) Finansieringsinstitut
- f) Investeringsforvaltningsselskab. Nykredit Portefølje Administration var tidligere datterselskab af Nykredit Portefølje Bank.

Ejendomsselskabet "Ryvang Invest A/S", der blev overtaget i 1. halvår 2010, er i 3. kvartal 2010 afhændet. Pr. 30. juni 2010 blev selskabet præsenteret i regnskabsposten "Aktiver i midlertidig besiddelse".

## Nykredit Bank koncernen i 7 kvartaler

Beløb i mio. kr.

	3. kv. 2010	2. kv. 2010	1. kv. 2010	4. kv. 2009	3. kv. 2009	2. kv. 2009	1. kv. 2009
<b>RESULTATOPGØRELSE I SAMMENDRAG</b>							
Netto renteindtægter	747	747	671	690	773	730	742
Udbytter, gebyrer og provisionsindtægter (netto)	139	189	220	192	169	202	178
<b>Netto rente- og gebyrindtægter</b>	<b>886</b>	<b>936</b>	<b>891</b>	<b>882</b>	<b>942</b>	<b>932</b>	<b>920</b>
Kursreguleringer	103	107	193	291	-48	109	-39
<b>Netto renter, gebyrer og kursreguleringer</b>	<b>989</b>	<b>1.043</b>	<b>1.084</b>	<b>1.173</b>	<b>894</b>	<b>1.041</b>	<b>881</b>
Andre driftsindtægter	9	5	13	10	7	7	12
Udgifter til personale og administration	408	467	510	503	430	510	471
Andre driftsudgifter og afskrivninger	125	130	132	138	178	140	147
Nedskrivninger på udlån og tilgodehavender mv.	304	368	381	1.322	3.393	964	892
Resultat af kapitalandele i associerede og tilkn. virksomheder	0	0	0	0	-138	0	0
<b>Resultat før skat</b>	<b>161</b>	<b>83</b>	<b>74</b>	<b>-780</b>	<b>-3.238</b>	<b>-566</b>	<b>-617</b>
Skat	41	14	53	-214	-769	-134	-147
<b>Resultat</b>	<b>120</b>	<b>69</b>	<b>21</b>	<b>-566</b>	<b>-2.469</b>	<b>-432</b>	<b>-470</b>
<b>BALANCE ULTIMO I SAMMENDRAG</b>							
<b>Aktiver</b>							
Kassebeholdning og tilgodehavender hos centralbanker og kreditinstitutter	26.635	35.201	45.103	46.361	25.520	25.567	28.297
Udlån og andre tilgodehavender til dagsværdi	13.958	13.899	13.314	11.963	24.904	23.320	25.749
Udlån og andre tilgodehavender til amortiseret kostpris	59.942	61.355	59.871	60.921	62.356	65.825	67.961
Obligationer til dagsværdi	69.667	72.516	74.197	64.951	58.819	80.687	74.857
Aktier	466	530	198	719	604	611	616
Grunde og bygninger	68	69	69	69	70	70	70
Andre aktivposter	48.799	44.362	36.066	30.225	33.063	28.669	34.979
<b>I alt aktiver</b>	<b>219.535</b>	<b>227.932</b>	<b>228.818</b>	<b>215.209</b>	<b>205.336</b>	<b>224.749</b>	<b>232.529</b>
<b>Passiver</b>							
Gæld til kreditinstitutter og centralbanker	49.851	65.922	66.382	56.843	46.532	77.074	77.336
Indlån og anden gæld	54.745	57.481	59.762	65.117	63.897	60.890	59.270
Udstedte obligationer	25.830	38.114	40.365	44.059	43.308	39.692	42.207
Øvrige ikke-afledte finansielle forpligtelser til dagsværdi	26.891	9.785	14.327	6.798	6.502	5.083	4.728
Øvrig gæld	46.693	42.072	33.490	28.084	31.584	27.914	34.485
<b>I alt gæld</b>	<b>204.010</b>	<b>213.374</b>	<b>214.326</b>	<b>200.901</b>	<b>191.823</b>	<b>210.653</b>	<b>218.026</b>
Hensatte forpligtelser	1.055	958	948	765	554	278	150
Efterstillede kapitalindskud	886	1.136	1.144	1.169	1.318	4.058	4.161
Egenkapital	13.584	12.464	12.400	12.374	11.641	9.760	10.192
<b>I alt passiver</b>	<b>219.535</b>	<b>227.932</b>	<b>228.818</b>	<b>215.209</b>	<b>205.336</b>	<b>224.749</b>	<b>232.529</b>
<b>IKKE-BALANCEFØRTE POSTER</b>							
Eventualforpligtelser	16.436	17.549	20.131	23.386	16.797	16.015	15.860
Andre forpligtende aftaler	7.349	7.531	8.476	9.387	8.220	9.258	8.570
<b>NØGLETAL</b>							
Solvensprocent *)	15,0	12,7	12,4	12,3	13,6	12,5	11,6
Kernekapitalprocent *)	14,0	12,0	12,4	12,3	13,7	9,4	8,7
Egenkapitalforrentning i % før skat (p.a.)	4,9	5,4	2,4	-26,0	-121,0	-22,7	-24,3
Egenkapitalforrentning i % efter skat (p.a.)	3,7	4,5	0,7	-18,9	-92,3	-17,3	-18,5
Indtjening pr. omkostningskrone	1,19	1,09	1,07	0,60	0,19	0,65	0,59
Renterisiko i % *)	0,6	0,8	0,7	0,1	0,3	1,1	0,9

\*) Svarer til Nykredit Bank koncernens nøgletal for perioden til og med ultimo 2009

Sammenligningstal er tilpasset fusionen med Forstædernes Bank A/S.

# Proforma opgørelse af sammenligningstal for Nykredit Bank og Forstædernes Bank A/S

Beløb i mio. kr.

Opgjort på koncernniveau	Nykredit Bank koncernen	Forstæ- dernes Bank	I alt	Elimine- ringer mv.	Proforma 1.-3. kv. 2009
<b>RESULTATOPGØRELSE 1.-3. KVT. 2009</b>					
Netto renteindtægter	1.639	606	2.245	0	2.245
Udbytter, gebyrer og provisionsindtægter (netto)	379	170	549		549
Kursreguleringer	82	-60	22	0	22
Andre driftsindtægter	21	4	25		25
Udgifter til personale og administration	950	461	1.411		1.411
Andre driftsudgifter og afskrivninger	314	151	465		465
Nedskrivninger på udlån og tilgodehavender mv.	992	4.257	5.249		5.249
Resultat af kapitalandele i associerede og tilknyttede virksomheder	-138	0	-138		-138
<b>Resultat før skat</b>	<b>-273</b>	<b>-4.149</b>	<b>-4.422</b>	<b>0</b>	<b>-4.422</b>
Skat	-22	-1.029	-1.051		-1.051
<b>Resultat</b>	<b>-251</b>	<b>-3.120</b>	<b>-3.371</b>	<b>0</b>	<b>-3.371</b>
<b>BALANCE PR. 30. SEPTEMBER 2009</b>					
<b>Aktiver</b>					
Kassebeholdning og tilgodehavender hos centralbanker og kreditinstitutter	31.164	890	32.054	-6.534	25.520
Udlån og andre tilgodehavender til dagsværdi	24.823	81	24.904		24.904
Udlån og andre tilgodehavender til amortiseret kostpris	45.279	17.077	62.356		62.356
Obligationer til dagsværdi og aktier	47.096	12.327	59.423		59.423
Kapitalandele i associerede og tilknyttede virksomheder	0	4	4		4
Andre aktivposter	31.324	2.061	33.385	-256	33.129
<b>I alt aktiver</b>	<b>179.686</b>	<b>32.440</b>	<b>212.126</b>	<b>-6.790</b>	<b>205.336</b>
<b>Passiver</b>					
Gæld til kreditinstitutter og centralbanker	44.278	8.788	53.066	-6.534	46.532
Indlån og anden gæld	46.493	17.404	63.897		63.897
Udstedte obligationer til amortiseret kostpris	40.806	2.502	43.308		43.308
Øvrige ikke-afledte finansielle forpligtelser til dagsværdi	6.502	0	6.502		6.502
Øvrig gæld	31.211	629	31.840	-256	31.584
<b>I alt gæld</b>	<b>169.290</b>	<b>29.323</b>	<b>198.613</b>	<b>-6.790</b>	<b>191.823</b>
Hensatte forpligtelser	343	211	554		554
Efterstillede kapitalindskud	0	1.318	1.318		1.318
Egenkapital	10.053	1.588	11.641		11.641
<b>I alt passiver</b>	<b>179.686</b>	<b>32.440</b>	<b>212.126</b>	<b>-6.790</b>	<b>205.336</b>
Opstillingen er baseret på et sammendrag af de fusionerede selskabers resultat- og balanceoplysninger for 1.-3. kvartal 2009. Der er foretaget eliminerings for væsentlige koncerninterne transaktioner. Elimineringer i resultatopgørelsen udlignes i de enkelte sammendragede regnskabsposter.					
<b>EGENKAPITAL</b>					
Primo perioden	7.104	3.055	10.159		10.159
Periodens resultat	-251	-3.120	-3.371		-3.371
Indbetalt ny kapital	3.200	1.654	4.854		4.854
Øvrige reguleringer	0	-1	-1		-1
<b>I alt ultimo perioden</b>	<b>10.053</b>	<b>1.588</b>	<b>11.641</b>		<b>11.641</b>

# Proforma opgørelse af sammenligningstal for Nykredit Bank og Forstædernes Bank A/S

Beløb i mio. kr.

	Nykredit Bank koncernen	Forstæ- dernes Bank	I alt
<b>NEDSKRIVNINGER FOR 1.-3. KVARTAL 2009</b>			
Individuelle nedskrivninger i alt	1.308	4.430	5.738
Gruppevise nedskrivninger i alt	131	873	1.004
<b>Nedskrivninger i alt 30. september 2009</b>	<b>1.439</b>	<b>5.303</b>	<b>6.742</b>
<b>Individuelle nedskrivninger</b>			
Primo 2009	592	1.607	2.199
Nedskrivninger i perioden	855	3.347	4.202
Tilbageførte nedskrivninger	129	47	176
Anden tilgang og afgang	0	0	0
Nedskrivninger, der er konstateret tabt	10	477	487
<b>I alt</b>	<b>1.308</b>	<b>4.430</b>	<b>5.738</b>
Heraf kreditinstitutter	0	0	0
<b>Gruppevise nedskrivninger</b>			
Primo 2009	123	64	187
Nedskrivninger i perioden, netto	8	809	817
<b>I alt</b>	<b>131</b>	<b>873</b>	<b>1.004</b>
<b>Resultateffekt 1.-3. kvartal 2009</b>			
Forskydninger i nedskrivninger på udlån og tilgodehavender	734	4.108	4.842
Periodens konstaterede tab	104	10	114
Indgået på tidligere afskrevne fordringer	1	3	4
<b>I alt</b>	<b>837</b>	<b>4.115</b>	<b>4.952</b>
Hensættelser på garantier	155	142	297
<b>Resultateffekt i alt</b>	<b>992</b>	<b>4.257</b>	<b>5.249</b>