

Til NASDAQ OMX Copenhagen A/S
og pressen

8. november 2012

NYKREDIT BANK A/S – et datterselskab af Nykredit Realkredit A/S og indgår i Nykredit-koncernens regnskab

KVARTALSRAPPORT – NYKREDIT BANK-KONCERNEN

1. JANUAR – 30. SEPTEMBER 2012

- Resultat før skat udgjorde 337 mio. kr. mod et resultat på 748 mio. kr. i 1.-3. kvartal 2011
- Basisindtægter af forretningsdrift udgjorde 2.569 mio. kr., hvilket var uændret i forhold til 1.-3. kvartal 2011
- Værdiregulering af derivater mv. gav en udgift på 514 mio. kr. mod en udgift på 345 mio. kr. i 1.-3. kvartal 2011
- Driftsomkostninger steg med 73 mio. kr. til 1.374 mio. kr. blandt andet som følge af filialetableringen i Stockholm og omkostninger til it-drift og -udvikling, herunder ny bankplatform
- Nedskrivninger på udlån beløb sig til 415 mio. kr., svarende til en nedskrivningsprocent på 0,4 for 1.-3. kvartal 2012
- Indbetalinger til Indskydergarantifonden udgjorde 18 mio. kr. mod 100 mio. kr. i 1.-3. kvartal 2011
- Beholdningsindtjeningen blev 35 mio. kr. mod -111 mio. kr. i 1.-3. kvartal 2011
- Omkostninger i procent af basisindtægter af forretningsdrift udgjorde 54,2 mod 53,7 i 1.-3. kvartal 2011
- Resultatet før skat forrentede egenkapitalen med 3,1% p.a. mod 7,1% p.a. for 1.-3. kvartal 2011
- Banken har ingen eksponeringer i statsobligationer udstedt af GIISP-landene.

Fitch Ratings har tildelt Nykredit Bank en udstederrating på A/F1.

LIKVIDITET

- Overdækning i forhold til lovkrav om likviditet udgjorde 186% mod 176% ultimo 2011.

KAPITALGRUNDLAG

- Solvens- og kernekapitalprocenten udgjorde begge 20,4
- Kernekapitalprocenten ekskl. hybrid kernekapital udgjorde 20,1.

INFORMATION OM NYKREDIT BANK-KONCERNEN

Nykredit Bank-koncernens og Nykredit-koncernens kvartalsrapporter og yderligere information om Nykredit findes på nykredit.dk.

Kontakt

Bestyrelsesformand Karsten Knudsen – tlf. 44 55 19 04
Bankdirektør Bjørn Mortensen – tlf. 44 55 18 95

Nykredit Bank A/S
Kalvebod Brygge 1-3
1780 København V
Tlf. 44 55 18 00

HOVED- OG NØGLETAL FOR NYKREDIT BANK-KONCERNEN

Mio. kr.	1.-3. kv. 2012	1.-3. kv. 2011	Året 2011
BASISINDTJENING OG PERIODENS RESULTAT			
Basisindtægter af			
- forretningsdrift	2.569	2.610	3.506
- værdiregulering af derivater og erhvervsobligationer	-514	-345	-632
- fonds	54	133	175
I alt	2.109	2.398	3.049
Driftsomkostninger og afskrivninger på driftsmidler	1.374	1.301	1.814
Indbetaling til Indskydergarantifonden	18	100	100
Basisindtjening før nedskrivninger	717	997	1.135
Nedskrivninger på udlån og garantier mv.	415	138	388
Basisindtjening efter nedskrivninger	302	859	747
Beholdningsindtjening	35	-111	-154
Resultat før skat	337	748	593
Skat	82	191	160
Periodens resultat	255	557	433
BALANCE I SAMMENDRAG ULTIMO			
Aktiver			
Kassebeholdning og tilgodehavender hos centralbanker og kreditinstitutter	33.000	21.471	50.244
Udlån og andre tilgodehavender til dagsværdi	34.470	14.398	22.007
Udlån og andre tilgodehavender til amortiseret kostpris	54.094	55.782	55.901
Obligationer til dagsværdi og aktier	77.702	68.655	61.063
Andre aktivposter	56.593	42.439	43.153
Aktiver i alt	255.859	202.745	232.368
Passiver			
Gæld til kreditinstitutter og centralbanker	65.018	45.633	63.093
Indlån og anden gæld	53.684	53.659	57.551
Udstedte obligationer til amortiseret kostpris	31.278	27.207	26.137
Øvrige ikke-afledte finansielle forpligtelser til dagsværdi	33.112	18.590	27.308
Øvrig gæld	57.850	42.419	43.594
Hensatte forpligtelser	210	261	233
Efterstillede kapitalindskud	250	650	250
Egenkapital	14.457	14.326	14.202
Passiver i alt	255.859	202.745	232.368
IKKE-BALANCEFØRTE POSTER			
Eventualforpligtelser	11.552	10.555	10.142
Andre forpligtende aftaler	7.740	7.050	6.842
NØGLETAL			
Periodens resultat i procent af gennemsnitlig egenkapital p.a.	2,4	5,3	3,1
Periodens resultat før skat i procent af gennemsnitlig egenkapital p.a.	3,1	7,1	4,2
Basisindtjening før nedskrivninger i procent af gennemsnitlig egenkapital p.a.	6,7	9,5	8,1
Basisindtjening efter nedskrivninger i procent af gennemsnitlig egenkapital p.a.	2,8	8,2	5,3
Omkostninger ekskl. nedskrivninger i procent af basisindtægter af forretningsdrift	54,2	53,7	54,6
Nedskrivninger på udlån i mio. kr.	4.328	5.137	4.294
Periodens nedskrivningsprocent	0,4	0,2	0,4
Solvensprocent	20,4	18,0	19,3
Kernekapitalprocent	20,4	17,2	19,3
Kernekapitalprocent ekskl. hybrid kernekapital	20,1	16,9	19,0
Gennemsnitligt antal heltidsansatte medarbejdere	825	805	817

NYKREDIT BANK-KONCERNEN

NYKREDIT BANK-KONCERNENS RESULTAT

Koncernens resultat før skat blev på 337 mio. kr. mod 748 mio. kr. i 1.-3. kvartal 2011.

Som i de foregående kvartalsrapporter var regnskabet for 1.-3. kvartal 2012 præget af en relativ lav efterspørgsel på udlån og et lavt renteniveau. Det faldende renteniveau har i perioden påvirket regnskabet i form af øgede kursværdier på bankens værdipapirer og derivater mv., men medførte samtidig en øget krediteksponering mod kunder med renteswaps. Endelig viste 1.-3. kvartal fortsat et relativt lavt nedskrivningsniveau.

Basisindtægter fra forretningsdrift faldt med 41 mio. kr. (2%) i forhold til 1.-3. kvartal 2011. Retail, Nykredit Markets og Nykredit Asset Management viste samlet en stigning i basisindtægter, mens CIB og Koncernposter viste et fald.

Periodens rentefald medførte stigning i markedsværdier på renteswaps og dermed en øget kreditrisiko på kunder, der har indgået swapforretninger med banken med henblik på afdækning af renterisikoen på deres variable realkreditlån. Særlige justeringer af markedsværdier på derivater mv. blev som følge heraf øget til -514 mio. kr. mod -345 mio. kr. i 1.-3. kvartal 2011.

Nedskrivninger på udlån gav en udgift på 415 mio. kr. mod 138 mio. kr. i 1.-3. kvartal 2011, svarende til en nedskrivningsprocent på 0,4. Stigningen i nedskrivninger kunne primært henføres til erhvervs-kunder i Retail-området, mens øvrige forretningsenheder viste færre nedskrivninger i 2012 blandt andet som følge af tilbageførsler af tidligere foretagne nedskrivninger.

Basisindtjening

Basisindtægter af forretningsdrift

Basisindtægter faldt i alt med 41 mio. kr. til 2.569 mio. kr. Heraf bidrog Retail med en stigning på 78 mio. kr., mens Storkunder under ét faldt med 39 mio. kr. sammenlignet med 1.-3. kvartal 2011. De færre basisindtægter fra Storkunder kunne fortrinsvis henføres til forretningsenheden CIB, mens Nykredit Markets og Nykredit Asset Management lå lige over niveauet i 2011.

Koncernposter lå 80 mio. kr. under niveauet i 1.-3. kvartal 2011.

Basisindtjeningen var blandt andet påvirket af udviklingen i indlån og udlån. Udlån var, som i de foregående kvartaler, præget af et relativt lavt aktivitetsniveau, og udlån til amortiseret kostpris viste et fald på 1,8 mia. kr. til 54,1 mia. kr. sammenlignet med 31. december 2011. Faldet kunne især henføres til Retail, mens CIB lå på et nogenlunde uændret niveau.

Indlån til amortiseret kostpris udgjorde 53,7 mia. kr. mod 57,6 mia. kr. ultimo 2011. Reduktionen på 3,9 mio. kr. kunne især henføres til Storkunder.

Værdireguleringer af derivater og erhvervsobligationer

Værdireguleringen udgjorde i 1.-3. kvartal 2012 i alt -514 mio. kr. fordelt på renteswaps med -534 mio. kr. som følge af øget kreditrisiko og 20 mio. kr. vedrørende erhvervsobligationer.

Bankens renterisiko på renteswaps er stort set afdækket. Ved et stigende renteniveau vil kreditrisikoen formindskes med en lavere værdiregulering (indtægt) til følge. Modsat vil et yderligere rentefald medføre en stigende kreditrisiko.

Basisindtægter af fonds

Basisindtægter af fonds faldt fra 133 mio. kr. i 1.-3. kvartal 2011 til 54 mio. kr. i 1.-3. kvartal 2012. Udviklingen var en nettoeffekt af en øget kapital og ændringen i den risikofrie rente, der faldt fra ca. 1,3% i 1.-3. kvartal 2011 til ca. 0,5% i 1.-3. kvartal 2012. Den risikofrie rente svarer til Nationalbankens udlånsrente.

Driftsudgifter og afskrivninger mv.

Udgifter til personale og administration steg med 73 mio. kr. (5,7%) til 1.363 mio. kr.

Lønudgifter tegnede sig for en stigning på 66 mio. kr., mens øvrige administrationsudgifter steg med 7 mio. kr. blandt andet som følge af it-udgifter til såvel drift som udvikling, herunder etablering af en ny bankplatform. Udviklingen skal samtidig ses i lyset af, at der i 2011 blev indtægtsført 15 mio. kr. som følge af efterregulering af moms og lønsumsafgift.

Udviklingen i lønninger var især en effekt af ansættelse af personale i filialen i Stockholm samt hensættelser til variabel aflønning. Udgifter til generelle lønomkostninger steg under ét med 3,1%. Antal medarbejdere steg fra gennemsnitligt 805 i 1.-3. kvartal 2011 til 825 som følge af tilgang af medarbejdere i Stockholm samt en generel udvidelse af medarbejderstaben gennem 2011. Sammenlignet med ultimo 2011, hvor antallet var 836, er der dog tale om en mindre reduktion.

Indskydergarantifonden

Banken har i 1.-3. kvartal 2012 indbetalt 18 mio. kr. til Indskydergarantifonden mod 100 mio. kr. i 1.-3. kvartal 2011, der vedrørte en særlig indbetaling som følge af nødlidende banker. Udgiften i 2012 var sammensat af en efterregulering vedrørende nødlidende banker i 2011 samt en ordinær indbetaling.

Nedskrivninger og hensættelser

Periodens udgift androg 415 mio. kr. mod 138 mio. kr. i 1.-3. kvartal 2011.

Udgiften i 1.-3. kvartal 2012 kunne henføres til Retail med i alt 453 mio. kr. mod 124 mio. kr. i 1.-3. kvartal 2011. Udviklingen var primært en følge af øgede nedskrivninger på mindre og mellemstore erhvervs-kunder. Modsat viste nedskrivninger på Storkunder en indtægt på 36 mio. kr. mod en udgift på 4 mio. kr. i 1.-3. kvartal 2011.

Beholdningsindtjening

Beholdningsindtjeningen udgjorde 35 mio. kr. i 1.-3. kvartal 2012 mod en udgift på 111 mio. kr. i 1.-3. kvartal 2011, hvor posten i betydeligt omfang var påvirket af negative kursreguleringer på bankens beholdning af Kalvebod-udstedelser.

I 1.-3. kvartal 2012 rummer beholdningsindtjeningen blandt andet provisionsudgifter til Nykredit Holding som følge af en særlig garanti-stillelse, der styrker bankens solvens- og kernekapitalprocenter.

Beholdningsindtjeningen svarer til den merindtjening, der er opnået ud over den risikofrie rente på de beholdninger mv., der ikke er allokeret til forretningsområderne. Afkastet på finansielle instrumenter i forretningsområderne indgår i disses basisindtægter.

Skat

Periodens skat er beregnet til 82 mio. kr., svarende til 24,3% af periodens resultat før skat.

Resultat for 3. kvartal 2012

Resultatet for 3. kvartal 2012 blev et overskud på 35 mio. kr. før skat mod 150 mio. kr. i 2. kvartal 2012 og 152 mio. kr. i 1. kvartal 2012.

Basisindtjening før nedskrivninger udgjorde 206 mio. kr. i 3. kvartal 2012 mod 286 mio. kr. i 2. kvartal 2012 og 225 mio. kr. i 1. kvartal 2012.

Udviklingen fra 2. kvartal 2012 til 3. kvartal 2012 var fortrinsvis en effekt af, at basisindtægter fra forretningsdrift faldt med 240 mio. kr. (24%) til 745 mio. kr. som følge af især færre indtægter fra Retail og Nykredit Markets.

Modsat viste værdireguleringer af derivater en betydelig lavere udgift med 76 mio. kr. i 3. kvartal 2012 mod 268 mio. kr. i 2. kvartal 2012.

Øvrige udgifter lå stort set på niveau med såvel 1. som 2. kvartal 2012, mens nedskrivninger på udlån viste en moderat stigning fra 155 mio.

Nykredit Bank-koncernen**Resultat før skat for 1. januar – 30. september fordelt på forretningsområder**

Mio. kr.	Retail		Storkunder		Koncernposter		I alt	
	2012	2011	2012	2011	2012	2011	2012	2011
Basisindtægter af:								
kundeaktiviteter, brutto	914	888	1.713	1.700	-58	22	2.569	2.610
aflønning for distribution mv.	546	494	-546	-494			0	0
Basisindtægter af forretningsdrift	1.460	1.382	1.167	1.206	-58	22	2.569	2.610
Værdiregulering af derivater og erhvervsobligationer	-479	-188	-35	-157			-514	-345
Basisindtægter af fonds					54	133	54	133
Basisindtægter i alt	981	1.194	1.132	1.049	-4	155	2.109	2.398
Driftsomkostninger	620	634	564	470	190	197	1.374	1.301
Indbetaling til Indskydergarantifonden	9		2		7	100	18	100
Basisindtjening før nedskrivninger	352	560	566	579	-201	-142	717	997
Nedskrivninger på udlån	453	124	-36	4	-2	10	415	138
Basisindtjening efter nedskrivninger	-101	436	602	575	-199	-152	302	859
Beholdningsindtjening					35	-111	35	-111
Periodens resultat før skat	-101	436	602	575	-164	-263	337	748
Omkostninger/basisindtægter af forretningsdrift, %	43,1	45,9	48,5	39,0	-	-	54,2	53,7

kr. i 2. kvartal 2012 til 167 mio. kr. i 3. kvartal 2012.

Udviklingen i det samlede resultat lå generelt inden for de udsving, der sædvanligvis vil opstå fra periode til periode.

FORVENTNINGER TIL 2012

Banken forventer et 4. kvartal, der i hovedtræk afspejler de foregående kvartaler. Forventningen for året som helhed er derfor fortsat et positivt resultat på niveau med resultatet for 2011, om end usikkerheden på de finansielle markeder betyder, at resultatforventningen er forbundet med relativ stor usikkerhed.

FORRETNINGSOMRÅDER

Som følge af organisationsændringer i Nykredit er præsentationen af bankens forretningsområder i 2012 ændret til at omfatte:

- Retail, der omfatter privatkunder samt mindre og mellemstore erhvervs-kunder
- Storkunder, der omfatter forretningsenhederne Corporate & Institutional Banking (CIB), Nykredit Markets og Nykredit Asset Management
- Koncernposter, der omfatter bankens Treasury-område samt øvrige indtægter og omkostninger, der ikke er allokeret til forretningsområderne, herunder basisindtægter af fonds og beholdningsindtjeningen.

Bruttoindtægter fra kundehandel optjenes i de områder, der er produkt-leverandører (Nykredit Markets og Nykredit Asset Management). Forde-lingen af indtægter til øvrige områder sker herefter i form af en 100% fordeling af de indtægter, der kan henføres til de respektive kundeom-rådets salgs- og distributionsopgaver. Tilsvarende foretages en fordeling af produktleverandørernes omkostninger til kundeområderne.

Ændringen påvirker ikke det samlede resultat eller egenkapitalen. Den tidligere anvendte opstillingsform og de dertil knyttede sammenlig-ningstal er tilpasset den nye organisation.

Retail

Forretningsområdet omfatter bankforretninger med privatkunder samt mindre og mellemstore erhvervs-kunder.

Retail fik et resultat før skat på -101 mio. kr. mod et resultat på 436 mio. kr. i 1.-3. kvartal 2011.

Basisindtægter fra forretningsdrift viste en positiv udvikling fra 1.382 mio. kr. i 1.-3. kvartal 2011 til 1.460 mio. kr. i 1.-3. kvartal 2012.

Modsat gav værdijusteringer af derivater en udgift på 479 mio. kr. i 1.-3. kvartal 2012 mod en udgift på 188 mio. kr. i 1.-3. kvartal 2011.

Driftsomkostninger viste et lille fald på 14 mio. kr. til 620 mio. kr.

Storkunder: Indtægter

Mio. kr.	1.-3. kvrt. 2012	1.-3. kvrt. 2011
Kundeaktivitet, brutto		
Nykredit Markets	731	628
Nykredit Asset Management	575	539
CIB	407	533
I alt	1.713	1.700
Aflønning for distribution mv.		
Nykredit Markets	-308	-234
Nykredit Asset Management	-330	-302
CIB	92	42
I alt	-546	-494
Basisindtægter		
Nykredit Markets	423	394
Nykredit Asset Management	245	237
CIB	499	575
I alt	1.167	1.206

Nedskrivninger mv. udgjorde 453 mio. kr. i 1.-3. kvartal 2012 mod 124 mio. kr. i 1.-3. kvartal 2011. Udgiften i 2012 kunne fortrinsvis henfø- res til individuelle nedskrivninger på udlån til erhvervs-kunder.

Nedskrivningsprocenten var ca. 2 for erhvervs-kunder og 0,5 for privat- kunder.

Omkostninger i alt i forhold til basisindtægter af forretningsdrift ud- gjorde 43,1% mod 45,9% for 1.-3. kvartal 2011.

Dattervirksomheden Nykredit Leasing bidrog til forretningsområdets resultat med 13,8 mio. kr. mod 5,8 mio. kr. i 1.-3. kvartal 2011.

Udlån og indlån

Forretningsområdets udlån faldt med 1,7 mia. kr. til 27,4 mia. kr., mens indlån steg med 1,5 mia. kr. fra 35,0 mia. kr. til 36,5 mia. kr. i forhold til ultimo 2011.

Niveauet var i 1.-3. kvartal 2012 fortsat kendetegnet ved en generelt begrænset finansieringsefterspørgsel.

Storkunder

Storkunder omfatter bankforretninger med bankens største og mest komplekse erhvervs-kunder (CIB), herunder kunder inden for alment boligbyggeri, bankens Markets og Asset Management-aktiviteter samt Øvrige aktiviteter, der omfatter en særlig udlånsportefølje under afvik- ling.

Forretningsområdets resultat før skat var 602 mio. kr. I forhold til 1.-3. kvartal 2011, hvor resultatet beløb sig til 575 mio. kr., var der tale om en stigning på 27 mio. kr.

Områdets basisindtægter af forretningsdrift faldt fra 1.206 mio. kr. til 1.167 mio. kr. i 1.-3. kvartal 2012, svarende til et fald på 39 mio. kr. i forhold til 1.-3. kvartal 2011. Generelt viste Nykredit Markets og Ny- kredit Asset Management en fremgang sammenlignet med den tilsva- rende periode i 2011, mens CIB lå på et lavere niveau, blandt andet som følge af et tab på ca. 50 mio. kr. vedrørende aktiebeholdningen relateret til en portefølje af engagementer under afvikling.

Områdets bruttoindtægter fra kundeaktiviteter udgjorde 1.713 mio. kr. ekskl. værdiregulering af derivater mv. mod 1.700 mio. kr. i 1.-3. kvartal 2011.

Nykredit Markets' bruttoindtægter udgjorde 731 mio. kr., svarende til en fremgang på 103 mio. kr. i forhold til 1.-3. kvartal 2011. Ligeledes fik Nykredit Asset Management en fremgang i bruttoindtægter fra kundeaktiviteter på 36 mio. kr. til i alt 575 mio. kr.

Nykredit Markets' bruttoindtægter viste en fremgang, der var under- støttet af både kundetilgang og et øget aktivitetsniveau i et marked, der var præget af en fundamental usikkerhed, høj volatilitet og den europæiske gældskrise, der blandt andet kom til udtryk i form af en historisk lav rente under tysk niveau. Samtidig betød markedsforhol- dene, at flere investorer placerede deres investeringer i sikre lande, herunder Danmark, hvilket havde en positiv indflydelse på indtjenin- gen.

Forretningsenheden Nykredit Asset Management viste ligeledes en fremgang. Formue under forvaltning udgjorde 119 mia. kr. i forhold til 101 mia. kr. ultimo 2011, hvilket var en stigning på 18 mia. kr. Formue under administration udgjorde 487 mia. kr., svarende til en stigning på 152 mia. kr. i forhold til ultimo 2011, hvor formue under administration udgjorde 335 mia. kr.

Dattervirksomheden Nykredit Portefølje Administration, der indgår i Nykredit Asset Management, bidrog med et resultat før skat på 69 mio. kr. mod 28 mio. kr. i 1.-3. kvartal 2011. Nykredit Portefølje Administration har i 1.-3. kvartal 2012 vundet en række større mandater, hvilket bidrog til stigningen i formue under administration.

Forretningsområdets driftsomkostninger udgjorde 564 mio. kr., hvilket var 94 mio. kr. over niveauet i 1.-3. kvartal 2011.

Nedskrivninger på udlån gav en indtægt på 36 mio. kr. mod en udgift på 4 mio. kr. i 1.-3. kvartal 2011. Indtægten i 1.-3. kvartal 2012 var især en effekt af tilbageførsler (netto) vedrørende storkunder på 30 mio. kr. Engagementer under afvikling gav en udgift på 1 mio. kr., mens øvrige forretningsenheder bidrog med en indtægt på 7 mio. kr.

Nedskrivningsprocenten var tæt på nul i 1.-3. kvartal 2012 mod 0,7 for hele 2011.

Omkostninger i alt i forhold til basisindtægter af forretningsdrift udgjorde 48,5% mod 39% i 1.-3. kvartal 2011.

Udlån og indlån

Udlån faldt fra 24,1 mia. kr. ultimo 2011 til 23,8 mia. kr. pr. 30. september 2012. Heraf tegnede udlånsporteføljen under afvikling sig for et forventet fald på 0,7 mia. kr. til 1,7 mia. kr.

Indlån udgjorde 15,9 mia. kr. mod 19,4 mia. kr. ultimo 2011.

Koncernposter

Koncernposter omfatter resultatet af bankens Treasury-område, basis- og beholdningsindtjening af fonds samt øvrige indtægter og udgifter, der ikke er fordelt på forretningsområderne. Af væsentlige ikke-fordelte omkostninger kan nævnes it-udvikling og en andel af indbetalingerne til Indskydergarantifonden.

Resultatet udgjorde -164 mio. kr. mod -263 mio. kr. i 1.-3. kvartal 2011.

Resultatet af Treasury-aktiviteter udgjorde ca. -90 mio. kr. i 1.-3. kvartal 2012.

Basis- og beholdningsindtægter fra fonds tegnede sig for et positivt resultat på 89 mio. kr. mod et resultat på 22 mio. kr. i 1.-3. kvartal 2011, hvor indtægterne blandt andet var påvirket af uroen på det danske bankmarked, der medførte kurstab på efterstillede kapitalindskud mv. i danske pengeinstitutter.

Ikke-allokerede driftsomkostninger, ekskl. indbetalinger til Indskydergarantifonden, udgjorde 172 mio. kr. mod 168 mio. kr. i 1.-3. kvartal 2011. Udgifterne kunne i al væsentlighed henføres til ikke-allokerede it-udviklingsomkostninger.

I 1.-3. kvartal 2011 var Koncernposter yderligere påvirket af en indbetaling til Indskydergarantifonden på 100 mio. kr. som følge af fondens udgifter til nødlidende pengeinstitutter. For 2012 udgjorde udgiften ca. 7 mio. kr. inkl. reguleringer vedrørende tidligere års hensættelser.

BALANCE, EGENKAPITAL OG SOLVENS**Balance**

I forhold til ultimo 2011 steg balancen med 23,5 mia. kr. (10%) til 255,9 mia. kr.

Mellemværender med kreditinstitutter og kassebeholdning mv. blev reduceret med 17,2 mia. kr. til 33,0 mia. kr., mens udlån til dagsværdi steg med 12,5 mia. kr. til 34,5 mia. kr., blandt andet som følge af øgede repoaktiviteter i filialen i Stockholm.

Udlån til amortiseret kostpris udgjorde 54,1 mia. kr., hvilket var noget under niveauet ultimo 2011, hvor udlånet udgjorde 55,9 mia. kr. Niveauet afspejler fortsat en relativ begrænset låneefterspørgsel på såvel Retail- som Storkundeselementet. I forhold til 1.-3. kvartal 2011 er

**Nykredit Bank-koncernen
Udlån og indlån**

Mio. kr.	30.09.12	31.12.11	30.09.11
Udlån	88.564	77.908	70.180
Retail	27.411	29.130	29.668
Private	14.620	15.476	15.377
Erhverv	12.791	13.654	14.291
Storkunder	23.788	24.105	23.548
Udlån til dagsværdi (reverseudlån)	34.470	22.007	14.398
Koncernposter og andre udlån	2.895	2.666	2.566
Indlån	65.839	73.415	65.926
Retail	36.494	35.013	34.075
Private	20.626	18.758	19.173
Erhverv	15.868	16.255	14.902
Storkunder	15.907	19.401	17.778
Indlån til dagsværdi (repo)	12.155	15.864	12.267
Koncernposter og andre indlån	1.283	3.137	1.806

**Nykredit Bank-koncernen
Egenkapital**

Mio. kr.	30.09.12	31.12.11	30.09.11
Egenkapital primo	14.202	13.769	13.769
Periodens resultat efter skat	255	433	557
Egenkapital ultimo perioden	14.457	14.202	14.326

**Nykredit Bank-koncernen
Basiskapital og solvens**

Mio. kr.	30.09.12	31.12.11	30.09.11
Aktiekapital	6.045	6.045	6.045
Overført over- eller underskud mv.	8.412	8.157	8.281
Kernekapital	14.457	14.202	14.326
Primære og andre fradrag i kernekapital	111	193	139
Supplerende kapital og hybrid kernekapital	250	250	650
Øvrige tillæg og fradrag i basiskapital	-	-	318
Basiskapital efter fradrag	14.596	14.259	15.155
Vægtede poster	71.420	73.811	84.154
Solvensprocent	20,4	19,3	18,0
Kernekapitalprocent	20,4	19,3	17,2
Kernekapital ekskl. hybrid kernekapital	20,1	19,0	16,9
Individuelt solvensbehov	10,2	10,2	10,2

udlån til Retail reduceret med ca. 2,3 mia. kr., mens Storkunder viser en stigning på 0,2 mia. kr.

Beholdningen af obligationer steg fra 60,6 mia. kr. ultimo 2011 til 77,3 mia. kr. Beholdningens størrelse og udvikling afspejlede bankens repoaktiviteter og handelspositioner, herunder aktiviteter i Stockholm, samt udviklingen i og placeringen af bankens likviditet, hvoraf en betydelig del anbringes i værdipapirer. Beholdningen omfatter primært statsobligationer og realkreditobligationer med en høj rating.

Andre aktiver udgjorde 56,4 mia. kr. mod 43,0 mia. kr. ultimo 2011. Pr. 30. september 2012 kunne 46,6 mia. kr. henføres til positive markedsværdier af derivater mod 37,5 mia. kr. ultimo 2011. De positive markedsværdier er tilknyttet bankens kundeaktiviteter på derivatområdet og egne positioner indgået til afdækning af renterisici. I betydeligt omfang er disse forretninger indgået på afdækket basis og skal derfor ses i sammenhæng med, at der i "Andre passiver" indgår negative markedsværdier på 46,5 mia. kr.

Herudover omfatter "Andre aktiver" tilgodehavende renter og provision.

Gæld til kreditinstitutter og centralbanker steg fra 63,1 mia. kr. ultimo 2011 til 65,0 mia. kr.

Indlån og anden gæld udgjorde 53,7 mia. kr., hvilket svarede til et fald på 3,9 mia. kr. i forhold til ultimo 2011, hvor indlånene udgjorde 57,6 mia. kr. I forhold til ultimo 3. kvartal 2011 var der tale om et uændret niveau. Indlån til Retail viste en stigning på 1,5 mia. kr. i forhold til ultimo 2011, mens Storkunder faldt med 3,5 mia. kr.

Der var pr. 30. september 2012 stort set ligevægt mellem bankens indlån og udlån til amortiseret kostpris. Pr. 30. september var der tale om et mindre indlånsunderskud på 0,4 mia. kr., men set over de seneste kvartaler har der generelt været et indlånsoverskud.

Udstedte obligationer steg fra 26,1 mia. kr. ultimo 2011 til 31,3 mia. kr. pr. 30. september 2012. Bankens udstedelser via ECP- og EMTN-programmerne er fortsat sket på tilfredsstillende afsætnings- og renteniveauer.

Øvrige ikke-afledte finansielle forpligtelser til dagsværdi, der omfatter indlån mv. tilknyttet repotransaktioner, udgjorde 33,1 mia. kr. mod 27,3 mia. kr. ultimo 2011.

Andre passiver udgjorde 57,7 mia. kr. mod 43,5 mia. kr. ultimo 2011. Posten bestod væsentligst af negativ markedsværdi af finansielle instrumenter samt skyldige renter og provision.

Egenkapital

Egenkapitalen udgjorde 14,5 mia. kr. pr. 30. september 2012. I forhold til egenkapitalen pr. 31. december 2011 er der tale om en stigning på 255 mio. kr., svarende til periodens resultat efter skat. Egenkapitalen er ens i Nykredit Bank A/S og Nykredit Bank-koncernen, idet der anvendes identiske principper for indregning og måling.

Basiskapital og solvens

Nykredit Bank-koncernens basiskapital udgjorde 14,6 mia. kr. pr. 30. september 2012 mod 14,3 mia. kr. ultimo 2011.

Kapitalkravet udgjorde 5,7 mia. kr. pr. 30. september 2012, hvilket stort set var uændret sammenlignet med ultimo 2011.

Solvensprocenten udgjorde 20,4 mod 19,3 ved udgangen af 2011. Det individuelle solvensbehov udgjorde uændret 10,2%.

Det tilstræbes, at Nykredit Bank har en kernekapital på mindst 12%. Pr. 30. september 2012 udgjorde procenten 20,4. Eksklusive hybrid kernekapital udgjorde procenten 20,1.

For at understøtte bankens rating har Nykredit Holding ultimo 2011 etableret en tabsgaranti for den del af resultateffekten af bankens nedskrivninger og hensættelser, der i et regnskabsår overstiger 2% af udlån og garantier, dog maksimalt 2 mia. kr. i garantiens løbetid. Etableringen af garantien indebærer en reduktion af kapitalkravet for eksponeringer med kreditrisiko på ca. 1,5 mia. kr.

Vægtede aktiver faldt i forhold til ultimo 2011 med 2,4 mia. kr. Udviklingen var sammensat af et fald i poster med kreditrisiko mv. på 5,2 mia. kr., en stigning i poster med operationel risiko på 0,7 mia. kr. og en stigning i poster med markedsrisiko på 2,1 mia. kr.

Solvensbuffer

Nykredit Bank foretager en række stresstest, når det individuelle solvensbehov beregnes. Set i lyset af den konjunkturmæssige risiko for udsving i nedskrivninger på usikrede bankudlån og modpartsrisici samt risikoen for udsving i den generelle kreditbonitet er det besluttet at fastsætte det individuelle solvensbehov til minimum 10,2% af de risikovægtede aktiver, uanset at de modelmæssige beregninger måtte vise et lavere individuelt solvensbehov.

Ratings

Nykredit Bank er ratet af Standard & Poor's og af Fitch Ratings fra den 20. august 2012. Pr. 13. april anmodede Nykredit Moody's Investors Service om at ophøre med ratingen af Nykredit-koncernen.

Standard & Poor's har ikke ændret Nykredit Banks ratings i 2012.

Den 20. august 2012 meddelte Fitch Ratings, at såvel Nykredit Real-kredit A/S som Nykredit Bank A/S har fået den langsigtede udsteder-rating A og den kortsigtede udstederrating F1, begge med stable outlook. Der henvises i den forbindelse til Nykredits pressemeddelelse af 20. august 2012.

Nykredit Bank A/S Overblik over ratings

	Fitch	Standard & Poor's
Kort rating	F1	A-1
Lang rating	A	A+

NEDSKRIVNINGER OG UDLÅN

Periodens resultat effekt

Nedskrivninger steg fra 138 mio. kr. i 1.-3. kvartal 2011 til 415 mio. kr.

Stigningen kunne især henføres til Retail, hvor niveauet steg med 329 mio. kr. til 453 mio. kr. Heraf steg erhverv med 251 mio. kr. til 349 mio. kr., mens private tegnede sig for en stigning fra 78 mio. kr. til 104 mio. kr. Generelt set var der fortsat tale om et lavt niveau, om end udviklingen på især mindre og mellemstore erhvervs-kunder viser en stigende tendens.

Storkunder bidrog med en indtægt på 36 mio. kr. mod en udgift på 4 mio. kr. i 1.-3. kvartal 2011. Af udviklingen i 1.-3. kvartal 2012 tegnede store erhvervs-kunder sig for en indtægt på 30 mio. kr., mens porteføljen af kunder under afvikling gav en udgift på 1 mio. kr. Øvrige forretningsenheder gav en indtægt på 7 mio. kr.

Den samlede udgift på 415 mio. kr. bestod af en tilbageførsel på 44 mio. kr. på gruppevis nedskrivninger, mens nedskrivninger på udlån og hensættelser på garantier tegnede sig for en udgift på samlet 459 mio. kr.

I forhold til de samlede udlån og garantier udgjorde udgiften 0,4% mod 0,2% i 1.-3. kvartal 2011. Udgiften på Retail udgjorde 1,2%, mens de øvrige forretningsområder gav et nøgletal tæt på nul.

De ændrede regler, jf. Finanstilsynets regnskabsbekendtgørelse, har alene påvirket udgiften i uvæsentligt omfang.

Udvikling i nedskrivninger i Nykredit Bank-koncernen

Mio. kr.	Retail		Storkunder		Koncernposter		I alt	
	1.-3. kv. 2012	1.-3. kv. 2011	1.-3. kv. 2012	1.-3. kv. 2011	1.-3. kv. 2012	1.-3. kv. 2011	1.-3. kv. 2012	1.-3. kv. 2011
Nedskrivninger primo året	2.114	2.381	2.089	3.698	91	64	4.294	6.143
Periodens nedskrivninger og tilbageførsler mv.	100	-399	-66	-622	0	15	34	-1.006
Nedskrivninger ultimo	2.214	1.982	2.023	3.076	91	79	4.328	5.137
Heraf individuelle	2.001	1.800	1.973	2.872	91	79	4.065	4.751
Heraf gruppevis	213	182	50	204	0	0	263	386
Hensættelser på garantier								
Hensat primo	62	332	52	265	0	147	114	745
Hensat ultimo	80	56	8	88	0	0	88	144
Hensættelser og nedskrivninger i alt	2.294	2.038	2.031	3.164	91	79	4.416	5.281
Driftspåvirkning								
Periodens nye nedskrivninger og tab, netto	438	115	15	-37	0	12	453	90
Indgået på tidligere afskrevne fordringer	2	1	8	7	2	2	12	10
I alt	436	114	7	-44	-2	10	441	80
Hensættelser på garantier	17	10	-43	48	0	0	-26	58
Driftspåvirkning i alt	453	124	-36	4	-2	10	415	138

Udlån og garantier fordelt på brancher pr. 30. september 2012 og 31. december 2011

Mio. kr.	Udlån og garantier		Nedskrivninger og hensættelser	
	30.09.2012	31.12.2011	30.09.2012	31.12.2011
Offentlige	477	542	4	0
Landbrug, jagt og skovbrug og fiskeri	2.274	2.448	172	120
Industri og råstofindvinding	6.941	5.652	85	105
Energiforsyning	525	1.306	10	33
Bygge og anlæg	1.817	1.687	295	254
Handel	2.483	2.472	255	287
Transport, hoteller og restauranter	1.822	2.308	112	90
Information og kommunikation	955	964	89	65
Finansiering og forsikring	40.979	28.656	879	935
Fast ejendom	15.458	14.613	1.361	1.312
Øvrige erhverv	6.246	7.767	512	530
I alt erhverv	79.500	67.873	3.770	3.731
Private	20.140	19.636	642	677
I alt	100.117	88.051	4.416	4.408

Fordelelsen er baseret på den offentlige branchestatistik og er derfor ikke direkte sammenlignelig med bankens forretningsområder.

Nedskrivninger og hensættelser pr. 30. september 2012

Sammenlignet med nedskrivninger pr. 31. december 2011 på 4.294 mio. kr. viste 1.-3. kvartal 2012 en svag stigning på 34 mio. kr. til 4.328 mio. kr. pr. 30. september 2012.

Samtlige delforretningsområder viste nogenlunde uændrede niveauer sammenlignet med ultimo 2011, dog med en vis stigning vedrørende mindre og mellemstore erhvervsvirksomheder.

Hensættelser på garantier viste en nedgang på 26 mio. kr. til 88 mio. kr. Ændringen kunne blandt andet henføres til tilbageførsler vedrørende afviklingsporteføljen af lån mv. til storkunder fra tidligere Forstædernes Bank.

Den regnskabsmæssige værdi af udlån til disse kunder udgjorde 1,7 mia. kr. pr. 30. september 2012 mod 2,3 mia. kr. ultimo 2011. Der er fortsat tale om en afvikling af engagementerne, der følger forventningen.

I forhold til de samlede udlån og garantier udgjorde nedskrivninger og hensættelser i alt 4,2% mod 4,8% ultimo 2011.

Udlån og garantier mv. fordelt på brancher

Udlån og garantier udgjorde 100,1 mia. kr. pr. 30. september 2012 mod 88,1 mia. kr. ultimo 2011.

Udviklingen på 12 mia. kr. i forhold til ultimo 2011 kunne henføres til øgede reverseudlån, der steg med 12,5 mia. kr. til 34,5 mia. kr., blandt andet som følge af aktiviteterne i filialen i Stockholm.

De enkelte sektorer viste herudover ingen væsentlige udsving sammenlignet med ultimo 2011. Tilsvarende gjorde sig gældende for de tilhørende korrektiver.

Den største eksponering var fortsat udlån til "Finansiering og forsikring" med 41,0 mia. kr. mod 28,7 mia. kr. ultimo 2011. Stigningen kunne i al væsentlighed henføres til reverseudlån, idet en betydelig del af udlånet til denne sektor traditionelt er baseret på udlån med sikkerhed i obligationer.

I forhold til de samlede udlån og garantier tegnede "Finansiering og forsikring" sig for en andel på 40,9% (ultimo 2011: 32,5%), "Fast ejendom" udgjorde 15,4% (ultimo 2011: 16,6%), mens "Private" tegnede sig for en andel på 20,1% (ultimo 2011: 22,3%).

Opgjort i henhold til Finanstilsynets "tilsynsdiamant" udgjorde bankens udlånsvækst 13,7%. Finanstilsynets vejledende grænse er, at en vækst på 20% og derover kan være udtryk for øget risikotagning. Opgjort eksklusive reverseudlån udgjorde procenten -3,3.

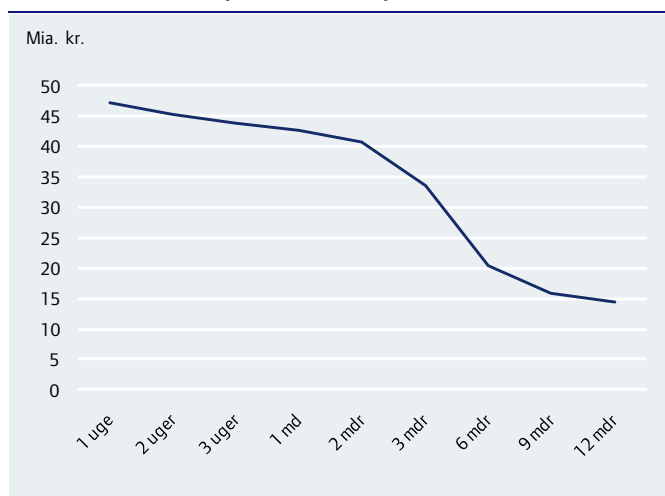
Sektorerne "Fast Ejendom" og "Bygge og anlæg" blev samlet øget fra 16,3 mia. kr. ultimo 2011 til 17,3 mia. kr. Af de samlede udlån pr. 30. september 2012 kunne 13,9 mia. kr. henføres til kategorien "Udlejning af fast ejendom" (ultimo 2011: 13,0 mia. kr.). Der var pr. 30. september 2012 foretaget nedskrivninger (korrektiver) på udlån til ejendomssektoren for 1,7 mia. kr., svarende til 8,7% af de samlede udlån til ejendomssektoren. Ultimo 2011 udgjorde procenten ligeledes 8,7.

I henhold til "tilsynsdiamanten" udgjorde bankens ejendomsseksponering 15,6%. Finanstilsynets vejledende grænse udgør 25%.

LIKVIDITET OG FINANSIELLE RISICI

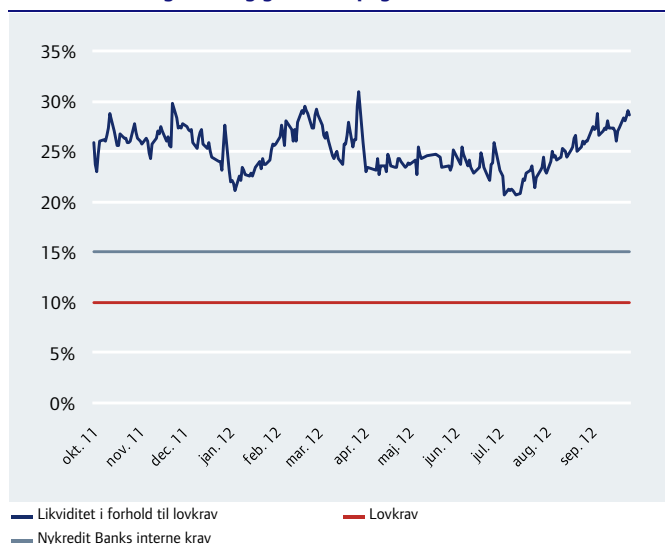
Nykredit Bank A/S

Stresstest af likviditet (markedsscenarie)



Nykredit Bank A/S

Likviditet i % af gælds- og garantiforpligtelser



Opgørelsen viser Nykredit Banks likviditet i % af de samlede gælds- og garantiforpligtelser efter fradrag, jf. lov om finansiel virksomhed § 152.

Likviditet

Risikoen for at lide tab som følge af, at den aktuelle likviditetsbeholdning ikke er tilstrækkelig til at dække de aktuelle betalingsforpligtelser, betegnes likviditetsrisiko.

Som en del af Nykredit Banks likviditetsrisikostyring sker der en daglig overvågning af bankens balance og likviditet. Styringen af bankens strukturelle likviditetsrisiko tager udgangspunkt i en internt udviklet model vedrørende aktivernes og passivernes likviditetsgrad.

Ubelånte værdipapirer i handelsbeholdningen udgør på kort sigt en likviditetsbuffer, der kan benyttes i tilfælde af uforudsete træk på bankens likviditet. Disse består primært af likvide danske og europæiske stats- og realkreditobligationer (covered bonds), der kan belånes i Nationalbanken eller i øvrige europæiske centralbanker.

Der udarbejdes løbende stresstest i form af bl.a. et bankspecifikt, et sektorspecifikt og et kombinationsscenario som anført i § 71-bekendtgørelsen om ledelse og styring af pengeinstitutter m.fl.

En stresstest af bankens likviditet baseret på scenarier, hvor der ikke er adgang til fundingmarkederne, viser, at banken har positiv likviditet mere end 12 måneder frem.

Lov om finansiel virksomhed indeholder et minimumskrav på 10% til en banks likviditet i forhold til reducerede gælds- og garantiforpligtelser. Nykredit Bank opererer med et internt krav om en overdækning på mindst 50% i forhold til lovens krav.

Pr. 30. september 2012 udgjorde overdækningen 186% mod 185% pr. 30. september 2011, svarende til en likviditetsreserve på 48,3 mia. kr. mod 37,9 mia. kr. pr. 30. september 2011. I 1.-3. kvartal 2012 udgjorde likviditetsreserven i gennemsnit 34,9 mia. kr. mod et gennemsnit på 31,2 mia. kr. i 1.-3. kvartal 2011.

Bankens langsigtede fundingaktiviteter forløber som planlagt med EMTN-udstedelser på i alt 20,8 mia. kr. pr. 30. september 2012. Heraf udgjorde udstedelser 8,9 mia. kr. i 1.-3. kvartal 2012

Herudover har banken fortsat den løbende refinansiering af korte ECP-udstedelser, i niveauet 10,7-14,7 mia. kr., og pr. 30. september 2012 var der udstedt for 11,2 mia. kr.

De samlede obligationsudstedelser gennem ECP- og EMTN-programmerne mv. udgjorde således 32,0 mia. kr. pr. 30. september 2012 mod 27,5 mia. kr. pr. 30. september 2011 og 26,8 mia. kr. ultimo 2011.

Bankens omkostninger ved EMTN-udstedelserne er steget mærkbart på linje med den generelle markedsudvikling, men banken oplever fortsat en positiv interesse fra investorer ved nye udstedelser.

Danmarks Nationalbank introducerede i 2011 et nyt likviditetstiltag for pengeinstitutter i form af udvidelse af belåningsgrundlaget med udlån med god bonitet. Banken ser positivt på dette tiltag, men har dog, givet bankens likviditetssituation, ikke planlagt at udnytte faciliteten.

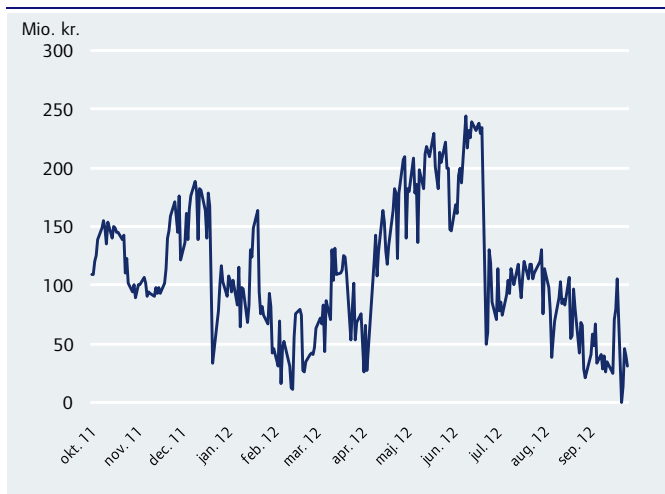
Nykredit Bank-koncernen

Risikonøgletal

Mio. kr.	1.-3. kvartal 2012	1.-3. kvartal 2011	2011
Value-at-Risk			
ultimo	26	22	29
gennemsnit	28	21	22
Renterisiko			
ultimo	30	120	103
Valutaposition			
EUR	0	-2	73
ekskl. EUR og DKK	14	10	17

Nykredit Bank A/S

Nettorenterisiko



Nykredit Bank A/S

Value-at-Risk (inkl. aktier)



Finansielle risici

Value-at-Risk udgjorde 26 mio. kr. pr. 30. september 2012 mod 22 mio. kr. pr. 30. september 2011. Det gennemsnitlige Value-at-Risk udgjorde 28 mio. kr. i 1.-3. kvartal 2012 mod 21 mio. kr. i 1.-3. kvartal 2011.

Stigningen i såvel ultimo-nøgletallet som gennemsnittet for perioden skyldes hovedsagelig aktiviteter i bankens handel med kunder og market making i svenske værdipapirer gennem filialen i Stockholm.

Renterisikoen udgjorde 30 mio. kr. pr. 30. september 2012 mod 120 mio. kr. pr. 30. september 2011. Udviklingen var ligeledes påvirket af aktiviteter i Sverige, men afveg dog ikke væsentligt fra det niveau, der historisk har været tilknyttet bankens sædvanlige aktivitet.

Bankens valutaposition i EUR udgjorde 0,1 mio. kr. pr. 30. september 2012 mod -2 mio. kr. pr. 30. september 2011. Desuden udgjorde bankens valutaposition i alle valutaer, undtaget EUR og DKK, 14 mio. kr. pr. 30. september 2012 mod 10 mio. kr. pr. 30. september 2011.

ØVRIGE FORHOLD

SKAT har foreslået en ændring af den selvangivne indkomst for 2008. Ændringen vedrører et skattemæssigt fradrag for nedskrivninger i Forstædernes Bank, der blev fusioneret med Nykredit Bank i 2010. Der henvises til omtalen i note 24 "Eventualforpligtelser".

BEGIVENHEDER EFTER 30. SEPTEMBER 2012

I perioden frem til offentliggørelsen af 1.-3. kvartalsrapport 2012 er der ikke indtruffet væsentlige begivenheder.

USIKKERHED VED INDREGNING OG MÅLING

Måling af visse aktiver og forpligtelser er baseret på regnskabsmæssige skøn, der foretages af koncernens ledelse.

De områder, som indebærer antagelser og skøn, der er væsentlige for regnskabet, omfatter nedskrivninger på udlån og tilgodehavender, unoterede finansielle instrumenter samt noterede finansielle instrumenter, der i lyset af den finansielle uro er fastsat på markeder med lav omsætning og hensatte forpligtelser, hvor fastsættelsen er påvirket af en række skøn.

Usikkerhed ved indregning og måling er nærmere omtalt i bankens regnskabspraksis (note 1 i årsrapporten for 2011), hvortil der henvises.

PÅTEGNING

LEDELSESPÅTEGNING

Bestyrelsen og direktionen har dags dato behandlet og godkendt kvartalsrapporten for 1. januar – 30. september 2012 for Nykredit Bank A/S og Nykredit Bank-koncernen.

Koncernregnskabet aflægges i overensstemmelse med IAS 34 "Præsentation af delårsrapporter" som godkendt af EU. Kvartalsregnskabet for moderselskabet, Nykredit Bank A/S, aflægges i overensstemmelse med lov om finansiell virksomhed, herunder bekendtgørelse om finansielle rapporter for kreditinstitutter og fondsmæglerselskaber m.fl.

Kvartalsrapporten for 1. januar - 30. september 2012 er herudover udarbejdet i overensstemmelse med yderligere danske oplysningskrav til delårsrapporter for udstedere af børsnoterede obligationer.

Det er vores opfattelse, at kvartalsregnskabet giver et retvisende billede af koncernens og moderselskabets aktiver, passiver og finansielle stilling pr. 30. september 2012 samt af resultatet af koncernens og moderselskabets aktiviteter og koncernens pengestrømme for regnskabsperioden 1. januar – 30. september 2012.

Ledelsesberetningen indeholder efter vores opfattelse en retvisende redegørelse for de forhold beretningen omfatter, samt en beskrivelse af de væsentligste risici og usikkerhedsfaktorer, som koncernen og moderselskabet kan påvirkes af.

Kvartalsrapporten har hverken været underlagt revision eller review.

København, 8. november 2012

Direktion

Bjørn Mortensen

Georg Andersen

Lars Bo Bertram

Bestyrelse

Karsten Knudsen, formand

Søren Holm, næstformand

Henrik K. Asmussen, medarbejdervalgt

Olav Brusén Barsøe, medarbejdervalgt

Kim Duus

Allan Kristiansen, medarbejdervalgt

Per Ladegaard

Bente Overgaard

Resultatopgørelse for 1. januar – 30. september

Beløb i mio. kr.

Nykredit Bank A/S				Nykredit Bank-koncernen	
1.-3. kvrt. 2011	1.-3. kvrt. 2012		note	1.-3. kvrt. 2012	1.-3. kvrt. 2011
3.165	2.998	Renteindtægter	3	3.057	3.217
1.293	1.366	Renteudgifter	4	1.351	1.287
1.872	1.632	NETTO RENTEINDTÆGTER		1.706	1.930
3	3	Udbytte af aktier mv.		3	3
766	849	Gebyrer og provisionsindtægter		983	916
342	525	Afgivne gebyrer og provisionsudgifter		538	400
2.299	1.959	NETTO RENTE- OG GEBYRINDTÆGTER		2.154	2.449
-183	-32	Kursreguleringer	5	-34	-184
7	1	Andre driftsindtægter		24	22
1.186	1.257	Udgifter til personale og administration	6	1.363	1.290
3	5	Af- og nedskrivninger på immaterielle og materielle aktiver		6	3
102	18	Andre driftsudgifter		23	108
114	394	Nedskrivninger på udlån og tilgodehavender mv.	7	415	138
23	62	Resultat af kapitalandele i associerede og tilknyttede virksomheder	8	-	-
741	316	RESULTAT FØR SKAT		337	748
184	61	Skat	9	82	191
557	255	PERIODENS RESULTAT		255	557
		TOTALINDKOMSTOPGØRELSE			
557	255	PERIODENS RESULTAT		255	557
-	-	Anden til- og afgang		-	-
-	-	ANDEN TOTALINDKOMST		-	-
557	255	PERIODENS TOTALINDKOMST		255	557

Balance pr. 30. september

Beløb i mio. kr.

Nykredit Bank A/S				Nykredit Bank-koncernen	
31.12.2011	30.09.2012		note	30.09.2012	31.12.2011
AKTIVER					
2.544	2.558	Kassebeholdning og anfordringstilgodehavender hos centralbanker		2.558	2.544
47.700	30.442	Tilgodehavender hos kreditinstitutter og centralbanker	10	30.442	47.700
22.007	34.470	Udlån og andre tilgodehavender til dagsværdi	11	34.470	22.007
55.606	53.782	Udlån og andre tilgodehavender til amortiseret kostpris	12	54.094	55.901
60.501	77.131	Obligationer til dagsværdi	13	77.328	60.648
414	373	Aktier mv.	14	374	415
354	416	Kapitalandele i tilknyttede virksomheder		-	-
27	23	Immaterielle aktiver		23	27
18	25	Øvrige materielle aktiver		26	19
115	123	Udskudte skatteaktiver		68	61
55	53	Aktiver i midlertidig besiddelse	15	53	55
42.963	56.355	Andre aktiver	16	56.390	42.972
12	26	Periodeafgrænsningsposter		33	19
232.316	255.777	AKTIVER I ALT		255.859	232.368

Balance pr. 30. september

Beløb i mio. kr.

Nykredit Bank A/S				Nykredit Bank-koncernen	
31.12.2011	30.09.2012		note	30.09.2012	31.12.2011
		PASSIVER			
63.093	65.017	Gæld til kreditinstitutter og centralbanker	17	65.018	63.093
57.660	53.763	Indlån og anden gæld	18	53.684	57.551
26.137	31.278	Udstedte obligationer til amortiseret kostpris	19	31.278	26.137
27.308	33.112	Øvrige ikke-afledte finansielle forpligtelser til dagsværdi	20	33.112	27.308
77	144	Aktuelle skatteforpligtelser		159	70
22	3	Midlertidigt overtagne forpligtelser		3	22
43.333	57.541	Andre passiver	21	57.685	43.497
1	2	Periodeafgrænsningsposter		3	5
217.631	240.860	GÆLD I ALT		240.942	217.683
		Hensatte forpligtelser			
114	88	Hensættelser til tab på garantier	22	88	114
119	122	Andre hensatte forpligtelser	22	122	119
233	210	HENSATTE FORPLIGTELSE I ALT		210	233
250	250	Efterstillede kapitalindskud	23	250	250
		Egenkapital			
6.045	6.045	Aktiekapital		6.045	6.045
		Andre reserver			
70	70	Lovpligtige reserver		-	-
8.087	8.342	Overført overskud eller underskud		8.412	8.157
14.202	14.457	EGENKAPITAL I ALT		14.457	14.202
232.316	255.777	PASSIVER I ALT		255.859	232.368
		Ikke-balanceførte poster			
10.142	11.552	Eventualforpligtelser	24	11.552	10.142
6.672	7.576	Andre forpligtende aftaler	25	7.740	6.842
		Anvendt regnskabspraksis	1		
		Forretningsområder	2		
		Transaktioner og mellemværender med nærtstående parter	26		
		Udlån og garantier	27		
		Valuta- og renterisici	28		
		Afdækning af renterisici mv.	29		
		Koncernoversigt	30		
		Nykredit Bank-koncernen i syv kvartaler	31		
		Hovedtal for Nykredit Bank-koncernen	32		

Egenkapitalopgørelse

Beløb i mio. kr.

Nykredit Bank A/S

	Aktiekapital	Lovpligtige reserver	Opskrivningshænlæggelser	Overført resultat	I alt
EGENKAPITAL 30. SEPTEMBER 2012					
Ultimo foregående regnskabsår	6.045	70		8.087	14.202
I ALT	6.045	70	-	8.087	14.202
Totalindkomst					
Periodens resultat				255	255
Totalindkomst i alt	-	-	-	255	255
Egenkapitalbevægelse i alt	-	-	-	255	255
Egenkapital pr. 30. september 2012	6.045	70	-	8.342	14.457
EGENKAPITAL 30. SEPTEMBER 2011					
Ultimo foregående regnskabsår	6.045	34		7.690	13.769
I ALT	6.045	34	-	7.690	13.769
Totalindkomst					
Periodens resultat				557	557
Totalindkomst i alt	-	-	-	557	557
Egenkapitalbevægelse i alt	-	-	-	557	557
Egenkapital pr. 30. september 2011	6.045	34	-	8.247	14.326

Egenkapitalopgørelse

Beløb i mio. kr.

Nykredit Bank-koncernen

	Aktiekapital	Lovpligtige reserver og opskrivningshæftelser	Overført resultat	I alt
EGENKAPITAL 30. SEPTEMBER 2012				
Ultimo foregående regnskabsår	6.045	-	8.157	14.202
I ALT	6.045	-	8.157	14.202
Totalindkomst				
Periodens resultat			255	255
Totalindkomst i alt	-	-	255	255
Egenkapitalbevægelse i alt	-	-	255	255
Egenkapital pr. 30. september 2012	6.045	-	8.412	14.457
EGENKAPITAL 30. SEPTEMBER 2011				
Ultimo foregående regnskabsår	6.045	-	7.724	13.769
I ALT	6.045	-	7.724	13.769
Totalindkomst				
Periodens resultat	-	-	557	557
Totalindkomst i alt	-	-	557	557
Egenkapitalbevægelse i alt	-	-	557	557
Egenkapital pr. 30. september 2011	6.045	-	8.281	14.326
<p>Aktiekapitalen består af 18 aktier i multipla af 1 mio. kr. Aktiekapitalen er 100% ejet af Nykredit Realkredit A/S, København. Nykredit Bank indgår i dette selskabs koncernregnskab og i koncernregnskabet for Foreningen Nykredit, Kalvebod Brygge 1-3, København, der ejer 89,51% af Nykredit Realkredit A/S. Regnskabet for Foreningen Nykredit kan rekvireres ved henvendelse til foreningen.</p>				

Solvens og kernekapital

Beløb i mio. kr.

	30.09.2012	31.12.2011	30.09.2011
Nykredit Bank A/S			
Solvens og kernekapital			
Aktiekapital	6.045	6.045	6.045
Reserver	70	70	34
Overført overskud eller underskud	8.342	8.087	8.247
I alt kernekapital	14.457	14.202	14.326
Hybrid kernekapital	250	250	250
Primære og andre fradrag i kernekapital	174	255	96
Kernekapital inkl. hybrid kernekapital efter fradrag	14.533	14.197	14.480
Supplerende kapital, ansvarlig lånekapital	-	-	400
Forskel mellem forventede tab og regnskabsmæssige nedskrivninger mv. (tillæg til supplerende kapital)	-	-	406
Primære og andre fradrag	-	-	169
Basiskapital efter fradrag	14.533	14.197	15.117
Vægtede poster med kredit-, modparts- og leveringsrisiko mv.	53.448	58.558	73.570
Vægtede poster med markedsrisiko	12.416	10.337	5.909
Vægtede poster med operationel risiko mv.	5.927	5.261	5.262
I alt vægtede poster	71.791	74.156	84.741
Solvensprocent	20,2	19,1	17,8
Kernekapitalprocent	20,2	19,1	17,0
Nykredit Bank-koncernen			
Solvens og kernekapital			
Aktiekapital	6.045	6.045	6.045
Overført overskud eller underskud	8.412	8.157	8.281
I alt kernekapital	14.457	14.202	14.326
Hybrid kernekapital	250	250	250
Primære og andre fradrag i kernekapital	111	193	139
Kernekapital inkl. hybrid kernekapital efter fradrag	14.596	14.259	14.437
Supplerende kapital, ansvarlig lånekapital	-	-	400
Forskel mellem forventede tab og regnskabsmæssige nedskrivninger mv. (tillæg til supplerende kapital)	-	-	398
Primære og andre fradrag	-	-	80
Basiskapital efter fradrag	14.596	14.259	15.155
Vægtede poster med kredit-, modparts- og leveringsrisiko mv.	52.715	57.940	72.711
Vægtede poster med markedsrisiko	12.416	10.338	5.910
Vægtede poster med operationel risiko mv.	6.289	5.533	5.533
I alt vægtede poster	71.420	73.811	84.154
Solvensprocent	20,4	19,3	18,0
Kernekapitalprocent	20,4	19,3	17,2

Pengestrømsopgørelse 1. januar – 30. september

Beløb i mio. kr.

	Nykredit Bank-koncernen	
	1.-3. kv. 2012	1.-3. kv. 2011
Periodens resultat efter skat	255	557
Regulering for ikke-kontante driftsposter, afskrivninger, nedskrivninger og hensættelser		
Af- og nedskrivninger på materielle anlægsaktiver	6	3
Andre ikke-kontante forskydninger	60	-
Nedskrivninger på udlån og tilgodehavender mv.	427	148
Beregnet skat af periodens resultat	82	191
I alt	575	342
Periodens resultat reguleret for ikke-kontante driftsposter	830	899
Ændring af driftskapital		
Udlån og andre tilgodehavender	-11.030	1.705
Indlån og anden gæld	-3.819	-1.878
Gæld til kreditinstitutter og centralbanker	3.475	-2.322
Obligationer til dagsværdi	-16.726	6.685
Aktier mv.	41	-104
Anden driftskapital	6.547	-6.796
I alt	-21.512	-2.710
Betalt selskabsskat, netto	-	-11
Pengestrømme fra driftsaktivitet	-20.682	-1.822
Pengestrømme fra investeringsaktivitet		
Køb af dattervirksomhed	-	-19
Materielle anlægsaktiver	-9	-5
I alt	-9	-24
Pengestrømme fra finansieringsaktivitet		
Efterstillede kapitalindsud	-	-162
Udstedte obligationer	4.845	-5.641
I alt	4.845	-5.803
Pengestrømme i alt	-15.846	-7.649
Likvider primo	50.244	29.480
Valutakursregulering af likvide beholdninger	-1.398	-360
Likvider ultimo	33.000	21.471
Likvider ultimo		
Likvider ultimo kan specificeres således:		
Kassebeholdning og anfordringstilgodehavender hos centralbanker	2.558	229
Tilgodehavender hos kreditinstitutter og centralbanker	30.442	21.242
Likvider ultimo	33.000	21.471

Basis- og beholdningsindtjening

Beløb i mio. kr.

1. januar til 30. september	1.-3. kv. 2012			Nykredit Bank-koncernen 1.-3. kv. 2011		
	Basis- indtjening	Behold- nings- indtjening	I alt	Basis- indtjening	Behold- nings- indtjening	I alt
Netto renteindtægter	1.601	105	1.706	1.833	97	1.930
Udbytte af aktier mv.	2	1	3	3	-	3
Gebyr- og provisionsindtægter, netto	508	-63	445	517	-1	516
Netto rente- og gebyrindtægter	2.111	43	2.154	2.353	96	2.449
Kursreguleringer	-26	-8	-34	23	-207	-184
Andre driftsindtægter	24	-	24	22	-	22
Udgifter til personale og administration	1.363	-	1.363	1.290	-	1.290
Af- og nedskrivninger på immaterielle og materielle aktiver	6	-	6	3	-	3
Andre driftsudgifter	23	-	23	108	-	108
Nedskrivninger på udlån mv.	415	-	415	138	-	138
Resultat før skat	302	35	337	859	-111	748

Noter

1. ANVENDT REGNSKABSPRAKSIS

Koncernens kvartalsrapport for 1.-3. kvartal 2012 er udarbejdet i overensstemmelse med IAS 34 "Præsentation af delårsregnskaber" som godkendt af EU og yderligere danske regnskabs- og oplysningskrav til delårsrapporter. Anvendelse af IAS 34 medfører, at indregnings- og målingsprincipper i de internationale regnskabsstandarder er fulgt, og at præsentationen er mere begrænset end ved aflæggelse af årsrapporten.

Moderselskabets kvartalsrapport for 1.-3. kvartal 2012 er, for så vidt angår indregning og måling, udarbejdet i overensstemmelse med Finanstilsynets bekendtgørelse om finansielle rapporter for kreditinstitutter og fondsmæglerselskaber mfl.

Anvendt regnskabspraksis for såvel koncernen som Nykredit Bank A/S er uændret sammenlignet med årsrapporten for 2011. Der henvises derfor til beskrivelsen af bankens og bankkoncernens regnskabspraksis i årsrapporten for 2011, der er tilgængelig på nykredit.dk.

Sammenlignet med kvartalsrapporten for 1.-3. kvartal 2011 og årsrapporten for 2011 er der i 2012 foretaget en ændring af præsentationen af bankens forretningsområder. Ændringen er en følgevirkning af organisationsændringen i Nykredit-koncernen, herunder ændringer i afregninger internt i banken.

De væsentligste ændringer i forhold til tidligere rapportering på forretningsområder er, at aktiviteter med privat- og erhvervskunder indgår i forretningsområdet Retail. Koncernens største og komplekse erhvervskunder er udskilt fra det tidligere forretningsområde Erhverv og indgår sammen med Nykredit Markets og Nykredit Asset Management i Storkunder. Afviklingsporteføljen af lån til tidligere storkunder i Forstædernes Bank indgår ligeledes i Storkunder. Yderligere er bankens Treasury-funktion udskilt fra det tidligere Markets & Asset Management og indgår nu i Koncernposter.

Tilpasningen af sammenligningstal er til dels baseret på en række skøn. Ændringen påvirker ikke Nykredit Banks eller Nykredit Bank-koncernens resultat, balance eller egenkapital.

I forhold til oplysningerne i regnskabspraksis i årsrapporten for 2011 (note 1) er der ikke udstedt eller godkendt nye regnskabsstandarder eller fortolkningsbidrag, der har indflydelse på Nykredit Banks og Nykredit Bank-koncernens kvartalsrapport for 1.-3. kvartal 2012. Der pågår i øjeblikket et projekt i IASB-regi, som på sigt skal erstatte reglerne i IAS 39. Den reviderede standard – IFRS 9 – er inddelt i tre hovedfaser omfattende klassifikation og måling af finansielle aktiver og forpligtelser, nedskrivninger og regnskabsmæssig sikring mv.

EU har valgt ikke at godkende IFRS 9, før resultatet af samtlige faser forligger. Det forventes, at standarden vil blive implementeret i januar 2015. Påvirkningen af bankens og bankkoncernens resultat som følge af implementeringen af IFRS 9 er ikke analyseret, da standarden endnu ikke foreligger i en form, der muliggør en samlet vurdering.

Finanstilsynet har i 2012 udstedt en ny regnskabsbekendtgørelse, der har virkning fra og med halvårsregnskabet for 2012. Ændringerne omfatter primært en række præciseringer i forbindelse med opgørelse af nedskrivningsbehovet, herunder konstatering af OIV (objektiv indikation for værdiforringelse), vurdering af sikkerheder og nedskrivningsberegninger mv. Implementeringen af den nye regnskabsbekendtgørelse har ikke påvirket bankens resultat, balance eller egenkapital i væsentligt omfang.

Alle tal i kvartalsrapporten er præsenteret i hele mio. kr. De anførte totaler er udregnet på baggrund af faktiske tal. Som følge af afrundinger til hele mio. kr. kan der være mindre forskelle mellem summen af de enkelte tal og de anførte totaler.

Noter

Beløb i mio. kr.

Nykredit Bank-koncernen

2. FORRETNINGSOMRÅDER

1.-3. kvartal 2012	Retail	Storkunder	Koncern- poster ¹	I alt
Basisindtægter af				
kundeaktivitet, brutto	914	1.713	-58	2.569
aflønning for distribution	546	-546	-	0
I alt basisindtægter af forretningsdrift	1.460	1.167	-58	2.569
Værdiregulering af derivater og erhvervsobligationer	-479	-35	-	-514
Basisindtægter af fonds			54	54
Basisindtægter i alt*	981	1.132	-4	2.109
Driftsomkostninger	620	564	190	1.374
Indbetaling til Indskydergarantifonden	9	2	7	18
Basisindtjening før nedskrivninger	352	566	-201	717
Nedskrivninger på udlån	453	-36	-2	415
Basisindtjening efter nedskrivninger	-101	602	-199	302
Beholdningsindtjening ²			35	35
Periodens resultat før skat	-101	602	-164	337
* Heraf transaktioner mellem forretningsområderne	463	-647	184	0
Omkostninger ekskl. nedskrivninger i % af basisindtægter af forretningsdrift	43,1	48,5	-	54,2
Gennemsnitlig allokeret forretningskapital ³	3.377	3.484	2.183	9.044
Basisindtjening efter nedskrivninger i % af allokeret kapital (p.a.)	-4,0	23,0	-	4,5
1.-3. kvartal 2011	Retail	Storkunder	Koncern- poster¹	I alt
Basisindtægter af				
kundeaktivitet, brutto	888	1.700	22	2.610
aflønning for distribution	494	-494	-	0
I alt basisindtægter af forretningsdrift	1.382	1.206	22	2.610
Værdiregulering af derivater og erhvervsobligationer	-188	-157	-	-345
Basisindtægter af fonds			133	133
Basisindtægter i alt*	1.194	1.049	155	2.398
Driftsomkostninger	634	470	197	1.301
Indbetaling til Indskydergarantifonden ⁴			100	100
Basisindtjening før nedskrivninger	560	579	-142	997
Nedskrivninger på udlån	124	4	10	138
Basisindtjening efter nedskrivninger	436	575	-152	859
Beholdningsindtjening ²			-111	-111
Periodens resultat før skat	436	575	-263	748
* Heraf transaktioner mellem forretningsområderne	430	-657	227	0
Omkostninger ekskl. nedskrivninger i % af basisindtægter af forretningsdrift	45,9	39,0	-	53,7
Gennemsnitlig allokeret forretningskapital ³	3.302	3.395	1.852	8.549
Basisindtjening efter nedskrivninger i % af allokeret kapital (p.a.)	17,6	22,6	-	13,4

¹ Omfatter indtægter fra fonds, der ikke er allokeret til de enkelte forretningsområder, og som indgår i bankens egenbeholdning, samt ikke-allokerede omkostninger. Endvidere indgår bankens Treasury-område fra og med 2012 i Koncernposter. Sammenligningstal er tilpasset.

² Beholdningsindtjening svarer til afkastet fra egenbeholdningen ud over den risikofri rente. Fra og med 2012 indgår udgifter til Nykredits concerninterne garanti ligeledes i beholdningsindtjeningen.

³ Forretningskapitalen er opgjort efter Basel II-principperne og er baseret på den metode, der anvendes ved opgørelse af den tilstrækkelige basiskapital.

⁴ Inkl. udgifter som følge af konkurser i den danske banksektor.

Noter

Beløb i mio. kr.

Nykredit Bank A/S		Nykredit Bank-koncernen	
1.-3. kv. 2011	1.-3. kv. 2012	1.-3. kv. 2012	1.-3. kv. 2011
3. RENTEINDTÆGTER			
88	138	138	88
2.061	2.200	2.255	2.108
1.152	855	858	1.156
-139	-197	-197	-139
-45	-44	-44	-45
-88	-128	-128	-88
-3	-21	-21	-3
-3	-4	-4	-3
3	2	3	4
3.165	2.998	3.057	3.217
I alt			
Heraf udgør renteindtægter af ægte købs- og tilbagesalgsforretninger ført under			
41	108	108	41
125	245	245	125
4. RENTEUDGIFTER			
165	299	299	165
721	614	599	716
366	445	445	366
41	8	8	40
1.293	1.366	1.351	1.287
I alt			
Heraf udgør renteudgifter til ægte salgs- og tilbagekøbsforretninger ført under			
66	150	150	66
140	166	166	140
5. KURSREGULERINGER			
0	1	1	0
-169	174	172	-170
94	46	46	94
-1	0	0	-1
28	30	30	28
-135	-283	-283	-135
-183	-32	-34	-184
I alt			
Kursreguleringer vedrører fortrinsvis finansielle aktiver, finansielle forpligtelser og afledte finansielle instrumenter, der indgår i bankens/koncernens handelsaktiviteter samt kursreguleringer fra investeringsejendomme. Der er ikke foretaget kursreguleringer for egen kreditrisiko på udstedte obligationer eller andre finansielle forpligtelser.			

Noter

Beløb i mio. kr.

Nykredit Bank A/S		Nykredit Bank-koncernen	
1.-3. kv. 2011	1.-3. kv. 2012	1.-3. kv. 2012	1.-3. kv. 2011
6. UDGIFTER TIL PERSONALE OG ADMINISTRATION			
11	7	7	11
458	523	587	517
717	727	769	762
1.186	1.257	1.363	1.290
Aflønning af bestyrelse og direktion specificeres således			
Bestyrelse			
0	0	0	0
Honorar mv. Medarbejdervalgte bestyrelsesrepræsentanter modtager hver et årligt honorar på 60.000 kr. Der udbetales ikke herudover vederlag til bestyrelsen.			
Direktion			
11	7	7	11
11	7	7	11
Direktionens aflønnings- og pensionsforhold er uændrede i forhold til omtalen i årsrapporten for 2011, hvortil der henvises.			
Personaleudgifter			
383	428	483	434
37	42	47	42
38	53	57	41
458	523	587	517
694	699	825	805
7. NEDSKRIVNINGER PÅ UDLÅN OG TILGODEHAVENDER MV.			
Specifikation af nedskrivninger			
4.722	4.019	4.064	4.751
386	263	264	386
5.108	4.282	4.328	5.137
Individuelle nedskrivninger på udlån og tilgodehavender			
5.694	3.942	3.986	5.721
511	730	748	528
453	325	336	460
1.030	328	334	1.038
4.722	4.019	4.064	4.751
Gruppevise nedskrivninger			
421	307	308	422
-35	-44	-44	-36
386	263	264	386

Noter

Beløb i mio. kr.

Nykredit Bank A/S		Nykredit Bank-koncernen	
1.-3. kv. 2011	1.-3. kv. 2012	1.-3. kv. 2012	1.-3. kv. 2011
7. NEDSKRIVNINGER PÅ UDLÅN OG TILGODEHAVENDER MV., FORTSAT			
Resultatpåvirkning			
23	361	Forskydning i nedskrivninger på udlån og tilgodehavender	368 32
44	71	Periodens konstaterede tab, netto	85 58
11	12	Indgået på tidligere afskrevne fordringer	12 10
56	420	I alt nedskrivninger	441 80
58	-26	Hensættelser på garantier	-26 58
114	394	I alt	415 138
149	438	Heraf individuelle nedskrivninger	459 174
-35	-44	Heraf gruppevise nedskrivninger	-44 -36
Specifikation af udlån, hvor der er indtruffet objektiv indikation for værdiforringelse			
7.014	6.323	Udlån til amortiseret kostpris, hvor der nedskrives individuelt	6.431 7.088
4.722	4.019	Nedskrivning	4.064 4.751
2.292	2.304	Regnskabsmæssig værdi	2.367 2.337
53.612	51.741	Udlån til amortiseret kostpris, hvor der nedskrives gruppevist	51.991 53.950
386	263	Nedskrivning	264 386
53.226	51.478	Regnskabsmæssig værdi	51.727 53.564
8. RESULTAT AF KAPITALANDELE I ASSOCIEREDE OG TILKNYTTETE VIRKSOMHEDER			
23	62	Resultat af kapitalandele i tilknyttede virksomheder	- -
23	62	I alt	- -
9. SKAT			
184	61	Skat af periodens resultat	82 191
184	61	I alt	82 191
24,8	19,3	Skat i % af periodens resultat	24,3 25,5
Skatten er beregnet med udgangspunkt i en skatteprocent på 25. Periodens beregnede skat er ikke påvirket af særlige forhold, og skatten for året som helhed forventes at udgøre ca. 25% af resultat før skat.			

Noter

Beløb i mio. kr.

Nykredit Bank A/S			Nykredit Bank-koncernen	
31.12.2011	30.09.2012		30.09.2012	31.12.2011
10. TILGODEHAVENDER HOS KREDITINSTITUTTER OG CENTRALBANKER				
16.788	836	Tilgodehavender på opsigelse hos centralbanker	836	16.788
30.912	29.606	Tilgodehavender hos kreditinstitutter	29.606	30.912
47.700	30.442	I alt	30.442	47.700
13.863	12.298	Heraf udgør ægte købs- og tilbagesalgsforretninger	12.298	13.863
11. UDLÅN OG ANDRE TILGODEHAVENDER TIL DAGSVÆRDI				
22.007	34.470	Ægte købs- og tilbagesalgsforretninger	34.470	22.007
22.007	34.470	I alt	34.470	22.007
12. UDLÅN OG ANDRE TILGODEHAVENDER TIL AMORTISERET KOSTPRIS				
55.606	53.782	Udlån til amortiseret kostpris	54.094	55.901
55.606	53.782	I alt	54.094	55.901
Foretagne nedskrivninger ultimo				
3.942	4.019	Individuelle	4.064	3.986
307	263	Gruppevise	264	308
13. OBLIGATIONER TIL DAGSVÆRDI				
50.092	64.253	Realkreditobligationer	64.450	50.239
5.444	4.597	Statsobligationer	4.597	5.444
5.646	9.000	Andre obligationer mv.	9.000	5.646
61.182	77.850	I alt	78.047	61.329
681	719	Egne obligationer modregnet i udstedte obligationer	719	681
60.501	77.131	I alt	77.328	60.648
Effekten af dagsværdiregulering føres over resultatopgørelsen.				
2.218	12.728	Heraf udtrukne obligationer	12.728	2.218
30.039	28.973	Aktiver solgt som led i ægte salgs- og tilbagekøbsforretninger	28.973	30.039
18.371	10.998	Over for Danmarks Nationalbank og udenlandske clearingscentraler mfl. er til sikkerhed deponeret obligationer til en samlet kursværdi af	10.998	18.371
Sikkerhedsstillelsen er sket på branche- og markedsvilkår.				

Noter

Beløb i mio. kr.

Nykredit Bank A/S			Nykredit Bank-koncernen	
31.12.2011	30.09.2012		30.09.2012	31.12.2011
		14. AKTIER MV.		
181	178	Noteret på NASDAQ OMX Copenhagen A/S	178	181
9	17	Noteret på andre børser	17	9
224	178	Unoterede aktier optaget til dagsværdi	179	225
414	373	I alt	374	415
		15. AKTIVER I MIDLERTIDIG BESIDDELSE		
91	55	Aktiver primo året	55	91
39	48	Tilgang	48	39
75	50	Afgang	50	75
55	53	I alt	53	55
		Pr. 31. december 2011 og 30. september 2012 består posten udelukkende af overtagne ejendomme.		
		Nykredit Bank modtager pant i fast ejendom som sikkerhed for lån, og i en række tilfælde overtager banken ejendommene i forbindelse med låntagers manglende overholdelse af låneaftaler mv.		
		Værdiansættelsen af ejendommene er baseret på forventede salgsværdier ved en afståelse inden for en periode på 12 måneder.		
		16. ANDRE AKTIVER		
5.160	9.224	Tilgodehavende renter og provision	9.251	5.160
37.494	46.580	Positiv markedsværdi af afledte finansielle instrumenter mv.	46.580	37.494
309	551	Øvrige aktiver	559	318
42.963	56.355	I alt	56.390	42.972
		17. GÆLD TIL KREDITINSTITUTTER OG CENTRALBANKER		
5.144	703	Gæld til centralbanker	703	5.144
57.949	64.314	Gæld til kreditinstitutter	64.315	57.949
63.093	65.017	I alt	65.018	63.093
14.251	14.240	Heraf udgør ægte salgs- og tilbagekøbsforretninger	14.240	14.251
		18. INDLÅN OG ANDEN GÆLD		
29.651	32.715	På anfordring	32.676	29.572
6.313	6.407	Med opsigelsesvarsel	6.407	6.313
18.842	11.902	Tidsindsud	11.862	18.812
2.854	2.739	Særlige indlånsformer	2.739	2.854
57.660	53.763	I alt	53.684	57.551

Noter

Beløb i mio. kr.

Nykredit Bank A/S		Nykredit Bank-koncernen	
31.12.2011	30.09.2012	30.09.2012	31.12.2011
19. UDSTEDTE OBLIGATIONER TIL AMORTISERET KOSTPRIS			
Udstedelser			
14.535	20.774	20.774	14.535
11.914	11.181	11.181	11.914
29	28	28	29
340	14	14	340
26.818	31.997	31.997	26.818
681	719	719	681
26.137	31.278	31.278	26.137
<p>Der er ikke foretaget værdireguleringer, der kan henføres til ændring i egen kreditrisiko. * Noteret på NASDAQ OMX Copenhagen A/S eller Luxembourgs fondsbørs.</p>			
20. ØVRIGE IKKE-AFLEDTE FINANSIELLE FORPLIGTELSER TIL DAGSVÆRDI			
15.864	12.155	12.155	15.864
11.444	20.957	20.957	11.444
27.308	33.112	33.112	27.308
15.864	12.155	12.155	15.864
21. ANDRE PASSIVER			
6.026	10.503	10.508	6.056
36.728	46.484	46.484	36.728
579	554	693	713
43.333	57.541	57.685	43.497

Noter

Beløb i mio. kr.

Nykredit Bank A/S		Nykredit Bank-koncernen	
31.12.2011	30.09.2012	30.09.2012	31.12.2011
22. HENSATTE FORPLIGTELSER			
Hensættelser til tab på garantier			
745	114	114	745
92	29	29	92
723	55	55	723
114	88	88	114
Andre hensatte forpligtelser			
102	119	119	102
88	3	3	88
71	0	0	71
119	122	122	119
I alt hensættelser til tab på garantier og andre hensatte forpligtelser			
847	233	233	847
180	32	32	180
794	55	55	794
233	210	210	233
<p>Bankens drift medfører løbende, at banken indgår kontrakter, hvor det er sandsynligt, at indfrielse af forpligtelsen vil medføre et træk på bankens økonomiske ressourcer, og at forpligtelsens størrelse kan skønnes pålideligt.</p> <p>De i regnskabet anførte balanceposter repræsenterer bankens bedste skøn over de omkostninger, som de hensatte forpligtelser forventeligt vil afstedkomme.</p> <p>Hensættelserne vedrører typisk kontraktlige forpligtelser tilknyttet udlåns- og andre bankforretninger, herunder hensættelser og endelig afregning i 2011 vedrørende bankpakke I.</p> <p>I 2011 hensatte banken i alt 85 mio. kr. vedrørende bankens udgifter til Indskydergarantifonden som følge af konkurserne i Amagerbanken A/S og Max Bank A/S. Heraf blev 70 mio. kr. afregnet i 2011.</p> <p>Det skønnes, at de hensatte forpligtelser for størstedelens vedkommende afvikles inden for 1 til 2 år.</p>			
23. EFTERSTILLEDE KAPITALINDSKUD			
Efterstillede kapitalindskud er finansielle forpligtelser i form af ansvarlig indskudskapital, som i tilfælde af likvidation eller konkurs først skal fyldestgøres efter de almindelige kreditorkrav.			
Hybrid kernekapital			
100	100	100	100
150	150	150	150
250	250	250	250
250	250	250	250
Medregnet ved opgørelse af basiskapital efter fradrag			
-	-	-	-
250	250	250	250
-	-	-	-
Der er ikke foretaget værdireguleringer, der kan henføres til ændringer i egen kreditrisiko.			

Noter

Beløb i mio. kr.

Nykredit Bank A/S		Nykredit Bank-koncernen	
31.12.2011	30.09.2012	30.09.2012	31.12.2011
24. EVENTUALFORPLIGTELSE			
6.861	8.414	8.414	6.861
501	491	491	501
2.780	2.647	2.647	2.780
10.142	11.552	11.552	10.142
ANDRE EVENTUALFORPLIGTELSE			
<i>Retssager</i>			
Banken er i sin løbende drift involveret i retssager og tvister, herunder skattesager. Sagerne vurderes løbende, og der foretages de fornødne hensættelser ud fra en vurdering af risikoen for tab. De verserende sager forventes ikke at kunne få en væsentlig betydning for Nykredit Bank-koncernens økonomiske stilling.			
<i>Skat</i>			
SKAT har foreslået en ændring af den selvvangivne indkomst for 2008.			
Forslaget er baseret på en gennemgang af otte engagementer, der blev bevilget af Forstædernes Bank og efterfølgende overtaget af Nykredit Realkredit-koncernen i forbindelse med købet af Forstædernes Bank. Forstædernes Bank blev i 2010 fusioneret med Nykredit Bank. Som følge af finanskrisen og udviklingen på ejendomsmarkedet måtte Forstædernes Bank i 2008 og 2009 foretage betydelige nedskrivninger på nævnte engagementer såvel regnskabsmæssigt som skattemæssigt.			
SKATs gennemgang for indkomståret 2008 er endnu ikke afsluttet. SKAT har dog meddelt, at det er deres vurdering, at udlånene ikke blev bevilget på sædvanlige forretningsmæssige vilkår eller i overensstemmelse med forretningsgange og instrukser. Det er derfor SKATs vurdering, at der ikke er grundlag for et skattemæssigt fradrag for de foretagne nedskrivninger.			
Skatteeffekten for indkomståret 2008 vil kunne udgøre op til 300 mio. kr., men da gennemgangen ikke er afsluttet, er beløbet ikke endeligt. SKAT har endnu ikke taget stilling til en eventuel ændring vedrørende indkomståret 2009, men beløbet vurderes at svare til niveauet for 2008.			
Ledelsen i Nykredit Bank er ikke enig i SKATs argumentation, og det er ledelsens opfattelse, at lånene er ydet på et sædvanligt forretningsmæssigt grundlag og i overensstemmelse med politikker og forretningsgange i Forstædernes Bank. Endvidere blev lånene bevilget op til fem år før finanskrisen og således på et tidspunkt, hvor de negative effekter af udviklingen på ejendomsmarkedet ikke kunne forudsiges.			
Såfremt SKAT fastholder, at der ikke kan opnås et skattemæssigt fradrag, vil banken påklage SKATs afgørelse. Det er bankens vurdering, at sandsynligheden for, at SKAT vil få medhold i en eventuel retssag, er ubetydelig. En netop afsagt højesteretsdom (nr. SKM2012.353 af 1. juni 2012) understøtter bankens synspunkt. Som følge heraf er der ikke foretaget en regulering af skatteudgiften.			
<i>Amagerbankens, Fjordbank Mors' og Max Banks konkurser i 2011</i>			
Banken udgiftsførte for hele 2011 ca. 330 mio. kr. vedrørende konkurserne i Amagerbanken A/S, Fjordbank Mors A/S og Max Bank A/S. Beløbet svarede til bankens forventede omkostninger til afvikling af de pågældende banker. Der er i 1.-3. kvartal 2012 yderligere udgiftsført 11 mio. kr. vedrørende konkursen i Amagerbanken (kurstab på værdipapirer).			
Størstedelen af bankens tab i Amagerbanken og Fjordbank Mors kunne henføres til hybrid kernekapital og efterstillede kapitalindskud. Udgiften vedrørende Max Bank udgjorde 15 mio. kr. svarende til en foreløbig beregning af bankens andel af Indskydergarantifondens udgifter til afvikling af banken. Nykredit Bank havde ikke udlån eller øvrige tilgodehavender mv. i Max Bank.			
<i>Indskydergarantifonden</i>			
Nykredit Bank er deltager i den lovpligtige danske indskydergarantiordning. Ordningen medfører, at de deltagende pengeinstitutter årligt skal indbetale et fast bidrag på 2,5 promille af de dækkede nettoindlån. Indbetalingen til Pengeinstitutafdelingen er obligatorisk, indtil ordningens formue overstiger 1% af sektorens dækkede nettoindlån. Pengeinstitutafdelingen bærer de direkte tab ved afvikling af danske pengeinstitutter jf. bankpakke III og IV, i det omfang tabet kan henføres til de dækkede nettoindlån.			
Tab, der opstår i forbindelse med den endelige afvikling, dækkes af Garantifondens afviklings- og restrukturingsafdeling. Nykredit Banks andel af udgiften vil ligge i niveauet 3%.			

Noter

Beløb i mio. kr.

Nykredit Bank A/S		Nykredit Bank-koncernen	
31.12.2011	30.09.2012	30.09.2012	31.12.2011
25. ANDRE FORPLIGTENDE AFTALER			
6.493	7.403		
		7.403	6.493
179	173	337	349
6.672	7.576	7.740	6.842
26. TRANSAKTIONER OG MELLEMLÆRENDER MED NÆRTSTÅENDE PARTER			
<p>Som nærtstående parter anses moderselskabet Nykredit Realkredit, dette selskabs moderselskab samt tilknyttede og associerede virksomheder. Endvidere indgår Nykredit Banks tilknyttede og associerede virksomheder som anført i koncernoversigten, samt bankens bestyrelse, direktion og disses nærtstående.</p> <p>I 2011 og 1.-3. kvartal 2012 har der ikke været usædvanlige transaktioner med nærtstående parter.</p> <p>Mellem selskaberne er der indgået forskellige aftaler som en naturlig del af koncernens daglige forretning. Aftalerne omfatter typisk finansiering, garantistillelse, forsikring, provision for henviste forretninger, opgaver tilknyttet it-driftssupport og it-udviklingsprojekter, løn- og personaleadministration samt øvrige administrative opgaver.</p> <p>Salg af varer og tjenesteydelser mellem koncernselskaberne er sket på markedsvilkår eller omkostningsdækkende basis.</p> <p>Af væsentlige transaktioner med nærtstående parter, som har været gældende/indgået i 2011 eller 2012, skal følgende nævnes:</p> <p>Aftaler mellem Nykredit Realkredit A/S og Nykredit Bank A/S Hovedaftale om vilkår for finansielle transaktioner vedrørende ud- og indlånsforretninger på fonds- og pengemarkedsområderne mv.</p> <p>Banken har i 2011 solgt porteføljen af Kalvebod-udstedelser til Nykredit Realkredit. Dagsværdien af porteføljen udgjorde ved overdragelsen ca. 1,1 mia. kr.</p> <p>Aftaler mellem Nykredit Bank A/S og Nykredit Holding A/S Nykredit Holding har i konkrete tilfælde afgivet garanti eller støtteerklæring over for tredjemand.</p> <p>Nykredit Holding A/S har etableret en tabsgaranti for den del af bankens nedskrivninger og hensættelser (årets resultatpåvirkning), der overstiger 2% af udlån og garantier, dog begrænset til 2 mia. kr. i garantiens løbetid. Garantien løber indtil denne opsiges af bankens ledelse.</p>			

Noter

Beløb i mio. kr.

Nykredit Bank-koncernen

27. UDLÅN OG GARANTIER

Udlån og garantier med nedskrivninger fordelt på brancher og sektorer

30. september 2012	Regnskabsmæssig værdi				Nedskrivninger og hensættelser		
	Udlån	Garantier	I alt udlån og garantier	Andel i %	Individ. nedskrivn. og hensættelser	Gruppevise nedskrivninger	I alt
Offentlige myndigheder	259	218	477	0,5	4	0	4
Erhverv							
Landbrug, jagt, skovbrug og fiskeri	2.076	198	2.274	2,3	150	22	172
Industri og råstofindvinding	6.132	809	6.941	6,9	83	2	85
Energiforsyning	463	62	525	0,5	10	0	10
Bygge og anlæg	1.327	490	1.817	1,8	277	18	295
Handel	2.300	183	2.483	2,5	251	4	255
Transport, hoteller og restauranter	1.747	75	1.822	1,8	108	4	112
Information og kommunikation	884	71	955	1,0	88	1	89
Finansiering og forsikring	39.897	1.082	40.979	40,9	867	12	879
Fast ejendom	13.194	2.264	15.458	15,4	1.256	105	1.361
Øvrige erhverv	5.632	614	6.246	6,2	489	23	512
I alt erhverv	73.652	5.848	79.500	79,4	3.579	191	3.770
Privat	14.654	5.486	20.140	20,1	570	72	642
I alt	88.565	11.552	100.117	100,0	4.153	263	4.416
Heraf reverseudlån	34.470	-	34.470	34,4	-	-	-
31. december 2011							
	Regnskabsmæssig værdi			Nedskrivninger og hensættelser			
	Udlån	Garantier	I alt udlån og garantier	Andel i %	Individ. nedskrivn. og hensættelser	Gruppevise nedskrivninger	I alt
Offentlige myndigheder	237	305	542	0,6	0	0	0
Erhverv							
Landbrug, jagt, skovbrug og fiskeri	2.102	346	2.448	2,8	107	13	120
Industri og råstofindvinding	5.214	438	5.652	6,4	87	18	105
Energiforsyning	1.253	53	1.306	1,5	29	4	33
Bygge og anlæg	1.373	314	1.687	1,9	245	9	254
Handel	2.224	248	2.472	2,8	281	6	287
Transport, hoteller og restauranter	1.782	526	2.308	2,6	83	7	90
Information og kommunikation	896	68	964	1,1	63	2	65
Finansiering og forsikring	27.867	789	28.656	32,5	909	26	935
Fast ejendom	12.423	2.190	14.613	16,6	1.172	140	1.312
Øvrige erhverv	7.079	688	7.767	8,8	508	22	530
I alt erhverv	62.213	5.660	67.873	77,1	3.484	247	3.731
Privat	15.459	4.177	19.636	22,3	616	61	677
I alt	77.909	10.142	88.051	100,0	4.100	308	4.408
Heraf reverseudlån	22.007	-	22.007	25,0	-	-	-
NEDSKRIVNINGSPROCENT	3. kv.	2. kv.	1. kv.	4. kv.	3. kv.	2. kv.	1. kv.
Koncern	2012	2012	2012	2011	2011	2011	2011
Udlån i alt	88.564	87.424	88.880	77.908	70.180	73.950	73.968
Garantier i alt	11.552	12.366	11.040	10.142	10.555	9.229	12.175
Nedskrivninger	4.328	4.304	4.315	4.294	5.137	5.354	6.050
Hensættelser på garantier	88	82	69	114	144	153	109
Udlån, garantier og nedskrivninger i alt	104.532	104.176	104.304	92.458	86.016	88.686	92.302
Nedskrivningsprocent	4,2	4,2	4,2	4,8	6,1	6,2	6,7
Nedskrivningsprocent ekskl. garantier	4,7	4,7	4,6	5,2	6,8	6,8	7,6

Noter

Beløb i mio. kr.

Nykredit Bank A/S		Nykredit Bank-koncernen	
30.09.2011	30.09.2012	30.09.2012	30.09.2011
28. VALUTA- & RENTERISIKO			
Valutarisiko			
10	7	7	10
0,1	0,0	0,0	0,1
0	0	0	0
0,0	0,0	0,0	0,0
Renterisiko fordelt på valutaer med størst renterisiko			
149	204	206	149
-48	-230	-230	-48
15	56	56	15
3	-2	-2	3
-1	-4	-4	-1
1	0	0	1
0	5	5	0
1	-1	-1	1
120	28	30	120
29. AFDÆKNING AF RENTERISICI MV.			
Nykredit Bank-koncernen foretager løbende afdækning af renterisikoen på fastforrentede aktiver og forpligtelser, bl.a. ved anvendelse af afledte finansielle instrumenter.			
Herved styres niveauet for koncernens samlede rentefølsomhed under hensyntagen til den forventede renteutvikling.			
Ifølge regnskabsbestemmelserne skal udlån og indlån som udgangspunkt måles til amortiseret kostpris, mens afledte finansielle instrumenter måles til dagsværdi. For at opnå en regnskabsmæssig symmetri mellem de afdækkende og de afdækkede forretninger tillades regnskabsmæssig regulering af de finansielle aktiver og forpligtelser, der indgår i en effektiv regnskabsmæssig sikring. Dagsværdireguleringen vedrører alene den sikrede del (renterisikoen).			

Noter

Beløb i mio. kr.

Nykredit Bank A/S				Nykredit Bank-koncernen	
30.09.2011	30.09.2012			30.09.2012	30.09.2011
29. AFDÆKNING AF RENTERISICI MV., FORTSAT					
AFDÆKKEDE FASTFORRENTEDE AKTIVER					
1.294	1.073	Udlån og andre tilgodehavender til amortiseret kostpris		1.073	1.294
1.294	1.073	I alt nominal værdi		1.073	1.294
Markedsværdi af afdækkede fastforrentede aktiver					
1.350	1.129	Udlån og andre tilgodehavender til amortiseret kostpris		1.129	1.350
1.350	1.129	I alt regnskabsmæssig værdi ultimo		1.129	1.350
Regnskabsmæssig dagsværdiregulering					
56	56	Udlån og andre tilgodehavender til amortiseret kostpris		56	56
56	56	I alt regnskabsmæssig dagsværdiregulering		56	56
4.293	4.302	Udstedte obligationer til amortiseret kostpris		4.302	4.293
4.293	4.302	I alt nominal værdi		4.302	4.293
Markedsværdi af afdækkede fastforrentede finansielle forpligtelser					
4.240	4.520	Udstedte obligationer til amortiseret kostpris		4.520	4.240
4.240	4.520	I alt regnskabsmæssig værdi ultimo		4.520	4.240
Regnskabsmæssig dagsværdiregulering					
53	-218	Udstedte obligationer til amortiseret kostpris		-218	53
53	-218	I alt regnskabsmæssig dagsværdiregulering		-218	53
AFDÆKKEDE AFLEDTE FINANSIELLE INSTRUMENTER					
5.084	4.757	Nominal værdi (syntetisk hovedstol)		4.757	5.084
-115	160	Markedsværdiregulering (negativ markedsværdi)		160	-115
FORSKEL I DAGSVÆRDIREGULERING					
-6	-2	I alt		-2	-6
For regnskabsperioden udgør de resultatførte beløb					
146	-125	Afdækkede forretninger		-125	146
-151	126	Afdækkende forretninger		126	-151

Noter

Beløb i mio. kr.

30. KONCERNOVERSIGT

Navn og hjemsted	Omsætning*	Aktiver	Passiver ekskl. egenkapital	Selskabskapital pr. 30.09.2012	Egenkapital pr. 31.12.2011	Ejerandel i % pr. 30.09.2012	Periodens resultat	Nykredit Banks andel af periodens resultat	Egenkapital pr. 30.09.2012	Bogført værdi
Nykredit Bank A/S (moderselskab), a)	1.928	255.777	241.320	6.045	14.202	-	255	-	14.457	-
Dattervirksomheder, der konsolideres										
Nykredit Portefølje Administration A/S, København, e)	144	296	50	25	194	100	52	52	246	246
Nykredit Pantebrevsinvestering A/S, København, b)	0	12	0	5	12	100	0	0	12	12
Nykredit Leasing A/S, Gladsaxe, c)	56	2.887	2.733	46	144	100	10	10	154	154
FB Ejendomme A/S, København, d)	0	5	1	3	4	100	0	0	4	4
Associerede virksomheder										
Dansk Pantebrevsbørs A/S, København, b)	-	-	-	-	-	50	0	-	0	-
Selskabet er under konkursbehandling.										

* For virksomheder, der aflægger regnskab efter lov om finansiel virksomhed, defineres omsætning som: Netto renter og gebyrer, kursreguleringer og andre driftsindtægter.

Nykredit Pantebrevsinvestering A/S har kun haft få aktiviteter i 2011 og 2012.

- a) Bankvirksomhed
- b) Pantebrevsaktivitet
- c) Leasingvirksomhed
- d) Ejendomsbesiddelse
- e) Forvaltningsaktiviteter, herunder kapitalforvaltning og investeringsrådgivning

Noter

Beløb i mio. kr.

	3. kv. 2012	2. kv. 2012	1. kv. 2012	4. kv. 2011	3. kv. 2011	2. kv. 2011	1. kv. 2011
31. NYKREDIT BANK-KONCERNEN I SYV KVARTALER							
RESULTATOPGØRELSE I SAMMENDRAG							
Netto renteindtægter	544	559	603	653	639	662	629
Udbytte af aktier samt nettogebyrindtægter	137	155	156	155	150	183	186
Netto rente- og gebyrindtægter	681	714	759	808	789	845	815
Kursreguleringer	-18	36	-52	-211	-128	18	-74
Andre driftsindtægter	10	7	7	12	8	7	7
Udgifter til personale og administration	452	454	457	510	410	447	433
Andre driftsudgifter og afskrivninger	19	-2	12	4	19	18	74
Nedskrivninger på udlån og tilgodehavender	167	155	93	250	-63	175	26
Resultat før skat	35	150	152	-155	303	230	215
Skat	10	31	41	-31	76	61	54
Resultat	25	119	111	-124	227	169	161
Totalindkomst							
Anden totalindkomst	-	-	-	-	-	-	-
Anden totalindkomst i alt	-	-	-	-	-	-	-
Totalindkomst i alt	25	119	111	-124	227	169	161
BALANCE ULTIMO I SAMMENDRAG							
Aktiver							
Kassebeholdning og tilgodehavender hos centralbanker og kreditinstitutter	33.000	44.545	43.008	50.244	21.471	25.418	28.515
Udlån og andre tilgodehavender til dagsværdi	34.470	32.106	32.830	22.007	14.398	16.409	13.451
Udlån og andre tilgodehavender til amortiseret kostpris	54.094	55.318	56.050	55.901	55.782	57.541	60.517
Obligationer til dagsværdi	77.328	72.499	71.787	60.648	68.219	56.388	67.921
Aktier	374	340	392	415	436	448	377
Grunde og bygninger	-	-	-	-	67	67	68
Andre aktivposter	56.593	48.531	43.161	43.153	42.372	25.818	27.734
I alt aktiver	255.859	253.339	247.228	232.368	202.745	182.089	198.583
Passiver							
Gæld til kreditinstitutter og centralbanker	65.018	66.191	67.967	63.093	45.633	37.647	40.888
Indlån og anden gæld	53.684	55.446	56.828	57.551	53.659	52.107	53.648
Udstedte obligationer	31.278	27.385	31.576	26.137	27.207	26.113	33.886
Øvrige ikke-afledte finansielle forpligtelser til dagsværdi	33.112	39.656	32.179	27.308	18.590	25.336	28.030
Øvrig gæld	57.850	49.778	43.917	43.594	42.419	25.766	27.184
I alt gæld	240.942	238.456	232.467	217.683	187.508	166.969	183.636
Hensatte forpligtelser	210	201	198	233	261	255	282
Efterstillede kapitalindskud	250	250	250	250	650	766	735
Egenkapital	14.457	14.432	14.313	14.202	14.326	14.099	13.930
I alt passiver	255.859	253.339	247.228	232.368	202.745	182.089	198.583
IKKE-BALANCEFØRTE POSTER							
Eventualforpligtelser	11.552	12.366	11.040	10.142	10.555	9.229	12.175
Andre forpligtende aftaler	7.740	7.766	6.601	6.842	7.050	6.617	7.378
NØGLETAL							
Solvensprocent	20,4	19,8	21,2	19,3	18,0	18,5	16,4
Kernekapitalprocent	20,4	19,8	21,2	19,3	17,2	17,9	15,9
Egenkapitalforrentning i % før skat (p.a.)	0,3	2,1	4,2	-4,3	8,5	6,6	6,2
Egenkapitalforrentning i % efter skat (p.a.)	1,8	1,7	3,1	-3,5	6,4	4,8	4,6
Renterisiko i %	0,2	0,6	0,6	0,7	0,8	0,5	1,0

Noter

Beløb i mio. kr.

	3. kv. 2012	2. kv. 2012	1. kv. 2012	4. kv. 2011	3. kv. 2011	2. kv. 2011	1. kv. 2011
31. NYKREDIT BANK-KONCERNEN I SYV KVARTALER, FORTSAT							
Basis- og beholdningsindtjening i sammendrag							
Basisindtægter af forretningsdrift	745	985	839	896	922	912	776
Værdiregulering af derivater og erhvervsobligationer	-76	-268	-170	-287	-356	-36	47
Basisindtægter af fonds	8	21	25	42	53	44	36
Basisindtægter i alt	677	738	694	651	619	920	859
Driftsomkostninger og afskrivninger på driftsmidler	456	457	461	513	414	450	437
Indbetaling til Indskydergarantifonden mv.	15	-5	8	0	15	15	70
Basisindtjening før nedskrivninger	206	286	225	138	190	455	352
Nedskrivninger på udlån	167	155	93	250	-63	175	26
Basisindtjening efter nedskrivninger	39	131	132	-112	253	280	326
Beholdningsindtjening	-4	19	20	-43	50	-50	-111
Resultat før skat	35	150	152	-155	303	230	215
Skat	10	31	41	-31	76	61	54
Resultat	25	119	111	-124	227	169	161

Noter

Beløb i mio. kr.

	1.-3. kv. 2012	Året 2011	1.-3. kv. 2011	1.-3. kv. 2010	1.-3. kv. 2009	1.-3. kv. 2008
32. HOVEDTAL FOR NYKREDIT BANK-KONCERNEN						
RESULTATOPGØRELSE I SAMMENDRAG						
Netto rente- og gebyrindtægter	2.154	3.257	2.449	2.713	2.794	1.989
Kursreguleringer	-34	-395	-184	403	22	-209
Andre driftsindtægter	24	34	22	27	25	25
Udgifter til personale og administration	1.363	1.800	1.290	1.385	1.411	1.289
Andre driftsudgifter og afskrivninger	29	115	111	387	465	39
Nedskrivninger på udlån og tilgodehavender mv.	415	388	138	1.053	5.249	280
Resultat af kapitalandele i associerede og tilknyttede virksomheder	-	-	-	-	-138	-
RESULTAT FØR SKAT	337	593	748	318	-4.422	197
Skat	82	160	191	108	-1.051	51
PERIODENS RESULTAT	255	433	557	210	-3.371	146
BALANCE ULTIMO						
Aktiver						
Kassebeholdning og tilgodehavender hos centralbanker og kreditinstitutter	33.000	50.244	21.471	26.635	25.520	17.465
Udlån og andre tilgodehavender til dagsværdi	34.470	22.007	14.398	13.958	24.904	13.444
Udlån og andre tilgodehavender til amortiseret kostpris	54.094	55.901	55.782	59.942	62.356	74.292
Obligationer til dagsværdi og aktier	77.702	61.063	68.655	70.133	59.423	52.335
Andre aktivposter	56.593	43.153	42.439	48.867	33.133	19.791
AKTIVER I ALT	255.859	232.368	202.745	219.535	205.336	177.327
Passiver						
Gæld til kreditinstitutter og centralbanker	65.018	63.093	45.633	49.851	46.532	79.601
Indlån og anden gæld	53.684	57.551	53.659	54.745	63.897	47.669
Udstedte obligationer til amortiseret kostpris	31.278	26.137	27.207	25.830	43.308	12.393
Øvrige ikke-afledte finansielle forpligtelser til dagsværdi	33.112	27.308	18.590	26.891	6.502	6.773
Øvrig gæld	57.850	43.594	42.419	46.693	31.584	18.652
GÆLD I ALT	240.942	217.683	187.508	204.010	191.823	165.088
Hensatte forpligtelser	210	233	261	1.055	554	65
Efterstillede kapitalindskud	250	250	650	886	1.318	3.799
Egenkapital	14.457	14.202	14.326	13.584	11.641	8.375
PASSIVER I ALT	255.859	232.368	202.745	219.535	205.336	177.327
IKKE-BALANCEFØRTE POSTER						
Eventualforpligtelser	11.542	10.142	10.555	16.436	16.797	15.578
Andre forpligtende aftaler	7.740	6.842	7.050	7.349	8.220	8.059
NØGLETAL						
Solvensprocent	20,4	19,3	18,0	15,0	13,6	10,3
Kernekapitalprocent	20,4	19,3	17,2	14,0	13,6	7,6
Kernekapitalprocent ekskl. hybrid kernekapital	19,9	19,0	16,9	13,7	13,6	7,6
Egenkapitalforrentning i % før skat*	2,4	4,2	5,3	2,5	-40,6	2,4
Egenkapitalforrentning i % efter skat*	1,8	3,1	4,0	1,6	-30,9	1,8
Indtjening pr. omkostningskrone*	1,19	1,26	1,49	1,11	0,38	1,12
Renterisiko i %	0,2	0,7	0,8	0,6	0,3	1,2
Valutaposition i %	0,0	0,6	0,1	0,2	0,7	0,6
Valutarisiko i %	0,0	0,0	0,0	0,0	0,0	0,0
Udlån i forhold til indlån*	1,8	1,5	1,4	1,5	1,5	1,9
Udlån i forhold til egenkapital*	6,1	5,5	4,9	5,4	7,5	10,5
Periodens udlånsvækst i %*	13,7	8,2	-2,5	1,4	-10,7	24,3
Overdækning i % i forhold til lovkrav om likviditet	185,8	176,4	184,6	168,6	279,9	79,6
Summen af store engagementer	0,0	0,0	0,0	22,9	79,7	95,0
Periodens nedskrivningsprocent*	0,4	0,4	0,2	1,1	4,7	0,3
Gennemsnitligt antal medarbejdere omregnet til heltid	825	817	805	871	1.282	1.272
Nøgletallene er beregnet i overensstemmelse med regnskabsbekendtgørelsens definitioner. Nøgletallet "Kernekapital ekskl. hybrid kernekapital" er dog ikke omfattet af Finanstilsynets definitioner.						
* Tilpasset fusionen med Forstædernes Bank for perioden 2008 til 2009.						
Nøgletal vedrørende solvens- og kernekapitalprocenter mfl. påvirkes ikke af fusionen med Forstædernes Bank. Sammenligningstal svarer derfor til Nykredit Banks oprindelige oplysninger.						

Definitioner på nøgletal

Solvensprocent	Basiskapital/risikovægtede aktiver
Kernekapitalprocent	Kernekapital efter fradrag/risikovægtede aktiver
Kernekapitalprocent eksklusive hybrid kernekapital	Beregnet som nøgletallet "Kernekapitalprocent", dog eksklusive hybrid kernekapital
Egenkapitalforrentning i % før skat	Resultat før skat i procent af gennemsnitlig egenkapital
Egenkapitalforrentning i % efter skat	Resultat efter skat i procent af gennemsnitlig egenkapital
Indtjening pr. omkostningskrone	Indtægter inkl. resultat af associerede og tilknyttede virksomheder/omkostninger ekskl. skat
Renterisiko i %	Renterisiko/kernekapital efter fradrag
Valutaposition i %	Valutakursindikator 1/kernekapital efter fradrag
Valutarisiko i %	Valutakursindikator 2/kernekapital efter fradrag
Udlån i forhold til indlån	Udlån + nedskrivninger/indlån Udlån: Omfatter udlån til dagsværdi samt udlån til amortiseret kostpris
Udlån i forhold til egenkapital	Udlån/egenkapital (ultimo) Udlån: Omfatter udlån til dagsværdi samt udlån til amortiseret kostpris
Årets/periodens udlånsvækst i %	Vækst i udlån fra primo året til ultimo året/perioden (udlån primo året/udlån ultimo året/perioden) Udlån: Omfatter udlån til dagsværdi samt udlån til amortiseret kostpris
Overdækning i % i forhold til lovkrav om likviditet	Overdækning i forhold til 10%-kravet, jf. lov om finansiel virksomhed §152 (Overskydende likviditet til rådighed i forhold til 10% af reducerede gældsforpligtelser) (Reducerede gældsforpligtelser: Balancesum + garantier mv. – egenkapital – efterstillede kapitalindskud, der kan medregnes ved opgørelse af basiskapitalen)
Summen af store engagementer	Summen af store engagementer/basiskapital
Årets/periodens nedskrivningsprocent	Årets/periodens nedskrivninger/udlån + garantier + nedskrivninger

Nøgletallene er beregnet i overensstemmelse med Finanstilsynets vejledning til indberetning af nøgletal. Nøgletallet "Kernekapitalprocent eksklusive hybrid kernekapital" indgår dog ikke i indberetningen.