



Årsrapport 2003

FORRETNINGSPROFIL	1
NYKREDITS KONCERNDIAGRAM PR. 31. DECEMBER 2003	2
HOVED- OG NØGLETAL	3
LEDELSESBERETNING	4
FORRETNINGSOMRÅDER	6
Privat	6
Erhverv	7
Landbrug	8
Markets & Asset Management	9
RISIKO- OG BALANCESTYRING	11
Kreditrisici	11
Markedsrisici	11
Likviditetspolitik	12
Funding	12
Kapitalstyring	12
RESSOURCER	13
REGNSKABSBERETNING	14
Anvendt regnskabspraksis	17
Resultatopgørelse	20
Balance	21
Pengestrømsopgørelse	22
Noter	23
LEDELSEN I NYKREDIT BANK	43

Forretningsprofil

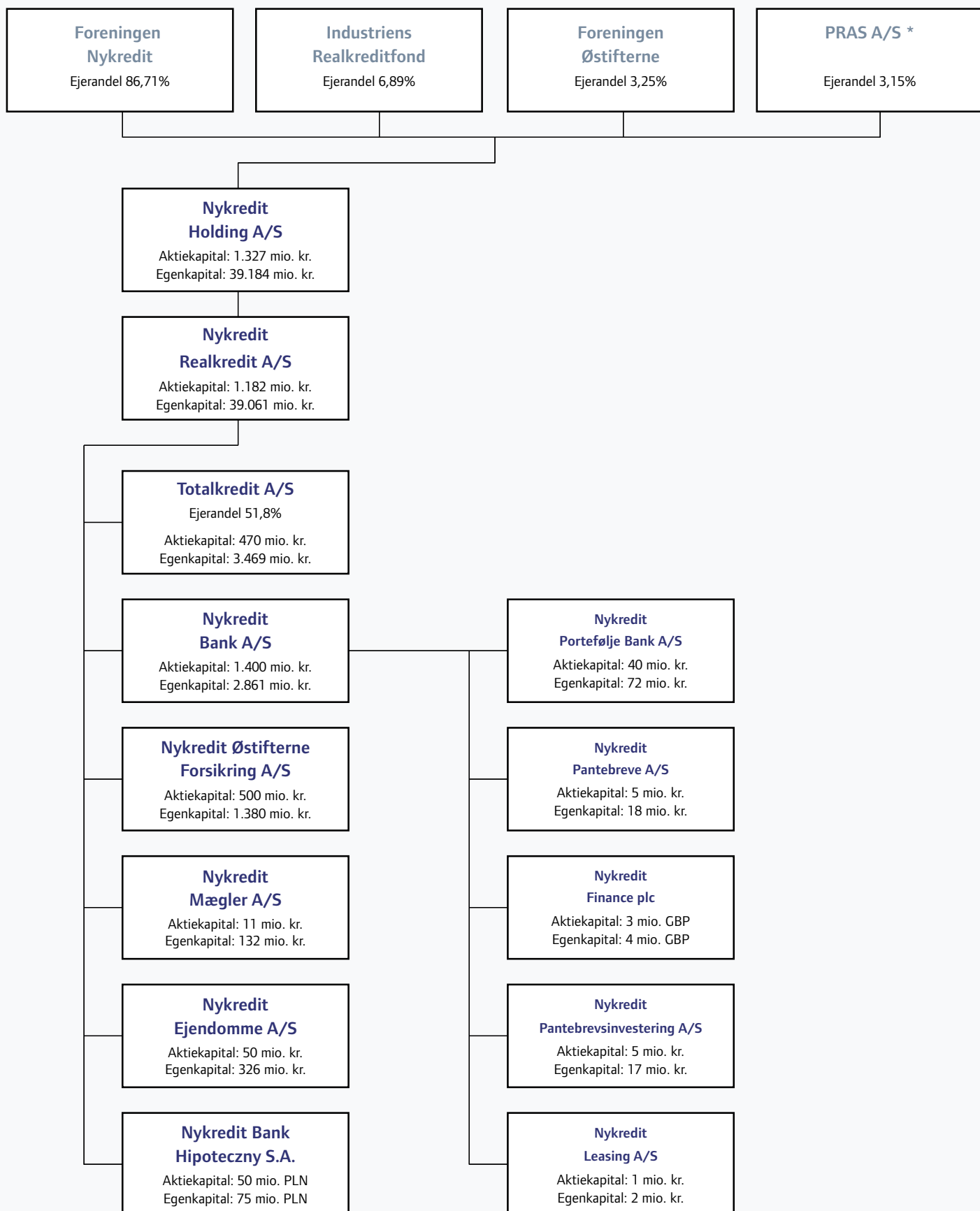
Nykredit Bank indtager en central plads i Nykredit koncernens overordnede strategi og samarbejder tæt med koncernens øvrige selskaber.

I den daglige servicering af kunderne optræder Nykredit koncernen som én enhed bestående af fire forretningsområder – Privat, Erhverv, Landbrug og Markets & Asset Management. Forretningsområderne servicerer deres kunder med samtlige koncernens produkter, der tilvejebringes ved koncerninterne leverancer mellem de involverede selskaber.

Banken indtager forskellige roller i forretningsområderne. I Privat og Landbrug er banken hovedsagelig produktleverandør, i Erhverv dels produktleverandør til mindre kunder og dels kundeansvarlig for store kunder, mens banken er ansvarlig for samtlige aktiviteter i Markets & Asset Management.

Det er bankens målsætning at yde et afgørende bidrag til, at Nykredit koncernen fremstår som en kvalitetsfokuseret og konkurrencedygtig finansiel leverandør. Herved skabes tillige grundlaget for at opnå en tilfredsstillende rentabilitet i Nykredit Bank.

Nykredits koncerndiagram pr. 31. december 2003



* Hittidig ejerkreds bag Totalkredit A/S

BELØB I MIO. KR.	1999	2000	2001	2002	2003	2003 MIO. EURO
RESULTATOPGØRELSE I SAMMENDRAG						
Netto renteindtægter	301	425	467	598	819	110
Gebyrer og provisionsindtægter (netto)	138	73	63	62	72	10
Netto rente- og gebyrindtægter	439	498	530	660	891	120
Kursreguleringer	54	-1	66	-69	4	1
Andre ordinære indtægter	5	53	26	18	94	13
Omkostninger	-332	-400	-400	-419	-436	-59
Af- og nedskrivninger på immaterielle og materielle aktiver	-10	-8	-19	-7	-6	-1
Resultat før hensættelser mv.	156	142	203	183	547	73
Tab og hensættelser på debitorer	-92	-30	-39	-39	-129	-17
Resultat før skat	64	112	164	144	418	56
Skat	-17	-42	-44	-46	-125	-17
Årets resultat	47	70	120	98	293	39
BALANCE PR. 31. DECEMBER I HOVEDTAL						
Aktiver						
Kassebeholdning samt tilgodehavender hos andre kreditinstitutter mv.	17.508	14.614	14.524	13.739	14.738	1.980
Udlån	16.018	17.138	22.320	24.452	22.276	2.992
Værdipapirer	15.962	20.350	22.845	20.081	29.536	3.967
Øvrige aktiver	1.637	3.604	3.784	5.470	5.869	788
I alt aktiver	51.125	55.706	63.473	63.742	72.419	9.727
Passiver						
Gæld til kreditinstitutter og centralbanker	32.133	36.267	42.233	37.044	41.149	5.527
Indlån	9.446	9.658	8.725	12.056	14.175	1.904
Udstedte obligationer	-	-	-	-	325	44
Øvrige passiver	6.825	6.993	9.007	11.036	13.109	1.761
Efterstillede kapitalindskud	500	500	800	800	800	107
Egenkapital	2.221	2.288	2.708	2.806	2.861	384
I alt passiver	51.125	55.706	63.473	63.742	72.419	9.727
Ikke-balanceførte poster						
Garantier mv.	2.485	6.398	7.079	5.880	6.751	907
Andre forpligtelser	3.469	2.882	3.475	4.090	3.050	410
I alt ikke-balanceførte poster	5.954	9.280	10.554	9.970	9.801	1.317
NØGLETAL						
Solvensprocent	11,7%	8,9%	9,4%	9,3%	9,8%	
Kernekapitalprocent	9,5%	7,3%	7,2%	7,2%	7,6%	
Egenkapitalforrentning før skat	2,9%	5,0%	6,6%	5,2%	14,7%	
Egenkapitalforrentning efter skat	2,2%	3,1%	4,8%	3,5%	10,3%	
Indtjening pr. omkostningskrone	1,15	1,26	1,36	1,31	1,73	
Renterisiko	1,8%	0,2%	2,6%	3,1%	2,4%	
Antal heltidsansatte (gennemsnit)	280	283	299	316	322	

1 euro = 7,4446 DKK ultimo 2003

Ledelsesberetning

Nykredit Bank koncernen realiserede i 2003 et resultat før skat på 418 mio. kr. mod 144 mio. kr. i 2002. Efter skat udgør resultatet 293 mio. kr. Resultatet anses for tilfredsstillende.

Bankens bestyrelse foreslår, at der udbetales udbytte på 250 mio. kr.

Den positive udvikling kan tilskrives indtjeningsstigning på samtlige forretningsområder og et stort set uændret omkostningsniveau.

Koncernens basisindtjening androg 372 mio. kr. mod 116 mio. kr. i 2002, og beholdningsindtjeningen udgjorde 46 mio. kr. mod 28 mio. kr. i 2002.

Forrentningen af egenkapitalen før skat blev 14,7% mod 5,2% i 2002. Koncernens solvensprocent udgjorde ultimo 2003 9,8 mod 9,3 ultimo 2002. Indtjeningen pr. omkostningskrone steg fra 1,31 til 1,73.

Indtægter fra netto renter, gebyrer og kursreguleringer androg 895 mio. kr. svarende til en stigning på 304 mio. kr. sammenlignet med 2002.

Udviklingen skal især ses i lyset af et markant større aktivitetsniveau på forretningsområdet Markets & Asset Management og tilfredsstillende indtjening på kreditobligationer i Erhverv. Samtidig var 2003 generelt præget af større stabilitet på de finansielle markeder.

Andre ordinære indtægter steg fra 18 mio. kr. til 94 mio. kr. Stigningen skyldtes i al væsentlighed indtægter fra rådgivning om uoterede aktier.

Kapacitetsomkostninger steg med 4%, fra 426 mio. kr. til 442 mio. kr. Den beherskede udvikling afspejler bankens løbende fokus på stram omkostningsstyring. Omkostningerne i 2003 lå noget under forventningerne primo året, især som følge af færre nyansættelser.

Tab og hensættelser androg 129 mio. kr. svarende til en stigning på 90 mio. kr. i forhold til 2002. Som oplyst i halvårsrapporten kan stigningen henføres til en forsigtig vurdering af enkeltstående engagementer. Bankens

udlån er generelt af høj kvalitet. Hensættelsesprocenten var 1,0 (2002: 0,6).

Privat oplevede i 2003 en øget indtjening på linje med forventningerne. Provisionsindtjeningen fra garantier forblev pæn som følge af et fortsat højt konverteringsniveau. Indlån steg væsentligt, og der var en vækst på 13.000 nye kunder.

For at styrke Nykredit Banks position på markedet for boligfinansiering blev det i efteråret 2003 besluttet at etablere et nyt pantebrevsselskab, Dansk Pantebrevsbørs A/S, der skal formidle pantebreve over hele landet. Dansk Pantebrevsbørs ejes ligeligt af Nykredit Bank A/S og Egnsbank Han Herred A/S og skal fremover varetage de to bankers pantebrevsaktiviteter. Etableringen af Dansk Pantebrevsbørs blev godkendt af konkurrencemyndighederne ultimo januar 2004, og det forventes, at Nykredit Pantebreve A/S' aktiviteter overføres til det nye selskab i 1. halvår af 2004.

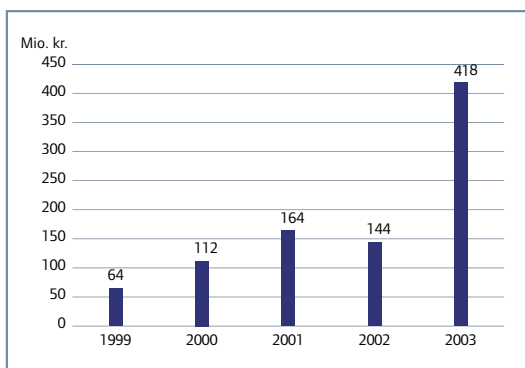
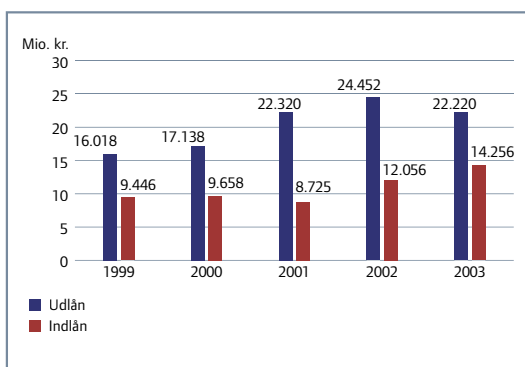
Nykredit Pantebrevs resultat efter skat androg 4 mio. kr. mod 5 mio. kr. i 2002. Resultatnedgangen skyldes omkostninger i forbindelse med etablering af Dansk Pantebrevsbørs A/S.

Erhverv fastholdt de foregående års vækst. 2003 medførte øgede indtægter fra up-front honorarer, tilfredsstillende indtjening på kreditobligationer og honorarindtægter på ca. 70 mio. kr. fra Nykredit Realkredit A/S for rådgivning om uoterede aktier.

Landbrugs primære rolle er at støtte realkreditens lån ved at tilbyde mellemfinansiering.

Markets & Asset Management oplevede en betydelig fremgang i indtjeningsniveauet for såvel kundehandler som egen trading. Endvidere arrangerede og deltog Debt Capital Markets i en række udstedelser af 2% obligationer til det danske marked.

Privat Portefølje, der blev etableret i 2002, har givet et resultat på linje med forventningerne. Da forretningsområdet er under opbygning, er der dog fortsat tale om et negativt resultatbidrag.

Resultat før skat**Udlån og indlån****Nykredit Bank A/S**

Mio. kr.	2002	2003
Årets resultat	98	293
Balance	63.718	72.436
Egenkapital	2.806	2.862
Antal ansatte – heltid (gns.)	260	259

Nykredit Pantebreve A/S

Mio. kr.	2002	2003
Årets resultat	5	4
Balance	226	109
Egenkapital	18	18
Antal ansatte – heltid (gns.)	19	23

Nykredit Portefølje Bank A/S

Mio. kr.	2002	2003
Årets resultat	8	7
Balance	72	79
Egenkapital	65	72
Antal ansatte – heltid (gns.)	30	35

Nykredit Portefølje Bank koncernen nåede i 2003 et resultat før skat på 9 mio. kr. mod 12 mio. kr. i 2002. Som led i koncernens ekspansionsstrategi overtog Nykredit Portefølje Administration i 2003 aktiekapitalen i Schroder Administration A/S. Med overtagelsen har Nykredit Portefølje Bank styrket sin position blandt de ledende på markedet for administration af investeringsforeninger.

Desuden har Nykredit Portefølje fra 2004 indgået en aftale om administration af ATP Invest.

Nykredit Bank koncernen udstedte i december 2003 et obligationslån på nominelt 325 mio. kr. Lånet, der er optaget til notering på Københavns Fondsbørs, var på udstedelsestidspunktet forlods aftaget af en kreds af institutionelle investorer. Det indkomne provener anvendes til finansiering af bankens generelle aktiviteter.

Forventninger til 2004

Banken forventer en konsolidering af sin markedsposition og en moderat vækst i forretningsomfanget.

Indtægter og kursreguleringer i alt forventes dog på et lavere niveau, idet 2003 var positivt påvirket af relativt høje indtægter fra egen trading, gebyrer og provisioner fra blandt andet konverteringsaktiviteter og honorarer fra noterede aktier. Yderligere forventes beholdningsindtjeningen at ligge lavere end i 2003.

Kapacitetsomkostningerne forventes at stige behersket som følge af almindelige pris- og lønreguleringer og aktivitetsdrevne tiltag.

Tab og hensættelser budgetteres i 2004 lavere end i 2003.

Nykredit Bank koncernen forventer herefter et resultat før skat i niveauet 300 mio. kr. Som følge af usikkerheden om den internationale konjunkturudvikling i 2004 må især kursrelaterede indtægter samt tab og hensættelser vurderes med nogen forsigtighed.

Begivenheder efter regnskabsårets afslutning

Der er efter regnskabsårets afslutning ikke indtruffet begivenheder, som væsentligt vil kunne påvirke koncernens finansielle stilling.

Forretningsområder

PRIVAT

På privatområdet leverer Nykredit Bank produkter til Nykredit koncernens salgsenheder. Den positive udvikling i 2002 på bankens privatområde fortsatte i 2003. Der har i 2003 været særligt fokus på etablering af nye lønkunde-forhold, og det har givet gode resultater. En fleksibel lønkonto med en attraktiv indlånsrente har tiltrukket mange boligejere.

Generelt forløb udviklingen i antal privatkunder tilfredsstillende med en vækst på 13.000.

Indlånsbalancen voksede med 1,2 mia. kr. til 4,6 mia. kr. ultimo 2003. Størstedelen af indlånsvæksten skyldtes nye lønkunder.

Udlånsbalancen steg med 0,5 mia. kr. til 4,2 mia. kr. Privatområdet havde ultimo 2003 for første gang indlånsoverskud.

Nykredit Pantebreve A/S

Datterselskabet Nykredit Pantebreve tilbyder pantebrevsfinansiering i fast ejendom i Danmark med undtagelse af store industrijendomme og landbrugsbedrifter. Formidlingen sker primært via koncernens tilknyttede ejendomsmæglere og Nykredits salgsenheder. Alle pantebreve videresælges.

Som forventet opnåede Nykredit Pantebreve i 2003 en mindre omsætningsvækst fra 778 mio. kr. i 2002 til 828 mio. kr. i 2003 – en stigning på godt 6%.

Aktiviteterne i Nykredit Pantebreve overføres i 1. kvartal 2004 til det nystiftede selskab, Dansk Pantebrevsbørs A/S, der er ligeligt ejet af Nykredit Bank og Egnsbank Han Herred.

Tiltag i 2003

Afsætning af bankprodukter til Nykredits kunder vil fremover spille en større rolle for salgscentrene.

Uddannelsesprogrammer inden for pensions- og investeringsprodukter er igangsat i 2. halvår 2003 for at styrke salget fra Nykredits salgscentre.

Sidst på året lancerede Nykredit Visa Electron – et debetkort med saldokontrol. Kortets målgruppe er unge i alderen 15-17 år, hvor familien er lønkunde i Nykredit Bank.

Privat i 2004

Nykredit vil i 2004 fortsætte udviklingen med et bredere produktsalg med udgangspunkt i lønkunde-forholdet. Nykredits bankkoncept henvender sig primært til boligejere, der er parate til at løse de daglige bankforretninger over internettet eller på telefonen og samtidig have mulighed for personlig rådgivning fra et af Nykredits salgscentre.

Der vil i 2004 være fokus på kompetenceudvikling og løsninger, der styrker Nykredits profil som den moderne boligejers daglige bank.

ERHVERV

I de seneste år har Nykredit Bank opbygget en position som en konkurrencedygtig specialbank for erhvervs-kunder, og der kunne i 2003 noteres en tilfredsstillende udvikling i aktiviteterne på erhvervsområdet.

Til trods for et afdæmpet konjunkturbillede har erhvervs kunderne fortsat efterspurgt individuelt tilpas-sede finansielle løsninger. Da markedet også i 2003 var præget af intens konkurrence, må de forretningsmæs-sige resultater anses for tilfredsstillende.

Aktiviteter og tiltag i 2003

Produktudbudet omfatter en række ind- og udlånspro-dukter, finansielle instrumenter, formidling af handel med værdipapirer, kapitalforvaltning mv. Gennem tilknytningen til Nykredit koncernen indgår naturligt en række andre produkter, herunder realkredit- og forsikringsprodukter.

Erhverv har aktivt fravalgt visse produktområder, her- under cash management og udenlandske betalinger.

Bankens produkter indgår som elementer i etableringen af brede finansielle løsninger som for eksempel:

Totalløsninger med passende balance mellem kort- og langfristet finansiering ved brug af pengemarkedsfaci- liteter i kombination med revolverende kreditfaciliteter eller længere faste udlån.

Kombinationer af realkredit og bankprodukter sam- mensat med garantier og udvalgte renteprodukter, der giver den enkelte låntager en finansieringspakke med stor fleksibilitet.

Swaps i forbindelse med realkreditfinansiering, hvorved der opnås fleksibilitet til at udnytte bevægelser i rente- strukturen.

Over en årrække har Erhverv opbygget en særlig kom- petence inden for finansiering af køb af virksomheder – en kompetence, der tilbydes større erhvervsvirksom- heder og equity fonde.

I kombination med deltagelse i internationale låne- transaktioner udbyder Erhverv en række produkter til erhvervsvirksomheder i de øvrige nordiske lande. Ban- kens styrke på renteområdet udgør et centralt element i denne aktivitet.

Erhverv deltager endvidere i Nykredit Markets' aktivi- teter med at tilvejebringe finansiering til virksomheder gennem udstedelse af erhvervsobligationer.

I 2003 fik erhvervs kunderne adgang til Internetbanken, så de hurtigt kan få overblik over de samlede forret- ninger i bank, realkredit og forsikring. Internetbanken kan tillige benyttes til beregninger og ansøgninger om låneomlægning, værdipapirhandel og placering af aftaleindlån.

Realkredit

Nykredit Bank varetager realkreditformidlingen over for de største erhvervs kunder.

Det historisk lave renteniveau har været særdeles at- traktivt og åbnet mulighed for fordelagtig, langsigtet finansiering, hvilket har resulteret i en ganske betydelig aktivitet på nye lån.

Erhvervs internationale aktiviteter på realkreditområ- det har været tiltagende og har fået større betydning i 2003. Udlån til danske og internationale kunder omfat- ter foruden erhvervs ejendomme i England, Sverige og Tyskland, nu også Polen.

Nykredits erhvervscentre

Nykredits erhvervscentre forestår rådgivningen om finansieringsløsninger bestående af bank- og realkre- ditprodukter til mindre og mellemstore virksomheder. Med erhvervscentre fordelt over hele landet er Ny- kredit Erhverv stærkt repræsenteret i de regionale og lokale erhvervsområder.

Nykredit Bank vil i 2004 fortsat fokusere på udbudet af bredere finansielle løsninger over for mindre og mellemstore kunder, herunder i særlig grad finansielle instrumenter.

Boligudlejning og projektsalg

Nykredit Bank udbyggede i 2003 sin position som en af hovedleverandørerne af byggelån til alment boligbyg- geri og som leverandør af finansieringsløsninger i forbindelse med større og mindre projekter.

2003 har vist en fortsat markant stigning i aktiviteterne inden for andelsboligområdet – primært byggelån til nybyggeri af andelsboligbyggeri og nedsparingskred- ter til eksisterende andelsboliger.

Leasing

Aktiviteterne i det 100% ejede datterselskab, Nykredit Leasing A/S, og LeasIT A/S, hvor banken har en ejerandel på 25%, har været tilfredsstillende i 2003. Banken har med disse to selskaber et godt funda- ment for et bredt udbud af leasingløsninger, der gør det muligt at efterkomme kundernes efterspørgsel i leasingmarkedet.

Erhverv i 2004

Nykredit Bank A/S og Nykredit Realkredit A/S har tilsammen en betydelig styrke i udlån til dansk erhvervsliv med et samlet erhvervsudlån på 257 mia. kr. ultimo 2003. Denne markedsposition er et solidt fundament for fortsat at udbygge bankens forretningssamarbejde med erhvervslivet. Koncernen vil også i de kommende år være en væsentlig långiver til dansk erhvervsliv og dermed gøre Nykredit til et naturligt valg som totalleverandør af finansieringsløsninger.

LANDBRUG

Aktiviteterne inden for udlån til landbrug har primært været koncentreret om mellemfinansieringsprodukter og leasing.

Landbrug i 2004

Landbrug har i de seneste år ligget på et meget stabilt niveau, og 2004 forventes at blive stort set uændret.

MARKETS & ASSET MANAGEMENT

2003 var præget af en meget positiv udvikling på rente- og kreditmarkederne, hvilket i årets løb førte til historisk lave renteniveauer og kreditspænd. Efter tre års nedtur blev 2003 også vendepunktet for aktiemarkederne, der steg over en bred front. Samlet set blev det et godt år for Nykredit Markets & Asset Management.

Forretningsområdet omfatter blandt andet de tre primære kundevendte enheder: Nykredit Markets, Investeringscentret og Nykredit Portefølje.

Nykredit Markets

Nykredit Markets er blandt hovedaktørerne på det danske obligationsmarked og fik i 2003 status som Primary Dealer. Primary Dealere markedsfører statspapirer over for investorerne og bidrager til likviditeten på obligationsmarkedet ved løbende at stille købs- og salgsspriser på statspapirer.

2003 blev også året, hvor de elektroniske handelssystemer for alvor holdt deres indtog på engrosmarkedet for danske statsobligationer. De elektroniske handelsplatforme bidrager til en hårdere konkurrence på den finansielle markedsplads. Resultatet er et vedvarende pres på indtjeningen fra basisprodukterne. Opretholdelse af en fornuftig lønsomhed i forretningsområdet vil kræve en kraftigere orientering mod forædlede produkter. Denne proces er et centralt element i Nykredit Markets' strategi.

Nykredit Markets er i høj grad orienteret mod de institutionelle kunders behov, som også udgør platformen for aktiviteten mod de øvrige kundesegmenter. Nykredit Markets har i 2003 deltaget i løsningen af aktiv/passiv problemstillinger over for danske pensionskasser.

Erhvervs- og landbrugskunder serviceres af Markets Erhverv på samtlige produkter fra forretningsområdet Markets & Asset Management. Store og mellemstore kunder serviceres direkte, mens Markets Erhverv er support for linjeorganisationens servicering af mindre erhvervs- og landbrugskunder. I investeringsrådgivningen til kunderne er produktpaletten udvidet til også at omfatte kapitalforvaltning, aktier og produktion af mere målrettede analyser til netop dette kundesegment. Nykredit har altid haft en stærk position på kundernes passivside. Den er blevet styrket gennem Markets Erhverv, hvor salg af finansielle løsninger i kombination med realkredit og traditionelle bankprodukter styrker bankens konkurrenceevne.

Investorerens interesse for kreditobligationer blev skærpet i 2003. De gunstige markedsvilkår understøt-

tedes af de udstedende virksomheders fortsatte fokus på forbedring af indtjening, cash flow og kreditkvalitet kombineret med tilfredsstillende regnskaber. Interessen ventes at vokse yderligere i de kommende år.

I takt med faldende kreditspænd blev det mere attraktivt for virksomheder og finansielle institutioner at tilvejebringe funding gennem obligationsudstedelser. Debt Capital Markets har arrangeret eller deltaget i en række nye obligationsudstedelser i 2003. Debt Capital Markets har desuden arrangeret et 5-årigt obligationslån for banken.

Investeringscentret

Investeringscentret i Nykredit opbygger koncepter inden for langsigtet opsparing til fremme af Nykredit koncernens afsætning af investerings-, pensions- og personforsikringsprodukter. Aktieafdelingen, som er en del af Investeringscentret, tilbyder kunder handel og rådgivning inden for danske og udenlandske aktier samt investeringsforeninger. Til dels som følge af de stigende aktiemarkeder har aktieafdelingen oplevet øget kundeinteresse.

Investeringscentret lancerede i 2002 konceptet Privat Portefølje ved at etablere formuecentre i København og Århus. Centrene beskæftiger 15 formuekonsulenter, der er specialister i langsigtet opsparing rettet mod privatkunder. De to formuecentre er kommet godt i gang, og der spores god efterspørgsel efter konceptet. Med Privat Portefølje tilbyder Nykredit kunder med en investerbar formue på over 0,5 mio. kr. overblik over deres samlede økonomi, herunder investering, pension, bolig og personforsikringer. Herudover får kunderne et investeringskoncept med en åben produktplatform, der blandt andet omfatter valg af de bedste investeringsforeninger på den danske markedsplads.

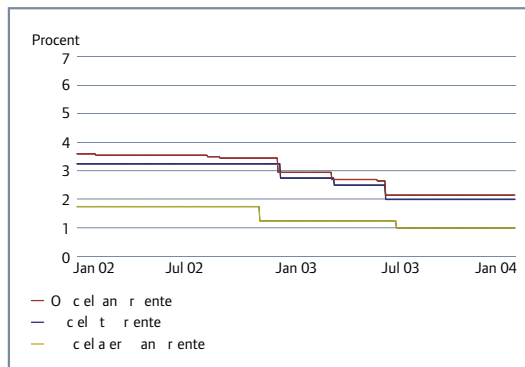
Investeringscentret har fortsat udviklingen af koncepter inden for langsigtet opsparing via udvikling af rådgivningsværktøjer og uddannelse af en række medarbejdere på Nykredits 51 centre.

Nykredit Portefølje

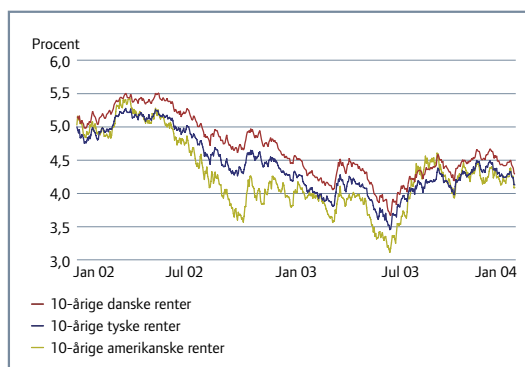
Asset Management aktiviteterne håndteres i Nykredit koncernen via Nykredit Banks datterselskaber Nykredit Portefølje Bank og Nykredit Portefølje Administration.

Nykredit Portefølje har i 2003 fortsat sin strategi med satsning på de institutionelle investorer ikke alene i form af direkte kapitalforvaltning, men også ved at tilbyde administrative løsninger i form af investeringsforeninger. På administrationsområdet er Nykredit Porteføljes position i 2003 yderligere styrket med overtagelsen af Schroder Administration og med

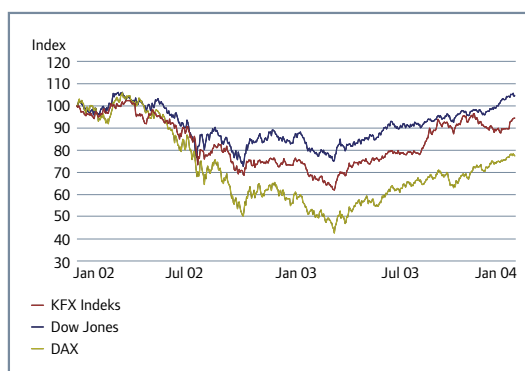
2003 – rekordlave officielle renter



2003 – rekordlave obligationsrenter



2003 – et vendepunkt for aktiemarkederne



indgåelsen af en aftale om administration af ATP Invest fra 2004.

Den fortsatte udbygning af positionen på det institutionelle område er i 2003 suppleret med en øget satsning på distribution af kapitalforvaltningsprodukter blandt andet Nykredit Invest via Nykredits øvrige organisation. Det har ført til pæn vækst i investeringsforeningen Nykredit Invest i 2003.

Markets & Asset Management i 2004

For Markets & Asset Management som helhed vurderes udsigterne for 2004 at være ganske fornuftige. Forretningsområdet befinder sig i et positivt udviklingsforløb blandt andet som resultat af, at en række tidligere iværksatte initiativer nu begynder at bære frugt. Denne udvikling ventes at fortsætte i 2004.

Nykredit koncernens profil på kundernes aktivside styrkes i de kommende år. Det betyder, at Markets & Asset Management bliver en mere integreret del af Nykredit koncernens forretningsmæssige udvikling. Dermed kommer forretningsområdet og produkterne også til at indtage en langt bredere rolle over for koncernens kunder end hidtil. Kompetencerne i Markets & Asset Management vil i et samarbejde med Nykredit koncernens centre i stigende grad blive gjort tilgængelige for øvrige kunde grupper – både via direkte rådgivning og via Nykredits øvrige distributionskanaler.

Risiko- og balancestyling

RISIKOSTYRING

Bankens bestyrelse har udstukket retningslinjer og specifikke rammer for de typer risici, banken må påtage sig. Disse risikorammer er videregiveret i organisationen til hver enkelt disponerende afdeling eller datterselskab.

For at sikre en tæt styring af bankkoncernens risici overvåges disse centralt af Risk Management afdelingen. Direktionen informeres dagligt om koncernens overordnede risici, mens bestyrelsen orienteres månedligt.

KREDITRISICI

Banken har gennem en årrække benyttet credit scoring inden for privatkundeområdet, mens långivning inden for de øvrige forretningsområder sker på basis af en individuelt tilpasset kreditvurdering. Som led i kreditvurderingen tildeles erhvervs-kunder en rating i bankens interne ratingsystemer. Bankens forventer at implementere modeller til rating af landbrugskunder i 2004.

Hensættelser på privatkunder steg med 34 mio. kr. til 131 mio. kr., mens hensættelser på erhvervs-kunder steg med 64 mio. kr. til 162 mio. kr. ultimo 2003.

Saldoen på hensættelseskontoen udgjorde 293 mio. kr. ultimo 2003 mod 195 mio. kr. 2002. I forhold til koncernens samlede udlån og garantier ultimo 2003 udgjorde hensættelsessaldoen 1,0% mod 0,6% ultimo 2002.

Driftspåvirkningen af tab og hensættelser udgjorde 129 mio. kr. i 2003.

Hensættelserne ultimo 2003 er efter ledelsens vurdering nødvendige og tilstrækkelige. Et mål for hensættelsernes tilstrækkelighed er, i hvor høj grad de i regnskabet individuelt konstaterede tab var modsvaret af hensættelser foretaget senest ved starten af regnskabsåret. Dette nøgletal udgjorde 87% for 2003 mod 83% for 2002.

MARKEDSRISICI

Beregningen af markedsrisici sker i et handels- og risikostyringssystem, der håndterer alle typer finansielle instrumenter, hvilket giver en høj grad af sikkerhed for ensartet overvågning og beregning af markedsrisici. Beregning af gevinst og tab afstemmes dagligt mod bankens bogføringssystem. Bankens har udviklet et avanceret system til opgørelse af kapitaldækning i forbindelse med markedsrisiko og forventer at have implementeret systemet senest i 2005. Ledelsesrapporteringen sker dagligt.

Renterisici

De væsentligste renterisici er knyttet til bankens værdipapirhandel og pengemarkedsforretninger. Der foretages i væsentligt omfang rentemæssig afdækning af længerelevende ind- og udlån ved brug af renteswaps.

På danske realkreditobligationer beregnes dagligt risikonøgletal, hvor der tages hensyn til optionselementet. Rente- og kreditspændrisikoen opgøres og vurderes dagligt.

Renterisikoen udgjorde 69 mio. kr. ultimo 2003 mod 88 mio. kr. ultimo 2002 opgjort som gevinst eller tab ved en parallel forskydning af rentekurverne med 1%-point.

Valutakursrisici

Valutakursrisici opgøres ved valutakursindikator 1 og 2, der er de autoriserede indberetningsmål til Finanstilsynet. Dog indgår tillige PLN, HUF, CZK og SKK i beregningen.

Valutakursrisikoen målt ved valutakursindikator 1 opgøres som summen af alle nettopositioner. Valutakursindikator 1 udgjorde 182 mio. kr. ultimo 2003 mod 399 mio. kr. ultimo 2002.

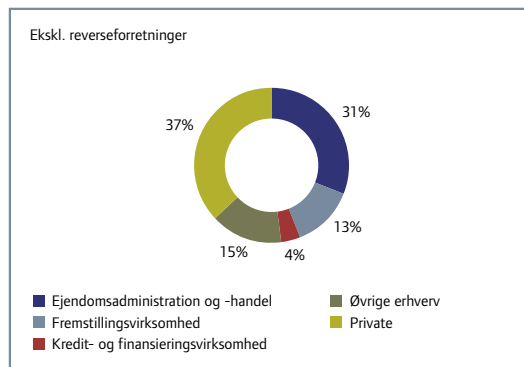
Valutakursindikator 2 angiver det tab, som banken med 99% sandsynlighed maksimalt kan pådrage sig inden for en 10-dages periode på de samlede valutapositioner. Der tages i valutakursindikator 2 højde for valutapositioners samvariation. Valutakursindikator 2 udgjorde 2 mio. kr. ultimo 2003 mod 8 mio. kr. ultimo 2002.

Koncernens tabs- og hensættelseskonto

Mio. kr.	2002	2003
Hensættelser primo året	166	195
Årets nyhensættelser, netto	37	129
Tidligere hensat – nu tabt	-17	-20
Anden tilgang	9	-11
Hensættelser ultimo året	195	293
Årets nyhensættelser, netto	37	129
Afskrevet – ikke tidligere hensat	4	3
Indgået på tidligere afskrevne fordringer	-2	-3
Netto tab og hensættelser	39	129

Tab og hensættelser – nøgletal

Hensættelsessaldo i procent af udlån og garantier pr. 31. december	0,6%	1,0%
Tab og hensættelser i procent af udlån og garantier ultimo	0,1%	0,4%
Tilgodehavender med nedsat rente i procent af udlån og garantier pr. 31. december	0,2%	0,2%

Engagementer (udlån og garantier) fordelt på brancher

For positioner i valuta, der ikke noteres af Danmarks Nationalbank, anvendes en betydeligt mere konservativ risikoopgørelse.

Aktierisiko

Aktierisikoen målt som den samlede aktieeksponering udgjorde 49 mio. kr. ultimo 2003 mod 38 mio. kr. ultimo 2002.

BALANCESTYRING**LIKVIDITETSPOLITIK**

Bankens likviditetspolitik indeholder principper for og krav til likviditets- og balancedisponering. Den beskriver de interne forudsætninger og krav til ledelsesrapportering, balance og funding. Den overordnede balancestyring, herunder likviditetsstyring og funding varetages af Treasury funktionen.

Styringen af balancen tager udgangspunkt i en internt udviklet likviditetsmodel, der ud fra bankens samlede cash flow genererer en likviditetsgraf, der kvantifi-

cerer bankens likviditetsrisiko. Likviditetsmodellen er underlagt interne retningslinjer, der supplerer Bank- og Sparekasselovens likviditetskrav og anbefalingerne fra Bank for International Settlements (BIS) vedrørende likviditetspolitik og -styring.

Best practice for måling og styring af likviditetsrisiko i banksektoren er i dag en blanding af beregninger af løbetidsmismatch i balancen, fremskrivning af fundingbehov, konstruktion af en likviditetsgraf og overvågning af funding nøgletal. Det er ledelsens opfattelse, at Nykredit Bank lever op til best practice på området.

FUNDING

På ad hoc basis udføres mere avancerede beregninger af forskellige risikoscenarier og deres indflydelse på bankens kort- og langsigtede likviditetsflow og fundingbehov. I 2003 fortsatte banken arbejdet med at indgå bilaterale aftaler med internationale banker om langfristet funding hovedsagelig i euro. I december 2003 udstedte banken en 5-årig obligation i danske kroner.

I første halvår 2004 planlægger banken at refinansiere den bestående back-up facilitet på 250 mio. euro, der har hovedforfald ultimo juni 2004. Back-up faciliteten arrangeres af et internationalt banksyndikat.

Treasury overvåger løbende penge- og kapitalmarkederne og de faktorer, der kan få betydning for bankens valg af funding. I andet halvår af 2004 revideres bankens fundingstrategi gældende for 2005-2007.

KAPITALSTYRING

Bankens solvensprocent udgjorde 9,7 ultimo 2003, mens kernekapitalprocenten udgjorde 7,6.

Banken har allokeret kapitalrammer til forretningsområderne Privat, Erhverv, Landbrug og Markets & Asset Management, der anvendes i den daglige styring af koncernens forretningsområder.

Den 1. december 2003 førtidsindfrie banken supplerende kapitalindskud på 500 mio. kr. med forfald ultimo 2006 og optog samtidig et supplerende kapitalindskud på 500 mio. kr. med forfald ultimo 2011. Det nye kapitalindskud er som det hidtidige 100% ydet af Nykredit Realkredit A/S.

Det er besluttet, at Nykredit koncernen skal være avanceret institut under Basel II. Banken er involveret i koncerninterne projekter, der skal gøre koncernen i stand til at leve op til kravene til avancerede institutter, når de nye kapitaldækningsregler træder i kraft. Som resultat heraf arbejdes der på at implementere RAROC og økonomisk kapital som beslutningsværktøjer.

Ressourcer

Medarbejdere

Nykredit Bank koncernen beskæftigede 330 medarbejdere ultimo 2003 omregnet til heltidsansatte mod 323 ultimo 2002.

En specialbank stiller høje krav til sine medarbejders evner, engagement og fleksibilitet. Banken har derfor fokus på at kunne tiltrække og fastholde den rigtige arbejdsstyrke.

Informationsteknologi

Der er foretaget en radikal ændring af bankens handelsinfrastruktur mod eksterne handelspladser, så bankens e-trading platform i fremtiden hurtigt vil kunne udbygges.

Bankens erhvervs-kunder har i 2003 fået adgang til Nykredit Internetbank, hvilket gør dem i stand til nemt og hurtigt at skabe overblik over forretninger i bank, realkredit og forsikring. Internetadgangen giver desuden mulighed for at lave låneberegninger, udfylde og sende ansøgninger om låneomlægning, placere aftaleindlån og handle værdipapirer.

En stabil og sikker infrastruktur og fortsat udnyttelse af internettets muligheder vil være Nykredit Banks effektive måde at servicere kunderne i de kommende år.

Regnskabsberetning

Nykredit Bank A/S og Nykredit Bank koncernen realiserede i 2003 et overskud før skat på 418 mio. kr. mod 144 mio. kr. i 2002.

Koncernens indtægter fra renter, gebyrer og udbytter, netto, steg med 35% til 891 mio. kr. som følge af stigende ind- og udlånsaktiviteter, et fortsat højt konverteringsniveau samt øget markedsaktivitet, herunder egen trading.

Kursreguleringer var positive med 4 mio. kr., mod et negativt beløb i 2002 på 69 mio. kr. På obligationer var kursreguleringer i 2003 positive med 149 mio. kr. mod et negativt beløb på 27 mio. kr. i 2002. Udviklingen skyldes blandt andet en tilfredsstillende indtjening på kreditobligationer i Erhverv.

Modsat trækker kursreguleringer på finansielle instrumenter, der i 2003 var negative med 189 mio. kr. eller yderligere -113 mio. kr. sammenlignet med 2002. Kursreguleringerne skal dog ses i sammenhæng med udviklingen i netto renter, der steg med 221 mio. kr. fra 598 mio. kr. i 2002 til 819 mio. kr.

Andre ordinære indtægter steg fra 18 mio. kr. til 94 mio. kr. som følge af, at banken i 2003 modtog honorarer på ca. 70 mio. kr. fra moderselskabet for rådgivning om investering i unoterede aktier. Posten bestod herudover primært af indtægter fra ejendomsleasing.

Udgifter til personale, administration og afskrivninger udgjorde 442 mio. kr. mod 426 mio. kr. i 2002, hvilket svarer til en stigning på knap 4%.

Udgifter til lønninger mv. resulterede i en stigning på 11% til 230 mio. kr. I forhold til forventningen ved årets begyndelse har en række rationaliseringstiltag haft en dæmpende effekt på omkostningsudviklingen, men det øgede aktivitetsniveau i Markets & Asset Management, herunder opbygning af Investeringscentret og øgede udgifter til bonus og fratrædelsesordninger, betød under ét stigende omkostninger sammenlignet med 2002.

Øvrige kapacitetsomkostninger viste et fald på 6 mio. kr., hvilket fortrinsvis var en effekt af færre udgifter til IT-udvikling og IT-drift.

Indtjening pr. omkostningskrone androg 1,73 sammenlignet med 1,31 i 2002.

Tab og hensættelser androg 129 mio. kr. mod 39 mio. kr. i 2002. Som anført i ledelsesberetningen skyldes stigningen en forsigtig vurdering af enkeltstående engagementer. Bortset herfra betød stabiliteten i den danske økonomi, at der fortsat var tale om et lavt hensættelsesniveau. I forhold til koncernens udlån og garantier udgjorde hensættelser i alt 1,0% (2002: 0,6%), og årets tab og hensættelser udgjorde 0,4% (2002: 0,1%).

Skat af årets resultat androg 125 mio. kr. eller 29,9% af årets resultat før skat. Årets resultat efter skat androg således 293 mio. kr. mod 98 mio. kr. i 2002.

Koncernens balance, egenkapital og solvens

Ved årets udgang androg koncernbalancen 72,4 mia. kr. mod 63,7 mia. kr. ultimo 2002.

Udlån faldt med 9% til 22,3 mia. kr. Af udviklingen tegnede private kunder sig for en stigning på 0,5 mia. kr. til 4,2 mia. kr., mens Erhverv og Markets faldt med 2,6 mia. kr. Af de samlede udlån udgjorde reverseforretninger 3,0 mia. kr. mod 3,9 mia. kr. ultimo 2002.

Beholdningen af værdipapirer androg 29 mia. kr. mod 20 mia. kr. ved udgangen af 2002. Beholdningens størrelse skal især ses i lyset af Nykredit Markets handelsoperationer, herunder aktiviteter på repomarkedet.

Materielle anlægsaktiver androg 265 mio. kr., hvilket i al væsentlighed var uændret sammenlignet med ultimo 2002. Af de samlede aktiver udgjorde udlejede ejendomme (operational leasing) 251 mio. kr. (2002: 253 mio. kr.)

Andre aktiver udgjorde 5,6 mia. kr. (2002: 5,2 mia. kr.). Posten indeholder væsentligst positive markedsværdier på finansielle instrumenter med 3,0 mia. kr. (2002: 3,0 mia. kr.) og tilgodehavende renter og provisioner med 2,4 mia. kr. (2002: 2,2 mia. kr.).

Gæld til kreditinstitutter androg 41,2 mia. kr. mod 37 mia. kr. ultimo 2002. Af den samlede gæld udgjorde repoforretninger 8,8 mia. kr. (2002: 7,2 mia. kr.).

Indlån steg med 2,1 mia. kr. til 14,2 mia. kr. Især viste udviklingen på indlån fra private en tilfredsstillende vækst på 1,2 mia. kr. væsentligst i form af tilgang af nye lønkunder. Det samlede privatindlån udgjorde 4,6 mia. kr., og banken opnåede derved et indlånsoverskud på privatkunder. Af de samlede indlån udgjorde repoforretninger 0,8 mia. kr. (2002: 0,7 mia. kr.).

Andre passiver androg 13,0 mia. kr. (2002: 11,0 mia. kr.). Posten bestod væsentligst af negative fondsbeholdninger med 7,5 mia. kr. (2002: 5,2 mia. kr.), negative markedsværdier af finansielle instrumenter med 3,0 mia. kr. (2002: 3,1 mia. kr.), mens skyldige renter og provisioner udgjorde 2,2 mia. kr. (2002: 1,9 mia. kr.).

Aktiver og passiver i fremmed valuta udgjorde ved årets udgang henholdsvis 18,0 mia. kr. (2002: 13,3 mia. kr.) og 17,4 mia. kr. (2002: 14,6 mia. kr.).

Ikke-balanceførte poster

Ikke-balanceførte poster udgjorde 9,8 mia. kr. ultimo 2003 mod 10,0 mia. kr. ultimo 2002.

Egenkapital

Egenkapitalen blev forøget med 55 mio. kr. til 2.861 mio. kr. ultimo 2003. I forhold til primo 2003 blev egenkapitalen forøget med 43 mio. kr. fra årets resultat efter fradrag af foreslået udbytte på 250 mio. kr. og endvidere 12 mio. kr. som en effekt af ændret regnskabspraksis for værdiansættelse af noterede værdipapirer.

Ansvarlig kapital og solvens

Ansvarlig kapital efter fradrag androg 3.659 mio. kr. ultimo 2003 mod 3.588 mio. kr. ultimo 2002. Koncernens vægtede poster androg 37,3 mia. kr. (2002: 38,5 mia. kr.), hvorefter solvensprocenten er beregnet til 9,8 (2002: 9,3). Moderselskabet Nykredit Banks solvensprocent androg 9,7 mod 9,3 ultimo 2002.

NYKREDIT BANK KONCERNENS DATTERSELSKABER

Nykredit Portefølje Bank koncernen

Resultat før skat udgjorde godt 9 mio. kr. mod 12 mio. kr. i 2002. Efter skat androg resultatet 7 mio. kr. mod 8 mio. kr. i 2002.

De samlede rente- og gebyrindtægter udgjorde 47 mio. kr. mod 42 mio. kr. i 2002 som følge af øgede indtægter fra især administrationshonorarer og porteføljegebyrer.

Den samlede formue under forvaltning udgjorde 60 mio. kr. mod 52 mio. kr. i 2002.

Omkostninger steg med 8 mio. kr. fra 30 mio. kr. til 38 mio. kr. som konsekvens af dels øget aktivitetsniveau, dels omkostninger tilknyttet købet af Schroder Administration A/S. Medarbejderantallet steg fra 30 ultimo 2002 til 38.

Koncernens balance androg knap 79 mio. kr. mod 72 mio. kr. ultimo 2002. Aktiverne bestod væsentligst af tilgodehavender hos kreditinstitutter med 14 mio. kr. (2002: 24 mio. kr.) og værdipapirbeholdninger med 50 mio. kr. (2002: 37 mio. kr.). I overensstemmelse med koncernens politik var overskudslikviditeten placeret i korte statsobligationer.

Egenkapitalen udgjorde 72 mio. kr. mod 65 mio. kr. ultimo 2002. Selskabet er 100% ejet af Nykredit Bank A/S.

Nykredit Pantebreve A/S

Resultat før skat udgjorde 6 mio. kr. mod 7 mio. kr. i 2002. Efter skat udgjorde resultatet 4 mio. kr. mod 5 mio. kr. i 2002.

Som forventet opnåede selskabet i 2003 en mindre omsætningsvækst fra 778 mio. kr. i 2002 til 828 mio. kr. i 2003, og selskabets indtægter androg 27 mio. kr. mod 23 mio. kr. i 2002.

Lønninger og øvrige kapacitetsomkostninger steg fra 12 mio. kr. til 17 mio. kr. Væksten skyldes øget aktivitetsniveau, udgifter tilknyttet ombygning af lokaler og udgifter vedrørende stiftelse af selskabet Dansk Pantebrevsbørs A/S.

Tab og hensættelser androg 3,7 mio. kr. mod 2,8 i 2002. De samlede hensættelser androg herefter 2,7 mio. kr. sammenlignet med 3,0 mio. kr. i 2002.

Selskabets balance udgjorde 109 mio. kr. mod 226 mio. kr. ultimo 2002. Den betydelige reduktion er en følge

af, at selskabets handelsbeholdning af pantebreve er solgt fra ultimo 2003, idet beslutningen om dannelse af Dansk Pantebrevsbørs A/S medfører, at Nykredit Pantebrevs egne aktiviteter gradvis afvikles. Udlån udgjorde herefter 96 mio. kr. mod 222 mio. kr. ultimo 2002.

Selskabets egenkapital udgjorde 18 mio. kr. ultimo 2003 mod 18 mio. kr. ultimo 2002. Selskabet er 100% ejet af Nykredit Bank A/S.

Nykredit Pantebrevsinvestering A/S

2003 var selskabets første hele driftsår. Resultat før skat udgjorde 2,5 mio. kr. og 1,7 mio. kr. efter skat.

Selskabet har gennem 2003 fortsat den kontrollerede opbygning af porteføljen. Balancen steg fra 80 mio. kr. ultimo 2002 til 187 mio. kr. ultimo 2003. Aktivsiden bestod især af en pantebrevsbeholdning på godt 151 mio. kr. Gæld til kreditinstitutter (Nykredit Bank A/S) udgjorde 170 mio. kr.

Egenkapitalen androg knap 17 mio. kr. mod 15 mio. kr. ultimo 2002. Selskabet er 100% ejet af Nykredit Bank A/S.

Nykredit Leasing A/S

2003 var selskabets første hele driftsår. Resultat før og efter skat var positivt med 0,2 mio. kr. mod et mindre underskud i 2002.

Selskabets balance steg fra 17 mio. kr. ultimo 2002 til 115 mio. kr. ultimo 2003, idet porteføljen af leasing-aftaler er udvidet fra 15 mio. kr. i 2002 til 110 mio. kr. i 2003. Porteføljen er finansieret af Nykredit Bank A/S, og passiverne bestod væsentligst af gæld til kreditinstitutter med 103 mio. kr. mod 14 mio. kr. ultimo 2002.

Selskabets egenkapital androg 2 mio. kr., hvilket stort set er uændret sammenlignet med ultimo 2002. Selskabet er 100% ejet af Nykredit Bank A/S.

OVERGANG TIL INTERNATIONALE REGNSKABSSTANDARDE

Nykredit koncernen har i 2003 foretaget en gennemgang af alle væsentlige regnskabsposter. Gennemgangen har omfattet en analyse og sammenligning af den nuværende og den forventede fremtidige regnskabspraksis, herunder særlige problemstillinger vedrørende åbningsbalancen, reklassifikationer samt eventuelle krav til IT-udvikling.

Koncernens forretninger og balance består væsentligst af finansielle instrumenter omfattet af IAS 39 og IAS 32. Overgangen til nye regnskabsstandarder vil primært påvirke koncernens selskaber qua ændrede målingsprincipper (værdiansættelse til markedsværdi og amortiseret kostpris mv.) af udlån, indlån samt dertil knyttede afdækningsforretninger. Endvidere vil goodwill og goodwill-afskrivninger blive påvirket af de nye regler.

Størstedelen af IAS 32 og 39 blev fastlagt endeligt medio december 2003. Finanstilsynet forventes i løbet af 2004 at fastsætte retningslinjer for finansielle moderselskabers regnskaber. Disse retningslinjer kendes ikke på nuværende tidspunkt.

Med baggrund i de eksisterende standarder er det koncernens opfattelse, at de igangværende forberedelser giver et tilstrækkeligt fundament for de planlagte processer i 2004 og dermed den endelige implementering i 2005.

ANVENDT REGNSKABSPRAKSIS

Generelt

Årsrapporten for 2003 for Nykredit Bank A/S er aflagt i overensstemmelse med Bank- og Sparekasseloven samt Finanstilsynets bekendtgørelse om pengeinstitutters regnskabsaflæggelse.

Effekt af praksisændringer

Ved aflæggelse af regnskaberne er noterede værdipapirer optaget til dagsværdi mod hidtil anskaffelsespris eller skønnet markedsværdi, såfremt denne har været lavere. Ændringen forøger aktiver og egenkapital med 12 mio. kr. Sammenligningstal for tidligere år er ikke tilrettet, idet ændringen alene har marginal indvirkning på resultat og egenkapital. Ændringen i regnskabspraksis har påvirket periodens resultat med 6 mio. kr. før og efter skat.

Immaterielle aktiver, bortset fra goodwill, optages fra og med 2003 til anskaffelsespris og afskrives over den forventede brugstid, dog maksimalt 20 år. Hidtil blev immaterielle aktiver, bortset fra erhvervet goodwill, udgiftsført i anskaffelsesåret. Erhvervelser foretaget i tidligere år er ikke omarbejdet.

Goodwill aktiveres fra og med 2003 og afskrives derefter over den vurderede økonomiske levetid. Tidligere blev goodwill afskrevet direkte over egenkapitalen på anskaffelsestidspunktet. Erhvervelser foretaget i tidligere år er ikke omarbejdet.

Den anvendte regnskabspraksis er i øvrigt uændret i forhold til sidste år.

Konsolidering

Koncernregnskabet omfatter moderselskabet og dets dattervirksomheder, hvori der direkte eller indirekte ejes mere end 50% af stemmerettighederne eller på anden måde udøves bestemmende indflydelse. Endvidere omfatter koncernregnskabet associerede virksomheder, der pro rata konsolideres.

Virksomhedernes resultat indgår i moderselskabets regnskab med "Ordinært resultat før skat" i posten "Resultat af kapitalandele i associerede og tilknyttede virksomheder", mens årets skat indgår i posten "Skat".

Koncernregnskabet udarbejdes på grundlag af de enkelte virksomheders reviderede regnskab ved sammenlægning af ensartede regnskabsposter. Der foretages eliminering af interne indtægter og udgifter samt andre koncerninterne transaktioner og mellemværender.

Regnskaber, der indgår i koncernregnskabet, udarbejdes efter ensartet regnskabspraksis.

Den bogførte værdi af kapitalandele i dattervirksomheder og associerede virksomheder udignes med den forholdsmæssige andel af virksomhedens egenkapital på erhvervelsestidspunktet.

Investering i dattervirksomheder behandles fra og med 2003 efter overtagelsesmetoden. Ved køb af nye virksomheder opgøres den regnskabsmæssige indre værdi på anskaffelsestidspunktet efter koncernens regnskabspraksis. Overstiger anskaffelsesprisen den således opgjorte regnskabsmæssige indre værdi, fordeles forskelsbeløbet på de overtagne virksomheders aktiver og forpligtelser ud fra disses dagsværdier. Et eventuelt resterende forskelsbeløb aktiveres og amortiseres over den økonomiske levetid, dog maksimalt 20 år.

Dattervirksomheder medtages i koncernresultatet fra erhvervelsestidspunktet. Solgte virksomheder medtages til salgstidspunktet.

Sammenligningstal korrigeres ikke for erhvervede eller frasolgte virksomheder.

RESULTATOPGØRELSE

Basisindtjening og beholdningsindtjening

Basisindtjening omfatter basisindtjening fra udlånsvirksomhed og basisindtjening fra fonds.

Basisindtjening fra udlånsvirksomhed omfatter resultatet af de kundevedtente aktiviteter. Basisindtjening fra fonds omfatter forrentning af egenbeholdning til den risikofri pengemarkedsrente.

Beholdningsindtjeningen omfatter resultatet af egenbeholdning af værdipapirer mv., som overstiger den risikofrie rente. Resultatet er opgjort efter handels- og administrationsomkostninger vedrørende forvaltning af egenbeholdning.

Renter mv.

Renter omfatter såvel forfaldne som beregnede renter samt terminspræmier af fonds- og valutaforretninger. Der er således beregnet renter fra sidste forfaldsdag til balancedagen.

Tab og hensættelser på debitorer

Der foretages løbende en individuel gennemgang og risikovurdering af alle væsentlige engagementer med henblik på at afdække eventuelle risici for tab. På grundlag heraf foretages hensættelser til imødegåelse af tab. På øvrige engagementer foretages afskrivninger på grupper af ensartede lån på basis af statistiske beregninger.

Hensættelser fragår i de aktivposter, hensættelsen vedrører. Konstaterede tab samt hensættelser til imødegåelse af tab er udgiftsført i resultatopgørelsen under posten "Tab og hensættelser på debitorer".

Skat

I resultatopgørelsen udgiftsføres beregnet skat med 30% af årets skattepligtige indkomst samt regulering af udskudt skat og tidligere års beregnet skat.

Koncernens selskaber er ikke sambeskattede på nær Nykredit Bank A/S og Nykredit Leasing A/S.

Den indenlandske selskabsskat betales i henhold til acontoskatteordningen. I det omfang betalt acontoskat ikke svarer til den forventede skat af årets indkomst, er rentetillæg eller -fradrag posteret under "Øvrige renteindtægter" respektivt "Øvrige renteudgifter".

Der hensættes til udskudt skat af forskellen mellem de regnskabsmæssige og skattemæssige værdier i overensstemmelse med gældsmetoden. Den udskudte skat optages i balancen under posten "Hensættelser til forpligtelser" eller "Andre aktiver". Årets ændringer i udskudt skat udgifts- eller indtægtsføres i resultatopgørelsen.

Omregning af fremmed valuta

Indtægter og udgifter i fremmed valuta omregnes til danske kroner efter de på bogføringstidspunktet gældende kurser.

Beholdninger og mellemværender samt ikke-balanceførte poster i fremmed valuta er optaget til de pr. ultimo året af Danmarks Nationalbank offentliggjorte valutakurser. I forbindelse med valutaer, for hvilke der ikke er offentliggjort en kurs, anvendes en skønnet kurs.

Afledte finansielle instrumenter

Valuta- og fondsterminsforretninger optages til terminkursen ultimo året. Kursregulering som følge af ændringer i rente eller valutakurser føres under "Kursreguleringer". Terminspræmien periodiseres over aftalens løbetid og føres under "Renteindtægter".

Rente- og valutaswaps optages til markedsværdien ultimo året.

Swaps, der er indgået til afdækning af rente- og valutarisici på visse fastforrentede aktiver eller passiver, markedsværdireguleres ikke.

Forward Rate Agreements, optioner og futures værdisættes til markedsværdien på balancedagen.

Samtlige urealiserede såvel som realiserede kursgevinster/-tab medtages i resultatopgørelsen. Urealiserede gevinster og tab modposteres under "Andre aktiver" eller "Andre passiver".

Repo/Reverse

Obligationer solgt som led i salgs- og tilbagekøbsforretninger beholdes i balancen under posten "Obligationer". Det modtagne provenu føres under "Gæld til kreditinstitutter og centralbanker" eller "Indlån" afhængig af modparten.

Obligationer erhvervet som led i købs- og tilbagesalgsforretninger føres som "Tilgodehavender hos kreditinstitutter og centralbanker" eller "Udlån" afhængig af modparten.

Forskellen mellem købs- og salgskurser periodiseres over aftalens løbetid og føres som "Renteindtægter" eller "Renteudgifter".

AKTIVER

Udlån og garantier mv.

Udlån optages til anskaffelsespris eller markedsværdi, såfremt denne er lavere. Visse udlån, hvor renterisikoen er afdækket med fastforrentede passiver eller afledte finansielle instrumenter, kursreguleres ikke.

Konstaterede tab i årets løb er afskrevet, mens der på engagementer med risiko for fremtidige tab er foretaget nødvendige hensættelser.

Leasingaktiver

Finansielle leasingaktiver optages i balancen under "Udlån" og værdisættes til anskaffelsespriser med fradrag af afskrivninger. Operationelle leasingaktiver er optaget i balancen under "Materielle aktiver".

Indtægter fra finansiell leasing, der består af leasingydelse med fradrag af afskrivninger, indtægtsføres under "Renteindtægter", mens indtægter fra operationel leasing, der svarer til årets leasingydelse, indtægtsføres under "Andre ordinære indtægter". Afskrivninger på operationelle leasingaktiver udgiftsføres i regnskabsposten "Af- og nedskrivninger på immaterielle og materielle aktiver".

Afskrivninger beregnes efter et annuitetsprincip og under hensyntagen til de enkelte aktivers økonomiske levetid, således at anskaffelsesprisen med fradrag af en eventuel skønnet restværdi afskrives over leasingperioden.

Fortjeneste eller tab ved salg af leasingaktiver ved kontraktudløb føres under "Andre ordinære indtægter" eller "Andre ordinære udgifter".

Obligationer

Børsnoterede obligationer optages til de ultimo regnskabsåret gældende børskurser. Obligationer, der er udtrykt primo januar det følgende år, optages til pari. Udtrukne obligationer, der forfalder senere, værdiansættes under hensyn til restløbetiden.

Unoterede obligationer er optaget til købsprisen eller til værdien i handel og Wandel, såfremt denne er lavere end købsprisen.

Samtlige realiserede eller urealiserede kursgevinster og -tab føres over resultatopgørelsen.

Aktier mv.

De børsnoteerede aktier optages til de ultimo regnskabsåret gældende børskurser, mens unoterede aktier mv. optages til dagsværdi baseret på generelt accepterede værdiansættelsesmetoder.

Samtlige realiserede eller urealiserede kursgevinster og -tab føres over resultatopgørelsen.

Kapitalandele i associerede virksomheder mv.

Kapitalandele i associerede virksomheder værdiansættes efter indre værdis metode. Der indtægtsføres en forholdsmæssig andel af de associerede virksomheders resultat, og kapitalandele optages til den forholdsmæssige andel af den regnskabsmæssige indre værdi. Kapitalandele i kredit- og finansieringsinstitutter pro rata konsolideres.

Kapitalandele i tilknyttede virksomheder

Kapitalandele i dattervirksomheder værdiansættes efter indre værdis metode. Den forholdsmæssige andel af dattervirksomhedernes resultat indtægtsføres i moderselskabets resultatopgørelse.

Immaterielle aktiver

Immaterielle aktiver, bortset fra goodwill, aktiveres til anskaffelsespris og afskrives over den forventede brugstid, dog maksimalt 20 år.

Udviklingsomkostninger indregnes som et aktiv, hvis der er en sammenhæng mellem de afholdte omkostninger og den fremtidige indtjening.

Goodwill aktiveres og afskrives over den forventede økonomiske levetid, dog maksimalt 20 år.

Materielle aktiver

Ejendomme optages til anskaffelsesværdi med tillæg af eventuelle forbedringsudgifter og med fradrag af foretagne afskrivninger og nedskrivninger.

Er markedsværdien lavere end den bogførte værdi og af årsager, som ikke kan antages at være forbigående, nedskrives ejendommene til den lavere værdi. Nedskrivninger føres over resultatopgørelsen.

Er markedsværdien væsentlig højere end den bogførte værdi, opskrives ejendommene til denne højere værdi, såfremt værdiforøgelsen skønnes at være af varig karakter. Opskrivninger bindes under opskrivningshenlæggelser på egenkapitalen.

Ejendomme, der indgår i operationelle leasingaftaler, afskrives efter et annuitetsprincip og under hensyntagen til den økonomiske levetid.

Driftsmidler optages til anskaffelsesværdi med fradrag af lineære afskrivninger over den forventede brugstid, som for de enkelte kategorier af driftsmidler er:

Edb-udstyr og maskiner	4 år
Inventar og biler	5 år

Småaktiver samt aktiver med forventet kort brugstid udgiftsføres i anskaffelsesåret.

PASSIVER**Udstedte obligationer mv.**

Udstedte obligationer optages til pålydende værdi.

Pengestrømsopgørelse

Opgørelsen efter den direkte metode viser årets pengestrømme fra henholdsvis driften, investeringer og finansiering. Endvidere vises, hvorledes disse pengestrømme har påvirket den likviditetsmæssige stilling ved årets udgang.

Likviditeten ved årets udgang udgøres af posterne "Kassebeholdning og anfordringstilgodehavender hos centralbanker" og "Tilgodehavender hos kreditinstitutter og centralbanker".

Koncerninterne transaktioner

Nykredit koncernen består af en række selvstændige juridiske enheder. Ved samhandel mellem koncernens selskaber, eller når et selskab udfører arbejde for et andet selskab, sker afregningen på markedsbaserede vilkår eller, hvor et egentligt marked ikke forefindes, på skønnede markedsvilkår. Alternativt sker afregningen på omkostningsdækkende basis.

Resultatopgørelse for regnskabsåret 2003

BELØB I MIO. KR.

NYKREDIT BANK KONCERNEN

NYKREDIT BANK A/S

2002	2003		Note	2003	2002
2.744	2.345	Renteindtægter	1	2.324	2.723
2.146	1.526	Renteudgifter	2	1.526	2.145
598	819	NETTO RENTEINDTÆGTER		798	578
3	7	Udbytte af kapitalandele	3	7	3
178	206	Gebyrer og provisionsindtægter		151	129
119	141	Afgivne gebyrer og provisionsudgifter		131	111
660	891	NETTO RENTE- OG GEBYRINDTÆGTER		825	599
-69	4	Kursreguleringer	4	-15	-85
18	94	Andre ordinære indtægter	5	94	17
419	436	Udgifter til personale og administration	7,8,9	380	370
7	6	Af- og nedskrivninger på immaterielle og materielle aktiver	18	5	5
39	129	Tab og hensættelser på debitorer	34	125	33
-	-	Resultat af kapitalandele i associerede og tilknyttede virksomheder	10,17	24	21
144	418	ORDINÆRT RESULTAT FØR SKAT		418	144
46	125	Skat	11	125	46
98	293	ÅRETS RESULTAT		293	98
		OVERSKUDSFORDELING			
		Årets resultat		293	98
		Overførsler fra tidligere år		-	-
		I ALT TIL DISPOSITION		293	98
		Anvendt til udbytte		250	-
		Henlagt til egenkapital		43	98
		I ALT ANVENDT		293	98

Balance pr. 31. december 2003

BELØB I MIO. KR.

NYKREDIT BANK KONCERNEN

NYKREDIT BANK A/S

2002	2003		Note	2003	2002
AKTIVER					
99	1.252	Kassebeholdning og anfordringstilgodehavender hos centralbanker		1.249	98
13.640	13.486	Tilgodehavender hos kreditinstitutter og centralbanker	12,29,30,31	13.482	13.652
24.452	22.276	Udlån	13,29,30,31,34,35	22.204	24.322
20.043	29.487	Obligationer	14,16,29	29.437	20.006
38	49	Aktier mv.	15,16,17	49	38
-	-	Kapitalandele i associerede virksomheder mv.	17,39	12	10
-	-	Kapitalandele i tilknyttede virksomheder	17,39	151	146
268	265	Materielle aktiver	18	258	261
5.200	5.602	Andre aktiver	11	5.583	5.184
2	2	Periodeafgrænsningsposter		1	1
63.742	72.419	AKTIVER I ALT	32	72.426	63.718
PASSIVER					
37.044	41.149	Gæld til kreditinstitutter og centralbanker	19,29,30	41.108	36.971
12.056	14.175	Indlån	20,29,30	14.256	12.133
-	325	Udstedte obligationer	21	325	-
11.000	13.067	Andre passiver		13.039	10.974
14	18	Periodeafgrænsningsposter		15	12
22	24	Hensættelser til forpligtelser	22	22	22
800	800	Efterstillede kapitalindskud	23	800	800
Egenkapital					
1.400	1.400	Aktiekapital	24,25	1.400	1.400
1.040	1.040	Overkurs ved emission		1.040	1.040
-	-	Andre reserver		69	53
-	-	Opskrivningshenlæggelser		0	0
268	378	Overført fra tidligere år		326	230
98	43	Overført af årets resultat		26	83
2.806	2.861	I ALT		2.861	2.806
63.742	72.419	PASSIVER I ALT	32	72.426	63.718
IKKE-BALANCEFØRTE POSTER					
5.880	6.751	Garantier mv.	26	6.611	5.896
4.090	3.050	Andre forpligtelser	27	3.045	4.078
9.970	9.801	IKKE-BALANCEFØRTE POSTER I ALT		9.656	9.974

Pengestrømsopgørelse

BELØB I MIO. KR.

NYKREDIT BANK KONCERNEN

	2003	2002
PENGESTRØM FRA DRIFSAKTIVITET		
Rente- og gebyrindbetalinger	2.353	2.701
Rente- og gebyrindbetalinger	-1.378	-2.067
Andre ordinære indbetalinger	104	21
Betalte omkostninger til medarbejdere og leverandører	-424	-423
Betalte skatter, netto	-218	-51
I ALT	437	181
PENGESTRØM FRA INVESTERINGSAKTIVITET		
Udlån, netto	2.009	-2.179
Nettoinvestering i obligationer	-7.182	2.449
Nettoindbetaling fra aktier og kapitalandele	2	4
Nettoinvestering i materielle aktiver	-3	-2
I ALT	-5.174	272
PENGESTRØM FRA FINANSIERINGSAKTIVITET		
Gæld til kreditinstitutter og centralbanker	4.357	-4.815
Indlån, netto	2.121	3.330
Udstedte obligationer	325	-
Optagelse/afvikling af anden kortfristet gæld, netto	-926	680
I ALT	5.877	-805
Pengestrøm i alt	1.140	-352
Likvider primo	13.739	14.524
Valutakursregulering af likvide beholdninger	-141	-433
LIKVIDER ULTIMO	14.738	13.739
Likvider ultimo kan specificeres således:		
Kassebeholdning og anfordringstilgodehavender hos centralbanker	1.252	99
Tilgodehavender hos kreditinstitutter og centralbanker	13.486	13.640
LIKVIDER ULTIMO	14.738	13.739

Noter

BELØB I MIO. KR.

NYKREDIT BANK KONCERNEN

NYKREDIT BANK A/S

2002	2003		2003	2002
		1. RENTEINDTÆGTER		
638	526	Tilgodehavender hos kreditinstitutter og centralbanker	526	637
1.240	1.036	Udlån	1.017	1.222
1.082	853	Obligationer	851	1.080
-216	-70	Afledte finansielle instrumenter i alt heraf	-70	-216
2	15	Valutakontrakter	15	2
-218	-85	Rentekontrakter	-85	-218
0	0	Andet	0	0
2.744	2.345	I alt renteindtægter	2.324	2.723
		Heraf udgør indtægter af ægte købs- og tilbagesalgssforretninger ført under:		
480	411	Tilgodehavender hos kreditinstitutter og centralbanker	411	480
141	67	Udlån	67	141
		2. RENTEUDGIFTER		
1.567	1.092	Kreditinstitutter og centralbanker	1.090	1.564
546	409	Indlån	411	548
33	24	Efterstillede kapitalindskud	24	33
-	1	Udstedte obligationer	1	-
0	0	Andet	0	0
2.146	1.526	I alt renteudgifter	1.526	2.145
		Heraf udgør renteudgifter af ægte salgs- og tilbagekøbsforretninger ført under:		
724	393	Kreditinstitutter og centralbanker	393	724
85	30	Indlån	30	85
		3. UDBYTTTE		
3	7	Aktier	7	3
3	7	I alt udbytte af aktier og andre kapitalandele	7	3
		4. KURSREGULERINGER		
-27	149	Obligationer	149	-27
4	12	Aktier	12	4
16	19	Fastforrentede udlån	0	0
14	13	Valuta	13	14
-76	-189	Afledte finansielle instrumenter i alt heraf	-189	-76
5	19	Valutakontrakter	19	5
-78	-206	Rentekontrakter	-206	-78
0	-2	Aktiekontrakter	-2	0
-3	0	Andre kontrakter	0	-3
-69	4	I alt kursreguleringer	-15	-85
-	-	heraf puljeordninger	-	-

Noter

BELØB I MIO. KR.

NYKREDIT BANK KONCERNEN

NYKREDIT BANK A/S

2002	2003		2003	2002
		5. ANDRE ORDINÆRE INDTÆGTER		
-	70	Rådgivning vedrørende unoterede aktier	70	-
18	24	Øvrige ordinære indtægter	24	17
18	94	I alt andre ordinære indtægter	94	17
		6. INDTÆGTER FRA UDENLANDSKE ENHEDER		
		Udenlandske enheders bidrag til årets resultat i form af renteindtægter, gebyrer, kursreguleringer og andre ordinære indtægter:		
2	1	Nykredit Finance plc, England	-	-
2	1	I alt indtægter fra udenlandske enheder	-	-
		7. UDGIFTER TIL PERSONALE OG ADMINISTRATION		
5	5	Direktion	5	5
0	0	Bestyrelse	0	0
5	5	I alt	5	5
164	188	Personaleudgifter	155	134
20	20	Lønninger	17	17
18	17	Pensioner	14	15
		Udgifter til social sikring		
202	225	I alt	186	166
212	206	Øvrige administrationsudgifter	189	199
419	436	I alt udgifter til personale og administration	380	370
		8. ANTAL BESKÆFTIGEDE		
316	322	Det gennemsnitlige antal beskæftigede i regnskabsåret omregnet til heltidsbeskæftigede	259	260
7	5	heraf beskæftigede i pro rata konsoliderede virksomheder	-	-
		9. REVISIONSHONORAR		
3	1	Samlet honorar til generalforsamlingsvalgte revisionsvirksomheder, der udfører den lovpligtige revision	1	1
2	0	heraf andre ydelser end revision	0	0
		10. RESULTAT AF KAPITALANDELE I ASSOCIEREDE OG TILKNYTTED E VIRKSOMHEDER		
-	-	Resultat af kapitalinteresser i associerede virksomheder mv.	2	0
-	-	Resultat af kapitalinteresser i tilknyttede virksomheder	22	21
-	-	I alt resultat af kapitalandele i associerede og tilknyttede virksomheder	24	21

Noter

BELØB I MIO. KR.

NYKREDIT BANK KONCERNEN

NYKREDIT BANK A/S

2002	2003		2003	2002
		11. SKAT		
40	115	Beregnet skat af årets indkomst	115	40
4	8	Udskudt skat	8	4
1	1	Efterregulering af tidligere års beregnet skat	1	1
1	1	Skat på hensættelseskonto	1	1
46	125	I alt skat	125	46
		Effektiv skatteprocent:		
30,0%	30,0%	Aktuel skatteprocent	30,0%	30,0%
-0,2%	-0,4%	Øvrige ikke skattepligtige indtægter og ikke fradragsberettigede udgifter	-0,4%	-0,2%
-0,3%	-0,1%	Forskel mellem udenlandske enheders skatteprocent og dansk skatteprocent	-0,1%	-0,3%
0,4%	0,2%	Efterregulering af tidligere års beregnet skat	0,2%	0,4%
1,1%	0,0%	Efterregulering af udskudt skat fra tidligere år	0,0%	1,1%
1,0%	0,2%	Øvrige reguleringer	0,2%	1,0%
32,0%	29,9%	I alt effektiv skatteprocent	29,9%	32,0%
		Aktiveret udskudt skat indgår i regnskabsposten "Andre aktiver" med 3 mio. kr. (2002: 10 mio. kr.). Skatteaktivet er optaget i balancen med 30% af de underliggende forskelle mellem regnskabs- og skattemæssige værdier. Beløbet er ikke diskonteret.		
		12. TILGODEHAVENDER HOS KREDITINSTITUTTER OG CENTRALBANKER		
1.140	2	Tilgodehavender på opsigelse hos centralbanker	2	1.140
12.500	13.484	Tilgodehavender hos kreditinstitutter	13.480	12.512
13.640	13.486	I alt tilgodehavender hos kreditinstitutter og centralbanker	13.482	13.652
		Løbetidsfordeling efter restløbetid:		
5.267	4.874	Anfordringstilgodehavender	4.870	5.279
8.373	8.612	Til og med 3 måneder	8.612	8.373
0	0	Over 3 måneder og til og med et år	0	0
0	0	Over et år og til og med 5 år	0	0
0	0	Over 5 år	0	0
13.640	13.486	I alt	13.482	13.652
		13. UDLÅN		
4.879	3.097	På anfordring	3.272	5.176
7.239	8.044	Til og med 3 måneder	8.044	7.220
4.877	4.122	Over 3 måneder og til og med et år	4.123	4.979
4.202	3.853	Over et år og til og med 5 år	3.852	3.983
3.255	3.160	Over 5 år	2.913	2.964
24.452	22.276	I alt	22.204	24.322

Noter

BELØB I MIO. KR.

NYKREDIT BANK KONCERNEN

NYKREDIT BANK A/S

2002	2003		2003	2002
		14. OBLIGATIONER		
20.043	29.487	Børsnoterede	29.437	20.006
-	0	Andre	0	-
20.043	29.487	Obligationer i alt	29.437	20.006
-	10	Heraf egne obligationer	10	-
		Over for Danmarks Nationalbank samt udenlandske clearingscentraler er til sikkerhed deponeret obligationer til en samlet kursværdi af 12.786 mio. kr. Pr. 31. december 2002 udgjorde beløbet 6.390 mio. kr.		
		15. AKTIER MV.		
7	16	Aktier/investeringsbeviser noteret på Københavns Fondsbørs	16	5
0	1	Aktier/investeringsbeviser noteret på andre børser	1	2
5	25	Andre aktier	25	5
26	7	Øvrige kapitalandele	7	26
38	49	Aktier i alt	49	38
2	22	Heraf finansielle anlægsaktiver	22	2
		16. FINANSIELLE OMSÆTNINGSAKTIVER		
20.081	29.513	a. Finansielle omsætningsaktiver værdiansat til markedsværdi	29.463	20.044
-82	-23	b. Forskellen mellem købsprisen på finansielle omsætningsaktiver under a og den højere markedsværdi på opgørelsestidspunktet	-23	-82
0	0	c. Finansielle omsætningsaktiver, der ikke er værdiansat til markedsværdi	0	0
0	0	d. Forskellen mellem købsprisen på finansielle omsætningsaktiver under c og den højere markedsværdi på opgørelsestidspunktet	0	0
		17. FINANSIELLE ANLÆGSAKTIVER		
		Kapitalandele i associerede virksomheder mv.:		
-	-	Samlet anskaffelsespris primo	11	11
-	-	Valutakursregulering	-	-
-	-	Tilgang	0	0
-	-	Afgang	-	-
-	-	Samlet anskaffelsespris ultimo	11	11
-	-	Op- og nedskrivninger primo	-1	-1
-	-	Valutakursregulering	-	-
-	-	Resultat	1	0
-	-	Afgang	-	-
-	-	Andre kapitalbevægelser	1	-
-	-	Op- og nedskrivninger ultimo	1	-1
-	-	Kapitalandele i modervirksomhed	-	-
-	-	Bogført beholdning ultimo	12	10
-	-	heraf kreditinstitutter	-	-
-	-	Bogført beholdning primo	10	10
-	-	heraf kreditinstitutter	-	-

Noter

BELØB I MIO. KR.

NYKREDIT BANK KONCERNEN

NYKREDIT BANK A/S

2002	2003		2003	2002
17. FINANSIELLE ANLÆGSAKTIVER (FORTSAT)				
Kapitalandele i tilknyttede virksomheder:				
-	-	Samlet anskaffelsespris primo	82	92
-	-	Valutakursregulering	-1	-2
-	-	Tilgang	-	15
-	-	Afgang	-	-23
-	-	Samlet anskaffelsespris ultimo	81	82
-	-	Op- og nedskrivninger primo	64	51
-	-	Valutakursregulering	-2	-2
-	-	Resultat	16	15
-	-	Udbytte	-4	-
-	-	Afgang	-	-
-	-	Andre kapitalbevægelser	-4	-
-	-	Op- og nedskrivninger ultimo	70	64
-	-	Kapitalandele i modervirksomhed	-	-
-	-	Bogført beholdning ultimo	151	146
-	-	heraf kreditinstitutter	72	65
-	-	Bogført beholdning primo	146	143
-	-	heraf kreditinstitutter	65	57
Øvrige kapitalandele:				
2	2	Samlet anskaffelsespris primo	2	2
-	13	Tilgang	13	-
2	15	Samlet anskaffelsespris ultimo	15	2
0	0	Op- og nedskrivninger primo	0	0
-	7	Årets opskrivninger	7	-
0	7	Op- og nedskrivninger ultimo	7	0
2	22	Bogført beholdning ultimo	22	2
2	2	Bogført værdi primo	2	2

Noter

BELØB I MIO. KR.

NYKREDIT BANK KONCERNEN

NYKREDIT BANK A/S

2002	2003		2003	2002
18. MATERIELLE AKTIVER – GRUNDE OG EJENDOMME				
263	260	Samlet anskaffelsespris primo	255	255
-	0	Valutakursregulering	0	-
1	0	Tilgang	0	-
4	2	Afgang	0	-
260	258	Samlet anskaffelsespris ultimo	255	255
0	0	Ejendomsopskrivninger primo	0	0
-	0	Valutakursregulering	0	-
-	0	Tilbageførte opskrivninger	0	-
0	0	Ejendomsopskrivninger ultimo	0	0
1	2	Af- og nedskrivninger primo	2	1
-	0	Valutakursregulering	0	-
1	2	Årets afskrivninger	2	1
-	0	Tilbageførte af- og nedskrivninger	0	-
2	4	Af- og nedskrivninger ultimo	4	2
258	254	Bogført beholdning ultimo	251	253
262	258	Bogført værdi primo	253	254
165	211	Seneste offentlige ejendomsvurdering	210	165
<p>Af den bogførte værdi ultimo året udgør operationelle leasingaktiver 251 mio. kr. (ultimo 2002: 253 mio. kr.)</p>				
18. MATERIELLE AKTIVER – DRIFTSMIDLER				
13	18	Samlet anskaffelsespris primo	14	10
-	0	Valutakursregulering	0	-
6	6	Tilgang	1	5
1	2	Afgang	0	1
18	22	Samlet anskaffelsespris ultimo	15	14
6	8	Af- og nedskrivninger primo	6	5
-	0	Valutakursregulering	0	-
3	3	Årets afskrivninger	2	2
1	0	Tilbageførte af- og nedskrivninger	0	1
8	11	Af- og nedskrivninger ultimo	8	6
10	11	Bogført beholdning ultimo	7	8
7	10	Bogført beholdning primo	8	5
3	1	Årets straksafskrivning	1	2

Noter

BELØB I MIO. KR.

NYKREDIT BANK KONCERNEN

NYKREDIT BANK A/S

2002	2003		2003	2002
19. GÆLD TIL KREDITINSTITUTTER OG CENTRALBANKER				
6.256	12.323	Gæld til centralbanker	12.323	6.256
30.788	28.826	Gæld til kreditinstitutter	28.785	30.715
37.044	41.149	I alt gæld til kreditinstitutter og centralbanker	41.108	36.971
Løbetidsfordeling efter restløbetid:				
13.360	16.116	Anfordringsgæld	16.268	13.571
18.399	20.727	Til og med 3 måneder	20.534	18.116
2.027	684	Over 3 måneder og til og med et år	684	2.027
2.413	2.956	Over et år og til og med 5 år	2.956	2.413
845	666	Over 5 år	666	844
37.044	41.149	I alt	41.108	36.971
20. INDLÅN				
4.123	6.016	På anfordring	6.096	4.200
4	5	Med opsigelsesvarsel	5	4
7.698	7.750	Tidsinds kud	7.751	7.698
231	404	Særlige indlånsformer	404	231
12.056	14.175	Indlån i alt	14.256	12.133
Løbetidsfordeling efter restløbetid:				
4.263	6.080	På anfordring	6.161	4.340
Indlån med opsigelsesvarsel:				
7.541	7.281	Til og med 3 måneder	7.281	7.541
81	487	Over 3 måneder og til og med et år	487	81
38	76	Over et år og til og med 5 år	76	38
133	251	Over 5 år	251	133
12.056	14.175	I alt	14.256	12.133
21. UDSTEDTE OBLIGATIONER				
-	-	Til og med 3 måneder	-	-
-	-	Over 3 måneder og til og med et år	-	-
-	325	Over et år og til og med 5 år	325	-
-	-	Over 5 år	-	-
-	325	I alt	325	-
22. HENSÆTTELSER TIL FORPLIGTELSE				
-	2	Hensættelser til pensioner og lignende forpligtelser	-	-
22	22	Hensættelser til tab i forbindelse med retssager	22	22
22	24	Hensættelser til forpligtelser i alt	22	22

Noter

BELØB I MIO. KR.

NYKREDIT BANK KONCERNEN

NYKREDIT BANK A/S

2002	2003		2003	2002
		23. EFTERSTILLEDE KAPITALINDSKUD		
800	800	Efterstillede kapitalindskud	800	800
500	-	1999 til 31.12.2006, variabelt forrentet (indfriet i 2003)	-	500
-	500	2003 til 1.12.2011, variabelt forrentet	500	-
300	300	2001 til 22.02.2008, variabelt forrentet	300	300
		Lånene er afdragsfrie i løbetiden, og forfalder i deres helhed på udløbsdagen. Lånene afregnes til kurs pari.		
		Efterstillede kapitalindskud er gældsforpligtelser, der i tilfælde af likvidation eller konkurs i henhold til lånevilkårene først fyldestgøres efter almindelige kreditorkrav.		
		Kapitalindskuddene er ydet af Nykredit Realkredit A/S.		
		Kapitalindskuddene indgår i den supplerende kapital og medregnes fuldt ud i den ansvarlige kapital.		
		24. KAPITALBEVÆGELSER		
-	-	Aktiekapital primo	1.400	1.400
-	-	Aktiekapital ultimo	1.400	1.400
-	-	Overkurs ved emission primo	1.040	1.040
-	-	Overkurs ved emission ultimo	1.040	1.040
-	-	Reserve for nettoopskrivning efter indre værdis metode primo	53	38
-	-	Anden tilgang	16	15
-	-	Reserve for nettoopskrivning efter indre værdis metode ultimo	69	53
-	-	Opskrivningshenlæggelser primo	0	0
-	-	Opskrivningshenlæggelser ultimo	0	0
-	-	Overført resultat primo	313	230
-	-	Ændring i regnskabspraksis	12	-
-	-	Anden tilgang	27	83
-	-	Overført resultat ultimo	352	313
-	-	Egenkapital i alt ultimo	2.861	2.806
-	-	Egenkapital i alt primo	2.818	2.708
		Aktiekapital		
		Aktiekapitalen består af 11 aktier i multipla af 1 mio. kr. Aktiekapitalen er 100% ejet af Nykredit Realkredit A/S.		

Noter

BELØB I MIO. KR.

NYKREDIT BANK KONCERNEN

NYKREDIT BANK A/S

2002	2003		2003	2002
		25. SOLVENSOPGØRELSE		
		Opgjort i henhold til Finanstilsynets bekendtgørelse om kapitaldækningsregler for pengeinstitutter og visse kreditinstitutter:		
2.796	2.859	Kernekapital (inkl. gældsinstrumenter, jf. BSL § 22, stk. 1) efter fradrag	2.853	2.796
		Supplerende kapital består af:		
800	800	Medregnede efterstillede kapitalindskud	800	800
0	0	Opskrivningshenlæggelser	0	0
800	800	I alt	800	800
3.588	3.659	Ansvarlig kapital efter fradrag	3.653	3.589
28.463	27.585	Vægtede poster uden for handelsbeholdningen	27.608	28.461
10.005	9.724	Vægtede poster med markedsrisiko mv.	9.717	10.005
38.468	37.309	Vægtede poster i alt	37.325	38.466
7,2%	7,6%	Kernekapital efter fradrag i procent af vægtede poster	7,6%	7,2%
9,3%	9,8%	Solvensprocent ifølge BSL § 21, stk. 1	9,7%	9,3%
		26. GARANTIER MV.		
5.253	5.634	Finansgarantier	5.634	5.269
627	1.117	Øvrige garantier	977	627
5.880	6.751	Garantier mv. i alt	6.611	5.896
		27. ANDRE FORPLIGTELSE		
3.866	2.964	Uigenkaldelige kredittilsagn	2.964	3.865
224	86	Øvrige forpligtelser	81	213
4.090	3.050	Andre forpligtelser i alt	3.045	4.078
		28. EVENTUALFORPLIGTELSE		
		Banken er i sin løbende drift involveret i retssager og tvister. Det er bankens opfattelse, at udfaldet heraf ikke vil påvirke den økonomiske stilling væsentligt.		
		29. ÆGTE SALGS- OG TILBAGEKØBSFORRETNINGER SAMT ÆGTE KØBS- OG TILBAGESALGSFORRETNINGER		
		Af nedenstående aktivposter udgør ægte købs- og tilbagesalgforretninger følgende:		
7.000	9.977	Tilgodehavende hos kreditinstitutter og centralbanker	9.977	7.000
3.872	3.012	Udlån	3.012	3.872
		Af nedenstående passivposter udgør ægte salgs- og tilbagekøbsforretninger følgende:		
7.250	8.795	Gæld til kreditinstitutter og centralbanker	8.795	7.250
746	824	Indlån	824	746
		Aktiver solgt som led i ægte salgs- og tilbagekøbsforretninger:		
		Aktivpost:		
7.996	9.485	Obligationer	9.485	7.996

Noter

BELØB I MIO. KR.

NYKREDIT BANK KONCERNEN

NYKREDIT BANK A/S

2002	2003		2003	2002
		30. MELLE MVÆREN DER MED TILKNYTT EDE OG ASSOCIEREDE VIRKSOMHEDER		
		Tilknyttede virksomheder:		
-	-	Udlån	357	250
-	-	Aktivposter i alt	357	250
-	-	Gæld til kreditinstitutter	11	15
-	-	Indlån	80	77
-	-	Passivposter i alt	91	92
		Associerede virksomheder:		
-	-	Udlån	580	227
-	-	Aktivposter i alt	580	227
		31. FASTFORRENTEDE MELLE MVÆREN DER		
		Nykredit Bank koncernen foretager løbende afdækning af renterisikoen på de fastforrentede aktiver og passiver bl.a. ved anvendelse af finansielle instrumenter. Herved styres niveauet for koncernens samlede rentefølsomhed under hensyn til den forventede renteutvikling.		
		Fastforrentede mellemværender med tilknyttede finansielle instrumenter		
		Ifølge regnskabsbestemmelserne for pengeinstitutter kan fastforrentede aktiver ikke opskrives til en værdi, der overstiger anskaffelsesværdien, og fastforrentede passiver kan ikke værdireguleres.		
		For finansielle instrumenter, der er indgået til dækning af renterisikoen på disse fastforrentede mellemværender, undlades værdiregulering i overensstemmelse med Finanstilsynets bestemmelser for at opnå symmetrisk regnskabsmæssig behandling. For 2003 udgør den undladte markedsværdiregulering netto -170 mio. kr. (2002: -242 mio. kr.) i Nykredit Bank koncernen og -170 mio. kr. i Nykredit Bank A/S (2002: -241 mio. kr.).		
		Bogført værdi - dækkede fastforrentede aktiver		
-	-	Tilgodehavender hos kreditinstitutter mv.	-	-
4.959	4.452	Udlån	4.406	4.882
4.959	4.452	Bogført værdi i alt	4.406	4.882
		Markedsværdi - dækkede fastforrentede aktiver		
-	-	Tilgodehavender hos kreditinstitutter mv.	-	-
5.204	4.619	Udlån	4.571	5.126
5.204	4.619	Markedsværdi i alt	4.571	5.126
		Tilknyttede finansielle instrumenter		
4.873	4.910	Nominel værdi	4.880	4.794
-242	-170	Markedsværdi	-170	-241
		32. VALUTARISIKO		
13.346	18.032	Aktiver i fremmed valuta i alt	18.032	13.346
14.613	17.387	Passiver i fremmed valuta i alt	17.387	14.613
399	182	Valutakursindikator 1	182	399
14,2%	6,4%	Valutakursindikator 1 i procent af kernekapital efter fradrag	6,4%	14,2%
8	2	Valutakursindikator 2	2	8
0,2%	0,1%	Valutakursindikator 2 i procent af kernekapital efter fradrag	0,1%	0,2%

Noter

BELØB I MIO. KR.

NYKREDIT BANK KONCERNEN

NYKREDIT BANK A/S

2002	2003		2003	2002
		33. RENTERISIKO		
		Renterisiko opdelt på instituttets valutaer med størst renterisiko:		
135	157	DKK	157	135
-81	-90	EUR	-90	-81
31	16	SEK	16	31
1	-9	USD	-9	1
-9	-	NOK	-	-9
-	-5	CZK	-5	-
10	-1	GBP	-1	10
1	1	Øvrige valutaer	1	1
88	69	Renterisiko på gældsinstrumenter mv. i alt	69	88
		34. KREDITRISICI		
		Hensættelser:		
166	195	Hensat primo på udlån og garantidebitorer mv.	180	162
0	0	Valutakursregulering af primohensættelse	0	0
83	177	Årets nyhensættelse	170	77
-46	-48	Tilbageførsel af tidligere foretagne hensættelser	-44	-44
-17	-20	Tidligere hensat, tabt i året	-17	-15
9	-11	Anden tilgang/afgang	0	0
195	293	I alt hensat ultimo på udlån og garantidebitorer mv.	289	180
195	293	- heraf udlån og garantidebitorer	289	180
0	0	- heraf kreditinstitutter og øvrige poster med kreditrisiko	0	0
130	210	A-hensættelser ultimo	207	116
65	83	B-hensættelser ultimo	82	64
0,6%	1,0%	Hensættelsesprocent	1,0%	0,6%
48	72	Tilgodehavender med standset renteberegning, ultimo	72	48
		Driftspåvirkning:		
37	129	Årets nyhensættelser samt tilbageførsler, netto	126	33
4	3	Konstaterede tab uden foregående hensættelse	1	2
-2	-3	Indgået på tidligere afskrevne fordringer	-2	-2
39	129	I alt tab og hensættelser på debitorer	125	33
		Udlån og garantidebitorer fordelt på sektorer og brancher, i procent ultimo året		
0%	1%	Offentlige myndigheder	1%	0%
		Erhverv:		
3%	3%	Landbrug, jagt og skovbrug	3%	3%
0%	0%	Fiskeri	0%	0%
14%	12%	Fremstillingsvir., råstofudv., el-, gas-, vand- og varmeværker	11%	14%
2%	3%	Bygge- og anlægsvirksomhed	3%	2%
4%	8%	Handel, restaurations- og hotelvirksomhed	8%	4%
2%	1%	Transport, post og telefon	1%	1%
20%	9%	Kredit- og finansieringsvirksomhed samt forsikringsvirksomhed	11%	22%
20%	25%	Ejendomsadministration og -handel, forretningsservice	25%	20%
3%	6%	Øvrige erhverv	6%	3%
68%	67%	I alt erhverv	68%	69%
32%	32%	Privat	31%	31%
100%	100%	I ALT	100%	100%
		Kreditrisiko på afledte finansielle instrumenter:		
		Positiv markedsværdi efter netting:		
43	0	Modpart med risikovægt 0 procent	0	43
2.186	2.008	Modpart med risikovægt 20 procent	2.008	2.186
356	133	Modpart med risikovægt 100 procent	133	356
		Efterstillede tilgodehavender:		
6	10	Associerede virksomheder	14	10
45	17	Andre virksomheder	17	45

Noter

BELØB I MIO. KR.

NYKREDIT BANK KONCERNEN

NYKREDIT BANK A/S

2002	2003		2003	2002
		35. DIREKTION OG BESTYRELSE		
		Størrelsen af lån, pant, kaution eller garantier samt tilhørende sikkerhedsstillelser for nedennævnte ledelsesmedlemmer:		
		Lån:		
0	0	Direktion	0	0
0	0	Bestyrelse	0	0
		Sikkerhedsstillelser:		
0	0	Direktion	0	0
0	0	Bestyrelse	0	0
		36. KONCERNINTERNE TRANSAKTIONER		
		Som nærtstående parter anses moderselskabet Nykredit Realkredit A/S, dette selskabs tilknyttede og associerede virksomheder samt tilknyttede og associerede virksomheder i Nykredit Bank koncernen.		
		I 2003 har der ikke været usædvanlige transaktioner med nærtstående parter.		
		Mellem selskaberne er der aftaler af forskellig art som en naturlig del af koncernens daglige forretning. Aftalerne omfatter typisk finansiering, forsikring, provision for henviste forretninger, opgaver omkring IT-driftssupport og IT-udviklingsprojekter samt øvrige fælles opgaver.		
		Af væsentlige transaktioner med nærtstående parter, som har været gældende/er indgået i 2003 eller umiddelbart efter regnskabsårets udløb mellem koncernens selskaber, skal følgende nævnes:		
		Aftaler mellem Nykredit Bank A/S og Nykredit Realkredit A/S		
		Nykredit Bank A/S rådgiver Nykredit Realkredit A/S om private equity investeringer.		
		Aftaler mellem Nykredit Bank A/S og Nykredit Holding A/S		
		Nykredit Holding A/S har i konkrete tilfælde afgivet garantier eller støtteerklæringer over for 3. mand.		
		Nykredit Holding A/S har over for Nykredit Bank A/S afgivet beløbsbegrænset tabsgaranti for visse af bankens engagementer.		

Noter

BELØB I MIO. KR.

37. AFLEDTE FINANSIELLE INSTRUMENTER - NYKREDIT BANK KONCERNEN

2003	Markedsværdi		Gennemsnitlig markedsværdi *		Markedsværdi af ikke-garanterede kontrakter	
	Positiv	Negativ	Positiv	Negativ	Positiv	Negativ
Valutakontrakter						
Terminer/futures, køb	111	688	111	405	111	688
Terminer/futures, salg	596	189	426	163	596	189
Swaps	90	292	96	212	90	292
Optioner, erhvervede	9	0	16	0	9	0
Optioner, udstedte	0	9	0	13	0	9
Rentekontrakter						
Terminer/futures, køb	21	1	13	7	21	1
Terminer/futures, salg	2	21	12	15	2	21
Forward Rate Agreements, køb	3	17	10	63	3	17
Forward Rate Agreements, salg	14	4	59	6	14	4
Swaps	2.108	1.871	2.099	2.095	2.108	1.871
Optioner, erhvervede	123	2	127	0	123	2
Optioner, udstedte	1	122	1	101	1	122
Aktiekontrakter						
Terminer/futures, salg	0	0	0	0	0	0
Optioner, udstedte	0	0	0	0	0	0
I alt	3.078	3.216	2.970	3.080	3.078	3.216
2002						
	Markedsværdi		Gennemsnitlig markedsværdi *		Markedsværdi af ikke-garanterede kontrakter	
	Positiv	Negativ	Positiv	Negativ	Positiv	Negativ
Valutakontrakter						
Terminer/futures, køb	140	444	73	296	140	444
Terminer/futures, salg	493	233	319	126	493	233
Swaps	57	140	83	89	57	140
Optioner, erhvervede	21	0	6	0	21	0
Optioner, udstedte	0	19	0	9	0	19
Rentekontrakter						
Terminer/futures, køb	35	1	16	4	35	1
Terminer/futures, salg	1	38	3	23	1	38
Forward Rate Agreements, køb	0	112	14	85	0	112
Forward Rate Agreements, salg	112	11	82	16	112	11
Swaps	1.553	1.586	1.008	1.051	1.553	1.586
Optioner, erhvervede	67	0	31	3	67	0
Optioner, udstedte	0	26	17	14	0	26
Aktiekontrakter						
Terminer/futures, salg	0	0	0	0	0	0
Optioner, udstedte	0	0	0	0	0	0
I alt	2.479	2.610	1.652	1.716	2.479	2.610

* Gennemsnitlig markedsværdi er beregnet på baggrund af månedlige opgørelser

Noter

BELØB I MIO. KR.

37. AFLEDTE FINANSIELLE INSTRUMENTER - NYKREDIT BANK KONCERNEN (FORTSAT)

Fordeling efter restløbetid	2003					
	Til og med 3 måneder		Over 3 måneder og til og med 1 år		Over 1 år og til og med 5 år	
	Nominel værdi	Netto markeds-værdi	Nominel værdi	Netto markeds-værdi	Nominel værdi	Netto markeds-værdi
Valutakontrakter						
Terminer/futures, køb	24.543	-534	2.114	-50	205	6
Terminer/futures, salg	27.859	362	1.646	52	205	-6
Swaps	837	-107	49	-1	6.614	-45
Optioner, erhvervede	185	3	40	7	0	0
Optioner, udstedte	19	-2	40	-7	0	0
Rentekontrakter						
Terminer/futures, køb	18.197	20	484	0	0	0
Terminer/futures, salg	14.462	-20	3.194	0	849	0
Forward Rate Agreements, køb	8.303	-7	14.905	-6	2.500	0
Forward Rate Agreements, salg	6.611	5	11.200	4	2.500	0
Swaps	26.453	41	45.837	-26	73.620	341
Optioner, erhvervede	20.439	2	8.304	2	7.118	92
Optioner, udstedte	4.979	-2	16.387	-1	4.312	-114
Aktiekontrakter						
Terminer/futures, køb	0	0	0	0	0	0
Terminer/futures, salg	0	0	0	0	0	0
Optioner, udstedte	0	0	0	0	0	0

Fordeling efter restløbetid	2003				2002	
	Over 5 år		I alt		I alt	
	Nominel værdi	Netto markeds-værdi	Nominel værdi	Netto markeds-værdi	Nominel værdi	Netto markeds-værdi
Valutakontrakter						
Terminer/futures, køb	0	0	26.862	-578	17.651	-304
Terminer/futures, salg	0	0	29.710	408	13.885	260
Swaps	9.412	-50	16.912	-203	9.935	-84
Optioner, erhvervede	0	0	225	10	390	21
Optioner, udstedte	0	0	59	-9	91	-20
Rentekontrakter						
Terminer/futures, køb	0	0	18.681	20	33.404	34
Terminer/futures, salg	0	0	18.505	-20	43.197	-37
Forward Rate Agreements, køb	0	0	25.708	-13	43.202	-112
Forward Rate Agreements, salg	0	0	20.311	9	31.112	102
Swaps	36.820	-118	182.730	238	131.258	-33
Optioner, erhvervede	1.235	25	37.096	121	17.971	67
Optioner, udstedte	270	-4	25.948	-121	12.508	-25
Aktiekontrakter						
Terminer/futures, køb	0	0	0	0	0	0
Terminer/futures, salg	0	0	0	0	0	0
Optioner, udstedte	0	0	0	0	1	0
Netto markeds-værdi i alt				-138		-131

Noter

BELØB I MIO. KR.

37. AFLEDTE FINANSIELLE INSTRUMENTER - NYKREDIT BANK A/S

2003	Markedsværdi		Gennemsnitlig markedsværdi *		Markedsværdi af ikke-garanterede kontrakter	
	Positiv	Negativ	Positiv	Negativ	Positiv	Negativ
Valutakontrakter						
Terminer/futures, køb	111	688	111	405	111	688
Terminer/futures, salg	596	189	426	163	596	189
Swaps	90	292	96	212	90	292
Optioner, erhvervede	9	0	16	0	9	0
Optioner, udstedte	0	9	0	13	0	9
Rentekontrakter						
Terminer/futures, køb	21	1	13	7	21	1
Terminer/futures, salg	2	21	12	15	2	21
Forward Rate Agreements, køb	3	17	10	62	3	17
Forward Rate Agreements, salg	14	4	59	6	14	4
Swaps	2.109	1.871	2.100	2.095	2.109	1.871
Optioner, erhvervede	123	2	127	0	123	2
Optioner, udstedte	1	122	1	101	1	122
Aktiekontrakter						
Terminer/futures, salg	0	0	0	0	0	0
Optioner, udstedte	0	0	0	0	0	0
I alt	3.079	3.216	2.971	3.079	3.079	3.216
2002						
	Markedsværdi		Gennemsnitlig markedsværdi *		Markedsværdi af ikke-garanterede kontrakter	
	Positiv	Negativ	Positiv	Negativ	Positiv	Negativ
Valutakontrakter						
Terminer/futures, køb	140	444	73	296	140	444
Terminer/futures, salg	493	233	319	126	493	233
Swaps	57	140	83	89	57	140
Optioner, erhvervede	21	0	6	0	21	0
Optioner, udstedte	0	19	0	9	0	19
Rentekontrakter						
Terminer/futures, køb	35	1	16	4	35	1
Terminer/futures, salg	1	38	3	22	1	38
Forward Rate Agreements, køb	0	112	14	85	0	112
Forward Rate Agreements, salg	112	11	82	16	112	11
Swaps	1.558	1.589	1.012	1.054	1.558	1.589
Optioner, erhvervede	67	0	32	3	67	0
Optioner, udstedte	0	26	17	14	0	26
Aktiekontrakter						
Terminer/futures, salg	0	0	0	0	0	0
Optioner, udstedte	0	0	0	0	0	0
I alt	2.484	2.613	1.657	1.718	2.484	2.613

* Gennemsnitlig markedsværdi er beregnet på baggrund af månedlige opgørelser

Noter

BELØB I MIO. KR.

37. AFLEDTE FINANSIELLE INSTRUMENTER – NYKREDIT BANK A/S (FORTSAT)

Fordeling efter restløbetid	2003					
	Til og med 3 måneder		Over 3 måneder og til og med 1 år		Over 1 år og til og med 5 år	
	Nominal værdi	Netto markedsværdi	Nominal værdi	Netto markedsværdi	Nominal værdi	Netto markedsværdi
Valutakontrakter						
Terminer/futures, køb	24.543	-533	2.114	-50	205	6
Terminer/futures, salg	27.859	362	1.646	52	205	-6
Swaps	837	-108	49	-1	6.614	-45
Optioner, erhvervede	185	3	40	7	0	0
Optioner, udstedte	19	-2	40	-7	0	0
Rentekontrakter						
Terminer/futures, køb	18.197	20	483	0	0	0
Terminer/futures, salg	14.462	-19	3.194	-1	849	0
Forward Rate Agreements, køb	8.303	-7	14.905	-6	2.500	0
Forward Rate Agreements, salg	6.611	5	11.200	4	2.500	0
Swaps	26.454	41	45.845	-26	73.642	341
Optioner, erhvervede	20.439	2	8.304	2	7.118	91
Optioner, udstedte	4.979	-2	16.387	-1	4.312	-114
Aktiekontrakter						
Terminer/futures, køb	0	0	0	0	0	0
Terminer/futures, salg	0	0	0	0	0	0
Optioner, udstedte	0	0	0	0	0	0

Fordeling efter restløbetid	2003				2002	
	Over 5 år		I alt		I alt	
	Nominal værdi	Netto markedsværdi	Nominal værdi	Netto markedsværdi	Nominal værdi	Netto markedsværdi
Valutakontrakter						
Terminer/futures, køb	0	0	26.862	-577	17.651	-304
Terminer/futures, salg	0	0	29.710	408	13.885	260
Swaps	9.412	-50	16.912	-203	9.935	-84
Optioner, erhvervede	0	0	225	10	390	21
Optioner, udstedte	0	0	59	-9	91	-20
Rentekontrakter						
Terminer/futures, køb	0	0	18.680	20	33.404	34
Terminer/futures, salg	0	0	18.505	-20	43.197	-37
Forward Rate Agreements, køb	0	0	25.708	-13	43.202	-112
Forward Rate Agreements, salg	0	0	20.311	9	31.120	102
Swaps	36.820	-118	182.761	238	131.279	-31
Optioner, erhvervede	1.235	26	37.096	121	18.011	67
Optioner, udstedte	270	-4	25.948	-121	12.548	-25
Aktiekontrakter						
Terminer/futures, køb	0	0	0	0	0	0
Terminer/futures, salg	0	0	0	0	0	0
Optioner, udstedte	0	0	0	0	1	0
Netto markedsværdi i alt				-137		-129

Noter

BELØB I MIO.

38. UAFVIKLEDE SPOTFORRETNINGER	2003			2002	
	Nominal værdi	Markedsværdi Positiv	Negativ	Netto markeds-værdi	Netto markeds-værdi
Nykredit Bank koncernen					
Valutaforretninger, køb	6.858	1	1	0	-14
Valutaforretninger, salg	5.055	2	3	-1	10
Renteforretninger, køb	3.929	6	1	5	-1
Renteforretninger, salg	4.541	1	1	0	0
Aktieforretninger, køb	1	0	0	0	0
Aktieforretninger, salg	5	0	0	0	1
I alt	20.389	10	6	4	-4
I alt året før	13.380	13	17	-4	-5
Nykredit Bank A/S					
Valutaforretninger, køb	6.858	1	1	0	-14
Valutaforretninger, salg	5.055	2	3	-1	10
Renteforretninger, køb	3.929	6	1	5	-1
Renteforretninger, salg	4.541	1	1	0	0
Aktieforretninger, køb	1	0	0	0	0
Aktieforretninger, salg	5	0	0	0	1
I alt	20.389	10	6	4	-4
I alt året før	13.380	13	17	-4	-5

39. KONCERN - SELSKABSOVERSIGT

Navn og hjemsted	Selskabs-kapital ultimo	Egen-kapital ultimo	Ejerandel	Resultat	Koncernens tilgode-havender i virksom-heden	Koncernens gæld til virksom-heden	Koncernens ikke-balance-førte øvrige forpligtelser over for virksomheden
Dattervirksomheder der konsolideres:	2003 Mio.	2003 Mio. kr.	%	2003 Mio. kr.	2003 Mio. kr.	2003 Mio. kr.	2003 Mio. kr.
Nykredit Finance plc, Plymouth	GBP 3	41	100	1	-	39	-
Nykredit Pantebreve A/S, København	DKK 5	18	100	4	81	5	4
Nykredit Pantebrevsinvestering A/S, København	DKK 5	17	100	2	170	34	-
Nykredit Portefølje Bank A/S, København	DKK 40	72	100	7	-	11	-
Nykredit Leasing A/S, København	DKK 1	2	100	0	102	-	-
Norswood Properties Limited, Plymouth	GBP 0	2	100	1	-	-	-

Associerede virksomheder:

LeasIT A/S, Lyngby-Taarbæk	DKK 13	48	25	3	143	-	-
----------------------------	--------	----	----	---	-----	---	---

Selskabet er pro rata konsolideret på grundlag af aktionæroverenskomst, der bl.a. giver banken ret til at udpege et bestyrelsesmedlem i selskabet.

Ledelseshverv godkendt af bestyrelsen i medfør af Lov om finansiel virksomhed

Kim Duus, administrerende direktør:	Formand for bestyrelsen i Nykredit Portefølje Bank A/S Formand for bestyrelsen i Nykredit Portefølje Administration A/S Formand for bestyrelsen i Schroder Administration A/S
Jes Klausby, bankdirektør:	Formand for bestyrelsen i Nykredit Pantebreve A/S Formand for bestyrelsen i Nykredit Pantebrevsinvestering A/S

Noter

BELØB I MIO.

NYKREDIT BANK A/S

	1999	2000	2001	2002	2003	2003 EURO
40. HOVED- OG NØGLETAL						
RESULTATOPGØRELSE I SAMMENDRAG						
Netto renteindtægter	231	380	449	578	798	107
Gebyrer og provisionsindtægter (netto)	132	51	23	21	27	4
Netto rente- og gebyrindtægter	363	431	472	599	825	111
Kursreguleringer	52	-9	65	-85	-15	-2
Andre ordinære indtægter	0	2	26	17	94	13
Omkostninger	-272	-347	-359	-370	-380	-51
Af- og nedskrivninger på immaterielle og materielle aktiver	-8	-7	-19	-5	-5	-1
Resultat af kapitalandele i associerede og tilknyttede virksomheder	32	83	18	21	24	3
Resultat før hensættelser mv.	167	153	203	177	543	73
Tab og hensættelser på debitorer	-103	-41	-39	-33	-125	-17
Resultat før skat	64	112	164	144	418	56
Skat	-17	-42	-44	-46	-125	-17
Årets resultat	47	70	120	98	293	39
BALANCE PR. 31. DECEMBER I HOVEDTAL						
Aktiver						
Kassebeholdning samt tilgodehavender hos kreditinstitutter mv.	23.644	14.608	14.511	13.750	14.731	1.979
Udlån	8.802	17.038	22.221	24.322	22.204	2.983
Værdipapirer	15.858	20.325	22.801	20.044	29.486	3.961
Kapitalandele i associerede og tilknyttede virksomheder	444	133	153	156	163	22
Øvrige aktiver	1.607	3.588	3.744	5.446	5.842	785
I alt aktiver	50.355	55.692	63.430	63.718	72.426	9.729
Passiver						
Gæld til kreditinstitutter og centralbanker	32.351	36.205	42.175	36.971	41.108	5.522
Indlån	8.475	9.738	8.771	12.133	14.256	1.915
Udstedte obligationer	-	-	-	-	325	44
Øvrige passiver	6.808	6.961	8.976	11.008	13.076	1.756
Efterstillede kapitalindskud	500	500	800	800	800	107
Egenkapital	2.221	2.288	2.708	2.806	2.861	384
I alt passiver	50.355	55.692	63.430	63.718	72.426	9.729
Ikke-balanceførte poster						
Garantier mv.	8.576	6.851	7.401	5.896	6.611	888
Andre forpligtelser	3.469	2.882	3.452	4.078	3.045	409
I alt ikke-balanceførte poster	12.045	9.733	10.853	9.974	9.656	1.297
NØGLETAL						
Solvensprocent	11,4%	8,8%	9,4%	9,3%	9,7%	
Kernekapitalprocent	9,3%	7,2%	7,2%	7,2%	7,6%	
Egenkapitalforrentning efter skat	2,2%	3,1%	4,8%	3,5%	10,3%	
Indtjening pr. omkostningskrone	1,17	1,28	1,39	1,35	1,82	
Renterisiko	1,8%	0,2%	2,6%	3,1%	2,4%	
Antal heltidsansatte (gennemsnit)	230	237	252	260	259	

1 euro = 7,4446 DKK ultimo 2003

Noter

	1999	2000	2001	2002	2003
41. NØGLETAL					
Nykredit Bank koncernen					
Solvens og kapital					
Solvensprocent	11,7%	8,9%	9,4%	9,3%	9,8%
Kernekapitalprocent	9,5%	7,3%	7,2%	7,2%	7,6%
Indtjening					
Egenkapitalforrentning før skat	2,9%	5,0%	6,6%	5,2%	14,7%
Egenkapitalforrentning efter skat	2,2%	3,1%	4,8%	3,5%	10,3%
Indtjening pr. omkostningskrone	1,15	1,26	1,36	1,31	1,73
Markedsrisiko					
Renterisiko	1,8%	0,2%	2,6%	3,1%	2,4%
Valutaposition	3,8%	12,9%	17,0%	14,2%	6,4%
Valutarisiko	0,0%	0,1%	0,1%	0,2%	0,1%
Likviditet					
Overdækning i forhold til lovkrav om likviditet	34,5%	10,6%	226,2%	176,3%	93,7%
Kreditrisiko					
Summen af store engagementer	476,2%	596,4%	459,1%	352,3%	329,7%
Hensættelsesprocent	1,1%	0,9%	0,6%	0,6%	1,0%
Årets tabs- og hensættelsesprocent	0,5%	0,1%	0,1%	0,1%	0,4%
Årets udlånsvækst	57,6%	7,0%	30,2%	9,6%	-8,9%
Udlån i forhold til egenkapital	7,2	7,5	8,2	8,7	7,8
Nykredit Bank A/S					
Solvens og kapital					
Solvensprocent	11,4%	8,8%	9,4%	9,3%	9,7%
Kernekapitalprocent	9,3%	7,2%	7,2%	7,2%	7,6%
Indtjening					
Egenkapitalforrentning før skat	2,9%	5,0%	6,6%	5,2%	14,7%
Egenkapitalforrentning efter skat	2,2%	3,1%	4,8%	3,5%	10,3%
Indtjening pr. omkostningskrone	1,17	1,28	1,39	1,35	1,82
Markedsrisiko					
Renterisiko	1,8%	0,2%	2,6%	3,1%	2,4%
Valutaposition	3,8%	12,9%	17,0%	14,2%	6,4%
Valutarisiko	0,0%	0,1%	0,1%	0,2%	0,1%
Likviditet					
Udlån og hensættelser herpå i forhold til indlån	104,2%	175,9%	255,1%	201,9%	157,8%
Overdækning i forhold til lovkrav om likviditet	19,4%	9,4%	224,2%	175,9%	93,3%
Kreditrisiko					
Summen af store engagementer	470,7%	596,4%	459,1%	352,2%	329,7%
Andel af tilgodehavender med nedsat rente	0,0%	0,1%	0,1%	0,2%	0,2%
Hensættelsesprocent	0,7%	0,8%	0,5%	0,6%	1,0%
Årets tabs- og hensættelsesprocent	0,6%	0,2%	0,1%	0,1%	0,4%
Årets udlånsvækst	94,2%	93,6%	30,4%	9,5%	-8,7%
Udlån i forhold til egenkapital	4,0	7,4	8,2	8,7	7,8

København, den 18. februar 2004

BESTYRELSE

Henning Kruse Petersen, formand
 Peter Engberg Jensen, næstformand
 Per Ladegaard
 Søren Holm
 Søren Klitholm, medarbejdervalgt
 Allan Kristiansen, medarbejdervalgt

DIREKTION

Kim Duus
 Jes Klausby
 Karsten Knudsen

Intern revisions påtegning

Vi har revideret koncernregnskabet og årsregnskabet for Nykredit Bank for regnskabsåret 2003.

Selskabets ledelse har ansvaret for koncernregnskabet og årsregnskabet. Vores ansvar er på grundlag af vores revision at udtrykke en konklusion om koncernregnskabet og årsregnskabet.

Den udførte revision

Revisionen er udført på grundlag af Finanstilsynets bekendtgørelse om revisionens gennemførelse i finansielle virksomheder og finansielle koncerner og efter danske revisionsstandarder. Under revisionen har vi ud fra væsentlighed og risiko vurderet forretningsgange, den anvendte regnskabspraksis og foretagne skøn samt efterprøvet grundlaget for beløb og øvrige oplysninger i koncernregnskabet og årsregnskabet. Det er vores opfattelse, at den udførte revision giver et tilstrækkeligt grundlag for vores konklusion.

Revisionen har ikke givet anledning til forbehold.

Konklusion

Det er vores opfattelse, at koncernregnskabet og årsregnskabet giver et retvisende billede af koncernens og moderselskabets aktiver, passiver og finansielle stilling pr. 31. december 2003 samt af resultatet af koncernens og moderselskabets aktiviteter og af koncernens pengestrømme for regnskabsåret 2003 i overensstemmelse med den danske lovgivnings krav til regnskabsaflæggelsen.

Claus Okholm
 revisionschef

Kim Stormly Hansen
 vicerevisionschef

Generalforsamlingsvalgte revisorerers påtegning

Vi har revideret koncernregnskabet og årsregnskabet for Nykredit Bank for regnskabsåret 2003.

Selskabets ledelse har ansvaret for koncernregnskabet og årsregnskabet. Vores ansvar er på grundlag af vores revision at udtrykke en konklusion om koncernregnskabet og årsregnskabet.

Den udførte revision

Vi har udført vores revision i overensstemmelse med danske revisionsstandarder. Disse standarder kræver, at vi tilrettelægger og udfører revisionen med henblik på at opnå høj grad af sikkerhed for, at koncernregnskabet og årsregnskabet ikke indeholder væsentlig fejlinformation. Revisionen omfatter stikprøvevis undersøgelse af information, der understøtter de i koncernregnskabet og årsregnskabet anførte beløb og oplysninger. Revisionen omfatter endvidere stillingtagen til den af ledelsen anvendte regnskabspraksis og til de væsentlige skøn, som ledelsen har udøvet, samt vurdering af den samlede præsentation af koncernregnskabet og årsregnskabet. Det er vores opfattelse, at den udførte revision giver et tilstrækkeligt grundlag for vores konklusion.

Revisionen har ikke givet anledning til forbehold.

Konklusion

Det er vores opfattelse, at koncernregnskabet og årsregnskabet giver et retvisende billede af koncernens og moderselskabets aktiver, passiver og finansielle stilling pr. 31. december 2003 samt af resultatet af koncernens og moderselskabets aktiviteter og af koncernens pengestrømme for regnskabsåret 2003 i overensstemmelse med den danske lovgivnings krav til regnskabsaflæggelsen.

PricewaterhouseCoopers

statsautoriseret revisionsinteressentskab

Otto Johnsen
 statsaut. revisor

Mikael Sørensen
 statsaut. revisor

DELOITTE

statsautoriseret revisionsaktieselskab

Erik Holst Jørgensen
 statsaut. revisor

Anders O. Gjelstrup
 statsaut. revisor

LEDELSEN I NYKREDIT BANK

Bestyrelse

Henning Kruse Petersen, formand
 Peter Engberg Jensen, næstformand
 Per Ladegaard
 Søren Holm
 Søren Klitholm, medarbejdervalgt
 Allan Kristiansen, medarbejdervalgt

Direktion

Kim Duus
 Jes Klausby
 Karsten Knudsen (fra 1.1.2004)

BESTYRELSENS OG DIREKTIONENS HVERV

I AKTIESELSKABER

Bestyrelsens og direktionens medlemmer har oplyst at have ledelsehverv i andre danske aktieselskaber, idet der ses bort fra Nykredit Banks egne 100% ejede datterselskaber:

Henning Kruse Petersen

Direktør i Nykredit Holding A/S
 Koncerndirektør i Nykredit Realkredit A/S
 Formand for bestyrelsen i Nykredit Bank Hipoteczny S.A.
 Bestyrelsesmedlem i Nykredit Østifterne Forsikring A/S, Capitalis A/S og Erhvervsinvest Management A/S

Peter Engberg Jensen

Direktør i Nykredit Holding A/S
 Koncerndirektør i Nykredit Realkredit A/S
 Bestyrelsesmedlem i Nykredit Østifterne Forsikring A/S, Nykredit Administration V A/S, JN Data A/S, Nykredit Bank Hipoteczny S.A., Totalkredit A/S og Værdipapircentralen A/S

Per Ladegaard

Direktør i Nykredit Holding A/S
 Koncerndirektør i Nykredit Realkredit A/S
 Formand for bestyrelsen i Realkreditnettet A/S, Nykredit Mægler A/S og Nykredit Østifterne Forsikring A/S
 Næstformand for bestyrelsen i JN Data A/S

Søren Holm

Bestyrelsesmedlem i Nykredit Mægler A/S, Nykredit Ejendomme A/S og Nykredit Bank Hipoteczny S.A.

Allan Kristiansen

Bestyrelsesmedlem i Nykredit Holding A/S og Nykredit Realkredit A/S

Ledende medarbejdere i Nykredit Bank

Erhverv	Vicedirektør Tom Ahrenst
Struktureret finansiering	Afdelingsdirektør Jørn Christiansen
Markets	Underdirektør Georg Andersen
Research	Cheføkonom John Madsen
Debt Capital Markets	Afdelingsdirektør Claus Møller
Investeringscentret	Underdirektør Lars Bo Bertram
Privat	Afdelingsdirektør Inge Bender Koch
Treasury	Afdelingsdirektør Lars Eibeholm
Risk Management	Afdelingsdirektør René Baht-Hagen
Kredit	Afdelingsdirektør Søren Møller Hansen
Jura	Chefjurist Elisabeth Stamer
Økonomi & Regnskab	Afdelingsdirektør Nils Peter Sørensen

Nykredit Bank A/S
 Kalvebod Brygge 1-3
 1780 København V
 Tlf. 33 42 18 00
 CVR-nr. 10 51 96 08