

KVARTALSRAPPORT – NYKREDIT REALKREDIT-KONCERNEN 1. JANUAR – 31. MARTS 2014

Koncernchef Michael Rasmussen siger i en kommentar:

Nykredits forretningsindtægter stiger i første kvartal med 7%. Vores omkostninger falder fortsat, og som følge heraf har vi reduceret vores omkostningsprocent betydeligt. Resultat før skat blev på 878 mio. kr. Hertil kommer kursregulering af strategiske aktier på 157 mio. kr., hvilket samlet set svarer til en resultatfremgang i forhold til 1. kvartal 2013.

Vi opjusterer forventningerne med 250 mio. kr. – blandt andet som følge af effekterne af Nykredit 2015-planen og bedring i kundernes økonomiske situation.

Et tilfredsstillende resultat med fremgang på de rigtige poster, og det understøtter den retning, vi har sat med 2015-planen.

Nykredit Realkredit-koncernens resultat før skat blev 878 mio. kr.

- Nykredit Realkredit-koncernens resultat før skat udgør 878 mio. kr. mod 923 mio. kr. i 1. kvartal 2013
- Basisindtægter af forretningsdrift stiger med 7% til 2.741 mio. kr.
- Kursreguleringer på renteswaps og kreditobligationer gav i 1. kvartal 2014 en udgift på 228 mio. kr., hvoraf 181 mio. kr. var en effekt af et fald i renteniveauet. Værdireguleringen var positiv med 15 mio. kr. i 1. kvartal 2013.
- Nedskrivninger på udlån viser en positiv udvikling og ligger 172 mio. kr. under niveauet i 1. kvartal 2013
- Driftsomkostninger ligger 148 mio. kr. under 1. kvartal 2013, heraf vedrører 128 mio. kr. bortfald af afskrivninger på tidsbegrænsede rettigheder, der blev endeligt afskrevet ultimo 2013. Omkostningsprocenten udgør 46,4 mod 55,4 i 1. kvartal 2013. Heraf bidrager lavere afskrivninger på rettigheder med et fald på 5,0 procentpoint.

Aktuelle forhold

- Nykredit har pr. 1. maj etableret en ny og mere enkel ledelses- og organisationsstruktur med et stærkt forretnings- og kundefokus
- Nykredit forventer at optage Tier 2 kapital inden for den nærmeste fremtid
- Totalkredit tilbyder funding af prioritetslån til de lokale og regionale pengeinstitutter, og samarbejdet fortsætter på uændrede vilkår også efter Jyske Banks udtræden af samarbejdet
- Folketinget har i april 2014 vedtaget en lovændring, der gør det muligt for Nykredit at udstede stemmeløse aktier.

Nykredit Realkredit-koncernen Udvalgte regnskabsposter

Mio. kr.	1. kvartal 2014	1. kvartal 2013	Ændring %	Året 2013
Basisindtægter af forretningsdrift	2.741	2.565	7	10.430
Basisindtægter i alt	2.433	2.510	-3	9.298
Driftsomkostninger og afskrivninger, ekskl. særlige værdireguleringer	1.272	1.420	-10	5.829
Basisindtjening før nedskrivninger	1.158	1.057	10	3.251
Nedskrivninger på realkreditudlån	475	470	1	2.415
Nedskrivninger på bankudlån	40	217	-82	349
Beholdningsindtjening	349	668	-48	1.887
Resultat før skat	878	923	-5	1.914
Resultat efter skat inkl. kursregulering af strategiske aktier mv.	835	417	100	1.331
Egentlig kernekapitalprocent (tidligere kernekapitalprocent ekskl. hybrid kernekapital)	16,0	15,9	-	15,8

Kontakt

Koncernchef Michael Rasmussen eller Kommunikation på telefon 44 55 14 72 eller 20 46 16 65.

Nykredit Realkredit A/S
Kalvebod Brygge 1-3
1780 København V
Tlf. 44 55 10 00
www.nykredit.dk
CVR-nr. 12 71 92 80

HOVED- OG NØGLETAL

Mio. kr.	1. kvartal 2014	1. kvartal 2013	Året 2013
Nykredit Realkredit-koncernen			
BASISINDTJENING OG PERIODENS RESULTAT			
Basisindtægter af			
- forretningsdrift	2.741	2.565	10.430
- værdiregulering af derivater og erhvervsobligationer	-228	15	-766
- junior covered bonds	-110	-105	-484
- fonds	30	35	118
I alt	2.433	2.510	9.298
Driftsomkostninger og afskrivninger ekskl. særlige værdireguleringer	1.272	1.420	5.829
Driftsomkostninger og afskrivninger – særlige værdireguleringer ¹	3	33	218
Basisindtjening før nedskrivninger	1.158	1.057	3.251
Nedskrivninger på udlån – realkredit	475	470	2.415
Nedskrivninger på udlån – bank	40	217	349
Basisindtjening efter nedskrivninger	643	370	487
Beholdningsindtjening	349	668	1.887
Resultat før kapitalomkostninger	992	1.038	2.374
Nettorente af hybrid kernekapital	-114	-115	-460
Resultat før skat	878	923	1.914
Skat	200	32	240
Periodens resultat	678	891	1.674
Værdiregulering og reklassifikation af strategiske aktier over egenkapitalen på i alt	157	-474	-343
BALANCE I SAMMENDRAG ULTIMO	31.03.2014	31.03.2013	31.12.2013
Aktiver			
Tilgodehavender hos kreditinstitutter og centralbanker mv.	38.690	39.997	35.758
Realkreditudlån til dagsværdi	1.142.380	1.136.605	1.136.644
Bankudlån – ekskl. reverseforretninger	48.078	50.192	46.963
Obligationer og aktier	110.300	73.391	92.961
Øvrige aktiver	88.302	111.827	105.088
Aktiver i alt	1.427.750	1.412.012	1.417.414
Passiver			
Gæld til kreditinstitutter og centralbanker	49.174	49.486	44.393
Indlån	68.598	64.994	65.172
Udstedte obligationer til dagsværdi	1.130.708	1.101.262	1.130.020
Efterstillede kapitalindskud – hybrid kernekapital	10.913	11.184	10.964
Øvrige passiver	108.804	127.261	108.149
Egenkapital	59.553	57.825	58.716
Passiver i alt	1.427.750	1.412.012	1.417.414
NØGLETAL			
Periodens resultat i procent af gnsn. egenkapital p.a.	4,6	6,2	2,9
Basisindtjening før nedskrivninger i procent af gnsn. egenkapital p.a.	7,8	7,3	5,6
Basisindtjening efter nedskrivninger i procent af gnsn. egenkapital p.a.	4,4	2,6	0,8
Omkostninger i procent af basisindtægter af forretningsdrift	46,4	55,4	55,9
Nedskrivninger på udlån (korrektivkonto) – realkredit	4.602	3.171	4.378
Nedskrivninger på udlån (korrektivkonto) og hensættelser på garantier – bank	3.932	4.209	4.078
Periodens nedskrivningsprocent – realkredit	0,04	0,04	0,21
Periodens nedskrivningsprocent – bank	0,04	0,21	0,31
Kapitalprocent (tidligere solvensprocent)	18,3	19,1	18,9
Egentlig kernekapitalprocent	16,0	15,9	15,8
Gnsn. antal heltidsansatte medarbejdere	4.027	4.059	4.052

¹ Særlige værdireguleringer omfatter værdiregulering af visse personaleydelse mv. og domicilejendomme, regulering af hensat forpligtelse vedr. Dansk Pantebrevsbørs A/S under konkurs samt effekt af "Nykredit 2015".

1. KVARTALSRAPPORT 2014

NYKREDIT REALKREDIT-KONCERNENS RESULTAT

Nykredits resultat før skat blev 878 mio. kr. mod 923 mio. kr. i 1. kvartal 2013.

Nykredits resultat afspejler en positiv udvikling i basisindtægter af forretningsdrift på 6,9%. Omkostningerne faldt med 10%, hvilket sammen med stigende basisindtægter af forretningsdrift bidrog til et fald i omkostningsprocenten fra 55,4 i 1. kvartal 2013 til 46,4, hvoraf lavere afskrivninger på rettigheder bidrog med et fald på 5,0 procentpoint.

Nedskrivninger på udlån blev på 515 mio. kr. mod 687 mio. kr. i 1. kvartal 2013. Udviklingen afspejler faldende nedskrivninger på bankområdet og øgede nedskrivninger på realkreditlån til privatkunder.

Nykredits resultat efter skat blev 678 mio. kr. Egenkapitalen var 59.553 mio. kr. ultimo 1. kvartal 2014 efter værdiregulering af strategiske aktier mv.

Basisindtjening

Basisindtægter af forretningsdrift

Basisindtægter af forretningsdrift steg med 176 mio. kr. til 2.741 mio. kr. i forhold til 1. kvartal 2013.

Realkreditvirksomhedens basisindtægter af forretningsdrift udgjorde 1.925 mio. kr. mod 1.720 mio. kr. i 1. kvartal 2013, svarende til en stigning på 11,9%. Udviklingen i basisindtægterne er blandt andet en effekt af de i 2013 foretagne bidragsforhøjelser.

Bruttonyudlånet på realkreditområdet var på niveau med samme periode året før og udgjorde 29 mia. kr. Udlån til erhvervs-kunder steg med 5 mia. kr., mens udlån til privatkunder faldt tilsvarende.

Realkreditudlån, opgjort til nominal værdi, faldt med 1,4 mia. kr. i forhold til primo året og udgjorde 1.119 mia. kr. Faldet kan henføres til privatkundeområdet, mens udlån til erhvervs-kunder udviste en stigning på 3,3 mia. kr.

Bankvirksomhedens basisindtægter af forretningsdrift faldt med 23 mio. kr. til 777 mio. kr., svarende til et fald på 3% i forhold til 1. kvartal 2013. Faldet skyldes lavere indtjening i forretningsområdet Storkunder, der fortrinsvis var en effekt af et lavere handelsniveau i Nykredit Markets.

Bankudlån steg med 1,1 mia. kr. i forhold til primo året og udgjorde 48,1 mia. kr. Indlån steg med 3,4 mia. kr. i forhold til primo året og udgjorde 68,6 mia. kr. Banken havde ultimo 1. kvartal 2014 et indlånsoverskud på 20,5 mia. kr. mod et indlånsoverskud på 18,2 mia. kr. primo året.

Værdiregulering af derivater og erhvervsobligationer

Reguleringen viste i 1. kvartal 2014 en udgift på 228 mio. kr., hvoraf renteswaps tegnede sig for en udgift på 230 mio. kr.

Udviklingen i 1. kvartal 2014 var sammensat af en udgift på 49 mio. kr. vedrørende nettotilgang af swapforretninger, mens det faldende renteniveau gav en udgift på 181 mio. kr. Størstedelen af værdiregule-

ringen kan henføres til aktive renteswaps, hvorfor en stigning i renteniveauet vil medføre en betydelig positiv værdiregulering. Udviklingen er fortsat præget af værdireguleringer af renteswaps indgået med andelsboligforeninger. I 1. kvartal 2013 var reguleringer på renteswaps positive med 14 mio. kr.

Junior covered bonds

Nykredits udstedelser af junior covered bonds udgjorde 38,9 mia. kr. ultimo 1. kvartal 2014 mod 44,3 mia. kr. primo året og medførte en nettorenteudgift på 110 mio. kr. mod 105 mio. kr. i samme periode 2013. Junior covered bonds anvendes til finansiering af supplerende sikkerhedsstillelse for særligt dækkede obligationer.

Basisindtægter af fonds

Den risikofrie rente, der svarer til Nationalbankens gennemsnitlige udlånsrente, faldt fra 0,27% til 0,20%. Basisindtægter af fonds faldt som følge heraf til 30 mio. kr. mod 35 mio. kr. i 1. kvartal 2013.

Driftsomkostninger og afskrivninger ekskl. særlige værdireguleringer mv.

Nykredits omkostninger eksklusive særlige værdireguleringer mv. faldt med 10% til 1.272 mio. kr. sammenlignet med 1. kvartal 2013, hvoraf 128 mio. kr. kan henføres til lavere afskrivninger som følge af, at distributionsrettigheden opnået i forbindelse med Nykredits køb af Totalkredit blev fuldt afskrevet ultimo 2013. Omkostninger i procent af basisindtægter af forretningsdrift faldt fra 55,9 ultimo 2013 til 46,4.

Indbetaling til Indskydergarantifonden udgjorde 16 mio. kr. mod 24 mio. kr. i 1. kvartal 2013. Indbetalingen bestod af ordinære bidrag til fonden.

Nedskrivninger på udlån mv.

Nedskrivninger på udlån mv. blev 515 mio. kr. mod 687 mio. kr. i 1. kvartal 2013, svarende til 0,04% af det samlede udlån på realkredit- og bankområdet.

Nykredits nedskrivninger på realkreditudlån udgjorde 475 mio. kr., svarende til 0,04% af udlånet, mod 470 mio. kr. i 1. kvartal 2013. Af periodens nedskrivninger vedrører 225 mio. kr., eller 0,03% af udlånet, privatkundeområdet mod 203 mio. kr. i 1. kvartal 2013.

Nedskrivninger på realkreditudlån til erhvervs-kunder udgjorde 249 mio. kr., hvoraf nedskrivninger vedrørende mindre og mellemstore erhvervs-kunder fortsat ligger på et relativt højt niveau og udgjorde 214 mio. kr. De samlede nedskrivninger på udlån til erhvervs-kunder, svarer til 0,06% af udlånet.

Koncernens nedskrivninger på bankudlån mv. faldt med 177 mio. kr. sammenlignet med samme periode sidste år og udgjorde 40 mio. kr. Af periodens nedskrivninger vedrørte 77 mio. kr. privatkundeområdet, svarende til 0,49% af udlånet, mod en nettotilbageførelse på 6 mio. kr. i 1. kvartal 2013.

Nedskrivninger på bankudlån på erhvervsområdet blev en tilbageførelse på 37 mio. kr. mod en udgift på 223 mio. kr. i 1. kvartal 2013.

Nykredits samlede korrektiver til imødegåelse af eventuelle fremtidige tab på realkredit- og bankudlån udgør 8.534 mio. kr. ved udgangen af 1. kvartal 2014 mod 8.456 mio. kr. primo året. Hertil kommer korrekti-

ver på 2.432 mio. kr. vedrørende værdireguleringer af renteswaps mod 2.229 mio. kr. primo året.

Periodens konstaterede tab på realkredit- og bankudlån udgjorde 426 mio. kr. mod 369 mio. kr. i 1. kvartal 2013. Det konstaterede tab omfatter såvel periodens udgift på 37 mio. kr. samt tidligere års nedskrivninger (korrektiver), der i 1. kvartal 2014 er endeligt tabsført med 389 mio. kr. Konstaterede tab på renteswaps udgjorde 27 mio. kr. mod 13 mio. kr. i 1. kvartal 2013.

Beholdningsindtjening

Nykredits beholdningsindtjening udgjorde 349 mio. kr. mod 668 mio. kr. i 1. kvartal 2013.

Beholdningsindtjeningen på obligationer, likviditet og renteinstrumenter blev 220 mio. kr., og på aktier og aktieinstrumenter, der værdireguleres over resultatopgørelsen, udgjorde beholdningsindtjeningen 129 mio. kr.

Værdiregulering af strategiske aktier over egenkapitalen udgjorde 155 mio. kr.

Nykredits fondsbeholdning er primært investeret i højtratede danske og andre europæiske realkreditobligationer og kreditobligationer med kort løbetid.

Renterisikoen på obligationsbeholdningen er i vid udstrækning elimineret ved modgående salg af statsobligationer eller ved brug af rentederivater.

Nettorente mv. af hybrid kernekapital

Nykredit har optaget hybrid kernekapital for i alt 11,0 mia. kr., hvilket er uændret i forhold til primo året. Nettorenteudgiften mv. blev 114 mio. kr. i 1. kvartal 2014.

Skat

Skat af periodens resultat er beregnet til 200 mio. kr., svarende til en skatteprocent på 22,8.

FORVENTNINGER TIL 2014

Basisindtægter af forretningsdrift, ekskl. værdiregulering af renteswaps, viste en vækst på niveau med forventningerne.

Samlet lå basisindtægter i alt dog under det forventede niveau som følge af især negative kursreguleringer på renteswaps. Da der i de seneste år generelt har været en betydelig volatilitet i de kvartalsvise værdireguleringer, forventes udgiften for året som helhed dog fortsat at ligge lavere end i 2013.

Nedskrivninger på udlån viste en positiv udvikling sammenlignet med såvel forventningen som udgiften i 1. kvartal 2013, mens driftsomkostninger lå på niveau med forventningerne.

Samlet forventer Nykredit en forøgelse af basisindtjeningen efter nedskrivninger på 250 mio. kr. blandt andet som følge af effekter fra Nykredit 2015-planen samt lavere restanceniveauer, hvorefter basisindtjening efter nedskrivninger for årets som helhed forventes at udgøre 2.750 mio. kr. til 3.250 mio. kr.

FORRETNINGSOMRÅDER

Nykredits er organiseret i følgende forretningsområder:

- Retail, der er Nykredits privatkunder samt mindre og mellemstore erhvervs-kunder. Heri indgår realkreditudlån i Totalkredit ydet til Nykredits privatkunder
- Totalkredit Partnere, der er koncernens realkreditudlån til privatkunder formidlet af lokale og regionale pengeinstitutter
- Storkunder, der er Corporate & Institutional Banking (CIB) samt forretningsenhederne Nykredit Markets og Nykredit Asset Management.

Hertil kommer Koncernposter, der omfatter øvrige indtægter og omkostninger, der ikke allokeres til forretningsområder, herunder basisindtægter af fonds og beholdningsindtjeningen.

Bruttoindtægter fra forretninger med kunder tilgår de forretningsområder, der er leverandør af de bagvedliggende produkter (Nykredit Markets og Nykredit Asset Management). Bruttoindtægterne bliver herefter fordelt til Retail og CIB i form af en fuld fordeling af de indtægter, der kan henføres til disse forretningsenheders salgsaktiviteter mv. Retail og CIB afholder tilsvarende en andel af de driftsomkostninger i Nykredit Markets og Nykredit Asset Management, der kan henføres til salgsaktiviteterne.

Nykredits basisindtjening efter nedskrivninger udgjorde 643 mio. kr. mod 370 mio. kr. i 1. kvartal 2013. Udviklingen afspejler en øget basisindtjening i Totalkredit Partnere som følge af en stigning i forretningsdriften og en markant reduktion i nedskrivninger på udlån. Basisindtjeningen i Storkunder blev forøget som følge af en positiv værdiregulering af renteswaps og en nettotilbageførsel af nedskrivninger på udlån. Øgede negative værdireguleringer på renteswaps og nedskrivninger på udlån resulterede i en tilbagegang i Retail.

Resultat før skat i Koncernposter blev reduceret som følge af en lavere beholdningsindtjening.

Nykredits markedsandel på bestanden af realkreditudlån blev 42,8% mod 43,0% primo året. Markedsandelen for udlånsbestanden på ejerboliger udgjorde 47,0% og for erhvervsområdet 37,1% mod hhv. 47,2% og 37,2% primo året.

Resultat af forretningsområder¹

Mio. kr.	Retail	Totalkredit Partnere	Storkunder	Koncern- poster	I alt
1. kvartal 2014					
Basisindtægter af					
- kundeaktiviteter, brutto	1.410	606	740	-15	2.741
- aflønning for distribution mv.	173	-	-173	-	-
Forretningsdrift i alt	1.583	606	567	-15	2.741
- værdiregulering af derivater og erhvervsobligationer	-307	-	79	-	-228
- junior covered bonds	-35	-58	-5	-12	-110
- fonds	-	-	-	30	30
I alt	1.241	548	642	3	2.433
Driftsomkostninger	764	95	197	165	1.222
Afskrivninger på immaterielle og materielle aktiver	3	-	1	49	53
Basisindtjening før nedskrivninger	474	452	443	-212	1.158
Nedskrivninger på udlån mv.	498	15	-13	15	515
Basisindtjening efter nedskrivninger	-24	437	457	-227	643
Beholdningsindtjening ²	-	-	-	349	349
Resultat før kapitalomkostninger	-24	437	457	122	992
Nettorente mv. af hybrid kernekapital	-	-	-	-114	-114
Resultat før skat	-24	437	457	8	878
Afkast					
Gnsn. egenkapitalkrav i mio. kr. ³	23.705	11.631	12.719	6.845	54.900
Basisindtjening efter nedskrivninger i procent af gnsn. egenkapitalkrav ³	-0,4	15,2	14,6	-	4,7
1. kvartal 2013					
Basisindtjening efter nedskrivninger	341	34	322	-327	370
Afkast					
Gnsn. egenkapitalkrav i mio. kr. ³	20.233	11.084	12.607	7.189	51.112
Basisindtjening efter nedskrivninger i procent af gnsn. egenkapitalkrav ³	6,8	1,2	10,4	-	2,9

¹ Der henvises til note 4 i kvartalsregnskabet for et samlet forretningsområderegnskab med sammenligningstal.

² I beholdningsindtjeningen indgår resultat samt avance ved salg af kapitalandele i associerede selskaber med -0 mio. kr. (2013: 23 mio. kr.).

³ Egenkapitalkrav er baseret på Nykredits interne kapitalopgørelse og -allokering.

Resultat for Retail

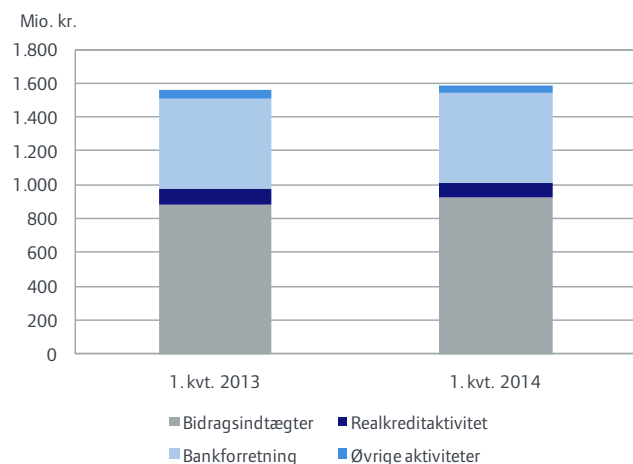
Mio. kr.	1. kv. 2014	1. kv. 2013
Basisindtægter af		
- forretningsdrift	1.583	1.561
- værdiregulering af derivater	-307	14
- junior covered bonds	-35	-22
I alt	1.241	1.553
Driftsomkostninger	764	766
Afskrivninger på immaterielle og materielle aktiver	3	3
Basisindtjening før nedskrivninger	474	784
Nedskrivninger på udlån – realkredit	424	342
Nedskrivninger på udlån – bank	74	102
Basisindtjening efter nedskrivninger	-24	341

Aktivitet

Mio. kr.	31.03.2014	2013
Realkredit		
Bruttonyudlån 1. kvartal*	8.686	10.403
Udlån til nominel værdi – ultimo	446.340	447.736
Periodens nedskrivninger i procent af udlån*	0,09	0,08
Nedskrivninger ultimo – korrektivkonto		
Korrektivkonto	3.115	2.836
Nedskrivninger (korrektivkonto) i procent af udlån	0,70	0,63
Bank		
Udlån – ultimo	27.780	28.290
Indlån – ultimo	40.792	39.506
Periodens nedskrivninger i procent af udlån*	0,22	0,34
Nedskrivninger ultimo – korrektivkonto		
Korrektivkonto	2.306	2.322
Nedskrivninger (korrektivkonto) i procent af udlån	7,66	7,58
Garantier mv. – ultimo	3.379	3.313
Hensættelser på garantier mv. – ultimo	55	48

* Aktivitet opgjort for 1. kvartal 2014 og 1. kvartal 2013.

Øvrige oplysninger er ultimo 1. kvartal 2014 og ultimo året 2013.

Basisindtægter af forretningsdrift**RETAIL**

Forretningsområdet Retail omfatter privatkunder samt mindre og mellemstore erhvervs-kunder, herunder landbrugskunder og privat boligudlejning. Realkreditudlån i Totalkredit ydet til Nykredits privatkunder indgår i forretningsområdet Retail, som herudover består af aktiviteten i Nykredit Mægler A/S og Nykredit Leasing A/S.

Kunderne betjenes i Nykredits 55 centre samt gennem det landsdækkende salgs- og rådgivningscenter Nykredit Direkte®. Andre distributionskanaler er ejendomsmæglerbutikkerne i Nybolig og Estate. Forsikring formidles i samarbejde med Gjensidige Forsikring.

Kunderne i Retail tilbydes produkter inden for bank, realkredit, forsikring, pension, investering og gældspleje.

Aktivitet

Realkreditudlån til nominel værdi faldt med 1,4 mia. kr. og udgjorde 446 mia. kr. ultimo 1. kvartal 2014. Faldet kan henføres til områdets privatkunder. Udlånene fordeler sig på privat- og erhvervs-kunder med henholdsvis 202 mia. kr. og 244 mia. kr.

Bruttonyudlånet fra realkreditaktiviteten faldt med 1,7 mia. kr. i forhold til 1. kvartal 2013 og blev 8,7 mia. kr., der er fordelt på privat- og erhvervs-kunder med henholdsvis 3,8 mia. kr. og 4,9 mia. kr.

Bankudlån faldt fra 28,3 mia. kr. primo året til 27,8 mia. kr. Faldet kan primært henføres til et reduceret udlån til privatkunder. Modsat steg indlån fra 39,5 mia. kr. primo året til 40,8 mia. kr. som følge af øget indlån fra erhvervs-kunder.

Resultat mv.

Basisindtjening efter nedskrivninger blev et underskud på 24 mio. kr. mod et overskud på 341 mio. kr. i 1. kvartal 2013.

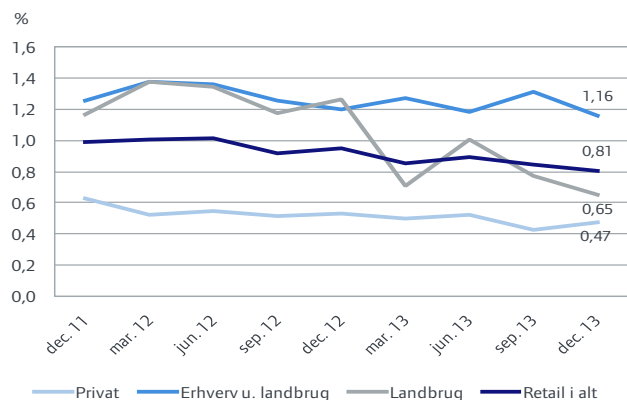
Den negative udvikling var især en effekt af øgede negative værdireguleringer af renteswaps og øgede nedskrivninger på realkreditudlån til privatkunder, mens nedskrivninger på bankudlån var faldende.

Basisindtægter af forretningsdrift steg med 22 mio. kr. og udgjorde 1.583 mio. kr. i 1. kvartal 2014, svarende til en stigning på 1,5%. Forretningsdrift fra realkreditprodukter steg med 37 mio. kr., mens forretningsdriften for bankforretning og øvrige aktiviteter udviste et fald.

Værdiregulering af renteswaps blev en udgift på 307 mio. kr. mod en indtægt på 14 mio. kr. i 1. kvartal 2013.

Driftsomkostninger var på niveau med samme periode sidste år og udgjorde 764 mio. kr. i 1. kvartal 2014.

Restanceprocent på realkreditudlån 75 dage efter termin



Nedskrivninger på realkreditudlån steg med 82 mio. kr. og udgjorde 424 mio. kr., mens nedskrivninger på bankudlån faldt med 28 mio. kr. og udgjorde 74 mio. kr. Nedskrivninger i procent af udlån udgjorde 0,09 af realkreditudlånet og 0,22 af bankudlånet.

Nedskrivninger på realkreditudlån og bankudlån til privatkunder udviste samlet en stigning på 212 mio. kr., mens nedskrivninger på udlån til erhvervs kunder faldt med 158 mio. kr.

De samlede nedskrivninger (korrektivkonto) ultimo 1. kvartal 2014 udgjorde 5.421 mio. kr. mod 5.158 mio. kr. primo året. Stigningen kan henføres til en stigning i de individuelle nedskrivninger på udlån til privatkunder.

Ved decemberterminen var 75-dages restancer på realkreditudlån i procent af forfaldne ydelser for Retail 0,81 mod 0,95 på samme tidspunkt i 2013.

Resultat for Totalkredit Partnere

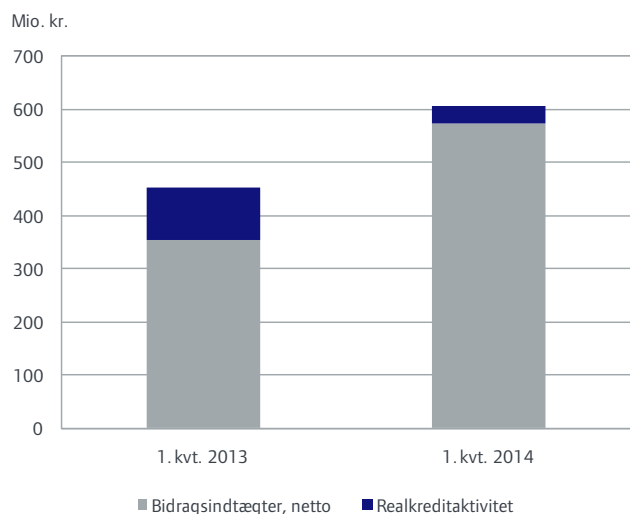
Mio. kr.	1. kv. 2014	1. kv. 2013
Basisindtægter af		
- forretningsdrift	606	453
- junior covered bonds	-58	-68
I alt	548	385
Driftsomkostninger	95	101
Afskrivninger på immaterielle og materielle aktiver	-	128
Basisindtjening før nedskrivninger	452	156
Nedskrivninger på udlån mv.	15	122
Basisindtjening efter nedskrivninger	437	34

Aktivitet

Mio. kr.	31.03.2014	2013
Realkredit		
Bruttonyudlån 1. kvartal*	9.889	13.947
Udlån til nominel værdi – ultimo	491.150	494.677
Periodens nedskrivninger i procent af udlån*	0,00	0,03
Nedskrivninger ultimo – korrektivkonto		
Korrektivkonto	1.051	1.139
Nedskrivninger (korrektivkonto) i procent af udlån	0,21	0,23

* Aktivitet opgjort for 1. kvartal 2014 og 1. kvartal 2013.

Øvrige oplysninger er ultimo 1. kvartal 2014 og ultimo året 2013.

Basisindtægter af forretningsdrift**TOTALKREDIT PARTNERE**

Totalkredit Partnere omfatter realkreditudlån til privatkunder i Totalkredit-brandet formidlet gennem knap 70 lokale og regionale pengeinstitutter.

Totalkredit udvikler i samarbejde med de lokale og regionale pengeinstitutter løbende produktudbuddet og vil medio 2014 indføre et nyt SDO-fundet Prioritetslån.

Samarbejdet mellem de lokale og regionale pengeinstitutter foregår ved, at de lokale og regionale pengeinstitutter som betaling for formidling af lånene modtager en andel af bidragsindtægten fra de pågældende lån. Til gengæld har Totalkredit en ret til, såfremt Totalkredit realiserer et tab på et udlån, at modregne en del af tabet i provisionsindbetalingen til pengeinstitutterne.

Realiserede tab, svarende til den kontante del af lånet, der er placeret ud over 60% af ejendommens belåningsværdi på låneudmålingstidspunktet, modregnes i fremtidige provisionsbetalinger fra Totalkredit til pengeinstitutterne.

Aktivitet

Realkreditudlånet til nominel værdi faldt med 3,5 mia. kr. til 491,2 mia. kr. i forhold til primo året. Bruttonyudlånet faldt med 4,1 mia. kr. til 9,9 mia. kr. i forhold til 1. kvartal 2013.

Resultat mv.

Basisindtjening efter nedskrivninger blev 437 mio. kr. mod 34 mio. kr. i 1. kvartal 2013.

Resultatet afspejler en stigning i basisindtægter af forretningsdrift kombineret med et fald i nedskrivninger på udlån og lavere afskrivninger på immaterielle og materielle aktiver.

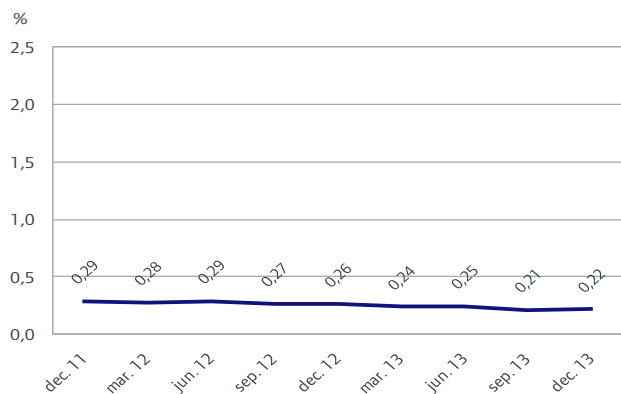
Basisindtægter af forretningsdrift udviste en stigning på 34% og udgjorde 606 mio. kr. i 1. kvartal 2014. Udviklingen kan henføres til en stigning i bidragsindtægterne, mens de aktivitetsbestemte indtægter var faldende som følge af en nedgang i udlånsaktiviteten.

Nettoudgiften vedrørende junior covered bonds blev 58 mio. kr. mod 68 mio. kr. i 1. kvartal 2013.

Driftsomkostninger faldt med 6 mio. kr. sammenlignet med 1. kvartal 2013, og udgjorde 95 mio. kr.

Afskrivninger på immaterielle og materielle aktiver er faldet bort som følge af, at distributionsrettigheden er fuldt afskrevet primo året.

Restanceprocent på realkreditudlån 75 dage efter termin



Nedskrivninger på udlån faldt med 107 mio. kr. i forhold til samme periode året før og blev en nettoudgift på 15 mio. kr. efter modregning i provisioner til pengeinstitutterne. Periodens nedskrivninger er påvirket af en tilbageførsel af gruppevise nedskrivninger og en øget modregning i provisioner til pengeinstitutterne, som udgjorde 75 mio. kr. mod 66 mio. kr. i 1. kvartal 2013.

De samlede nedskrivninger (korrektivkonto) ultimo 1. kvartal 2014 udgjorde 1.051 mio. kr. mod 1.139 mio. kr. primo året. Ændringen i korrektivkontoen kan henføres til et fald i både de gruppevise og individuelle nedskrivninger i forhold til primo året.

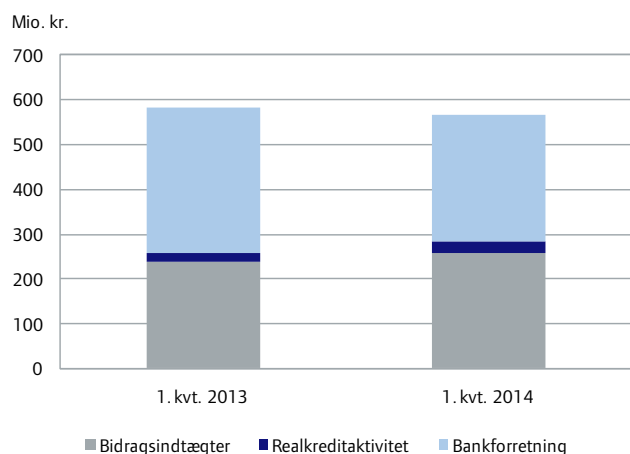
Ved decemberterminen var 75-dages restancer på realkreditudlån i procent af forfaldne ydelser 0,22 mod 0,26 på samme tidspunkt i 2013.

Resultat for Storkunder

Mio. kr.	1. kv. 2014	1. kv. 2013
Basisindtægter af		
- forretningsdrift	567	582
- værdiregulering af derivater og erhvervsobligationer	79	1
- junior covered bonds	-5	-4
I alt	642	579
Driftsomkostninger	197	195
Afskrivninger på immaterielle og materielle aktiver	1	2
Basisindtjening før nedskrivninger	443	382
Nedskrivninger på udlån – realkredit	24	-4
Nedskrivninger på udlån – bank	-37	64
Basisindtjening efter nedskrivninger	457	322

Indtægter fra kundeaktivitet

Mio. kr.	1. kv. 2014	1. kv. 2013
Kundeaktivitet, brutto		
- Nykredit Markets	136	186
- Nykredit Asset Management	194	199
- CIB	410	376
I alt	740	761
Indtægter fordelt til Retail		
- Nykredit Markets	-66	-70
- Nykredit Asset Management	-120	-121
- CIB	13	12
I alt	-173	-179
Basisindtægter		
- Nykredit Markets	70	116
- Nykredit Asset Management	74	78
- CIB	423	388
I alt	567	582

Basisindtægter af forretningsdrift**STORKUNDER**

Forretningsområdet Storkunder omfatter aktiviteter med Nykredits største og mest komplekse erhvervs kunder, alment boligbyggeri, andelsboligforeninger samt erhvervs kunders realkreditlån i udenlandske ejendomme. Forretningsområdet Storkunder varetager herudover Nykredits forretninger inden for værdipapirhandel og afledte finansielle instrumenter samt kapitalforvaltning og formuepleje. Storkunder består af forretningsenhederne CIB, Nykredit Markets og Nykredit Asset Management.

Resultat mv.

Basisindtjening efter nedskrivninger blev 457 mio. kr. mod 322 mio. kr. i 1. kvartal 2013.

Udviklingen er sammensat af en stigning i forretningsdriften i CIB, mens aktiviteten i Nykredit Markets lå på et lavere niveau, øgede positive værdireguleringer af derivater (renteswaps) og en tilbageførsel af nedskrivninger på udlån.

Bruttoindtægter fra kundeaktiviteter udgjorde 740 mio. kr. mod 761 mio. kr. i 1. kvartal 2013.

Nykredit Markets' bruttoindtægter udgjorde 136 mio. kr. svarende til et fald på 50 mio. kr. i forhold til 1. kvartal 2013. Indtjeningen var påvirket af et lavt aktivitetsniveau på især obligationsmarkedet. Nykredit Asset Managements bruttoindtægter var uændrede og udgjorde 194 mio. kr. CIB oplevede en stigning på 34 mio. kr. til i alt 410 mio. kr.

Nykredit Markets' indtægter efter afregning til Retail faldt med 46 mio. kr. og udgjorde 70 mio. kr. i 1. kvartal 2014, mens Nykredit Asset Managements indtægter efter afregning til Retail var på niveau med samme periode sidste år og udgjorde 74 mio. kr. CIB viste en vækst på 35 mio. kr. til i alt 423 mio. kr.

Værdiregulering af derivater, primært renteswaps, blev en indtægt på 79 mio. kr. mod 1 mio. kr. i 1. kvartal 2013. Indtægten vedrørte primært tilbageførsel af en værdiregulering foretaget i 2013.

Driftsomkostninger var uændret i forhold til 1. kvartal 2013 og blev en udgift på 197 mio. kr.

Nedskrivninger på realkreditudlån steg med 28 mio. kr. i forhold til 1. kvartal 2013 og udgjorde 24 mio. kr. Stigningen kan henføres til øgede gruppevisse nedskrivninger.

Nedskrivninger på bankudlån blev en indtægt på 37 mio. kr. i 1. kvartal 2014 mod en udgift på 64 mio. kr. i 1. kvartal 2013. I nedskrivningerne indgår hensættelse på garantier med 2 mio. kr. mod 56 mio. kr. i 1. kvartal 2013.

Nedskrivninger i procent af udlånet udgjorde 0,01 af realkreditudlånet og -0,18 af bankudlånet.

Aktivitet for Storkunder

Mio. kr.	31.03.2014	2013
Realkredit		
Bruttonyudlån 1. kvartal *	9.957	4.957
Udlån til nominel værdi – ultimo	181.105	177.557
Periodens nedskrivninger i procent af udlån *	0,01	0,00
Nedskrivninger ultimo – korrektivkonto		
Korrektivkonto	436	403
Nedskrivninger (korrektivkonto) i procent af udlån	0,24	0,23
Bank		
Udlån – ultimo	20.224	18.498
Indlån – ultimo	26.658	24.527
Periodens nedskrivninger i procent af udlån *	-0,18	0,04
Nedskrivninger ultimo – korrektivkonto		
Korrektivkonto	1.455	1.593
Nedskrivninger (korrektivkonto) i procent af udlån	6,71	7,93
Garantier mv. – ultimo	2.780	1.738
Hensættelser på garantier mv. – ultimo	57	55
Formue under forvaltning	114.790	116.269
Formue under administration		
Nykredit Portefølje Administration A/S	612.568	598.434
- heraf Nykredit-koncernens investeringsforeninger	53.253	51.808

* Aktivitet opgjort for 1. kvartal 2014 og 1. kvartal 2013.
Øvrige oplysninger er ultimo 1. kvartal 2014 og ultimo året 2013.

De samlede nedskrivninger (korrektivkonto) ultimo 1. kvartal 2014 udgjorde 1.891 mio. kr. mod 1.996 mio. kr. primo året. Faldet i korrektivkontoen på 105 mio. kr. kan henføres til et fald i de individuelle nedskrivninger.

Aktivitet

Det samlede realkreditudlån til nominel værdi steg med 3,5 mia. kr. til 181 mia. kr. ultimo 1. kvartal 2014. Bruttonyudlånet på realkreditaktiviteten steg med 5,0 mia. kr. til 10 mia. kr. i forhold til samme periode året før.

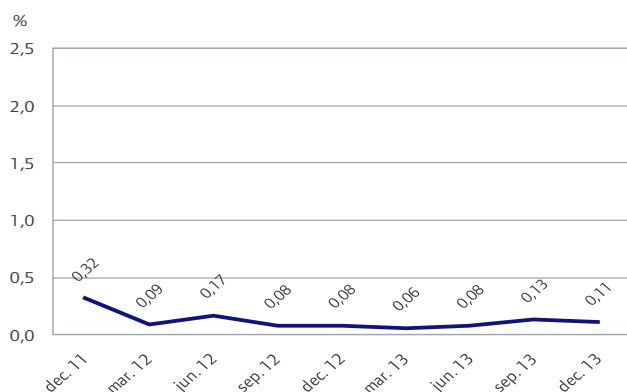
Bankudlånet steg med 1,7 mia. kr. i forhold til primo året og udgjorde 20,2 mia. kr. ultimo 1. kvartal 2014. Stigningen kan henføres til øget udlån i alle forretningsenhederne.

Bankindlånet steg med 2,1 mia. kr. og udgjorde 26,7 mia. kr. ultimo 1. kvartal 2014. Stigningen kan henføres til øget indlån i CIB.

Formue under forvaltning i Nykredit Asset Management faldt med 1,5 mia. kr. i forhold til primo året og udgjorde 115 mia. kr. ultimo 1. kvartal 2014. Formue under administration steg med 14,1 mia. kr. og udgjorde 613 mia. kr. ultimo 1. kvartal 2014.

Restancer

Ved decemberterminen var 75-dages restancer på realkreditudlån i procent af de samlede forfaldne ydelser 0,11 mod 0,08 på samme tidspunkt i 2013.

**Restanceprocent på realkreditudlån
75 dage efter termin**

KONCERNPOSTER

Der er en række resultat- og balanceposter, der ikke allokeres til forretningsområderne. Disse medregnes under Koncernposter og omfatter omkostninger til enkelte stabsfunktioner samt it-udviklingsomkostninger. Koncernposter omfatter endvidere Nykredits samlede afkast på fondsbeholdningen, som er summen af "Basisindtægter af fonds" og "Beholdningsindtjening". Aktiviteten i selskaberne Nykredit Ejendomme A/S og Ejendomsselskabet Kalvebod A/S indgår endvidere i Koncernposter.

Resultat mv.

Resultatet før skat blev 8 mio. kr. mod 227 mio. kr. i samme periode året før.

Basisindtægter af fonds

Nykredits basisindtægter af fonds udgjorde 30 mio. kr. mod 35 mio. kr. i 1. kvartal 2013. Faldet kan henføres til et fald i Nationalbankens gennemsnitlige udlånsrente fra 0,27% i 1. kvartal 2013 til 0,20%.

Basisindtægter af fonds er det afkast, der kunne være opnået ved placering af koncernens investeringsbeholdninger til den risikofri rente. Derudover indeholder basisindtægterne af fonds nettorenteudgifter vedrørende supplerende kapital og købet af Totalkredit.

Resultat for Koncernposter

Mio. kr.	1. kv. 2014	1. kv. 2013
Basisindtægter af		
- forretningsdrift	-15	-31
- junior covered bonds	-12	-11
- fonds	30	35
I alt	3	-8
Driftsomkostninger	163	165
Driftsomkostninger – særlige værdireguleringer mv.	3	33
Afskrivninger på immaterielle og materielle aktiver	49	60
Basisindtjening før nedskrivninger	-212	-265
Nedskrivninger på udlån mv. – realkredit mv.	11	10
Nedskrivninger på udlån mv. – bank	4	51
Basisindtjening efter nedskrivninger	-227	-327
Beholdningsindtjening	349	668
Resultat før kapitalomkostninger	122	342
Nettorente mv. af hybrid kernekapital	-114	-115
Resultat før skat	8	227

Aktivitet

Mio. kr.	31.03.2014	2013
Bank		
Udlån – ultimo	74	175
Indlån – ultimo	1.148	1.139
Nedskrivninger ultimo – korrektivkonto		
Korrektivkonto	60	60
Nedskrivninger (korrektivkonto) i procent af udlån	44,44	25,43
Garantier mv. – ultimo	1.261	1.260

Driftsomkostninger

Ikke-allokerede udgifter var uændret i forhold til 1. kvartal 2013 og udgjorde 163 mio. kr. Omkostningerne bestod fortrinsvis af udgifter til it-udvikling.

Særlige værdireguleringer mv. blev en nettoudgift på 3 mio. kr. mod 33 mio. kr. i 1. kvartal 2013. Nettoudgiften i 1. kvartal 2013 kunne primært henføres til et ændret skøn vedrørende beregning af koncernens lønsafgift.

Nedskrivninger

Nedskrivninger på udlån udgjorde 15 mio. kr., der vedrører et engagement med et enkelt pengeinstitut.

Beholdningsindtjening

Beholdningsindtjeningen udgjorde 349 mio. kr. mod 668 mio. kr. i samme periode 2013.

Beholdningsindtjeningen på obligationer, likviditet og renteinstrumenter blev 220 mio. kr. og på aktier og aktieinstrumenter, der værdireguleres over driften, udgjorde beholdningsindtjeningen 129 mio. kr.

Beholdningsindtjeningen er den merindtjening, der opnås ved investering i aktier, obligationer og afledte finansielle instrumenter ud over den risikofri rente. Hertil kommer realisation af aktier klassificeret som disponible for salg og kursregulering af Kalvebod-udstedelser. Kurs- og rentemarginaler i tilknytning til realkreditforretningen i Nykredit Realkredit og Totalkredit samt handelsaktiviteterne i Nykredit Markets medregnes ikke i beholdningsindtjeningen, men føres under basisindtægter af forretningsdrift.

KAPITALGRUNDLAG, LIKVIDITET OG FUNDING

NYKREDIT REALKREDIT-KONCERNENS EGENKAPITAL OG KAPITALGRUNDLAG

Egenkapital

Nykredits egenkapital steg med 0,8 mia. kr. og udgjorde 59,6 mia. kr. ultimo 1. kvartal 2014. Stigningen er sammensat af periodens resultat på 0,7 mia. kr. samt en positiv værdiregulering af de strategiske aktier på 0,1 mia. kr.

I koncernregnskabet har Nykredit i henhold til IAS 39 valgt at klassificere koncernens strategiske anlægsaktier som "disponible for salg". Den løbende værdiregulering af disse aktier indregnes via egenkapitalen, mens kursreguleringer som følge af et salg vil medføre en regulering fra egenkapitalen til resultatopgørelsen. Den samlede værdi af aktier klassificeret som disponible for salg udgjorde 1.886 mio. kr. ultimo 1. kvartal 2014.

Nykredit Realkredit-koncernen Egenkapital

Mio. kr.	31.03.2014	2013
Egenkapital primo	58.716	57.556
Periodens resultat	678	1.674
Dagsværdiregulering af aktier disponible for salg	157	366
Reklassifikation til resultatopgørelsen af realiserede kursreguleringer af aktier disponible for salg	-	-709
Udbetalt udbytte	-	-150
Andre reguleringer	2	-21
Egenkapital ultimo	59.553	58.716

Nykredit Realkredit-koncernen Kapital og solvens

Mio. kr.	31.03.2014	01.01.2014	2013
Kreditrisiko	302.474	300.931	298.574
Markedsrisiko	29.261	28.571	28.571
Operationel risiko	17.933	18.818	18.818
Risikoeksponeringer i alt¹	349.668	348.320	345.963
Egenkapital	59.553	58.511	58.716
Fradrag i egentlig kernekapital	-3.742	-3.283	-4.050
Egentlig kernekapital	55.811	55.228	54.666
Hybrid kernekapital	8.556	8.542	10.678
Fradrag i hybrid kernekapital	-304	-	-
Kernekapital	64.063	63.770	65.344
Supplerende kapital	-	237	237
Fradrag i supplerende kapital	-	-98	-237
Kapitalgrundlag	64.063	63.909	65.344
Egentlig kernekapitalprocent	16,0	15,9	15,8
Kernekapitalprocent	18,3	18,3	18,9
Kapitalprocent	18,3	18,3	18,9
Individuelt solvensbehov (Søjle I og Søjle II), %	10,3	-	10,4

Kapitalgrundlag og solvens er yderligere specificeret i note 2.

¹ Solvensopgørelsen er underlagt en overgangsregel i henhold til CRR's overgangsbestemmelser. Risikoeksponeringerne skal som minimum udgøre 80% af risikoeksponeringerne opgjort under Basel I. Risikoeksponeringer i alt med overgangsregel er 618 mia. kr. ultimo 1. kvartal 2014.

Note: "01.01.2014" viser en proforma-kapital- og solvensopgørelse under hensyntagen til de nye kapitaldækningsregler, der trådte i kraft 1. januar 2014.

Kapital og solvens

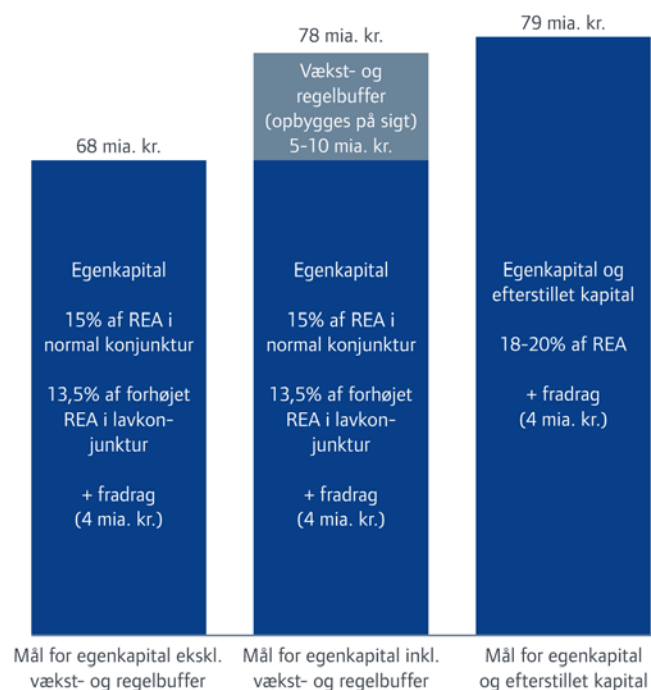
Nykredits kapitalgrundlag udgjorde 64,1 mia. kr. og risikoeksponeringerne (risk exposure amount – REA, tidligere risikovægtede poster – RWA) udgjorde 349,7 mia. kr. svarende til en kapitalprocent (tidligere solvensprocent) på 18,3. Nykredits beregnede individuelle solvensbehov er opgjort til 10,3%. I opgørelsen af solvensbehovet er der taget hensyn til ændringen i beregningsmetoden for risikoeksponeringer på ca. 25 mia. kr., der følger af den lovpligtige implementering af avancerede IRB-modeller for udlånet i Nykredit Bank. Den egentlige kernekapitalprocent (tidligere kernekapitalprocent ekskl. hybrid kernekapital) udgjorde 16,0 ultimo 1. kvartal 2014.

Risikoeksponeringerne udgjorde efter Basel I-overgangsreglerne 617,7 mia. kr., svarende til en kapitalprocent på mindst 14,1. Basel I-overgangsreglerne er blevet forlænget og gælder frem til og med 2015. Forventningen er, at de vil blive forlænget frem til 2019, hvor de nye kapitalkrav vil være fuldt indfasat.

I tabellen angiver kolonnen "01.01.2014" kapital og solvens for ultimo 2013 under hensyntagen til de nye kapitaldækningsregler (Capital Requirements Regulation), der trådte i kraft den 1. januar 2014, herunder de indfasningsregler, der er gældende i 2014. Den primære ændring i forhold til tidligere regler er, at alle fradrag i den supplerende kapital fremadrettet skal foretages i kernekapitalen. Da Nykredit ikke har udstedt supplerende kapital af betydning, indgår stort set alle fradrag allerede i kernekapitalen. I praksis har det således kun beskednen betydning. Hertil kommer, at der kun må medregnes 80% af værdien af den udstedte hybride kernekapital.

Nykredit Realkredit-koncernen

Kapitalmålsætninger frem mod 2019



NYKREDITS KAPITALMÅLSÆTNINGER FREM MOD 2019

Nykredits kapitalmålsætning frem mod 2019, ved det nuværende forretningsomfang, er et samlet egenkapitalniveau på 68 mia. kr. samt på sigt en vækst- og regelbuffer på 5-10 mia. kr. Herudover er det Nykredits målsætning at have en samlet kapitalprocent på op imod 20% af risikoeksponeringerne i en normal konjunktursituation. Det svarer til et samlet kapitalgrundlag på ca. 79 mia. kr. inklusive efterstillet kapital.

Kapitalmålsætningerne er uændrede i forhold til udmeldingen i årsrapporten 2013. Målsætningen om en egenkapital på mindst 68 mia. kr. forventes opfyldt baseret på den nuværende egenkapital på 60 mia. kr. tillagt en forventet fremtidig indtjening.

FUNDING OG LIKVIDITET

Nykredit funder sit realkreditudlån ved udstedelse af særligt dækkede obligationer (SDO'er) og realkreditobligationer (RO'er). Herudover kan koncernen tilvejebringe lovpligtigt supplerende sikkerhed ved at udstede junior covered bonds (JCB'er).

Bankudlån fundes hovedsageligt med indlån. Nykredit Bank havde pr. 31. marts 2014 et indlånsoverskud på 20,5 mia. kr. målt på forskellen mellem indlån og udlån til amortiseret kostpris. Ultimo 2013 udgjorde indlånsoverskuddet 18,2 mia. kr.

Likviditet opgøres som beholdningen af let omsættelige obligationer og kontantbeholdninger. Nykredits likviditetsbeholdning fundes af indlån, JCB'er, seniorgæld (EMTN og ECP), efterstillet gæld og egenkapital.

Likviditet

Realkreditselskabernes balance er struktureret på en måde, som sikrer en høj likviditet, da kunderne indbetaler terminsindbetalinger før eller senest samtidigt med, at Nykredit skal udbetale midlerne til obligationsejerne.

Likviditetsbeholdningen skal sikre, at Nykredit har en stor buffer til at dække likviditetsbevægelser drevet af kundeflows, restancer på udlånet, løbende omkostninger og forfald af kapitalmarkedsfinansiering. Likviditetsbeholdningen sikrer samtidig koncernens overholdelse af lovgivningens likviditetskrav.

Nykredits likviditetsbeholdning er hovedsagelig placeret i likvide danske og europæiske stats- og realkreditobligationer (covered bonds). Disse papirer er belånbare i et likvidt repomarked mellem banker samt i Nationalbanken eller i andre europæiske centralbanker og kan derfor umiddelbart veksles til likviditet. Hertil kommer en mindre beholdning af pengemarkedsindskud, aktier, kreditobligationer og lignende.

Den ubelånte del af likviditetsbeholdningen i koncernens realkreditselskaber inkl. midler fra udstedelse af JCB'er udgjorde 89,5 mia. kr. ved udgangen af 1. kvartal 2014 mod 98 mia. kr. primo året.

Ultimo 1. kvartal 2014 udgjorde Nykredit Banks likviditetsbeholdning 86,2 mia. kr. mod 85,3 mia. kr. ultimo 2013, opgjort efter §152 i lov om finansiel virksomhed.

Liquidity Coverage Ratio (LCR)

Nykredit vil primo 2015 blive omfattet af det kommende internationale regelsæt vedrørende Liquidity Coverage Ratio (LCR). LCR-målet skal sikre, at likviditetsbeholdningen er tilstrækkelig stor til at kunne honorere alle betalingsforpligtelser de kommende 30 dage uden tilgang til markedsfunding.

Nykredit forventer, at SDO'er og RO'er, med undtagelse af egne obligationer, vil kunne medregnes i opgørelsen af likviditetsbeholdningen. Nykredit forventer også, at en række betalingsforpligtelser relateret til det matchfunderede realkreditudlån vil blive undtaget fra LCR-reglerne.

LCR for koncernens selskaber under de forventede regler, uden medregning af egne obligationer i likviditetsbeholdningen, var ved udgangen af 1. kvartal 2014:

Nykredit Realkredit-koncernen	164%
Nykredits realkreditselskaber	195%
Nykredit Bank A/S	133%

Koncernen og de enkelte koncernselskaber overholder alle kravet på en LCR over 100%.

Supplerende sikkerhed – junior covered bonds

Nykredit Realkredit A/S og Totalkredit A/S kan tilvejebringe supplerende sikkerhed ved at udstede junior covered bonds og placere provenuet i likvide aktiver i SDO-kapitalcentrene E og H. Herudover kan selskaberne anvende den øvrige likviditetsbeholdning til at overholde kravet til supplerende sikkerhed.

Behovet for supplerende sikkerhed udgjorde 47,0 mia. kr. ved udgangen af 1. kvartal 2014. Det samlede behov for supplerende sikkerhed vil stige til i alt 61,5 mia. kr. ved et ejendomsprisfald på yderligere 5%.

Behovet for supplerende sikkerhed skal ses i forhold til likviditetsbeholdningen i koncernens realkreditselskaber, da kravet til supplerende sikkerhed skal dækkes med likviditetsbeholdningen. Likviditetsbeholdningen udgjorde 93,4 mia. kr. ultimo 1. kvartal 2014.

Nykredit Realkredit A/S har ikke udstedt JCB'er i 1. kvartal 2014.

Seniorgæld i Nykredit Bank

Som en del af likviditetstyringen udsteder Nykredit Bank løbende seniorgæld i form af EMTN- og ECP-udstedelser.

Banken har udstedt mellemlange obligationer under EMTN-programmet for 16,9 mia. kr. og korte ECP'er for 9,4 mia. kr. pr. 31. marts 2014.

De samlede obligationsudstedelser gennem ECP- og EMTN-programmer udgjorde 26,3 mia. kr. pr. 31. marts 2014 mod 29,3 mia. kr. primo året.

Udstedelsesplan for 2014

Nykredit Realkredit-koncernens udstedelsesplan for udsendelse af SDO'er og RO'er, JCB'er samt Nykredit Banks EMTN- og ECP-program for 2014 er uændret i forhold til udmeldingen i koncernens årsrapport 2013.

RATING

Nykredits ratingmæssige stilling er uændret i forhold til årsrapporten for 2013.

Hos Standard & Poor's har Nykredit Realkredit A/S og Nykredit Bank A/S en lang usikret rating på A+ og en kort usikret rating på A-1. Outlook på ratingen er negativt. I ratede kapitalcentre har SDO'er og RO'er alle ratingen AAA fra S&P, hvilket er den højeste mulige rating. Outlook på ratingen er stabilt. Alle udstedte junior covered bonds har ratingen A+.

Hos Fitch har Nykredit Realkredit A/S og Nykredit Bank A/S en lang usikret rating på A og en kort usikret rating på F1. Outlook på ratingen er stabilt.

Moody's har fortsat valgt at offentliggøre visse ratings for selskaber i koncernen, uagtet at Nykredit ikke samarbejder med Moody's

ØVRIGE FORHOLD

Jyske Banks udtræden af Totalkredit-samarbejdet

Jyske Banks betragtes som udtrådt af samarbejdet med virkning fra og med medio marts 2014.

Kunder i Jyske Bank kan fortsat optage lån i Totalkredit – enten via Jyske Bank eller ved direkte henvendelse til Totalkredit.

Jyske Bank har i dag henvist kunder til Totalkredit svarende til et udlån på ca. 82 mia. kr. Kundernes lån og vilkår berøres ikke af de ændrede samarbejdsforhold. Totalkredit vil fremadrettet tilbyde de pågældende kunder rådgivning i Totalkredit, ligesom Totalkredit vil stå for den fulde tabshåndtering og tabsrisiko på lånene. Fra og med medio marts udbetales i overensstemmelse med de gældende aftaler ikke formidlingsprovision til Jyske Bank.

Det er Totalkredits forventning, at Jyske Bank vil søge størstedelen af udlånet omlagt til lån ydet direkte af Jyske Bank eller Jyske Bank koncernens selskaber. For 2014 som helhed skønnes nettoeffekten af ændrede aftalevilkår og låneomlægninger at medføre en stigning i Totalkredits resultat i niveauet 100 mio. kr.

Jyske Bank har indtil anden beslutning træffet fuld adgang til Xportalens rådgivningsfunktionaliteter for boliglån – uanset om disse lån ydes af Totalkredit eller af andre udbydere.

Stærkere kundefokus i ny Nykredit-organisation

Nykredit-koncernen har i foråret som en del af 2015-planen ændret ledelses- og organisationsstrukturen. Formålet er at skærpe det forretningsstrategiske fokus og øge lønsomheden.

Det skal ske gennem et stærkt kundefokus med nye kundekoncepter, øgede indtægter, effektiviseringer og en mindre kompleks organisation, der skal forkorte vejen til kunderne samt styrke kundedialogen. Dertil kommer som et væsentligt punkt en styrkelse og fornyelse af samarbejdsrelationerne med de ca. 70 lokale og regionale pengeinstitutter i Totalkredit-samarbejdet.

Nykredit annoncerede allerede i december i fjor, at der er sat nye økonomiske mål, som betyder, at indtægterne skal øges med 1 mia. kr., og at omkostningerne skal reduceres med 0,5 mia. kr. med fuld effekt fra 2016. Som en del af omkostningsreduktionen og med henblik på at skabe mere effektive beslutningsprocesser var en reduktion på indtil 300 leder- og medarbejderstillinger, helt overvejende i ikke-kundevendte funktioner, nødvendig. Derfor måtte Nykredit i marts og april reducere medarbejderantallet med 220 ledere og medarbejdere, ligesom 80 ledige stillinger ikke er blevet genbesat. Den nye organisation blev implementeret den 1. maj 2014.

Ledelsesændring

Som konsekvens af den nye organisationsstruktur ændres sammensætningen i koncerndirektionen, der samtidig reduceres fra 6 til 5 medlemmer. Pr. 1. marts er koncerndirektionen sammensat som følger:

Koncernchef Michael Rasmussen (CEO), koncerndirektør Kim Duus (Wholesale), koncerndirektør NN (Retail), koncerndirektør Bente Overgaard (COO) og koncerndirektør Søren Holm (CFO/CRO).

Indtil der udpeges en koncerndirektør for Retail, varetager Michael Rasmussen ansvaret for området.

Koncerndirektørerne Karsten Knudsen og Per Ladegaard, der begge fyldte 60 år i fjor, træder ud af direktionen, men fortsætter med at arbejde med udvalgte opgaver i Nykredit til udgangen af august, hvor de går på pension.

Lovændring om stemmeløse aktier

Folketinget har i april 2014 vedtaget en lovændring, der gør det muligt for Nykredit at udstede stemmeløse aktier. Nykredit har ikke aktuelle planer om at benytte denne mulighed.

USIKKERHED VED INDREGNING OG MÅLING

Måling af visse aktiver og forpligtelser er baseret på regnskabsmæssige skøn, der foretages af koncernens ledelse.

De områder, som indebærer antagelser og skøn, der er væsentlige for regnskabet, omfatter nedskrivninger på udlån og tilgodehavender, unoterede finansielle instrumenter og hensatte forpligtelser, jf. omtalen i Årsrapport 2013.

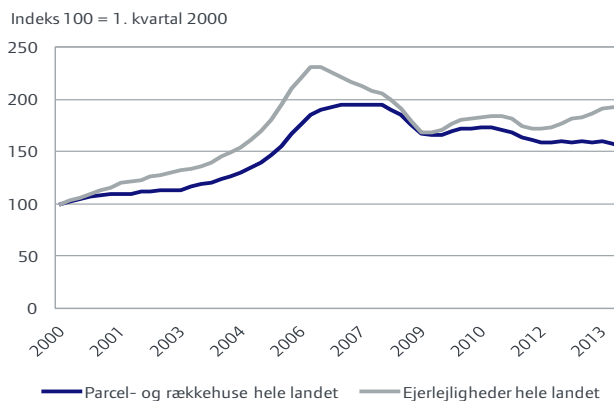
Usikkerhed ved indregning og måling er nærmere omtalt i koncernens regnskabspraksis (note 1 i Årsrapport 2013), hvortil der henvises.

BEGIVENHEDER EFTER REGSKABSPERIODENS AFSLUTNING

I perioden frem til offentliggørelsen af 1. kvartalsrapport 2014 er der ikke indtruffet væsentlige begivenheder, der har indflydelse på Nykredit-koncernens økonomiske stilling.

UDLÅN

Nykredit Realkredit-koncernen Boligprisudviklingen i Danmark



Kilde: Realkreditrådet

Koncernens samlede realkredit- og bankudlån, ekskl. reverseudlån, var uændret i forhold til primo året og udgjorde 1.167 mia. kr.

Realkreditudlån målt til dagsværdi udgjorde 1.142 mia. kr. mod 1.137 mia. kr. primo året. Realkreditudlån til nominel værdi udgjorde 1.119 mia. kr.

Bankudlån udgjorde 48,1 mia. kr. mod 47,0 mia. kr. primo året, mens reverseudlån udgjorde 40,6 mia. kr. mod 56,8 mia. kr. primo året.

De samlede nedskrivninger (korrektivkonto) på realkredit- og bankudlån udgjorde 8,4 mia. kr. og er uændret i forhold til primo året. Ultimo 1. kvartal 2014 er der endvidere foretaget nedskrivninger på tilgodehavender hos kreditinstitutter på 44 mio. kr.

Garantier udgjorde 7,4 mia. kr. ultimo 1. kvartal 2014 mod 6,3 mia. kr. primo året.

Konstaterede tab udgjorde 426 mio. kr. i 1. kvartal 2014, som fordeler sig med 236 mio. kr. på realkreditudlån og 190 mio. kr. på bankudlån.

Nykredit Realkredit-koncernen Udlån, garantier og nedskrivninger på udlån

Mio. kr.	Udlån og garantier		Nedskrivninger på udlån (korrektivkonto) og hensættelser på garantier		Nedskrivninger på udlån, resultateffekt	
	31.03.2014	31.12.2013	31.03.2014	31.12.2013	1. kvartal 2014	Året 2013
Realkreditudlån						
Nykredit Realkredit	587.211	587.483	3.504	3.204	445	1.826
Totalkredit	531.384	532.487	1.099	1.174	19	578
I alt	1.118.595	1.119.970	4.603	4.378	464	2.404
Bankudlån						
Nykredit Bank	48.078	46.963	3.819	3.974	27	309
I alt	48.078	46.963	3.819	3.974	27	309
Tilgodehavender hos kreditinstitutter						
I alt	-	-	44	29	15	29
Reverseudlån	40.582	56.814	-	-	-	-
Garantier	7.420	6.311	113	103	9	21
Nedskrivningsprocenter¹						
Nykredit Realkredit	-	-	0,60	0,55	0,08	0,31
Totalkredit	-	-	0,21	0,22	0,00	0,11
I alt	-	-	0,41	0,39	0,04	0,21
Nykredit Bank	-	-	7,36	7,80	0,05	0,61
I alt	-	-	7,36	7,80	0,05	0,61

¹ Nedskrivningsprocenter er ekskl. tilgodehavender hos kreditinstitutter, reverseforretninger og garantier.

Note: Realkreditudlån opgjort til nominel værdi. Der er korrigeret for koncerninterne udlån samt koncernintern modregning.

REALKREDITUDLÅN

Krediteksponering på realkreditudlån til nominel værdi udgjorde 1.119 mia. kr. ultimo 1. kvartal 2014 mod 1.120 mia. kr. primo året.

Sikkerhedsgrundlaget bag realkreditudlånet er stærkt. Hertil kommer, at realkreditudlån ydet via Totalkredit er omfattet af modregningsaftaler, der betyder, at Totalkredit kan modregne en del af de realiserede tab på realkreditudlån i fremtidige provisionsbetalinger til et pengeinstitut.

Realkreditudlånets risikomæssige placering fremgår nedenfor, hvor de enkelte lån er sat i forhold til den enkelte ejendoms estimerede værdi ved udgangen af 1. kvartal 2014.

Nedskrivninger (korrektivkonto) på realkreditudlån

De samlede nedskrivninger på realkreditudlån steg med 225 mio. kr. i forhold til primo året og udgjorde 4.603 mio. kr. ultimo 1. kvartal 2014. Af stigningen kan 72 mio. kr. henføres til ejerboliger og 92 mio. kr. til privat udlejning.

Nedskrivningerne ultimo 1. kvartal 2014 fordeler sig på ejerboliger og erhverv med henholdsvis 2.238 mio. kr. og 2.365 mio. kr.

De samlede nedskrivninger udgør 0,41% af det samlede realkreditudlån mod 0,39% primo året.

Resultateffekt

Periodens nedskrivninger på realkreditudlån blev 464 mio. kr. mod 460 mio. kr. i 1. kvartal 2013. Af periodens nedskrivninger på udlån kan 210 mio. kr. eller 45% henføres til ejerboliger.

Hertil kommer nedskrivninger på kreditinstitutter, der i 1. kvartal 2014 udgjorde 11 mio. kr. mod 10 mio. kr. i 1. kvartal 2013.

Nykredit Realkredit-koncernen**Restgældens risikomæssige placering i forhold til estimerede ejendomsværdier**

Mio. kr./%	LTV (loan-to-value)						I alt	LTV-gnsn. % ¹
	0-40	40-60	60-80	80-90	90-100	>100		
Ejerbolig	391.703	157.202	106.399	22.449	10.142	9.107	697.002	76
Privat udlejning	72.313	26.592	16.039	2.460	1.111	830	119.344	70
Industri og håndværk	19.056	4.740	1.348	252	97	70	25.563	55
Kontor og forretning	85.271	23.770	3.875	612	293	294	114.116	55
Landbrug	71.789	19.616	7.433	1.263	609	536	101.245	59
Alment byggeri	-	-	-	-	-	-	68.328	-
Øvrige	13.248	3.134	1.256	85	44	72	17.838	55
I alt ultimo 1. kvartal 2014	653.380	235.054	136.349	27.121	12.297	10.908	1.143.436	69
I alt ultimo 2013	656.393	234.719	132.155	25.063	11.416	10.536	1.137.843	68

¹ Opgjort som placeringen af restgældens yderste krone i forhold til den estimerede ejendomsværdi.

Note: Tallene er faktiske belåningsprocenter inklusive eventuelle medfinansierede omkostninger. Garantierne fra offentlige myndigheder reducerer kreditrisikoen på støttet boligbyggeri, der indgår som en del af udlånet til alment byggeri. Derfor giver LTV-tal for alment byggeri ikke relevant risikoinformation.

I tabellen er restgælden kontinuert fordelt på LTV-kategorier. Et lån, der sikkerhedsmæssigt er placeret eksempelvis mellem 0% og 60% af belåningsværdien, er fordelt med to tredjedele af restgælden i tabellens belåningsinterval 0-40% og en tredjedel i tabellens belåningsinterval 40-60%.

Nykredit Realkredit-koncernen**Nedskrivninger på realkreditudlån fordelt på ejendoms kategorier¹**

Mio. kr.	31.03.2014		31.12.2013	
	Nedskrivninger (korrektiver) i alt	Resultat-effekt i alt	Nedskrivninger (korrektiver) i alt	Resultat-effekt i alt
Ejerbolig	2.238	210	2.166	1.210
Privat udlejning	860	108	768	440
Industri og håndværk	222	11	218	114
Kontor og forretning	538	7	556	399
Landbrug	565	102	494	150
Alment byggeri	57	14	44	16
Øvrige	123	12	132	75
I alt	4.603	464	4.378	2.404

¹ Fordelingen på ejendoms kategorier er ikke direkte sammenlignelig med koncernens forretningsområder.

Nykredit Realkredit-koncernen
Restanceprocent 75 dage efter termin

Termin	Restance af samlet terminsydelse %	Restgæld med restancer af samlet restgæld %	Restgæld berørt af restancer Mia. kr.
2013			
- December	0,43	0,50	5,6
- September	0,47	0,46	5,2
- Juni	0,46	0,50	5,6
- Marts	0,47	0,46	5,1
2012			
- December	0,49	0,53	5,9
- September	0,52	0,51	5,6

Restancer

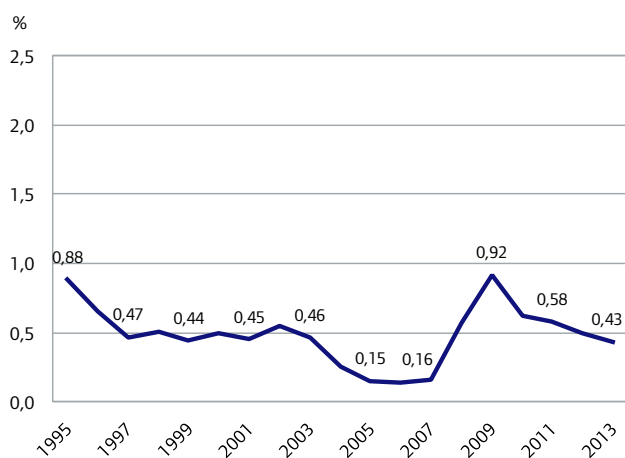
Ved decemberterminen var restancer på realkreditudlån i procent af de samlede forfaldne ydelser 0,43 mod 0,49 på samme tidspunkt året før.

Tilsvarende udviste obligationsrestgæld berørt af restancer i procent af den samlede obligationsrestgæld et fald fra 0,53 til 0,50 i forhold til samme tidspunkt året før.

Til trods for faldende restanceprocenter stiger nedskrivningerne på realkreditudlån. Det skyldes især lav omsættelighed og faldende priser på visse typer af ejendomme.

Overtagne ejendomme

I 1. kvartal 2014 har koncernen overtaget 94 ejendomme og solgt 125. Beholdningen af ejendomme udgjorde 291 ved udgangen af 1. kvartal 2014 mod 322 ejendomme primo året. Ejerboliger udgjorde 183.

Nykredit Realkredit-koncernen
Restanceprocent på realkreditudlån – 75 dage efter decembertermin


BANKUDLÅN

Udlån og garantier udgjorde 96,1 mia. kr. mod 110,1 mia. kr. primo året, svarende til et fald på 14 mia. kr. Faldet kan primært henføres til reverseudlån, der faldt med 16,2 mia. kr. til 40,6 mia. kr.

Bankudlån udgjorde 48,1 mia. kr. mod 47,0 mia. kr. primo året. Bankudlånet før nedskrivninger var 51,9 mia. kr. mod 50,9 mia. kr. primo året.

Opgjort i henhold til Finanstilsynets regler, herunder regler for tilsynsdiamanten, udgjorde Nykredit Banks udlånsvækst 2,2% eksklusive reverseudlån. For udlån indikerer Finanstilsynets grænseværdi, at en vækst på 20% og derudover kan være udtryk for en øget risikotagning.

Inklusive reverseudlån er Nykredit Banks udlån reduceret med 19,5% i forhold til ultimo 2013.

Nedskrivninger (korrektivkonto) på bankudlån mv.

Nedskrivninger på bankudlån udgjorde 3.819 mio. kr. mod 3.974 mio. kr. primo året.

Nedskrivninger på tilgodehavender hos kreditinstitutter udgjorde 23 mio. kr. ultimo 1. kvartal 2014 mod 19 mio. kr. ultimo 1. kvartal 2013.

Garantier

Banken udsteder løbende garantier. Afgivne garantier udgjorde 7,4 mia. kr. mod 6,3 mia. kr. primo året.

Ultimo 1. kvartal 2014 var der foretaget hensættelser på garantier for 113 mio. kr. mod 103 mio. kr. primo året.

Resultateffekt

Periodens nedskrivninger på udlån udgjorde 27 mio. kr., og hensættelser på garantier udgjorde 9 mio. kr. – samlet en udgift på 36 mio. kr. Til sammenligning udgjorde nedskrivninger på udlån og hensættelser på garantier 198 mio. kr. i 1. kvartal 2013.

Hertil kommer nedskrivninger på kreditinstitutter, der i 1. kvartal 2014 udgjorde 4 mio. kr. mod 19 mio. kr. i 1. kvartal 2013.

Nykredit Realkredit-koncernen**Nedskrivninger på bankudlån og garantier fordelt på brancher¹**

Mio. kr.	31.03.2014		31.12.2013	
	Nedskrivninger (korrektiver) i alt	Resultateffekt i alt	Nedskrivninger (korrektiver) i alt	Resultat- effekt i alt
Offentlige	5	-3	8	8
Landbrug, jagt, skovbrug og fiskeri	148	-11	177	28
Industri og råstofindvinding	257	-1	261	129
Energiforsyning	9	1	8	3
Bygge og anlæg	261	3	262	47
Handel	206	15	195	-27
Transport, hoteller og restauranter	109	-12	126	16
Information og kommunikation	68	2	68	4
Finansiering og forsikring	410	-19	445	-207
Fast ejendom	1.367	7	1.465	98
Øvrige erhverv	400	-7	422	143
I alt erhverv	3.235	-22	3.429	234
Private	692	61	641	88
I alt	3.932	36	4.078	330
- heraf hensat til tab på garantier	113	9	103	21
I alt inkl. nedskrivninger på kreditinstitutter	3.955	40	4.097	349

¹ Fordelingen er baseret på den offentlige branchestatistik og er derfor ikke direkte sammenlignelig med bankens forretningsområder.

PÅTEGNING

LEDELSESPÅTEGNING

Bestyrelsen og direktionen har dags dato behandlet og godkendt kvartalsrapporten for perioden 1. januar – 31. marts 2014 for Nykredit Realkredit A/S og Nykredit Realkredit-koncernen.

Koncernregnskabet aflægges i overensstemmelse med IAS 34 "Præsentation af delårsregnskaber" som godkendt af EU. Kvartalsregnskabet for moderselskabet aflægges i overensstemmelse med lov om finansiell virksomhed, herunder bekendtgørelse om finansielle rapporter for kreditinstitutter og fondsmæglerselskaber m.fl.

Kvartalsrapporten er herudover udarbejdet i overensstemmelse med yderligere danske oplysningskrav til delårsrapporter for udstedere af børsnoterede obligationer.

Det er vores opfattelse, at kvartalsregnskabet giver et retvisende billede af koncernens og moderselskabets aktiver, passiver og finansielle stilling pr. 31. marts 2014 samt af resultatet af koncernens og moderselskabets aktiviteter og koncernens pengestrømme for regnskabsperioden 1. januar – 31. marts 2014.

Det er endvidere vores opfattelse, at ledelsesberetningen indeholder en retvisende redegørelse for udviklingen i koncernens og moderselskabets aktiviteter og økonomiske forhold samt en beskrivelse af de væsentligste risici og usikkerhedsfaktorer, som koncernen og moderselskabet kan påvirkes af.

Kvartalsrapporten har hverken været underlagt revision eller review.

København, 15. maj 2014

Direktion

Michael Rasmussen
koncernchef

Kim Duus
koncerndirektør

Søren Holm
koncerndirektør

Bente Overgaard
koncerndirektør

Bestyrelse

Steen E. Christensen
formand

Hans Bang-Hansen
næstformand

Steffen Kragh
næstformand

Kristian Benggaard

Michael Demsitz

Merete Eldrup

Marlene Holm

Allan Kristiansen

Bent Naur

Anders C. Obel

Erling Bech Poulsen

Lars Peter Skaarup

Nina Smith

Jens Erik Udsen

Leif Vinther

Resultatopgørelse og anden totalindkomst for 1. januar – 31. marts

Beløb i mio. kr.

Nykredit Realkredit A/S		Nykredit Realkredit-koncernen			
1. kv. 2013	1. kv. 2014		Note	1. kv. 2014	1. kv. 2013
7.389	7.217	Renteindtægter	5	9.285	9.100
6.271	6.060	Renteudgifter	6	6.426	6.613
1.118	1.156	NETTO RENTEINDTÆGTER		2.859	2.487
1	2	Udbytte af aktier mv.		4	2
219	173	Gebyrer og provisionsindtægter		447	465
82	38	Afgivne gebyrer og provisionsudgifter		533	507
1.257	1.294	NETTO RENTE- OG GEBYRINDTÆGTER		2.778	2.446
105	320	Kursreguleringer	7	-153	543
7	2	Andre driftsindtægter		43	56
660	587	Udgifter til personale og administration	8	1.195	1.233
184	44	Af- og nedskrivninger på immaterielle og materielle aktiver	9	53	193
2	11	Andre driftsudgifter		27	27
344	456	Nedskrivninger på udlån og tilgodehavender mv.	10	515	687
248	382	Resultat af kapitalandele i associerede og tilknyttede virksomheder	11	-0	18
428	901	RESULTAT FØR SKAT		878	923
10	66	Skat	12	200	32
418	834	PERIODENS RESULTAT		678	891
		ANDEN TOTALINDKOMST			
		POSTER, SOM IKKE KAN BLIVE REKLASSIFICERET TIL RESULTATOPGØRELSEN:			
1	2	Aktuarmæssige gevinster/tab på ydelsesbaserede pensionsordninger		2	1
1	2	Poster, som ikke kan blive reklassificeret til resultatopgørelsen i alt		2	1
		POSTER, SOM KAN BLIVE REKLASSIFICERET TIL RESULTATOPGØRELSEN:			
-	-	Dagsværdiregulering af aktier disponible for salg		155	186
-	-	Skat af dagsværdiregulering af aktier disponible for salg		2	-40
-	-	Reklassifikation til resultatopgørelsen af realiserede kursreguleringer af aktier disponible for salg		-	-607
-	-	Skat af reklassifikation til resultatopgørelsen af realiserede kursreguleringer af aktier disponible for salg		-	-13
-	-	Poster, som kan blive reklassificeret til resultatopgørelsen i alt		157	-474
1	2	ANDEN TOTALINDKOMST		159	-472
419	837	PERIODENS TOTALINDKOMST		837	419

Balance ultimo

Beløb i mio. kr.

Nykredit Realkredit A/S		Nykredit Realkredit-koncernen			
31.12.2013	31.03.2014		Note	31.03.2014	31.12.2013
AKTIVER					
1.761	4.310	Kassebeholdning og anfordringstilgodehavender hos centralbanker		7.502	4.810
23.736	24.910	Tilgodehavender hos kreditinstitutter og centralbanker	13	31.188	30.948
1.163.115	1.189.520	Udlån og andre tilgodehavender til dagsværdi	14	1.183.442	1.193.813
420	433	Udlån og andre tilgodehavender til amortiseret kostpris	15	48.521	47.393
26.925	30.694	Obligationer til dagsværdi	16	106.735	90.091
Aktier mv.					
2.514	3.209	Aktier målt til dagsværdi over resultatopgørelsen		1.885	1.410
-	-	Aktier disponible for salg		1.680	1.460
2.514	3.209	I alt		3.566	2.870
117	115	Kapitalandele i associerede virksomheder		118	120
30.866	31.122	Kapitalandele i tilknyttede virksomheder		-	-
3.005	3.010	Immaterielle aktiver		3.059	3.054
Grunde og bygninger					
-	-	Investeringsejendomme		364	554
18	20	Domicilejendomme		1.623	1.626
18	20	I alt		1.986	2.180
310	288	Øvrige materielle aktiver		332	355
46	2	Aktuelle skatteaktiver		57	152
154	148	Udskudte skatteaktiver		151	159
436	368	Aktiver i midlertidig besiddelse		462	676
14.105	13.687	Andre aktiver	17	40.317	40.559
190	225	Periodeafgrænsningsposter		314	234
1.267.720	1.302.063	AKTIVER I ALT		1.427.750	1.417.414

Balance ultimo

Beløb i mio. kr.

Nykredit Realkredit A/S		Nykredit Realkredit-koncernen			
31.12.2013	31.03.2014		Note	31.03.2014	31.12.2013
PASSIVER					
12.668	25.097	Gæld til kreditinstitutter og centralbanker	18	49.174	44.393
-	-	Indlån og anden gæld	19	68.598	65.172
1.160.447	1.182.411	Udstedte obligationer til dagsværdi	20	1.130.708	1.130.020
3.772	3.762	Udstedte obligationer til amortiseret kostpris	21	27.422	30.273
862	983	Øvrige ikke-afledte finansielle forpligtelser til dagsværdi	22	32.372	27.258
-	-	Aktuelle skatteforpligtelser		30	-
-	-	Midlertidigt overtagne forpligtelser		29	136
19.963	19.029	Andre passiver	23	48.103	49.629
-	-	Periodeafgrænsningsposter		3	4
1.197.713	1.231.283	Gæld i alt		1.356.440	1.346.886
Hensatte forpligtelser					
201	208	Hensættelser til pensioner og lignende forpligtelser		214	207
151	142	Hensættelser til udskudt skat		244	263
80	80	Tilbagebetalingspligtige reserver i ældre serier		80	80
-	-	Hensættelser til tab på garantier		113	103
126	127	Andre hensatte forpligtelser		195	194
557	557	Hensatte forpligtelser i alt		845	847
10.734	10.670	Efterstillede kapitalindskud	24	10.913	10.964
Egenkapital					
1.182	1.182	Aktiekapital		1.182	1.182
Akkumulerede værdiændringer					
2	2	- opskrivningshænlæggelser		205	205
-	-	- værdiregulering af aktier disponible for salg		559	403
Andre reserver					
3.554	3.809	- lovpligtige reserver		-	-
32.402	32.402	- reserver i serier		32.402	32.402
21.576	22.158	Overført overskud		25.205	24.525
58.716	59.553	Egenkapital i alt		59.553	58.716
1.267.720	1.302.063	PASSIVER I ALT		1.427.750	1.417.414
IKKE-BALANCEFØRTE POSTER					
-	-	Eventualforpligtelser	25	7.420	6.311
1.356	1.285	Andre forpligtende aftaler		7.847	8.073
1.356	1.285	I ALT		15.266	14.384

Egenkapitalopgørelse for 1. januar – 31. marts

Beløb i mio. kr.

Nykredit Realkredit A/S

	Aktiekapital	Opskrivningshenlæggelser	Lovpligtige reserver*	Reserver i serier	Overført overskud	Foreslået udbytte	I alt
2014							
Egenkapital 1. januar	1.182	2	3.554	32.402	21.576	-	58.716
Periodens resultat	-	-	382	-	453	-	834
Anden totalindkomst i alt	-	-	-	-	2	-	2
Totalindkomst i alt for perioden	-	-	382	-	455	-	837
Udbytte fra associerede virksomheder	-	-	-2	-	2	-	-
Udbytte fra tilknyttede virksomheder	-	-	-125	-	125	-	-
Egenkapital 31. marts	1.182	2	3.809	32.402	22.158	-	59.553
2013							
Egenkapital 1. januar	1.182	2	2.896	44.054	9.272	150	57.556
Periodens resultat	-	-	212	-	205	-	418
Anden totalindkomst i alt	-	-	-	-	1	-	1
Totalindkomst i alt for perioden	-	-	212	-	206	-	419
Udbytte fra associerede virksomheder	-	-	-6	-	6	-	-
Udbytte fra tilknyttede virksomheder	-	-	-40	-	40	-	-
Udbetalt udbytte	-	-	-	-	-	-150	-150
Egenkapital 31. marts	1.182	2	3.063	44.054	9.525	-	57.825

* Posten vedrører henlæggelse til reserve for nettoopskrivning efter indre værdis metode. Reserven kan ikke anvendes til udbytte eller udlodning.

Aktiekapitalen er fordelt på aktier a 100 kr. og multipla heraf. Nykredit Realkredit A/S har kun én aktieklasser, hvor alle aktier besidder samme rettigheder.

Egenkapitalopgørelse for 1. januar – 31. marts

Beløb i mio. kr.

Nykredit Realkredit-koncernen

	Aktiekapital	Opskrivningshenlæggelser	Akkumuleret værdiregulering af aktier disponible for salg	Reserver i serier	Overført overskud	Foreslået udbytte	I alt
2014							
Egenkapital 1. januar	1.182	205	403	32.402	24.525	-	58.716
Periodens resultat	-	-	-	-	678	-	678
Anden totalindkomst i alt	-	-	157	-	2	-	159
Totalindkomst i alt for perioden	-	-	157	-	680	-	837
Egenkapital 31. marts	1.182	205	559	32.402	25.205	-	59.553
2013							
Egenkapital 1. januar	1.182	202	745	44.054	11.223	150	57.556
Periodens resultat	-	-	-	-	891	-	891
Anden totalindkomst i alt	-	-	-474	-	1	-	-472
Totalindkomst i alt for perioden	-	-	-474	-	892	-	419
Udbetalt udbytte	-	-	-	-	-	-150	-150
Egenkapital 31. marts	1.182	202	272	44.054	12.115	-	57.825

Egenkapitalopgørelse for 1. januar – 31. december

Beløb i mio. kr.

	Aktiekapital	Opskrivningshenlæggelser	Lovpligtige reserver*	Akkumuleret værdiregulering af aktier disponible for salg	Reserver i serier	Overført overskud	Foreslået udbytte	I alt
Nykredit Realkredit A/S								
2013								
Egenkapital 1. januar	1.182	2	2.896	-	44.054	9.272	150	57.556
Årets resultat	-	-	703	-	-	629	-	1.331
Anden totalindkomst i alt	-	-	2	-	-	-24	-	-22
Totalindkomst i alt for året	-	-	705	-	-	605	-	1.310
Udbytte fra associerede virksomheder	-	-	-7	-	-	7	-	-
Udbytte fra tilknyttede virksomheder	-	-	-40	-	-	40	-	-
Udbetalt udbytte	-	-	-	-	-	-	-150	-150
Regulering i henhold til kapitaldækningsregler	-	-	-	-	-11.652	11.652	-	-
Overført fra hensættelser vedrørende ældre serier	-	-	-	-	-0	1	-	0
Egenkapital 31. december	1.182	2	3.554	-	32.402	21.576	-	58.716
Nykredit Realkredit-koncernen								
2013								
Egenkapital 1. januar	1.182	202	-	745	44.054	11.223	150	57.556
Årets resultat	-	-	-	-	-	1.674	-	1.674
Anden totalindkomst i alt	-	2	-	-343	-	-24	-	-364
Totalindkomst i alt for året	-	2	-	-343	-	1.650	-	1.310
Udbetalt udbytte	-	-	-	-	-	-	-150	-150
Regulering i henhold til kapitaldækningsregler	-	-	-	-	-11.652	11.652	-	-
Overført fra hensættelser vedrørende ældre serier	-	-	-	-	-0	1	-	0
Egenkapital 31. december	1.182	205	-	403	32.402	24.525	-	58.716

* Posten vedrører henlæggelse til reserve for nettoopskrivning efter indre værdis metode. Reserven kan ikke anvendes til udbytte eller udlodning.

Aktiekapitalen er fordelt på aktier a 100 kr. og multipla heraf. Nykredit Realkredit A/S har kun én aktieklasser, hvor alle aktier besidder samme rettigheder.

Pengestrømsopgørelse for 1. januar – 31. marts

Beløb i mio. kr.

	Nykredit Realkredit-koncernen	
	1. kv. 2014	1. kv. 2013
Periodens resultat	678	891
Af- og nedskrivninger på immaterielle og materielle aktiver	53	193
Resultat af kapitalandele i associerede virksomheder	0	-18
Nedskrivninger på udlån og tilgodehavender mv.	515	687
Periodeafgrænsningsposter, netto	-81	-152
Beregnet skat af periodens resultat	200	32
Reguleringer i øvrigt	182	-482
I alt	869	260
Periodens resultat reguleret for ikke-kontante driftsposter	1.546	1.151
Ændring af driftskapital		
Udlån og andre tilgodehavender	8.728	-9.029
Indlån og gæld til kreditinstitutter	8.207	-7.568
Udstedte obligationer	-2.163	-2.872
Anden driftskapital	3.875	-10.705
I alt	18.647	-30.173
Betalt selskabsskat, netto	-84	-72
Pengestrømme fra driftsaktivitet	20.109	-29.094
Pengestrømme fra investeringsaktivitet		
Salg af associerede virksomheder	-	59
Modtaget udbytte	2	6
Køb og salg af obligationer og aktier, netto	-17.339	9.022
Køb af immaterielle aktiver	-25	-10
Køb af materielle aktiver	-18	-15
Salg af materielle aktiver	191	-
I alt	-17.189	9.062
Pengestrømme fra finansieringsaktivitet		
Køb og salg af egne efterstillede kapitalindskud	12	5
Udbetalt udbytte	-	-150
I alt	12	-145
Pengestrømme i alt	2.932	-20.177
Likvider primo		
Kassebeholdning og anfordringstilgodehavender hos centralbanker	4.810	9.497
Tilgodehavender hos kreditinstitutter og centralbanker	30.948	50.677
I alt	35.758	60.174
Likvider ultimo		
Kassebeholdning og anfordringstilgodehavender hos centralbanker	7.502	5.938
Tilgodehavender hos kreditinstitutter og centralbanker	31.188	34.058
I alt	38.690	39.997

Noter

OVERSIGT OVER NOTER

Nr.	Note	Side
1.	Anvendt regnskabspraksis	31
2.	Kapital og solvens	32
3.	Basis- og beholdningsindtjening	33
4.	Resultat af forretningsområder	34
5.	Renteindtægter	35
6.	Renteudgifter	35
7.	Kursreguleringer	36
8.	Udgifter til personale og administration	36
9.	Af- og nedskrivninger på immaterielle og materielle aktiver	37
10.	Nedskrivninger på udlån og tilgodehavender mv.	37
11.	Resultat af kapitalandele i associerede og tilknyttede virksomheder	38
12.	Skat	38
13.	Tilgodehavender hos kreditinstitutter og centralbanker	39
14.	Udlån og andre tilgodehavender til dagsværdi	39
15.	Udlån og andre tilgodehavender til amortiseret kostpris	40
16.	Obligationer til dagsværdi	40
17.	Andre aktiver	41
18.	Gæld til kreditinstitutter og centralbanker	41
19.	Indlån og anden gæld	41
20.	Udstedte obligationer til dagsværdi	41
21.	Udstedte obligationer til amortiseret kostpris	42
22.	Øvrige ikke-afledte finansielle forpligtelser til dagsværdi	42
23.	Andre passiver	43
24.	Efterstillede kapitalindskud	43
25.	Ikke-balanceførte poster	44
26.	Transaktioner og mellemværender med nærtstående parter	45
27.	Dagsværdihierarki af finansielle instrumenter	46
28.	Hoved- og nøgletal i syv kvartaler	49
29.	Hoved- og nøgletal i fem år	51
30.	Koncernoversigt	53

Noter

1. ANVENDT REGNSKABSPRAKSIS

GENERELT

Koncernregnskabet for 1. kvartal 2014 er udarbejdet i overensstemmelse med IAS 34 "Præsentation af delårsregnskaber", som godkendt af EU, samt yderligere danske regnskabs- og oplysningskrav til delårsrapporter. Anvendelsen af IAS 34 medfører, at indregnings- og målingsprincipperne i de internationale regnskabsstandarder er fulgt, men at præsentationen er mere begrænset end ved aflæggelse af årsrapporten.

Moderelskabets regnskab for 1. kvartal 2014 er udarbejdet i overensstemmelse med Finanstilsynets bekendtgørelse om finansielle rapporter for kreditinstitutter og fondsmæglerselskaber m.fl.

Nye og ændrede standarder samt fortolkningsbidrag

Regnskabsstandarder og fortolkningsbidrag, som er trådt i kraft den 1. januar 2014, er implementeret, uden at det har haft nogen effekt på periodens resultat, totalindkomst, balance eller egenkapital.

I forhold til oplysningerne i anvendt regnskabspraksis i årsrapporten for 2013 (note 1) er der ikke udstedt eller godkendt nye standarder eller fortolkningsbidrag, der har indflydelse på kvartalsrapporten for 1. kvartal 2014 for Nykredit Realkredit A/S og Nykredit Realkredit-koncernen.

Der pågår fortsat et projekt i IASB, som på sigt skal erstatte reglerne i IAS 39. Den reviderede standard – IFRS 9 – er inddelt i tre hovedfaser omfattende klassifikation og måling af finansielle aktiver og forpligtelser, nedskrivninger og regnskabsmæssig sikring. Påvirkningen af koncernens regnskab ved implementering af IFRS 9 er ikke analyseret, da standarden endnu ikke foreligger i en form, der muliggør en samlet vurdering af effekten.

Anvendt regnskabspraksis er i øvrigt uændret sammenlignet med årsrapporten for 2013. En fuldstændig beskrivelse af koncernens og moderselskabets regnskabspraksis fremgår af note 1 i årsrapporten for 2013, der er tilgængelig på nykredit.dk.

Alle tal i kvartalsregnskabet præsenteres i hele mio. kr. De anførte totaler er udregnet på baggrund af faktiske tal. Som følge af afrunding til hele mio. kr. kan der være mindre forskelle mellem summen af de enkelte tal og de anførte totaler.

Noter

Beløb i mio. kr.

Nykredit Realkredit A/S		Nykredit Realkredit-koncernen		
31.12.2013	31.03.2014		31.03.2014	31.12.2013
2. KAPITAL OG SOLVENS				
58.716	59.553	Egenkapital	59.553	58.716
-	-231	Fradrag for gennemsnitlig udbytte	-229	-
-	-98	Fradrag som følge af forsigtig værdiansættelse	-408	-
-3.005	-2.948	Immaterielle aktiver	-2.988	-3.054
-960	-2.280	Hensættelser i forhold til forventet tab iht. IRB-metoden	-348	-90
-2.485	-201	Øvrige fradrag	-201	-907
-	1.977	Overgangsjustering af fradrag	431	-
-6.451	-3.780	Fradrag i den egentlige kernekapital	-3.742	-4.050
52.266	55.773	Egentlig kernekapital	55.811	54.666
10.444	8.356	Hybrid kernekapital (inkl. overgangsjustering)	8.556	10.678
-	-76	Fradrag i hybrid kernekapital	-76	-
-	-851	Overgangsjustering af fradrag	-79	-
-	-922	Modregning af overskydende fradrag	-149	-
10.444	6.507	Hybrid kernekapital i alt	8.252	10.678
62.710	62.280	Kernekapital	64.063	65.344
34	-	Supplerende kapital (inkl. overgangsjustering)	-	237
-1.737	-50	Fradrag i den supplerende kapital	-50	-514
-	-872	Overgangsjustering af fradrag	-99	-
1.703	922	Modregning af overskydende fradrag	149	277
62.710	62.280	Kapitalgrundlag	64.063	65.344
342.562	350.469	Kreditrisiko	302.474	298.574
15.744	15.683	Markedsrisiko	29.261	28.571
9.599	9.705	Operationel risiko	17.933	18.818
367.905	375.857	Risikoeksponeringer i alt	349.668	345.963
Nøgletal				
14,2	14,8	Egentlig kernekapitalprocent	16,0	15,8
17,0	16,6	Kernekapitalprocent	18,3	18,9
17,0	16,6	Kapitalprocent	18,3	18,9

Kapital- og solvensopgørelsen er opgjort i henhold til Europa-Parlamentets og Rådets forordning (Capital Requirements Regulation) (EU) nr. 575/2013 af 26. juni 2013 samt de danske overgangsregler, der er fastlagt af det danske finanstilsyn.

Det europæiske finanstilsyn (EBA) offentliggør tekniske standarder til brug for opgørelsen af kapital og risikoeksponeringerne. Der er dog flere af disse tekniske standarder, der ikke er endeligt vedtaget. De endelige standarder vil kunne indeholde bestemmelser, der medfører ændringer i opgørelsen.

Opgørelserne pr. 31. december 2013 er beregnet i henhold til de på daværende tidspunkt gældende regler i henhold til lov om finansiel virksomhed. Opstillingen er tilpasset den ændrede præsentationsform.

Noter

Beløb i mio. kr.

Nykredit Realkredit-koncernen

3. BASIS- OG BEHOLDNINGSINDTJENING

	1. kvartal 2014				1. kvartal 2013			
	Basis- indtjening	Behold- nings- indtjening	Kapitalom- kostninger	I alt	Basis- indtjening	Behold- nings- indtjening	Kapitalom- kostninger	I alt
Netto renteindtægter	2.659	312	-113	2.859	2.268	331	-113	2.487
Udbytte af aktier mv.	2	3	-	4	0	1	-	2
Gebyr- og provisionsindtægter, netto	-78	-7	-	-85	-9	-33	-	-42
Netto rente- og gebyrindtægter	2.584	308	-113	2.779	2.260	299	-113	2.446
Kursreguleringer	-193	41	-2	-153	199	347	-3	543
Andre driftsindtægter	43	-	-	43	51	5	-	56
Udgifter til personale og administration	1.195	-	-	1.195	1.234	-	-	1.234
Af- og nedskrivninger på immaterielle og materielle aktiver	53	-	-	53	193	-	-	193
Andre driftsudgifter	27	-	-	27	27	-	-	27
Nedskrivning på udlån mv.	515	-	-	515	687	-	-	687
Resultat af kapitalandele i associerede virksomheder	-	-0	-	-0	-	18	-	18
Resultat før skat	643	349	-114	878	370	669	-115	923

Noter

Beløb i mio. kr.

Nykredit Realkredit-koncernen

4. RESULTAT AF FORRETNINGSOMRÅDER

1. kv. 2014

	Retail	Totalkredit Partnere	Storkunder	Koncern- poster	I alt
Basisindtægter af					
- kundeaktiviteter, brutto	1.410	606	740	-15	2.741
- allokering af indtægter til distribution	173	-	-173	-	-
Forretningsdrift i alt	1.583	606	567	-15	2.741
- værdiregulering af derivater og erhvervsobligationer	-307	-	79	-	-228
- junior covered bonds	-35	-58	-5	-12	-110
- fonds	-	-	-	30	30
Basisindtægter i alt	1.241	548	642	2	2.433
Driftsomkostninger	764	95	197	165	1.221
Af- og nedskrivninger på immaterielle og materielle aktiver	3	0	1	49	53
Basisindtjening før nedskrivninger	474	452	443	-212	1.158
Nedskrivninger på udlån mv.	498	15	-13	15	515
Basisindtjening efter nedskrivninger	-24	437	457	-227	643
Beholdningsindtjening ¹	-	-	-	349	349
Resultat før kapitalomkostninger	-24	437	457	122	992
Nettorente mv. af hybrid kernekapital	-	-	-	-114	-114
Resultat før skat	-24	437	457	8	878

1. kv. 2013

	Retail	Totalkredit Partnere	Storkunder	Koncern- poster	I alt
Basisindtægter af					
- kundeaktiviteter, brutto	1.382	453	763	-31	2.566
- allokering af indtægter til distribution	179	-	-179	-	-
Forretningsdrift i alt	1.561	453	584	-31	2.566
- værdiregulering af derivater og erhvervsobligationer	15	-	-1	-	15
- junior covered bonds	-22	-68	-4	-11	-105
- fonds	-	-	-	35	35
Basisindtægter i alt	1.553	385	579	-8	2.510
Driftsomkostninger	766	101	196	198	1.261
Af- og nedskrivninger på immaterielle og materielle aktiver	3	128	1	60	193
Basisindtjening før nedskrivninger	784	155	382	-265	1.056
Nedskrivninger på udlån mv.	444	122	60	62	687
Basisindtjening efter nedskrivninger	341	33	323	-327	370
Beholdningsindtjening ¹	-	-	-	669	669
Resultat før kapitalomkostninger	341	33	323	342	1.039
Nettorente mv. af hybrid kernekapital	-	-	-	-115	-115
Resultat før skat	341	33	323	227	923

¹ I beholdningsindtjeningen indgår resultat samt avance ved salg af kapitalandele i associerede selskaber med -0 mio. kr. mod 23 mio. kr. i 1. kvartal 2013.

Noter

Beløb i mio. kr.

Nykredit Realkredit A/S		Nykredit Realkredit-koncernen	
1. kv. 2013	1. kv. 2014	1. kv. 2014	1. kv. 2013
7. KURSREGULERINGER			
Finansielle aktiver målt til dagsværdi over resultatopgørelsen			
99	2.494	Realkreditudlån	7.136 441
347	4.405	Funding af realkreditudlån i Totalkredit	- -
-26	28	Andre udlån og tilgodehavender til dagsværdi	-0 1
-112	194	Obligationer	89 1
249	273	Aktier mv.	141 84
-	-	Investeringsejendomme	7 -
21	-11	Valuta	-159 76
34	-110	Valuta-, rente- og andre kontrakter samt afledte finansielle instrumenter	-178 -167
Finansielle aktiver målt til dagsværdi via "Anden totalindkomst"			
-	-	Reklassifikation til resultatopgørelsen af realiserede kursreguleringer af aktier disponible for salg	- 607
Finansielle forpligtelser målt til dagsværdi over resultatopgørelsen			
-159	-2.547	Udstedte obligationer	-7.189 -499
-347	-4.405	Funding af realkreditudlån i Totalkredit	- -
105	320	I alt	-153 543
8. UDGIFTER TIL PERSONALE OG ADMINISTRATION			
26	16	Aflønning af bestyrelse og direktion	16 26
511	505	Personaleudgifter	745 745
123	67	Øvrige administrationsudgifter	434 463
660	587	I alt	1.195 1.233
Aflønning af bestyrelse og direktion			
Bestyrelse			
1	1	Honorar mv.	1 1
Direktion			
9	10	Fast løn	10 9
16	4	Hensættelse til pension	4 16
26	16	I alt	16 26
Hensættelse til pension i 1. kvartal 2013 er påvirket af, at der blev hensat til den faktiske pensionsforpligtelse i forbindelse med Peter Engberg Jensens fratræden.			
Ændringer i direktionen			
Karsten Knudsen og Per Ladegaard har meddelt, at de ønsker at fratræde deres stilling som koncerndirektør. De fratræder ved udgangen af august 2014.			
Personaleudgifter			
388	402	Lønninger	596 573
48	47	Pensioner	67 68
71	52	Lønsumsafgift	77 97
4	4	Andre udgifter til social sikring	6 6
511	505	I alt	745 745
Antal beskæftigede			
3.016	2.984	Det gennemsnitlige antal beskæftigede i regnskabsperioden omregnet til fuldtidsbeskæftigede.	4.027 4.059

Noter

Beløb i mio. kr.

Nykredit Realkredit A/S		Nykredit Realkredit-koncernen	
1. kv. 2013	1. kv. 2014	1. kv. 2014	1. kv. 2013
9. AF- OG NEDSKRIVNINGER PÅ IMMATERIELLE OG MATERIELLE AKTIVER			
Immaterielle aktiver			
158	19	19	158
- Afskrivninger			
Materielle aktiver			
26	25	33	35
- Afskrivninger			
184	44	53	193
I alt			
10. NEDSKRIVNINGER PÅ UDLÅN OG TILGODEHAVENDER MV.			
10 a. Resultatpåvirkning			
226	281	454	567
Forskydning i nedskrivninger på udlån, individuelle			
10	11	15	29
Forskydning i nedskrivninger på tilgodehavender hos kreditinstitutter, individuelle			
88	147	73	20
Forskydning i nedskrivninger på udlån, gruppevis			
-8	12	37	60
Periodens konstaterede tab, netto			
-11	-11	-22	-21
Indgået på tidligere afskrevne fordringer			
-	-	9	60
Hensættelser på garantier			
304	440	566	715
Nedskrivninger på udlån, tilgodehavender og garantier i alt			
39	17	25	37
Værdiregulering af midlertidigt overtagne aktiver			
1	-1	-1	1
Værdiregulering af tidligere afskrevne fordringer			
-	-	-75	-66
Tab modregnet i provisionsbetalinger til pengeinstitutter			
344	456	515	687
I alt			
10 b. Specifikation af nedskrivninger på udlån og tilgodehavender			
1.509	2.214	6.157	5.908
Individuelle nedskrivninger			
745	1.311	2.309	1.358
Gruppevis nedskrivninger			
2.253	3.525	8.466	7.267
Nedskrivninger i alt			
Nedskrivninger er modregnet i følgende poster:			
2.106	3.378	4.365	2.927
Realkreditudlån – note 14			
138	126	238	243
Restancer og udlæg – note 14			
-	-	3.820	4.067
Bankudlån – note 15			
10	21	44	29
Tilgodehavender hos kreditinstitutter – note 13			
2.253	3.525	8.466	7.267
Nedskrivninger i alt			
10 c. Individuelle nedskrivninger på udlån			
1.394	2.039	6.116	5.673
Nedskrivninger primo			
324	405	801	855
Periodens nedskrivninger			
-99	-124	-347	-288
Tilbageførte nedskrivninger			
-32	-43	-67	-52
Overført til overtagne ejendomme			
-89	-85	-389	-309
Nedskrivninger, der er konstateret tabt			
1.499	2.192	6.113	5.879
Nedskrivninger ultimo			

Noter

Beløb i mio. kr.

Nykredit Realkredit A/S		Nykredit Realkredit-koncernen	
1. kv. 2013	1. kv. 2014	1. kv. 2014	1. kv. 2013
10. NEDSKRIVNINGER PÅ UDLÅN OG TILGODEHAVENDER MV., FORTSAT			
10 d. Gruppevise nedskrivninger på udlån			
657	1.165		
		Nedskrivninger primo	2.237
88	147	Periodens nedskrivninger, netto	73
745	1.311	Nedskrivninger ultimo	2.309
10 e. Individuelle nedskrivninger på tilgodehavender hos kreditinstitutter			
-	10	Nedskrivninger primo	29
10	11	Periodens nedskrivninger	15
10	21	Nedskrivninger ultimo	44
10 f. Specifikation af udlån samt tilgodehavender hos kreditinstitutter, hvor der er indtruffet objektiv indikation for værdiforringelse			
7.276	11.487	Udlån før nedskrivninger, hvor der er nedskrevet individuelt	18.773
1.499	2.192	Nedskrivninger	6.113
5.777	9.294	Udlån efter nedskrivninger	12.660
39.700	44.043	Udlån før nedskrivninger, hvor der er nedskrevet gruppevis	120.435
745	1.311	Nedskrivninger	2.309
38.955	42.732	Udlån efter nedskrivninger	118.126
29	29	Tilgodehavender hos kreditinstitutter før nedskrivninger, hvor der er nedskrevet individuelt	54
10	21	Nedskrivninger	44
19	8	Tilgodehavender efter nedskrivninger	10
10 g. Nedskrivninger på overtagne ejendomme			
320	365	Nedskrivninger primo	469
32	43	Overført fra ikke-overtagne ejendomme – note 10 c.	67
47	25	Periodens nedskrivninger	36
-8	-8	Tilbageførte nedskrivninger	-11
-62	-86	Nedskrivninger, der er konstateret tabt	-113
330	339	Nedskrivninger ultimo	449
Nedskrivninger på overtagne ejendomme er modregnet i posten "Aktiver i midlertidig besiddelse".			
11. RESULTAT AF KAPITALANDELE I ASSOCIEREDE OG TILKNYTTED E VIRKSOMHEDER			
18	-0	Resultat af kapitalandele i associerede virksomheder	-0
230	382	Resultat af kapitalandele i tilknyttede virksomheder	-
248	382	I alt	-0
12. SKAT			
2,3	7,4	Effektiv skatteprocent	22,8
Koncernens effektive skatteprocent i 1. kvartal 2014 er påvirket af skattefrie avancer på aktier. Korrigeret herfor udgør den effektive skatteprocent 23,6% for Nykredit-koncernen.			

Noter

Beløb i mio. kr.

Nykredit Realkredit A/S		Nykredit Realkredit-koncernen	
31.12.2013	31.03.2014	31.03.2014	31.12.2013
13. TILGODEHAVENDER HOS KREDITINSTITUTTER OG CENTRALBANKER			
21.627	23.924		
-	-	17.534	18.401
2.110	986	71	2.069
23.736	24.910	13.583	10.477
	I alt	31.188	30.948
14. UDLÅN OG ANDRE TILGODEHAVENDER TIL DAGSVÆRDI			
597.200	599.102	1.142.380	1.136.644
246	288	479	354
-	4.752	40.582	56.814
27.129	27.335	-	-
538.541	558.042	-	-
1.163.115	1.189.520	1.183.442	1.193.813
14 a. Realkreditudlån			
600.042	588.670	1.119.970	1.108.796
50.499	15.438	28.458	122.167
467	99	99	467
-981	73	73	-981
-11.939	-2.297	-3.553	-18.051
-49.418	-13.716	-26.452	-92.427
588.670	588.266	1.118.595	1.119.970
-316	-261	-284	-365
255	256	256	255
588.609	588.261	1.118.567	1.119.859
11.668	14.219	28.178	20.942
Regulering for renterisiko mv.			
Regulering for kreditrisiko			
-1.912	-2.067	-2.397	-2.290
-1.165	-1.311	-1.968	-1.867
597.200	599.102	1.142.380	1.136.644
I det samlede udlån er der foruden pant i ejendomme modtaget:			
27.540	27.448	35.640	37.532
853	804	8.468	9.731
2.028	2.505	5.457	7.177
14 b. Restancer og udlæg			
331	363	474	441
43	51	243	134
-127	-126	-238	-221
246	288	479	354

Noter

Beløb i mio. kr.

Nykredit Realkredit A/S		Nykredit Realkredit-koncernen	
31.12.2013	31.03.2014	31.03.2014	31.12.2013
14. UDLÅN OG ANDRE TILGODEHAVENDER TIL DAGSVÆRDI, FORTSAT			
14 c. Funding af realkreditudlån i Totalkredit			
509.107	531.206		
		Saldo primo – nominel værdi	- -
218.461	59.805	Nye lån	- -
-3.602	-1.014	Ordinære afdrag	- -
-192.760	-43.732	Indfrielse og ekstraordinære afdrag	- -
531.206	546.265	Saldo ultimo – nominel værdi	- -
7.335	11.777	Regulering for renterisiko	- -
538.541	558.042	Saldo ultimo – dagsværdi	- -
15. UDLÅN OG ANDRE TILGODEHAVENDER TIL AMORTISERET KOSTPRIS			
-	-	Bankudlån	51.898 50.938
26	26	Funding af realkreditudlån i Totalkredit	- -
-	-	Realkreditudlån	27 27
426	439	Andre udlån	448 435
452	465	Saldo ultimo	52.373 51.400
Regulering for kreditrisiko			
-	-	Individuelle nedskrivninger	-3.478 -3.605
-	-	Gruppevise nedskrivninger	-342 -370
452	465	Saldo ultimo efter nedskrivninger	48.553 47.426
-32	-32	Egne "Andre udlån" modregnet i "Udstedte obligationer til amortiseret kostpris" – note 21	-32 -32
420	433	I alt	48.521 47.393
16. OBLIGATIONER TIL DAGSVÆRDI			
47.467	81.317	Egne særligt dækkede obligationer	125.079 105.984
52.831	34.185	Egne realkreditobligationer	88.469 73.017
-	-	Egne virksomhedsobligationer	2.611 2.830
750	1.006	Egne junior covered bonds	1.930 1.335
24.372	27.371	Andre realkreditobligationer	87.678 80.337
147	1.095	Statsobligationer	9.723 4.653
2.406	2.228	Øvrige obligationer	9.333 5.101
127.973	147.203	I alt	324.824 273.257
-47.440	-81.291	Egne særligt dækkede obligationer modregnet i "Udstedte obligationer til dagsværdi" – note 20	-125.053 -105.958
-26	-26	Egne særligt dækkede obligationer modregnet i "Udstedte obligationer til amortiseret kostpris" – note 21	-26 -26
-52.831	-34.185	Egne realkreditobligationer modregnet i "Udstedte obligationer til dagsværdi" – note 20	-88.469 -73.017
-	-	Egne virksomhedsobligationer modregnet i "Udstedte obligationer til amortiseret kostpris" – note 21	-2.611 -2.830
-750	-1.006	Egne junior covered bonds modregnet i "Udstedte obligationer til dagsværdi" – note 20	-1.930 -1.335
26.925	30.694	I alt	106.735 90.091
2.409	2.403	Over for Danmarks Nationalbank samt udenlandske clearingcentraler er til sikkerhed deponeret obligationer til en samlet kursværdi af	16.711 17.327
		Sikkerhederne er stillet på branche- og markedsvilkår.	

Noter

Beløb i mio. kr.

Nykredit Realkredit A/S		Nykredit Realkredit-koncernen	
31.12.2013	31.03.2014	31.03.2014	31.12.2013
17. ANDRE AKTIVER			
10.324	10.084		
		9.352	10.878
270	263		
		-	-
3.179	2.953		
		29.757	27.796
188	191		
		191	188
144	197		
		1.017	1.698
14.105	13.687	40.317	40.559
18. GÆLD TIL KREDITINSTITUTTER OG CENTRALBANKER			
1.315	1.738		
		13.704	12.593
11.353	23.360		
		35.160	31.392
-	-		
		310	407
12.668	25.097	49.174	44.393
19. INDLÅN OG ANDEN GÆLD			
-	-		
		42.834	23.087
-	-		
		5.973	12.012
-	-		
		16.897	16.209
-	-		
		2.895	13.865
-	-	68.598	65.172
20. UDSTEDTE OBLIGATIONER TIL DAGSVÆRDI			
294.560	307.027		
		354.292	343.421
925.324	955.747		
		955.747	925.324
41.585	36.120		
		36.120	41.585
1.261.469	1.298.894	1.346.159	1.310.330
-101.022	-116.483		
		-215.451	-180.310
1.160.447	1.182.411	1.130.708	1.130.020
20 a. Realkreditobligationer			
285.706	297.172		
		342.254	332.616
8.854	9.856		
		12.039	10.806
294.560	307.027	354.292	343.421
-52.831	-34.185		
		-88.469	-73.017
241.728	272.842	265.823	270.404
125	503		
		503	125
10.314	22.743		
		24.140	11.568

Noter

Beløb i mio. kr.

Nykredit Realkredit A/S			Nykredit Realkredit-koncernen	
31.12.2013	31.03.2014		31.03.2014	31.12.2013
20. UDSTEDTE OBLIGATIONER TIL DAGSVÆRDI, FORTSAT				
20 b. Særligt dækkede obligationer				
915.154	939.593	Særligt dækkede obligationer til nominal værdi	939.593	915.154
10.170	16.153	Kursregulering til dagsværdi	16.153	10.170
925.324	955.747	Særligt dækkede obligationer til dagsværdi	955.747	925.324
-47.440	-81.291	Egne særligt dækkede obligationer overført fra "Obligationer til dagsværdi" – note 16	-125.053	-105.958
877.884	874.455	I alt	830.694	819.367
630	9.902	Heraf præemitteret	9.902	630
105.692	120.243	Særligt dækkede obligationer udtrukket til førstkomende kreditortermi	120.243	105.692
20 c. Junior covered bonds				
40.652	35.178	Junior covered bonds til nominal værdi	35.178	40.652
933	943	Kursregulering til dagsværdi	943	933
41.585	36.120	Junior covered bonds til dagsværdi	36.120	41.585
-750	-1.006	Egne junior covered bonds overført fra "Obligationer til dagsværdi" – note 16	-1.930	-1.335
40.835	35.114	I alt	34.191	40.250
-	3.733	Junior covered bonds udtrukket til førstkomende kreditortermi	3.733	-
21. UDSTEDTE OBLIGATIONER TIL AMORTISERET KOSTPRIS				
-	-	Virksomhedsobligationer	26.265	29.309
26	26	Særligt dækkede obligationer	26	26
3.664	3.710	Junior covered bonds	3.710	3.664
105	48	Medarbejderobligationer	55	127
35	35	Andre værdipapirer	35	35
3.831	3.820	I alt	30.092	33.162
-	-	Egne virksomhedsobligationer overført fra "Obligationer til dagsværdi" – note 16	-2.611	-2.830
-26	-26	Egne særligt dækkede obligationer overført fra "Obligationer til dagsværdi" – note 16	-26	-26
-32	-32	Egne andre værdipapirer overført fra "Udlån og andre tilgodehavender til amortiseret kostpris" – note 15	-32	-32
3.772	3.762	I alt	27.422	30.273
22. ØVRIGE IKKE-AFLEDTE FINANSIELLE FORPLIGTELSE TIL DAGSVÆRDI				
-	-	Reporforretninger med andre end kreditinstitutter og centralbanker	23.339	18.513
862	983	Negative værdipapirbeholdninger	9.033	8.745
862	983	I alt	32.372	27.258

Noter

Beløb i mio. kr.

Nykredit Realkredit A/S		Nykredit Realkredit-koncernen	
31.12.2013	31.03.2014	31.03.2014	31.12.2013
23. ANDRE PASSIVER			
13.944	13.389	17.263	19.022
3.924	3.929	27.403	26.118
222	223	199	198
1.873	1.488	3.239	4.291
19.963	19.029	48.103	49.629
24. EFTERSTILLEDE KAPITALINDSKUD			
Efterstillede kapitalindskud er finansielle forpligtelser i form af hybrid kernekapital, som i tilfælde af likvidation eller konkurs først skal fyldestgøres efter de almindelige kreditorkrav.			
Efterstillede kapitalindskud medregnes i kapitalgrundlaget mv. i henhold til Capital Requirements Regulation.			
Hybrid kernekapital			
-	-	100	100
-	-	150	150
3.831	3.799	3.799	3.831
6.903	6.872	6.872	6.903
10.734	10.670	10.920	10.984
-	-	-7	-19
10.734	10.670	10.913	10.964
10.444	8.356	8.556	10.678

Noter

Beløb i mio. kr.

Nykredit Realkredit A/S		Nykredit Realkredit-koncernen	
31.12.2013	31.03.2014	31.03.2014	31.12.2013
25. IKKE-BALANCEFØRTE POSTER			
Nedenfor er præsenteret afgivne garantier og indeståelser, uigenkaldelige kredittilsagn og lignende forpligtelser, der ikke indregnes i balancen.			
-	-		
-	-	7.420	6.311
1.356	1.285	7.847	8.073
1.356	1.285	15.266	14.384
25 a. Eventualforpligtelser			
-	-		
-	-	4.173	3.173
-	-	306	336
-	-	2.941	2.801
-	-	7.420	6.311
"Øvrige eventualforpligtelser" omfatter hovedsageligt købesums- og betalingsgarantier.			
25 b. Andre forpligtende aftaler			
2	1		
		6.392	6.529
1.354	1.284	1.455	1.544
1.356	1.285	7.847	8.073
"Øvrige" under "Andre forpligtende aftaler" består af forpligtelser og hæftelser over for værdipapircentraler, investeringstilsagn over for private equity-fonde samt uopsigelige leasingydelse.			
Andre eventualforpligtelser			
Nykredit Realkredit-koncernens størrelse og forretningsomfang indebærer, at koncernen til stadighed er part i diverse retssager. Sagerne vurderes løbende, og der foretages de fornødne hensættelser ud fra en vurdering af risikoen for tab. De verserende retssager forventes ikke at kunne få væsentlig betydning for Nykredit Realkredit-koncernens økonomiske stilling.			
Nykredit Bank A/S deltager i den lovpligtige danske indskydergarantiordning. Ordningen medfører, at de deltagende pengeinstitutter årligt skal indbetale et fast bidrag på 2,5 promille af de dækkede nettoindlån. Indbetalingen til Pengeinstitutafdelingen er obligatorisk, indtil ordningens formue overstiger 1% af sektorens dækkede nettoindlån. Pengeinstitutafdelingen bærer de direkte tab ved afvikling af danske pengeinstitutter, jf. bankpakke III og IV, i det omfang, tabet kan henføres til de dækkede nettoindlån.			
Tab, der opstår i forbindelse med den endelige afvikling, dækkes af Garantifondens afviklings- og restrukturingsafdeling. Nykredit Banks andel af udgiften vil ligge i niveauet 3%.			
Nykredit Realkredit A/S har afgivet en hensigtserklæring om, at Nykredit Realkredit A/S vil tilføre kapital til Nykredit Bank A/S, således at Nykredit Bank A/S' kernekapital beregnet i henhold til Europa-Parlamentets og Rådets forordning (Capital Requirements Regulation) samt de danske overgangsregler, der er fastsat af det danske finansstilsyn, ikke må komme under et niveau på 13%. Nykredit Realkredit A/S vil dog ikke tilføre kapital til Nykredit Bank A/S, hvis dette medfører, at Nykredit Realkredit A/S' solvens kommer under det gældende kapitalkrav tillagt 0,5% eller det individuelle solvensbehov tillagt 0,5%.			
Selskabet indgår i en dansk sambeskatning med Foreningen Nykredit som administrationselskab. Selskabet hæfter derfor i henhold til selskabsskattelovens regler herom fra og med regnskabsåret 2013 for indkomstskeer mv. for de sambeskattede selskaber og fra og med 1. juli 2012 ligeledes for eventuelle forpligtelser til at indeholde kildekat på renter, royalties og udbytter for disse selskaber.			
Nykredit Realkredit A/S indestår for forpligtelserne i Nykredits Afviklingspensionskasse (CVR-nr. 24 25 62 19).			

Noter

26. TRANSAKTIONER OG MELLEMLØB MED NÆRTSTÅENDE PARTER

Som nærtstående parter anses Foreningen Nykredit, moderselskabet Nykredit Holding A/S, de tilknyttede og associerede virksomheder til Nykredit Realkredit A/S som anført i koncernoversigten samt Nykredit Realkredit A/S' bestyrelse, direktion og disses nærtstående.

I 1. kvartal 2014 har der ikke været usædvanlige transaktioner med nærtstående parter.

Som en naturlig del af koncernens daglige forretning er der forskellige aftaler mellem selskaberne. Aftalerne omfatter typisk finansiering, garantistillelse, provision for henviste forretninger, opgaver omkring it-driftssupport og it-udviklingsprojekter, løn- og personaleadministration samt øvrige administrative opgaver. Salg af varer og tjenesteydelser mellem koncernselskaberne er sket på markedsvilkår eller omkostningsdækkende basis.

Af væsentlige transaktioner med nærtstående parter, som har været gældende/er indgået i 1. kvartal 2014, skal følgende nævnes:

Aftaler mellem Nykredit Realkredit A/S og Totalkredit A/S

Nykredit Realkredit A/S har ydet lån til Totalkredit A/S til brug for sikkerhedsstillelse i Totalkredits kapitalcentre. Lånet udgjorde 27,3 mia. kr. pr. 31. marts 2014.

Der er indgået aftale om afdækning af markedsrisiko i forbindelse med sikkerhedsstillelse i Totalkredits kapitalcentre, herunder de placerede midler.

Aftale om formidling af realkreditlån til private via Totalkredit A/S (aftalen er indgået på samme vilkår som for øvrige samarbejdsparter, herunder provisionshonorering).

Nykredit Realkredit A/S har ydet lån for 3.100 mio. kr. til Totalkredit A/S i form af efterstillede kapitalindskud.

Noter

Beløb i mio. kr.

Nykredit Realkredit-koncernen

27. DAGSVÆRDIHIERARKI AF FINANSIELLE INSTRUMENTER

Finansielle instrumenter til dagsværdi fordelt efter værdiansættelseskategorier (IFRS-hierarkiet).

31. marts 2014

	Noterede priser	Observer- bare input	Ikke- observer- bare input	Dagsværdi i alt
Finansielle instrumenter, der er aktiver:				
Indregnet som handelsbeholdning:				
- reverseudlån til kreditinstitutter og centralbanker	-	13.654	-	13.654
- øvrige reverseudlån	-	40.582	-	40.582
- obligationer til dagsværdi	96.263	10.089	383	106.735
- aktier målt til dagsværdi over resultatopgørelsen	847	-	1.038	1.885
- positiv dagsværdi af afledte finansielle instrumenter	615	27.770	1.373	29.757
Indregnet via dagsværdioptionen:				
- realkreditudlån samt restancer og udlæg	-	1.142.859	-	1.142.859
Indregnet som disponible for salg:				
- aktier disponible for salg	826	-	855	1.680
I alt	98.551	1.234.954	3.649	1.337.152
Procentuel andel	7,4	92,4	0,3	100
Finansielle instrumenter, der er forpligtelser:				
Indregnet som handelsbeholdning:				
- repoforretninger med kreditinstitutter og centralbanker	-	35.470	-	35.470
- øvrige ikke-afledte finansielle forpligtelser til dagsværdi	9.033	23.339	-	32.372
- negativ dagsværdi af afledte finansielle instrumenter	615	26.515	273	27.403
Indregnet via dagsværdioptionen:				
- udstedte obligationer til dagsværdi	1.107.711	22.997	-	1.130.708
I alt	1.117.359	108.320	273	1.225.952
Procentuel andel	91,1	8,8	0,0	100
Finansielle instrumenter værdiansat på baggrund af ikke-observerbare input				
Dagsværdi primo, finansielle aktiver			3.643	
Urealiseret kursgevinst og -tab indregnet i resultatopgørelsen i posten "Kursreguleringer"			-70	
Realiseret kursgevinst og -tab indregnet i resultatopgørelsen i posten "Kursreguleringer"			52	
Urealiseret kursgevinst og -tab indregnet i "Anden totalindkomst" i posten "Dagsværdiregulering af aktier disponible for salg"			12	
Periodens køb			29	
Periodens salg			-104	
Periodens indfrielse			-100	
Overført til Noterede priser og Observerbare input			-35	
Overført fra Noterede priser og Observerbare input			222	
Dagsværdi ultimo, finansielle aktiver			3.649	
Dagsværdi primo, finansielle forpligtelser			242	
Urealiseret kursgevinst og -tab indregnet i resultatopgørelsen i posten "Kursreguleringer"			31	
Dagsværdi ultimo, finansielle forpligtelser			273	

Overførsler fra observerbare input til ikke-observerbare input af renteswaps, hvor der er korrigeret for en øget kreditrisiko ved brug af en Credit Value Adjustment-model.

Noter

Beløb i mio. kr.

Nykredit Realkredit-koncernen

27. DAGSVÆRDIHIERARKI AF FINANSIELLE INSTRUMENTER, FORTSAT

Finansielle instrumenter til dagsværdi fordelt efter værdiansættelseskategorier (IFRS-hierarkiet).

31. december 2013

	Noterede priser	Observer- bare input	Ikke- observer- bare input	Dagsværdi i alt
Finansielle instrumenter, der er aktiver:				
Indregnet som handelsbeholdning:				
- reverseudlån til kreditinstitutter og centralbanker	-	12.547	-	12.547
- øvrige reverseudlån	-	56.814	-	56.814
- obligationer til dagsværdi	78.059	11.535	496	90.091
- aktier målt til dagsværdi over resultatopgørelsen	399	-	1.011	1.410
- positiv dagsværdi af afledte finansielle instrumenter	509	25.993	1.294	27.796
Indregnet via dagsværdioptionen:				
- realkreditudlån samt restancer og udlæg	-	1.136.999	-	1.136.999
Indregnet som disponible for salg:				
- aktier disponible for salg	618	-	842	1.460
I alt	79.586	1.243.887	3.643	1.327.116
Procentuel andel	6,0	93,7	0,3	100

Finansielle instrumenter, der er forpligtelser:

Indregnet som handelsbeholdning:

- repoforretninger med kreditinstitutter og centralbanker	-	31.800	-	31.800
- øvrige ikke-afledte finansielle forpligtelser til dagsværdi	8.745	18.513	-	27.258
- negativ dagsværdi af afledte finansielle instrumenter	545	25.331	242	26.118

Indregnet via dagsværdioptionen:

- udstedte obligationer til dagsværdi	1.107.501	22.519	-	1.130.020
I alt	1.116.791	98.162	242	1.215.195
Procentuel andel	91,9	8,1	0,0	100

Finansielle instrumenter værdiansat på baggrund af ikke-observerbare input

Dagsværdi primo, finansielle aktiver

Urealiseret kursgevinst og -tab indregnet i resultatopgørelsen i posten "Kursreguleringer"				2.751
Realiseret kursgevinst og -tab indregnet i resultatopgørelsen i posten "Kursreguleringer"				-1.154
Urealiseret kursgevinst og -tab indregnet i "Anden totalindkomst" i posten "Dagsværdiregulering af aktier disponible for salg"				89
Periodens køb				-6
Periodens salg				828
Periodens indfrielse				-603
Overført til Noterede priser og Observerbare input				-156
Overført fra Noterede priser og Observerbare input				-113
Dagsværdi ultimo, finansielle aktiver				2.006

Dagsværdi primo, finansielle forpligtelser

Urealiseret kursgevinst og -tab indregnet i resultatopgørelsen i posten "Kursreguleringer"				166
Dagsværdi ultimo, finansielle forpligtelser				76

Overførsler fra observerbare input til ikke-observerbare input består dels af renteswaps, hvor der er korrigeret for en øget kreditrisiko ved brug af en Credit Value Adjustment-model (1.823 mio. kr.), og dels af fire obligationer (183 mio. kr.), som ikke har været handlet, og hvor værdiansættelsen indeholder væsentlige elementer af ikke-observerbare input.

Noter

Nykredit Realkredit-koncernen

27. DAGSVÆRDIHIERARKI AF FINANSIELLE INSTRUMENTER, FORTSAT

Noterede priser

Koncernens aktiver og forpligtelser til dagsværdi optages i videst muligt omfang til noterede priser eller en kvoteret pris, hvorved forstås prisen på et aktivt marked eller på en anerkendt handelsplads.

Observerbare input

I tilfælde, hvor et instrument ikke handles på et aktivt marked, baseres målingen på observerbare input i generelt anerkendte beregningsmodeller samt vurderings- og estimationsteknikker, som for eksempel diskonterede cashflows og optionsmodeller.

Observerbare input er typisk rentekurver, volatiliteter og handelspriser på tilsvarende instrumenter, hvor data normalt rekvireres gennem sædvanlige udbydere som Reuters, Bloomberg og market makers. Estimeres dagsværdien ud fra transaktioner med tilsvarende instrumenter, tages der alene udgangspunkt i handler, der er sket på normale handelsvilkår. Reverseudlån og repoforretninger samt unoterede derivater henføres generelt til denne kategori.

Værdiansættelsesteknikker anvendes generelt til måling af derivater samt unoterede aktiver og forpligtelser.

I nogle tilfælde er markederne – fx obligationsmarkedet – blevet inaktive og illikvide. Det betyder, at det ved vurdering af markedstransaktioner kan være vanskeligt at konkludere, om handlerne er sket på normale vilkår, eller om der er tale om tvungne salg. Anvendes der nylige transaktioner som udgangspunkt for målingen, foretages en vurdering af transaktionsprisen sammenlignet med den pris, der ville fremkomme ved anvendelse af relevante rentekurver og diskonteringsteknikker.

Ikke-observerbare input

I de tilfælde, hvor det ikke er muligt at værdiansætte finansielle instrumenter til dagsværdi, via priser fra et aktivt marked eller observerbare input, foretages målingen ved anvendelse af egne antagelser og ekstrapolationer mv. I det omfang det er muligt og hensigtsmæssigt, tages der udgangspunkt i faktiske handler, der korrigeres for forskelle i eksempelvis instrumenternes likviditet, kreditspænd og løbetider mv. Generelt placeres koncernens unoterede aktier i denne gruppe, selv om værdiansættelsen sker via IPEV-værdiansættelsesretningslinjerne.

Positive markedsværdier på en række renteswaps med kunder i Nykredit Banks laveste ratingklasser er korrigeret for en øget kreditrisiko ved anvendelse af en såkaldt Credit Value Adjustment-model. Modellen tager blandt andet udgangspunkt i de statistiske data, Nykredit Bank anvender ved beregning af gruppevise nedskrivninger på udlån til amortiseret kostpris.

Værdiansættelsen – især for instrumenter i kategorien Ikke-observerbare input – er behæftet med nogen usikkerhed. Af de samlede aktiver og forpligtelser kan henholdsvis 3.649 mio. kr. og 273 mio. kr. henføres til denne kategori. Såfremt det antages, at en faktisk handelspris vil afvige med +/-10% i forhold til den beregnede dagsværdi, udgør resultatpåvirkningen 392 mio. kr.

Noter

Beløb i mio. kr.

Nykredit Realkredit-koncernen

	1. kv. 2014	4. kv. 2013	3. kv. 2013	2. kv. 2013	1. kv. 2013	4. kv. 2012	3. kv. 2012
28. HOVED- OG NØGLETAL I SYV KVARTALER							
Basisindtægter af							
Forretningsdrift	2.403	2.426	1.780	2.499	2.475	1.986	2.233
Fonds	30	29	26	28	35	21	26
I alt	2.433	2.455	1.806	2.527	2.510	2.007	2.259
Driftsomkostninger og afskrivninger	1.274	1.816	1.356	1.422	1.454	1.507	1.373
Basisindtjening før nedskrivninger	1.158	639	449	1.105	1.056	500	886
Nedskrivninger på udlån mv.	515	1.159	675	242	687	616	542
Basisindtjening efter nedskrivninger	643	-520	-226	863	370	-115	344
Beholdningsindtjening	349	493	394	331	669	155	756
Resultat før kapitalomkostninger	992	-27	168	1.194	1.039	40	1.100
Nettorente af hybrid kernekapital	-114	-117	-116	-111	-115	-117	-117
Resultat før skat	878	-144	52	1.083	923	-77	984
Skat	200	-29	-48	284	32	-106	144
Periodens resultat	678	-115	99	798	891	29	839
Anden totalindkomst							
Aktuarmæssige gevinster/tab på ydelsesbaserede pensionsordninger	2	-14	-8	-3	1	74	-16
Værdiregulering af strategiske aktier	157	65	66	89	146	-48	148
Øvrige reguleringer af strategiske aktier	-	-	-	-89	-620	-122	-286
Dagsværdiregulering af domicilejendomme	-	-4	-	7	-	53	-
Anden totalindkomst i alt	159	47	58	4	-472	-42	-154
Periodens totalindkomst	837	-69	157	802	419	-13	685
BALANCE I SAMMENDRAG ULTIMO							
Aktiver							
Kassebeholdning og tilgodehavender hos kreditinstitutter og centralbanker	38.690	35.758	31.983	38.859	39.997	60.174	50.620
Realkreditudlån til dagsværdi	1.142.380	1.136.644	1.136.059	1.133.557	1.136.605	1.136.445	1.128.680
Bankudlån – ekskl. reverseudlån	48.078	46.963	49.130	50.354	50.192	49.728	53.980
Obligationer og aktier	110.300	92.961	75.521	70.579	73.391	82.413	92.371
Øvrige aktiver	88.302	105.087	108.117	111.028	111.827	104.645	109.936
Aktiver i alt	1.427.750	1.417.414	1.400.811	1.404.378	1.412.012	1.433.405	1.435.587
Passiver							
Gæld til kreditinstitutter og centralbanker	49.174	44.393	55.974	49.319	49.486	67.539	80.506
Indlån og anden gæld	68.598	65.172	59.160	63.245	64.994	54.509	53.498
Udstedte obligationer til dagsværdi	1.130.708	1.130.020	1.088.084	1.086.408	1.101.262	1.103.818	1.082.066
Efterstillede kapitalindskud	10.913	10.964	11.028	11.085	11.184	11.281	11.322
Øvrige passiver	108.805	108.148	127.780	135.694	127.260	138.701	150.625
Egenkapital	59.553	58.716	58.784	58.627	57.825	57.556	57.569
Passiver i alt	1.427.750	1.417.414	1.400.811	1.404.378	1.412.012	1.433.405	1.435.587
NØGLETAL							
Periodens resultat i procent af gnsn.egenkapital p.a.	4,6	-0,8	0,7	5,5	6,2	0,2	5,9
Basisindtjening før nedskrivninger i procent af gnsn. egenkapital p.a.	7,8	4,4	3,1	7,6	7,3	3,5	6,2
Basisindtjening efter nedskrivninger i procent af gnsn. egenkapital p.a.	4,4	-3,5	-1,5	5,9	2,6	-0,8	2,4
Nedskrivninger på udlån og hensættelser på garantier	8.535	8.456	7.741	7.325	7.380	7.094	7.262
Periodens nedskrivningsprocent	0,04	0,09	0,05	0,02	0,06	0,05	0,04
Kapitalprocent	18,3	18,9	20,4	20,0	19,1	19,1	18,6
Kernekapitalprocent	18,3	18,9	20,4	20,0	19,1	19,1	18,6
Gnsn. antal fuldtidsansatte medarbejdere	4.027	4.052	4.042	4.049	4.059	4.115	4.118

Noter

Beløb i mio. kr.

Nykredit Realkredit-koncernen

	1. kv. 2014	4. kv. 2013	3. kv. 2013	2. kv. 2013	1. kv. 2013	4. kv. 2012	3. kv. 2012
28. HOVED- OG NØGLETAL I SYV KVARTALER, FORTSAT							
Netto renteindtægter	2.859	2.800	2.656	2.382	2.487	2.697	2.793
Netto gebyrindtægter mv.	-81	-48	90	14	-41	60	-5
Netto rente- og gebyrindtægter	2.778	2.752	2.746	2.396	2.446	2.758	2.787
Kursreguleringer	-153	30	-717	294	543	-796	33
Andre driftsindtægter	43	47	52	55	56	67	57
Udgifter til personale og administration	1.195	1.328	1.194	1.249	1.233	1.294	1.165
Af- og nedskrivninger på immaterielle og materielle aktiver	53	319	194	190	193	206	191
Andre driftsudgifter	27	169	17	13	27	7	17
Nedskrivninger på udlån og tilgodehavender mv.	515	1.159	675	242	687	616	542
Resultat af kapitalandele i associerede virksomheder	-0	2	52	31	18	17	21
Resultat før skat	878	-144	52	1.083	923	-77	983
Skat	200	-29	-48	284	32	-106	144
Periodens resultat	678	-115	99	798	891	29	839
Anden totalindkomst							
Aktuarmæssige gevinster/tab på ydelsesbaserede pensionsordninger	2	-14	-8	-3	1	74	-16
Værdiregulering af strategiske aktier	157	65	66	89	146	-48	148
Øvrige reguleringer af strategiske aktier	-	-	-	-89	-620	-122	-286
Dagsværdiregulering af domicilejendomme	-	2	-7	7	-	53	-
Anden totalindkomst i alt	159	53	51	4	-472	-42	-154
Periodens totalindkomst	837	-62	150	802	419	-13	685
NØGLETAL¹							
Kapitalprocent	18,3	18,9	20,4	20,0	19,1	19,1	18,6
Kernekapitalprocent	18,3	18,9	20,4	20,0	19,1	19,1	18,6
Egenkapitalforrentning før skat	1,7	-0,1	0,2	1,8	0,9	-0,4	1,6
Egenkapitalforrentning efter skat	1,4	-0,1	0,3	1,4	0,7	-0,2	1,2
Indtjening pr. omkostningskrone	1,58	0,97	1,06	1,63	1,23	0,88	1,47
Valutaposition (%)	0,0	1,6	1,0	0,4	0,8	0,6	0,3
Udlån i forhold til egenkapital (udlånsgearing)	20,7	21,1	21,0	21,0	21,3	21,2	21,2
Periodens udlånsvækst (%)	-1,3	0,4	0,5	0,9	0,7	0,1	0,4
Akkumuleret nedskrivningsprocent	0,68	0,67	0,62	0,59	0,59	0,57	0,59
Periodens nedskrivningsprocent	0,04	0,09	0,05	0,02	0,06	0,05	0,04

¹ Nøgletallene er baseret på Finanstilsynets definitioner og vejledning, hvilket indebærer, at nøgletallene beregnes ud fra periodens resultat inkl. værdiregulering og øvrige reguleringer af strategiske aktier. Definitionerne fremgår af note 51 i årsrapporten for 2013.

Noter

Beløb i mio. kr.

Nykredit Realkredit A/S

	1. kv. 2014	1. kv. 2013	1. kv. 2012	1. kv. 2011	1. kv. 2010
29. HOVED- OG NØGLETAL I FEM ÅR					
RESULTATOPGØRELSE I SAMMENDRAG					
Netto renteindtægter	1.156	1.118	1.408	1.285	1.401
Netto gebyrindtægter mv.	137	139	252	151	167
Netto rente- og gebyrindtægter	1.294	1.257	1.660	1.436	1.568
Kursreguleringer	320	105	883	-123	256
Andre driftsindtægter	2	7	2	12	20
Udgifter til personale og administration	587	660	506	691	562
Af- og nedskrivninger på immaterielle og materielle aktiver	44	184	176	165	160
Andre driftsudgifter	11	2	0	0	0
Nedskrivninger på udlån og tilgodehavender mv.	456	344	257	202	336
Resultat af kapitalandele i associerede og tilknyttede virksomheder	382	248	277	305	233
Resultat før skat	901	428	1.883	571	1.019
Skat	66	10	396	-74	181
Periodens resultat	834	418	1.487	645	838
BALANCE I SAMMENDRAG ULTIMO					
Aktiver					
Kassebeholdning og tilgodehavender hos kreditinstitutter og centralbanker	29.220	32.046	37.136	24.704	21.265
Realkreditudlån til dagsværdi	599.102	609.325	612.595	576.609	562.466
Funding af realkreditudlån – Totalkredit	558.042	539.876	485.375	412.492	376.329
Obligationer og aktier mv.	33.903	22.826	59.455	69.986	61.314
Øvrige aktiver	81.796	78.326	72.478	61.691	55.626
Aktiver i alt	1.302.063	1.282.399	1.267.039	1.145.481	1.077.000
Passiver					
Gæld til kreditinstitutter og centralbanker	25.097	28.101	79.427	77.135	110.575
Udstedte obligationer	1.182.411	1.158.738	1.091.295	971.683	872.101
Efterstillede kapitalindskud	10.670	10.934	11.000	10.551	14.472
Øvrige passiver	24.331	26.801	28.713	30.453	27.766
Egenkapital	59.553	57.825	56.604	55.659	52.085
Passiver i alt	1.302.063	1.282.399	1.267.039	1.145.481	1.077.000
IKKE-BALANCEFØRTE POSTER					
Andre forpligtende aftaler	1.285	1.519	2.009	1.818	1.400
NØGLETAL¹					
Kapitalprocent	16,6	16,6	15,7	17,3	17,9
Kernekapitalprocent	16,6	16,6	15,7	17,3	17,1
Egenkapitalforrentning før skat	1,5	0,7	3,4	1,0	2,0
Egenkapitalforrentning efter skat	1,4	0,7	2,7	1,2	1,6
Indtjening pr. omkostningskrone	1,8	1,4	3,0	1,5	2,0
Udlån i forhold til egenkapital (udlåns gearing)	10,2	10,5	10,8	10,4	10,8
Periodens udlånsvækst (%)	0,8	-0,9	1,3	1,0	1,4
Akkumuleret nedskrivningsprocent	0,58	0,37	0,31	0,31	0,29
Periodens nedskrivningsprocent	0,07	0,06	0,04	0,03	0,06
Afkastningsgrad	0,06	0,03	0,12	0,06	0,08

¹ Nøgletallene er baseret på Finanstilsynets definitioner og vejledning. Definitionerne fremgår af note 51 i årsrapporten for 2013.

Noter

Beløb i mio. kr.

Nykredit Realkredit-koncernen

	1. kv. 2014	1. kv. 2013	1. kv. 2012	1. kv. 2011	1. kv. 2010
29. HOVED- OG NØGLETAL I FEM ÅR, FORTSAT					
RESULTATOPGØRELSE I SAMMENDRAG					
Netto renteindtægter	2.859	2.487	2.718	2.590	2.779
Netto gebyrindtægter mv.	-81	-41	164	81	172
Netto rente- og gebyrindtægter	2.778	2.446	2.882	2.671	2.951
Kursreguleringer	-153	543	605	58	335
Andre driftsindtægter	43	56	53	54	37
Udgifter til personale og administration	1.195	1.233	1.078	1.234	1.178
Af- og nedskrivninger på immaterielle og materielle aktiver	53	193	184	196	198
Andre driftsudgifter	27	27	10	73	125
Nedskrivninger på udlån og tilgodehavender mv.	515	687	494	279	699
Resultat af kapitalandele i associerede virksomheder	-0	18	7	8	1
Resultat før skat	878	923	1.781	1.010	1.124
Skat	200	32	442	104	331
Resultat af ophørende forsikringsvirksomhed	-	-	-	-	-58
Periodens resultat	678	891	1.339	906	736
Værdiregulering og reklassifikation af strategiske aktier over egenkapitalen på i alt	157	-474	148	-261	103
BALANCE I SAMMENDRAG ULTIMO					
Aktiver					
Kassebeholdning og tilgodehavender hos kreditinstitutter og centralbanker	38.690	39.997	63.900	37.624	51.639
Realkreditudlån til dagsværdi	1.142.380	1.136.605	1.097.992	1.030.008	1.001.492
Bankudlån – ekskl. reverseudlån	48.078	50.192	55.935	60.250	59.859
Obligationer og aktier mv.	110.300	73.391	94.919	103.974	104.454
Øvrige aktiver	88.302	111.827	94.790	59.568	67.918
Aktiver i alt	1.427.750	1.412.012	1.407.537	1.291.424	1.285.363
Passiver					
Gæld til kreditinstitutter og centralbanker	49.174	49.486	108.335	94.266	148.457
Indlån og anden gæld	68.598	64.994	56.673	53.416	59.450
Udstedte obligationer til dagsværdi	1.130.708	1.101.262	1.041.153	960.768	893.010
Efterstillede kapitalindskud	10.913	11.184	11.246	11.286	15.648
Øvrige passiver	108.805	127.260	133.526	116.030	116.713
Egenkapital	59.553	57.825	56.604	55.659	52.085
Passiver i alt	1.427.750	1.412.012	1.407.537	1.291.424	1.285.363
IKKE-BALANCEFØRTE POSTER					
Eventualforpligtelser	7.420	5.331	6.414	5.759	6.610
Andre forpligtende aftaler	7.847	9.888	8.273	8.919	10.124
NØGLETAL					
Kapitalprocent	18,3	19,1	17,2	18,6	18,4
Kernekapitalprocent	18,3	19,1	17,2	18,6	17,3
Egenkapitalforrentning før skat	1,7	0,9	3,5	1,2	2,3
Egenkapitalforrentning efter skat	1,4	0,7	2,7	1,2	1,6
Indtjening pr. omkostningskrone	1,58	1,23	2,12	1,38	1,56
Valutaposition (%)	1,8	0,8	0,8	1,0	0,8
Udlån i forhold til egenkapital (udlånsgearing)	20,7	21,3	21,0	19,9	20,6
Periodens udlånsvækst (%)	-1,3	0,7	2,2	1,1	1,2
Akkumuleret nedskrivningsprocent	0,68	0,59	0,59	0,76	1,00
Periodens nedskrivningsprocent	0,04	0,06	0,04	0,02	0,06
Afkastningsgrad	0,05	0,06	0,10	0,07	0,06

Noter

Beløb i mio. kr.

Nykredit Realkredit-koncernen

30. KONCERNOVERSIGT

	Ejerandel i % pr. 31.03.2014	Periodens resultat	Egenkapital pr. 31.03.2014	Årets resultat 2013	Egenkapital pr. 31.12.2013
Navn og hjemsted					
Totalkredit A/S, Taastrup, a)	100	368	16.022	565	15.655
Nykredit Bank A/S, København, b)	100	-10	14.337	77	14.347
Nykredit Pantebrevsinvestering A/S, København, c)	100	0	12	0	12
Nykredit Portefølje Administration A/S, København, h)	100	15	338	64	323
Nykredit Leasing A/S, Gladsaxe, f)	100	9	215	46	206
FB Ejendomme A/S, København, e)	100	0	4	0	4
Nykredit Mægler A/S, Århus, d)	100	4	103	28	129
Nykredit Ejendomme A/S, København, e)	100	9	483	3	475
Ejendomsselskabet Kalvebod A/S, København, i)	100	11	175	41	259
Kalvebod Ejendomme I A/S, København, e)	100	8	99	33	91
Kalvebod Ejendomme II A/S, København, e)	100	2	71	8	69
Nykredit Adm. V A/S, København, g)	100	0	1	0	1

Koncernoversigten indeholder alene væsentlige datterselskaber. Regnskabsoplysninger er anført, som selskaberne indgår i koncernregnskabet.

- a) Realkreditvirksomhed
- b) Bankvirksomhed
- c) Pantebrevsvirksomhed
- d) Ejendomsmæglervirksomhed
- e) Ejendomsvirksomhed
- f) Leasingvirksomhed
- g) Uden aktiviteter
- h) Investeringsforvaltningsselskab
- i) Holdingselskab uden selvstændig aktivitet

Nykredit Realkredit A/S er ejet 100% af Nykredit Holding A/S og konsolideres regnskabsmæssigt med Nykredit Holding A/S, der konsolideres regnskabsmæssigt med Foreningen Nykredit.

Regnskaberne for Foreningen Nykredit og Nykredit Holding A/S kan rekvireres hos:

Nykredit Realkredit A/S
Kalvebod Brygge 1-3
1780 København V

Udvalgte solvensoplysninger

Beløb i mio. kr.

Nykredit Realkredit A/S			Nykredit Realkredit-koncernen	
31.12.2013	31.03.2014		31.03.2014	31.12.2013
52.266	55.773	Egentlig kernekapital	55.811	54.666
10.444	6.507	Hybrid kernekapital i alt efter fradrag	8.252	10.678
62.710	62.280	Kernekapital	64.063	65.344
62.710	62.280	Kapitalgrundlag	64.063	65.344
367.905	375.857	Risikoeksponering i alt	349.668	345.963
14,2	14,8	Egentlig kernekapitalprocent	16,0	15,8
17,0	16,6	Kernekapitalprocent	18,3	18,9
17,0	16,6	Kapitalprocent	18,3	18,9

Nykredit Bank-koncernen			Nykredit Holding-koncernen	
31.12.2013	31.03.2014		31.03.2014	31.12.2013
14.307	14.013	Egentlig kernekapital	55.812	54.695
250	200	Hybrid kernekapital i alt efter fradrag	8.252	10.678
14.557	14.213	Kernekapital	64.064	65.372
14.912	14.572	Kapitalgrundlag	64.064	65.372
88.709	90.661	Risikoeksponering i alt	349.945	346.316
16,1	15,5	Egentlig kernekapitalprocent	15,9	15,8
16,4	15,7	Kernekapitalprocent	18,3	18,9
16,8	16,1	Kapitalprocent	18,3	18,9

Kapital og solvensopgørelsen er opgjort i henhold til Europa-Parlamentets og Rådets forordning (Capital Requirements Regulation) (EU) nr. 575/2013 af 26. juni 2013 samt de danske overgangsregler, der er fastlagt af det danske Finanstilsyn.

Det europæiske finanstilsyn (EBA) offentliggør tekniske standarder til brug for opgørelsen af kapital og risikoeksponeringerne, der er dog flere af disse tekniske standarder, der ikke er endeligt vedtaget. De endelige standarder vil kunne indeholde bestemmelser, der medfører ændringer til opgørelsen.

Opgørelserne pr. 31. december 2013 er beregnet i henhold til de på daværende tidspunkt gældende regler i henhold til lov om finansiel virksomhed. Opstillingen er tilpasset den ændrede præsentationsform.