

Til NASDAQ OMX Copenhagen A/S  
og pressen

23. august 2012

## HALVÅRSRAPPORT – NYKREDIT REALKREDIT-KONCERNEN

### 1. JANUAR 2012 – 30. JUNI 2012

- Nykredit Realkredit-koncernens resultat før skat blev 2.241 mio. kr. mod 1.389 mio. kr. i 1. halvår 2011
- Vækst i basisindtægter af forretningsdrift på 15,8%
  - Realkreditudlån til nominel værdi og bankudlån steg i 1. halvår 2012 med 33 mia. kr. til 1.156 mia. kr.
- Driftsomkostninger og afskrivninger eksklusive særlige værdireguleringer mv. steg med 0,3%
  - Omkostninger i procent af basisindtægter af forretningsdrift faldt til 56,6 mod 65,4 i 1. halvår 2011
- Nedskrivninger på udlån blev 991 mio. kr. svarende til en nedskrivningsprocent på 0,08
  - Nedskrivninger på realkreditudlån steg som forventet fra 0,05% til 0,07% af udlånet
  - 75-dages restancer på realkreditudlån var 0,57% mod 0,66%
  - Nedskrivninger på bankudlån steg fra 0,23% til 0,24% af udlånet og er fortsat lave
- Beholdningsindtjeningen steg fra 769 mio. kr. til 1.533 mio. kr.
  - Indtjeningen vedrører primært spændindsnævninger på højtratede realkreditobligationer mv.

Fitch Ratings har tildelt Nykredit Realkredit og Nykredit Bank en udstederrating på A/F1.

### Nykredit Realkredit-koncernen

#### Hovedtal

Mio. kr.	1. halvår 2012	1. halvår 2011	Ændring %	Året 2011
Basisindtægter af forretningsdrift	5.102	4.406	16	9.188
Driftsomkostninger og afskrivninger	2.890	2.881	0	5.709
Basisindtjening før nedskrivninger	1.930	1.594	21	3.035
Nedskrivninger på udlån	991	745	33	1.414
Basisindtjening efter nedskrivninger	939	849	11	1.621
Beholdningsindtjening	1.533	769	99	179
Resultat før skat	2.241	1.389	61	1.338
Kernekapital eksklusive hybrid kernekapital (%)	14,5	16,0	-	13,9

Koncernchef Peter Engberg Jensen siger i en kommentar:

– Nykredits resultat udgør 2,2 mia. kr. mod 1,4 mia. kr. i 1. halvår 2011, hvilket svarer til en stigning på 61%.

– Det robuste resultat er skabt af et godt investeringsresultat kombineret med tiltag på både indtægts- og omkostningssiden, der er gennemført for at forberede Nykredit til fremtidens internationale regulering.

– Nykredit havde således i 1. halvår stigende indtægter, en faldende omkostningsprocent og et begrænset tabsniveau. Denne udvikling skal fastholdes i de kommende år for at kunne opfylde de betydelige krav til kapital, som finansielle virksomheder fremover bliver stillet over for. Nykredit er allerede i dag blandt de bedst kapitaliserede finansielle virksomheder i Europa, men vil med de nye kapitalregler skulle opbygge en noget større egenkapital.

#### Kontakt

Koncernchef Peter Engberg Jensen eller kommunikationsdirektør Nels Petersen på telefon 44 55 14 70 eller 20 22 22 72

Nykredit Realkredit A/S  
Kalvebod Brygge 1-3  
1780 København V  
Tlf. 44 55 10 00  
www.nykredit.dk  
CVR-nr. 12 71 92 80

## HOVED- OG NØGLETAL

Mio. kr.	1. halvår 2012	1. halvår 2011	Nykredit Realkredit-koncernen Året 2011
<b>BASISINDTJENING OG PERIODENS RESULTAT</b>			
<b>Basisindtægter af</b>			
- forretningsdrift	5.102	4.406	9.188
- værdiregulering af derivater og erhvervsobligationer	-438	11	-632
- junior covered bonds	-186	-85	-190
- fonds	165	293	644
<b>I alt</b>	<b>4.643</b>	<b>4.625</b>	<b>9.010</b>
Driftsomkostninger og afskrivninger ekskl. særlige værdireguleringer	2.890	2.881	5.709
Driftsomkostninger og afskrivninger – særlige værdireguleringer mv. <sup>1</sup>	-180	65	166
Provision – Indskydergarantifonden/statsgarantiordningen	3	85	100
<b>Basisindtjening før nedskrivninger</b>	<b>1.930</b>	<b>1.594</b>	<b>3.035</b>
Nedskrivninger på udlån mv. – realkredit mv.	743	544	1.026
Nedskrivninger på udlån mv. – bank	248	201	388
<b>Basisindtjening efter nedskrivninger</b>	<b>939</b>	<b>849</b>	<b>1.621</b>
Beholdningsindtjening	1.533	769	179
<b>Resultat før kapitalomkostninger</b>	<b>2.472</b>	<b>1.618</b>	<b>1.800</b>
Nettorente mv. af hybrid kernekapital	-231	-229	-462
<b>Resultat før skat</b>	<b>2.241</b>	<b>1.389</b>	<b>1.338</b>
Skat	537	194	223
<b>Periodens resultat</b>	<b>1.704</b>	<b>1.195</b>	<b>1.115</b>
<b>Værdiregulering og reklassifikation af strategiske aktier over egenkapitalen på i alt</b>	<b>70</b>	<b>-499</b>	<b>-854</b>
<b>BALANCE I SAMMENDRAG ULTIMO</b>	<b>30.06.2012</b>	<b>30.06.2011</b>	<b>31.12.2011</b>
<b>Aktiver</b>			
Tilgodehavender hos kreditinstitutter og centralbanker mv.	61.440	36.779	66.258
Realkreditudlån til dagsværdi	1.120.214	1.040.134	1.084.317
Bankudlån – ekskl. reverseforretninger	55.203	57.281	55.776
Obligationer og aktier	95.773	79.005	100.794
Øvrige aktiver	101.002	62.665	85.760
<b>Aktiver i alt</b>	<b>1.433.632</b>	<b>1.275.864</b>	<b>1.392.905</b>
<b>Passiver</b>			
Gæld til kreditinstitutter og centralbanker	100.888	79.120	117.626
Indlån	55.281	51.875	57.404
Udstedte obligationer til dagsværdi	1.066.902	971.772	1.021.942
Efterstillede kapitalindsud – hybrid kernekapital	11.253	10.928	11.204
Efterstillede kapitalindsud – supplerende kapital	-	516	-
Øvrige passiver	142.424	105.937	129.419
Egenkapital	56.884	55.716	55.310
<b>Passiver i alt</b>	<b>1.433.632</b>	<b>1.275.864</b>	<b>1.392.905</b>
<b>NØGLETAL</b>			
Periodens resultat i procent af gnsn. egenkapital p.a.	6,1	4,3	2,0
Basisindtjening før nedskrivninger i procent af gnsn. egenkapital p.a.	6,9	5,7	5,5
Basisindtjening efter nedskrivninger i procent af gnsn. egenkapital p.a.	3,3	3,1	2,9
Omkostninger i procent af basisindtægter af forretningsdrift	56,6	65,4	62,1
Nedskrivninger på udlån (korrektivkonto) – realkredit	2.726	2.431	2.485
Nedskrivninger på udlån (korrektivkonto) og hensættelser på garantier – bank	4.385	5.507	4.407
Periodens nedskrivningsprocent – realkredit	0,07	0,05	0,10
Periodens nedskrivningsprocent – bank	0,24	0,23	0,42
Solvensprocent	17,5	19,5	17,1
Kernekapitalprocent eksklusive hybrid kernekapital	14,5	16,0	13,9
Gnsn. antal heltidsansatte medarbejdere	4.088	4.095	4.139

<sup>1</sup> Særlige værdireguleringer mv. omfatter værdiregulering af visse personaleydelse og domicilejendomme samt refusion af moms og lønsafgift for perioden 2004-2010.

# HALVÅRSRAPPORT 2012

## NYKREDIT REALKREDIT-KONCERNENS RESULTAT

Koncernens resultat før skat viste en fremgang på 61% og udgjorde 2.241 mio. kr. mod 1.389 mio. kr. i 1. halvår 2011.

Koncernens resultat afspejler en vækst i basisindtægter af kundevedtatte forretninger, en markant faldende omkostningsprocent samt en høj beholdningsindtjening. Modsat er resultatet negativt påvirket af en stigning i nedskrivninger på realkreditudlån til privatkunder og mindre erhvervs-kunder, hvortil kommer negativ værdiregulering af rentesikringsaftaler med kunder.

Koncernens resultat efter skat på 1,7 mia. kr. og reguleringer over egenkapitalen medførte en stigning i egenkapitalen på 1,6 mia. kr. Egenkapitalen var herefter 56,9 mia. kr. ultimo 1. halvår 2012.

### Basisindtjening

#### *Basisindtægter af forretningsdrift*

Basisindtægter af forretningsdrift steg med 15,8% eller 696 mio. kr. til 5.102 mio. kr. i forhold til samme periode året før.

Realkreditvirksomhedens basisindtægter af forretningsdrift udgjorde 3.171 mio. kr. mod 2.641 mio. kr. i 1. halvår 2011, svarende til en stigning på 20,0%.

Koncernens bruttonyudlån på realkreditområdet steg i 1. halvår 2012 med 65 mia. kr. til 129 mia. kr., svarende til en fordobling i forhold til samme periode året før. Stigningen kan primært relateres til Retail (15,9 mia. kr.) og Totalkredit Partnere (47,1 mia. kr.) og afspejler en stigning i låneomlægninger som følge af en historisk lav rente, mens boligmarkedet fortsat udviser en lav ejendomsomsætning.

Koncernens realkreditudlån til nominel værdi steg med 3% eller 33 mia. kr. til 1.101 mia. kr. i forhold til ultimo 2011. Af stigningen i koncernens nominelle udlån kan 70% henføres til forretningsområderne Retail og Totalkredit Partnere, mens 30% vedrører forretningsområdet Storkunder.

Bankvirksomhedens basisindtægter af forretningsdrift steg i 1. halvår 2012 samlet med 137 mio. kr. til 1.824 mio. kr., svarende til en stigning på 8,1%. Væksten afspejler bl.a. øget aktivitet i både Markets og Asset Management.

Kundernes efterspørgsel efter bankudlån var fortsat lav og lå på uændret niveau i forhold til primo året. Bankudlånet udgjorde 55,2 mio. kr. ultimo 1. halvår 2012.

#### *Værdiregulering af derivater og erhvervsobligationer*

Den faldende rente øgede Nykredits krediteksponering på rentesikringsaftaler med erhvervs-kunder.

Som følge heraf er der foretaget en justering af markedsværdien på derivater med -454 mio. kr. mod 33 mio. kr. i 1. halvår 2011.

Endvidere er der foretaget kursreguleringer af erhvervsobligationer med 16 mio. kr. mod -22 mio. kr. i 1. halvår 2011.

#### *Junior covered bonds*

Til brug for supplerende sikkerhedsstillelse for særligt dækkede obligationer har koncernen udstedt junior covered bonds til nominel værdi for i alt 45,2 mia. kr. mod 31,4 mia. kr. ultimo 2011. Nettorenteudgiften vedrørende junior covered bonds blev 186 mio. kr. mod 85 mio. kr. i samme periode året før.

#### *Basisindtægter af fonds*

Basisindtægter af fonds udgjorde 165 mio. kr. mod 293 mio. kr. året før. Udviklingen afspejler ændring i den risikofrie rente, der faldt fra 1,17% i 1. halvår 2011 til 0,65%. Den risikofrie rente svarer til Nationalbankens udlånsrente.

#### *Driftsomkostninger og afskrivninger ekskl. særlige værdireguleringer mv.*

Koncernens omkostninger eksklusive særlige værdireguleringer mv. udgjorde 2.890 mio. kr., svarende til en stigning på 0,3% sammenlignet med 1. halvår 2011. Omkostninger i procent af basisindtægter af forretningsdrift faldt fra 65,4 i 1. halvår 2011 til 56,6.

#### *Driftsomkostninger og afskrivninger – særlige værdireguleringer mv.*

Særlige værdireguleringer mv. udgjorde en nettoindtægt på 180 mio. kr. mod en udgift på 65 mio. kr. i 1. halvår 2011.

Særlige værdireguleringer af visse personaleydelse relateret til koncernens seniorordning, der blev opsagt primo 2012, udgjorde en indtægt på 243 mio. kr. i 1. halvår 2012. Modsat er resultatet negativt påvirket af en hensættelse på 63 mio. kr. vedrørende udgifter i forbindelse med personalereduktioner.

#### *Nedskrivninger på udlån mv.*

Koncernens nedskrivninger på udlån mv. blev 991 mio. kr. mod 745 mio. kr. i 1. halvår 2011. Periodens nedskrivninger udgjorde 0,08% af det samlede udlån på realkredit- og bankområdet.

Finanstilsynets præciseringer af regelsættet for nedskrivninger på bankudlån har ikke påvirket periodens nedskrivninger i væsentligt omfang.

Koncernens nedskrivninger på realkreditudlån mv. udgjorde 743 mio. kr., svarende til 0,07% af udlånet mod 544 mio. kr. i 1. halvår 2011. Af periodens nedskrivninger kan 622 mio. kr. eller 0,09% af udlånet henføres til privatområdet mod 331 mio. kr. i samme periode året før.

Nedskrivninger på realkreditudlån på erhvervsområdet udgjorde 121 mio. kr., svarende til 0,03% af udlånet, mod 213 mio. kr. i 1. halvår 2011.

Koncernens nedskrivninger på bankudlån ligger fortsat på et lavt niveau og udgjorde 248 mio. kr., svarende til 0,24% af udlånet mod 201 mio. kr. i 1. halvår 2011. Af periodens nedskrivninger kan 77 mio. kr. henføres til privatområdet, svarende til 0,37% af udlånet. Nedskrivninger på erhvervsområdet udgjorde 171 mio. kr., svarende til 0,21% af udlånet.

**Beholdningsindtjening**

Koncernens beholdningsindtjening udgjorde 1.533 mio. kr. mod 769 mio. kr. i samme periode året før.

Beholdningsindtjeningen på obligationer, likviditet og renteinstrumenter blev 1.350 mio. kr. På aktier og aktieinstrumenter, der værdireguleres over driften, udgjorde beholdningsindtjeningen 93 mio. kr. Herudover indeholder beholdningsindtjeningen dividender og avance fra salg af strategiske aktier med 90 mio. kr. før skat.

1. halvår 2012 var i perioder præget af uro afledt af eurokrisen. De skandinaviske markeder for realkreditobligationer har ikke i nævneværdig grad været ramt af denne uro. Markedet for danske realkreditobligationer var upåvirket af ændrede ratings fra Moody's Investors Service.

Nykredit har ikke været eksponeret mod de sydeuropæiske kapitalmarkeder. Eksponeringen mod kreditobligationer og aktier blev nedbragt betydeligt ved indgangen til 2. kvartal 2012.

Nykredits fondsbeholdning er primært investeret i kortløbende danske og europæiske realkreditobligationer, hvor renterisikoen i vid udstrækning er elimineret ved modgående salg af statsobligationer eller ved brug af rentederivater. Den gennemsnitlige løbetid på obligationerne i investeringsporteføljerne er omkring to år og mere end halvdelen af beholdningen udløber inden for et år.

Da restløbetiden på beholdningen er meget kort, har Nykredit en lav kursrisiko, hvis realkredit- og kreditobligationsrenterne igen stiger.

**Nettorente mv. af hybrid kernekapital**

Nettorenteudgift mv. blev 231 mio. kr. i 1. halvår 2012, hvilket er uændret i forhold til samme periode sidste år.

**Skat**

Skat af årets resultat er beregnet til 537 mio. kr., svarende til en effektiv skatteprocent på 24,0%.

**Datterselskaber***Nykredit Bank*

Nykredit Bank-koncernens resultat før skat udgjorde 302 mio. kr. mod 445 mio. kr. i samme periode året før. Der henvises til 1. halvårsrapport 2012 for Nykredit Bank-koncernen.

*Totalkredit*

Totalkredits resultat før skat udgjorde 344 mio. kr. mod 371 mio. kr. i samme periode året før. Der henvises til 1. halvårsrapport 2012 for Totalkredit A/S.

**Resultat i 2. kvartal 2012**

Koncernens resultat før skat blev 453 mio. kr. mod 1.788 mio. kr. i 1. kvartal 2012.

Sammenlignet med 1. kvartal 2012 faldt resultatet før skat med 1.335 mio. kr. og kan i al væsentlighed henføres til en beholdningsindtjening på 183 mio. kr. mod 1.350 mio. kr. i 1. kvartal 2012.

Koncernens omkostninger blev i 1. kvartal 2012 påvirket af en engangsindtægt på netto 175 mio. kr. vedrørende særlige personaleydelse.

De øvrige poster ligger på niveau med kvartalet før.

**FORVENTNINGER TIL 2012**

Koncernens forventninger til året som helhed fastholdes uændret i forhold til udmeldingen ved offentliggørelsen af årsrapporten for 2011.

# FORRETNINGSOMRÅDER

Fra 1. januar 2012 er koncernens organisation ændret. Den ny organisation omfatter følgende overordnede forretningsområder:

- Retail, der er Nykredits privatkunder samt mindre og mellemstore erhvervs-kunder. Herudover indgår realkreditudlån i Totalkredit ydet til Nykredits privatkunder
- Totalkredit Partnere, der er koncernens realkreditudlån til privatkunder formidlet af lokale og regionale pengeinstitutter
- Storkunder, der er Corporate & Institutional Banking (CIB) samt forretningsenhederne Markets og Asset Management.

Hertil kommer Koncernposter, der omfatter Treasury samt øvrige indtægter og omkostninger, der ikke allokeres til forretningsområder, herunder basisindtægter af fonds og beholdningsindtjeningen.

Regnskabet for forretningsområderne er opgjort efter den nye organisation, og sammenligningstal for 2011 er tilpasset organisationsændringen.

Bruttoindtægter fra kundehandel forankres i de områder, der er produktleverandør (Markets og Asset Management). Fordelingen af indtægter til øvrige områder sker herefter i form af en 100% fordeling af de indtægter, der kan henføres til de respektive kundeområders salgs-

og distributionsopgaver. Tilsvarende foretages en fordeling af produktleverandørens omkostninger til kundeområderne.

Koncernens samlede basisindtjening efter nedskrivninger udgjorde 939 mio. kr. i 1. halvår 2012 mod 849 mio. kr. i samme periode året før.

Realkreditudlånet steg i perioden med 33,3 mia. kr. til 1.101 mia. kr. opgjort til nominel værdi. Nykredit-koncernen realiserede et bruttonyudlån på 129 mia. kr. mod 64 mia. kr. i 1. halvår 2011.

Koncernens markedsandel på realkredit blev for udlånsbestanden 43,1% og for bruttonyudlånet 49,2% mod hhv. 42,3% og 48,6% i 1. halvår 2011.

Markedsandelen for udlånsbestanden på realkredit for ejerboliger udgjorde 47,4% mod 46,3% i samme periode året før.

Markedsandelen for udlånsbestanden på realkredit for erhvervsområdet udgjorde 37,2% mod 36,8% i samme periode året før.

## Resultat af forretningsområder <sup>1</sup>

Mio. kr.	Retail	Totalkredit Partnere	Storkunder	Koncernposter	I alt
<b>1. halvår 2012</b>					
<b>Basisindtægter af</b>					
- kundeaktiviteter, brutto	2.659	847	1.657	-61	5.102
- aflønning for distribution mv.	406	-	-406	-	-
<b>Forretningsdrift i alt</b>	<b>3.065</b>	<b>847</b>	<b>1.251</b>	<b>-61</b>	<b>5.102</b>
- værdiregulering af derivater og erhvervsobligationer	-408	-	-30	-	-438
- junior covered bonds	-67	-109	-10	-	-186
- fonds	-	-	-	165	165
<b>I alt</b>	<b>2.590</b>	<b>738</b>	<b>1.211</b>	<b>104</b>	<b>4.643</b>
Driftsomkostninger	1.542	221	417	165	2.345
Afskrivninger på immaterielle og materielle aktiver	6	258	2	102	368
<b>Basisindtjening før nedskrivninger</b>	<b>1.042</b>	<b>259</b>	<b>792</b>	<b>-163</b>	<b>1.930</b>
Nedskrivninger på udlån mv.	606	331	54	-	991
<b>Basisindtjening efter nedskrivninger</b>	<b>436</b>	<b>-72</b>	<b>738</b>	<b>-163</b>	<b>939</b>
Beholdningsindtjening <sup>2</sup>	-	-	-	1.533	1.533
<b>Resultat før kapitalomkostninger</b>	<b>436</b>	<b>-72</b>	<b>738</b>	<b>1.370</b>	<b>2.472</b>
Nettorente mv. af hybrid kernekapital mv.	-	-	-	-231	-231
<b>Resultat før skat</b>	<b>436</b>	<b>-72</b>	<b>738</b>	<b>1.139</b>	<b>2.241</b>
<b>Afkast</b>					
Gnsn. forretningskapital i mio. kr. <sup>3</sup>	11.520	7.906	6.464	7.626	33.516
Basisindtjening efter nedskrivninger i procent af gnsn. forretningskapital <sup>3</sup>	7,6	-1,8	23,0	-	5,6
<b>1. halvår 2011</b>					
<b>Basisindtjening efter nedskrivninger</b>	<b>576</b>	<b>40</b>	<b>699</b>	<b>-466</b>	<b>849</b>
<b>Afkast</b>					
Gnsn. forretningskapital i mio. kr. <sup>3</sup>	10.879	7.538	6.295	5.171	29.883
Basisindtjening efter nedskrivninger i procent af gnsn. forretningskapital <sup>3</sup>	10,7	1,1	22,4	-	5,7

<sup>1</sup> Der henvises til note 2 i halvårsregnskabet for et samlet forretningsområderegnskab med sammenligningstal.

<sup>2</sup> I beholdningsindtjeningen indgår resultat af kapitalandele i associerede selskaber med 9 mio. kr. (2011: 10 mio. kr.).

<sup>3</sup> Forretningskapital er opgjort som Nykredits interne kapitalopgørelse.

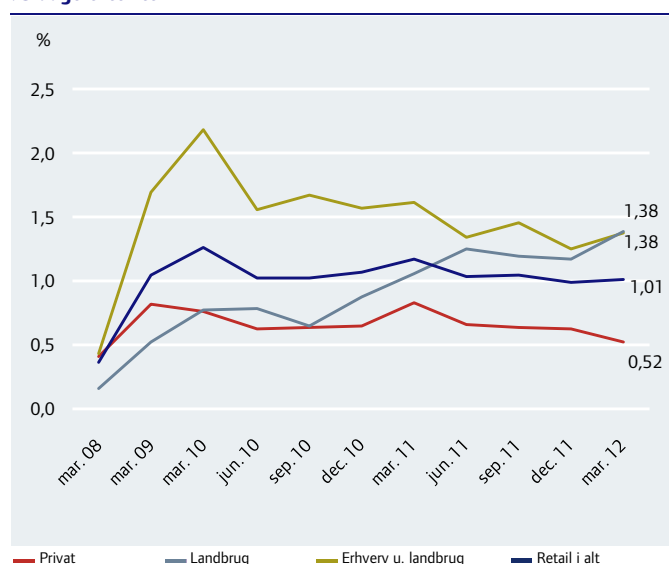
**Resultat for Retail**

	1. halvår 2012	1. halvår 2011
Mio. kr.		
Basisindtægter af		
- forretningsdrift	3.065	2.694
- værdiregulering af derivater	-408	-5
- junior covered bonds	-67	-47
<b>I alt</b>	<b>2.590</b>	<b>2.642</b>
Driftsomkostninger	1.542	1.547
Afskrivninger på immaterielle og materielle aktiver	6	7
<b>Basisindtjening før nedskrivninger</b>	<b>1.042</b>	<b>1.088</b>
Nedskrivninger på udlån mv. – realkredit mv.	369	394
Nedskrivninger på udlån mv. – bank	237	118
<b>Basisindtjening efter nedskrivninger</b>	<b>436</b>	<b>576</b>

**Aktivitet**

Mio. kr.	30.06.2012	2011
<b>Realkredit</b>		
Bruttonyudlån 1. halvår *	36.865	20.981
Udlån til nominel værdi – ultimo	450.570	445.029
Periodens nedskrivninger i procent af udlån *	0,08	0,09
<b>Nedskrivninger ultimo – korrektivkonto</b>		
- Individuelle nedskrivninger	880	826
- Gruppevisse nedskrivninger	787	734
Nedskrivninger (korrektivkonto) i procent af udlån	0,37	0,35
Beholdning af overtagne ejendomme ultimo (stk.)	280	255
<b>Bank</b>		
Udlån – ultimo	27.668	29.005
Indlån – ultimo	36.872	35.013
Periodens nedskrivninger i procent af udlån *	0,76	0,32
<b>Nedskrivninger ultimo – korrektivkonto</b>		
- Individuelle nedskrivninger	1.933	1.935
- Gruppevisse nedskrivninger	165	179
Nedskrivninger (korrektivkonto) i procent af udlån	7,05	6,79
Garantier mv. – ultimo	9.185	7.220
Hensættelser på garantier mv. – ultimo	74	63

\* Aktivitet opgjort for 1. halvår 2012 og 1. halvår 2011.  
Øvrige oplysninger er ultimo 1. halvår 2012 og ultimo året 2011.

**Restanceprocent på realkreditudlån  
75 dage efter termin****RETAIL**

Forretningsområdet Retail omfatter privatkunder samt mindre og mellemstore erhvervs-kunder, herunder landbrugskunder, boligudlejning, formuende privatkunder samt privatkunders ejendomme i Frankrig og Spanien, der er finansieret med dansk realkreditlån. Realkreditudlån i Totalkredit ydet til Nykredits privatkunder indgår i forretningsområdet. Retail består herudover af aktiviteten i Nykredit Mægler A/S og Nykredit Leasing A/S.

Kunderne betjenes i Nykredits 55 centre samt gennem et nyt landsdækkende salgs- og rådgivningscenter Nykredit Direkte®. Andre distributionskanaler er ejendomsmæglerbutikkerne i Nybolig og Estate. Forsikringer formidles i samarbejde med Gjensidige Forsikring.

Kunderne i Retail tilbydes koncernens produkter inden for bank, realkredit, forsikring, pension, investering og gældspleje.

**Aktivitet**

Det samlede realkreditudlån til nominel værdi steg med 5,5 mia. kr. til 450,6 mia. kr. ultimo 1. halvår 2012. Udlån målt til nominel værdi fordeler sig på privat- og erhvervs-kunder med hhv. 209,3 mia. kr. og 241,3 mia. kr.

Bruttonyudlånet fra realkredit steg med 15,9 mia. kr. til 36,9 mia. kr. i forhold til samme periode året før. Bruttonyudlånet fordeler sig på privat- og erhvervs-kunder med hhv. 19,9 mia. kr. og 17,0 mia. kr.

Bankudlån faldt fra 29,0 mia. kr. primo året til 27,7 mia. kr. ultimo 1. halvår 2012. Faldet kan henføres til privat- og erhvervs-kundeområdet med hhv. 0,6 mia. kr. og 0,7 mia. kr. Bankindlån steg fra 35,0 mia. kr. primo året til 36,9 mia. kr. ultimo 1. halvår 2012. Stigningen kan henføres til privatkundeområdet.

**Resultat mv.**

Basisindtjening efter nedskrivninger blev 436 mio. kr. mod 576 mio. kr. i 1. halvår 2011.

Resultatet afspejler et relativt højt aktivitetsniveau for realkredit- og Markets-produkter, men samtidig negativ værdiregulering af derivater som følge af det lave renteniveau.

Basisindtægter af forretningsdrift blev 3.065 mio. kr. mod 2.694 mio. kr. i 1. halvår 2011. Stigningen kan henføres til vækst i realkreditaktiviteten på 17% og 9% i bankforretningen.

Værdiregulering af derivater blev en udgift på 408 mio. kr. mod en udgift på 5 mio. kr. i 1. halvår 2011.

Driftsomkostninger var uændrede i forhold til samme periode året før og udgjorde 1.542 mio. kr. i 1. halvår 2012.

Nedskrivninger på udlån udgjorde 369 mio. kr. for realkredit mv. og 237 mio. kr. for bank mod samlet 512 mio. kr. i 1. halvår 2011. Nedskrivninger i procent af udlån udgjorde 0,08 af realkreditudlånet og 0,76 af bankudlånet.

De samlede nedskrivninger (korrektivkonto) ultimo 1. halvår 2012 udgjorde 3.765 mio. kr. mod 3.674 mio. kr. primo året. Korrektivkontoen fordelt på realkreditudlån og bankudlån udgjorde hhv. 1.667 mio. kr. og 2.098 mio. kr. Ændringen i korrektivkontoen på 91 mio. kr. kan

henføres til en stigning i de individuelle og gruppevise nedskrivninger med hhv. 52 mio. kr. og 39 mio. kr. Stigningen i forhold til primo året kan henføres til en stigning på privatkundeområdet og et fald på erhvervskundeområdet.

Ved martsterminen var 75-dages restancer på realkreditlån i procent af forfaldne ydelser for Retail 1,01 mod 1,16 på samme tidspunkt i 2011.

Ultimo 1. halvår 2012 udgjorde beholdningen af overtagne ejendomme 280. I perioden er der overtaget 200 og solgt 175 ejendomme.

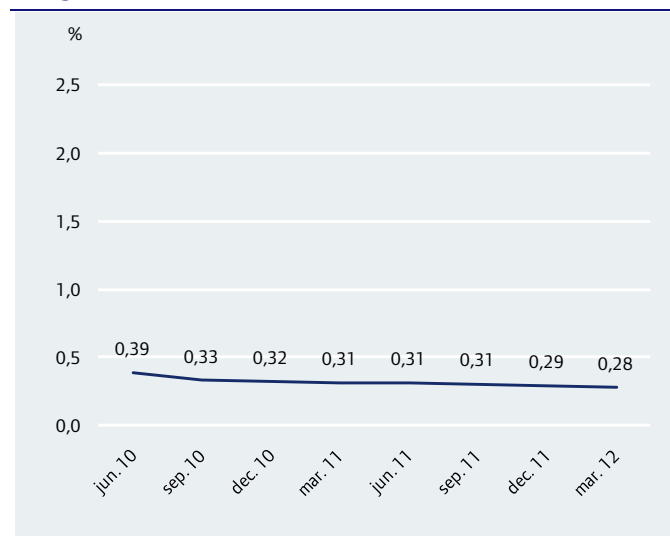
**Resultat for Totalkredit Partnere**

Mio. kr.	1. halvår 2012	1. halvår 2011
Basisindtægter af		
- forretningsdrift	847	649
- junior covered bonds	-109	-29
<b>I alt</b>	<b>738</b>	<b>620</b>
Driftsomkostninger	221	197
Afskrivninger på immaterielle og materielle aktiver	258	244
<b>Basisindtjening før nedskrivninger</b>	<b>259</b>	<b>179</b>
Nedskrivninger på udlån mv.	331	139
<b>Basisindtjening efter nedskrivninger</b>	<b>-72</b>	<b>40</b>

**Aktivitet**

Mio. kr.	30.06.2012	2011
<b>Realkredit</b>		
Bruttonyudlån 1. halvår*	74.421	27.337
Udlån til nominel værdi – ultimo	479.038	461.151
Periodens nedskrivninger i procent af udlån *	0,07	0,03
<b>Nedskrivninger ultimo – korrektivkonto</b>		
- Individuelle nedskrivninger	424	393
- Gruppevise nedskrivninger	442	311
Nedskrivninger (korrektivkonto) i procent af udlån	0,18	0,15
Beholdning af overtagne ejendomme ultimo (stk.)	91	85

\* Aktivitet opgjort for 1. halvår 2012 og 1. halvår 2011.  
Øvrige oplysninger er ultimo 1. halvår 2012 og ultimo året 2011.

**Restanceprocent på realkreditudlån  
75 dage efter termin****TOTALKREDIT PARTNERE**

Totalkredit Partnere omfatter realkreditudlån til privatkunder i Totalkredit-brandet formidlet gennem knap 100 lokale og regionale pengeinstitutter med tilsammen mere end 1.000 filialer.

**Aktivitet**

Realkreditudlånet til nominel værdi steg med 17,9 mia. kr. til 479 mia. kr. ultimo 1. halvår 2012. Bruttonyudlånet steg med 47,1 mia. kr. til 74,4 mia. kr. i forhold til samme periode året før.

**Resultat mv.**

Basisindtjening efter nedskrivninger blev -72 mio. kr. mod 40 mio. kr. i 1. halvår 2011.

Resultatet afspejler en høj aktivitet, men samtidig en betydelig stigning i renteudgifterne til junior covered bonds og stigende nedskrivninger på udlån.

Basisindtægter af forretningsdrift steg 30% og blev 847 mio. kr. mod 649 mio. kr. i 1. halvår 2011. Stigningen kan henføres til en høj konverteringsaktivitet som følge af den historisk lave rente.

Nettoudgiften vedrørende junior covered bonds blev 109 mio. kr. mod 29 mio. kr. i samme periode året før.

Driftsomkostninger steg med 24 mio. kr. til 221 mio. kr. i 1. halvår 2012.

Afskrivninger på immaterielle og materielle aktiver udgjorde 258 mio. kr., som primært omfatter afskrivninger på distributionsrettigheder opnået i forbindelse med Nykredits køb af Totalkredit.

Realiserede tab, svarende til den kontante del af lånet, der er placeret ud over 60% af ejendommens belåningsværdi på låneudmålingstidspunktet, modregnes i fremtidige provisionsbetalinger fra Totalkredit til pengeinstitutterne.

Nedskrivninger på udlån blev en nettoudgift på 331 mio. kr. efter modregning i provisioner til pengeinstitutterne med i alt 124 mio. kr. mod en nettoudgift på 139 mio. kr. i 1. halvår 2011. Nedskrivninger udgjorde 0,07% af udlånet.

Til trods for faldende restanceprocenter stiger nedskrivninger på realkreditudlån. Det skyldes især lav omsættelighed og faldende priser på visse typer af ejendomme.

De samlede nedskrivninger (korrektivkonto) ultimo 1. halvår 2012 udgjorde 866 mio. kr. mod 704 mio. kr. primo året. Ændringen i korrektivkontoen på 162 mio. kr. kan henføres til en stigning i de individuelle nedskrivninger på 31 mio. kr. og en stigning i de gruppevise nedskrivninger med 131 mio. kr.

Ved martsterminen var 75-dages restancer på realkreditudlån i procent af forfaldne ydelser 0,28 mod 0,31 på samme tidspunkt i 2011.

Siden årets begyndelse er der overtaget 97 ejendomme og solgt 91 ejendomme. Beholdningen af overtagne ejendomme udgjorde 91 ved udgangen af 1. halvår 2012.



**Resultat for Storkunder**

Mio. kr.	1. halvår 2012	1. halvår 2011
Basisindtægter af		
- forretningsdrift	1.251	1.144
- værdiregulering af derivater og erhvervsobligationer	-30	15
- junior covered bonds	-10	-9
<b>I alt</b>	<b>1.211</b>	<b>1.150</b>
Driftsomkostninger	417	371
Afskrivninger på immaterielle og materielle aktiver	2	1
<b>Basisindtjening før nedskrivninger</b>	<b>792</b>	<b>778</b>
Nedskrivninger på udlån mv. – realkredit mv.	42	11
Nedskrivninger på udlån mv. – bank	12	68
<b>Basisindtjening efter nedskrivninger</b>	<b>738</b>	<b>699</b>

**Indtægter fra kundeaktivitet**

Mio. kr.	1. halvår 2012	1. halvår 2011
Bruttoindtægter før aflønning for distribution mv.		
- Markets	604	437
- Asset Management	397	373
- CIB	656	681
<b>I alt</b>	<b>1.657</b>	<b>1.491</b>
Aflønning for distribution mv.		
- Markets	-231	-157
- Asset Management	-219	-213
- CIB	44	23
<b>I alt</b>	<b>-406</b>	<b>-347</b>
Basisindtægter efter aflønning for distribution mv.		
- Markets	373	280
- Asset Management	178	160
- CIB	700	704
<b>I alt</b>	<b>1.251</b>	<b>1.144</b>

**STORKUNDER**

Forretningsområdet Storkunder omfatter aktiviteter med koncernens største og mest komplekse erhvervs-kunder, alment boligbyggeri samt erhvervs-kunders realkreditudlån i udenlandske ejendomme. Forretningsområdet Storkunder varetager herudover koncernens forretningsind- den for værdipapirhandel og afledte finansielle instrumenter, kapitalforvaltning og formuepleje samt pensionsrådgivning. Storkun- der består af forretningsenhederne CIB, Markets og Asset Manage- ment.

**Resultat mv.**

Basisindtjening efter nedskrivninger blev 738 mio. kr. mod 699 mio. kr. i 1. halvår 2011.

Resultatet afspejler et solidt aktivitetsniveau og fortsat meget lave nedskrivninger på udlån.

Basisindtægter af forretningsdrift blev 1.251 mio. kr. mod 1.144 mio. kr. i 1. halvår 2011. Stigningen kan henføres til forretningsenhederne Markets og Asset Management, mens CIB var uændret.

Markets og Asset Managements bruttoindtægter fra kundeaktiviteter udgjorde 1.001 mio. kr. fordelt med 604 mio. kr. i Markets og 397 mio. kr. i Asset Management, hvilket svarede til en samlet fremgang på 191 mio. kr. i forhold til 1. halvår 2011. Resultatet er præget af øget aktivitet og kundetilgang i Markets samt vækst i både formue under forvaltning og administration i Asset Management.

Markets og Asset Managements indtægter efter afregning for distri- bution udgjorde 551 mio. kr. mod 440 mio. kr. sammenlignet med 1. halvår 2011.

Driftsomkostninger steg med 46 mio. kr. til 417 mio. kr. i 1. halvår 2012 i forhold til samme periode året før.

Nedskrivninger på udlån udgjorde 42 mio. kr. for realkredit og 12 mio. kr. for bank mod samlet 79 mio. kr. i 1. halvår 2011. Nedskrivninger i procent af udlån udgjorde 0,02 af realkreditudlånet og 0,20 af bank- udlånet.

De samlede nedskrivninger (korrektivkonto) ultimo 1. halvår 2012 ud- gjorde 2.306 mio. kr. mod 2.308 mio. kr. primo året. Ændringen i kor- rektivkontoen på 2 mio. kr. kan henføres til et fald i de individuelle nedskrivninger på 46 mio. kr. og en stigning i de gruppevise nedskriv- ninger på 44 mio. kr.

## Aktivitet for Storkunder

	30.06.2012	2011
<b>Realkredit</b>		
Bruttonyudlån 1. halvår *	17.291	15.628
Udlån til nominel værdi – ultimo	171.324	161.426
Periodens nedskrivninger i procent af udlån *	0,02	0,01
<b>Nedskrivninger ultimo – korrektivkonto</b>		
- Individuelle nedskrivninger	90	140
- Gruppevise nedskrivninger	103	80
Nedskrivninger (korrektivkonto) i procent af udlån	0,11	0,14
Beholdning af overtagne ejendomme ultimo (stk.)	10	7
<b>Bank</b>		
Udlån – ultimo	24.595	24.105
Indlån – ultimo	15.539	19.401
Periodens nedskrivninger i procent af udlån *	0,20	0,06
<b>Nedskrivninger ultimo – korrektivkonto</b>		
- Individuelle nedskrivninger	1.963	1.959
- Gruppevise nedskrivninger	150	129
Nedskrivninger (korrektivkonto) i procent af udlån	7,91	7,97
Garantier mv. – ultimo	2.670	2.510
Hensættelser på garantier mv. – ultimo	8	51
<b>Formue under forvaltning</b>	<b>115.249</b>	<b>101.331</b>
<b>Formue under administration</b>		
<b>Nykredit Portefølje Administration A/S</b>	<b>446.486</b>	<b>334.796</b>
- heraf Nykredit-koncernens investeringsforeninger	41.277	35.417

\* Aktivitet opgjort for 1. halvår 2012 og 1. halvår 2011.

Øvrige oplysninger er ultimo 1. halvår 2012 og ultimo året 2011.

## Aktivitet

Det samlede realkreditudlån til nominel værdi steg med 9,9 mia. kr. til 171,3 mia. kr. ved udgangen af 1. halvår 2012. Bruttonyudlånet på realkreditaktiviteten steg med 1,7 mia. kr. til 17,3 mia. kr. i forhold til samme periode året før.

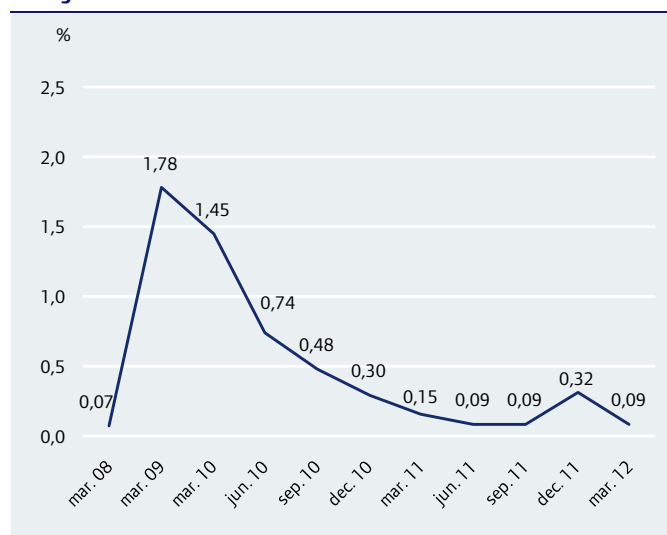
Bankudlånet steg med 0,5 mia. kr. i forhold til primo året og udgjorde 24,6 mia. kr. ultimo 1. halvår 2012.

Bankindlånet faldt med 3,9 mia. kr. og udgjorde 15,5 mia. kr. ultimo 1. halvår 2012.

Formue under forvaltning i Asset Management udgjorde 115 mia. kr. ultimo 1. halvår 2012, svarende til en stigning på 14 mia. kr. i forhold til primo året. Formue under administration steg med 112 mia. kr. og udgjorde 446 mia. kr. ultimo 1. halvår 2012.

## Restancer

Ved martsterminen var 75-dages restancer på realkreditudlån i procent af de samlede forfaldne ydelser 0,09 mod 0,15 på samme tidspunkt i 2011.

Restanceprocent på realkreditudlån  
75 dage efter termin

**Resultat for Koncernposter**

Mio. kr.	1. halvår 2012	1. halvår 2011
Basisindtægter af		
- forretningsdrift	-61	-81
- fonds	165	293
<b>I alt</b>	<b>104</b>	<b>212</b>
Driftsomkostninger	342	373
Driftsomkostninger – særlige værdireguleringer	- 180	65
Provision til Indskydergarantifonden	3	85
Afskrivninger på immaterielle og materielle aktiver	102	140
<b>Basisindtjening før nedskrivninger</b>	<b>-163</b>	<b>-451</b>
Nedskrivninger på udlån mv. – bank	-	15
<b>Basisindtjening efter nedskrivninger</b>	<b>-163</b>	<b>-466</b>
Beholdningsindtjening	1.533	769
<b>Resultat før kapitalomkostninger</b>	<b>1.370</b>	<b>302</b>
Nettorente mv. af hybrid kernekapital	-231	-229
<b>Resultat før skat</b>	<b>1.139</b>	<b>73</b>

**Aktivitet**

Mio. kr.	30.06.2012	2011
<b>Bank</b>		
Udlån – ultimo	2.940	2.666
Indlån – ultimo	2.870	2.989
<b>Nedskrivninger ultimo – korrektivkonto</b>		
- Individuelle nedskrivninger	91	91
- Gruppevise nedskrivninger	1	-
Nedskrivninger (korrektivkonto) i procent af udlån	3,05	3,32
Garantier mv. – ultimo	512	412
Hensættelser på garantier mv. – ultimo	-	-

Oplysninger er ultimo 1. halvår 2012 og ultimo året 2011.

**KONCERNPOSTER**

I regnskabet for forretningsområderne er der en række resultat- og balanceposter, der ikke allokeres til forretningsområderne. Disse medregnes under "Koncernposter" og omfatter omkostninger til enkelte stabsfunktioner, it-udviklingsomkostninger samt indbetalinger til Indskydergarantifonden. Koncernposter omfatter endvidere koncernens samlede afkast på fondsbeholdningen, som er summen af "Basisindtægter af fonds" og "Beholdningsindtjening". Aktiviteten i koncernenheden Treasury samt selskaberne Nykredit Ejendomme A/S og Ejendomsselskabet Kalvebod A/S indgår endvidere i "Koncernposter".

**Resultat mv.**

Resultatet før skat blev 1.139 mio. kr. mod 73 mio. kr. i samme periode året før.

**Basisindtægter af fonds**

Koncernens basisindtægter af fonds udgjorde 165 mio. kr. mod 293 mio. kr. i 1. halvår 2011. Faldet kan henføres til et fald i Nationalbankens gennemsnitlige udlånsrente fra 1,17% i 1. halvår 2011 til 0,65%.

Basisindtægter af fonds er det afkast, der kunne være opnået ved placering af koncernens investeringsbeholdninger til den risikofrie rente. Derudover indeholder basisindtægterne af fonds nettorenteudgifter vedrørende supplerende kapital og købet af Totalkredit.

**Driftsomkostninger**

Driftsomkostninger blev 342 mio. kr. mod 373 mio. kr. i 1. halvår 2011.

Særlige værdireguleringer mv., som omfatter værdiregulering af visse personalejendomme og domicilejendomme, blev en nettoindtægt på 180 mio. kr. i 1. halvår 2012 mod en udgift på 65 mio. kr. i samme periode året før. Nettoindtægten er påvirket af en værdiregulering på 243 mio. kr., der vedrører en regulering af koncernens seniorordning, der blev opsagt primo 2012. Modsat er posten negativt påvirket af en hensættelse på 63 mio. kr. vedrørende udgifter i forbindelse med personalereduktioner.

**Beholdningsindtjening**

Koncernens beholdningsindtjening udgjorde 1.533 mio. kr. mod 769 mio. kr. i 1. halvår 2011.

Beholdningsindtjeningen på obligationer, likviditet og renteinstrumenter blev 1.350 mio. kr. efter modregning af nettoudgifter på 40 mio. kr. for Nykredit Holdings tabsgaranti over for Nykredit Bank. På aktier og aktieinstrumenter, der værdireguleres over driften, udgjorde beholdningsindtjeningen 93 mio. kr. Herudover indeholder beholdningsindtjeningen dividender og avance fra salg af strategiske aktier på 90 mio. kr.

Beholdningsindtjeningen er den merindtjening, der opnås ved investering i aktier, obligationer og afledte finansielle instrumenter ud over den risikofrie rente. Hertil kommer realisation af aktier klassificeret som disponible for salg og kursregulering af Kalvebod-udstedelser. Kurs- og rentemarginaler i tilknytning til realkreditforretningen i Nykredit Realkredit og Totalkredit samt handelsaktiviteterne i Markets medregnes ikke i beholdningsindtjeningen, men føres under basisindtægter af forretningsdrift.

## NYKREDIT REALKREDIT-KONCERNENS EGENKAPITAL OG SOLVENS

### Egenkapital

Koncernens egenkapital inklusive indregning af periodens resultat mv. steg med 1,6 mia. kr. og udgjorde 56,9 mia. kr. ultimo 1. halvår 2012.

I koncernregnskabet har Nykredit i henhold til IAS 39 valgt at klassificere koncernens strategiske anlægsaktier som "disponible for salg".

De strategiske anlægsaktier omfatter bl.a. aktier i regionale pengeinstitutter. Den løbende værdiregulering af disse aktier indregnes via egenkapitalen. Værdireguleringen via egenkapitalen i koncernregnskabet udgjorde 135 mio. kr. i 1. halvår 2012. Den samlede værdi af aktier klassificeret som disponible for salg udgjorde 2.256 mio. kr. ultimo 1. halvår 2012.

Der er i overensstemmelse med de internationale regnskabsstandarder foretaget reklassifikation fra egenkapitalen til resultatopgørelsen af realiserede kursgevinster fra salg af strategiske aktier. Reklassifikationen har netto påvirket periodens resultat efter skat positivt med 65 mio. kr.

### Nykredit Realkredit koncernen Egenkapital

Mio. kr.	30.06.2012	2011
<b>Egenkapital primo</b>	<b>55.310</b>	<b>55.320</b>
Udbetalt udbytte	-200	-300
Periodens resultat	1.704	1.115
Dagsværdiregulering af aktier disponible for salg	135	-683
Reklassifikation til resultatopgørelsen af urealiseret kurstab af aktier disponible for salg	-65	34
Realiserede nettokursreguleringer af aktier disponible for salg	-	-205
Andre reguleringer	-	28
<b>Egenkapital ultimo</b>	<b>56.884</b>	<b>55.310</b>

### Nykredit Realkredit koncernen Basiskapital og solvens

Mio. kr.	30.06.2012	2011
Kreditrisiko	23.108	23.293
Markedsrisiko	3.091	3.086
Operationel risiko	1.722	1.474
<b>Kapitalkrav i alt<sup>1</sup></b>	<b>27.921</b>	<b>27.852</b>
Kernekapital ekskl. hybrid kernekapital	50.479	48.283
Kernekapital inkl. hybrid kernekapital	61.124	59.487
Basiskapital efter fradrag	61.124	59.487
Kernekapitalprocent ekskl. hybrid kernekapital	14,5	13,9
Kernekapitalprocent inkl. hybrid kernekapital	17,5	17,1
Solvensprocent	17,5	17,1
Individuelt solvensbehov (Søjle I og Søjle II)	9,7	9,6
<b>Vægtede poster i alt</b>	<b>349.007</b>	<b>348.155</b>

Basiskapital og solvens er yderligere specificeret på side 28.

<sup>1</sup> Kapitalkravet er underlagt en overgangsregel i henhold til kapitaldækningsbekendtgørelsens overgangsbestemmelser. Kapitalkravet skal som minimum udgøre 80% af kapitalkravet opgjort under Basel I. Kapitalkrav i alt med overgangsregel er 49,2 mia. kr. ultimo 1. halvår 2012.

### Basiskapital og solvens

*Nykredit Realkredit-koncernen*

Koncernens basiskapital udgjorde 61,1 mia. kr., og de risikovægtede poster udgjorde 349 mia. kr., svarende til en solvensprocent på 17,5.

Koncernens kapitalkrav udgjorde 27,9 mia. kr., og kernekapitalprocenten eksklusive hybrid kernekapital udgjorde 14,5 ultimo 1. halvår 2012.

Beregning af kapitalkravet for kreditrisiko sker på grundlag af de mest avancerede IRB-metoder på størstedelen af udlånsbalancen. Kapitalkravet for markedsrisiko opgøres primært ved anvendelse af en Value-at-Risk-model, og kapitalkravet for operationel risiko opgøres ved brug af basisindikatormetoden.

Nykredits anvendelse af modeller til brug for beregningen af kapitalkrav er beskrevet i afsnittet Koncernens risikostyring i Koncernens årsrapport 2011 og i rapporten Risiko- og kapitalstyring 2011, som findes på [nykredit.dk/rapporter](http://nykredit.dk/rapporter).

*Nykredit Realkredit A/S*

Nykredit Realkredit A/S' kernekapitalprocent inklusive hybrid kernekapital udgjorde 16,0, mens kernekapitalprocenten eksklusive hybrid kernekapital udgjorde 13,2. Solvensprocenten udgjorde 16,0. Solvensbehovet udgjorde til sammenligning 9,3%.

Kapitalkravet udgjorde efter overgangsreglerne 33,6 mia. kr. svarende til, at solvensprocenten mindst skal være 8,9. Basel I overgangsreglerne forventes at blive forlænget til ultimo 2017.

### Tilstrækkelig basiskapital og solvensbehov

Tilstrækkelig basiskapital er den kapital, som ledelsen vurderer, der som minimum kræves for at dække alle væsentlige risici. Koncernens tilstrækkelige basiskapital var 33,9 mia. kr. ved udgangen af 1. halvår 2012 svarende til et individuelt solvensbehov på 9,7% mod 9,6% ultimo 2011.

Den tilstrækkelige basiskapital består i Nykredit af to komponenter – Søjle I og Søjle II.

Søjle I-kapitalen dækker kreditrisiko, markedsrisiko, operationel risiko og risiko på egne ejendomme og er opgjort til 25,8 mia. kr. ultimo halvåret 2012.

Søjle II består af kapital til dækning af andre risici og et øget kapitalkrav under en konjunkturedgang. Søjle II kravet er opgjort til 8,1 mia. kr. ultimo 1. halvår 2012.

I rapporten Risiko- og kapitalstyring 2011, som findes på [nykredit.dk/rapporter](http://nykredit.dk/rapporter), er der en detaljeret beskrivelse af opgørelsen af tilstrækkelig basiskapital og solvensbehov i Nykredit-koncernen samt i alle koncernens selskaber.

### Ny regulering

EU forventes i de kommende måneder at færdiggøre en ny kapital- og likviditetsregulering for kreditinstitutter. Formålet med de nye regler er at gøre den finansielle sektor mere sikker i krisetider.

De kommende kapitalkrav forventes at øge minimumkravet til basiskapital fra i dag 8% af risikovægtede poster til fremover ca. 15%. Stigningen vedrører nye lovpligtige kapitalbuffer på 5% af risikovægtede poster, hvortil kommer yderligere krav til systemisk vigtige institutter mv.

En del af de fremtidige kapitalkrav er udformet således, at kapitalkravsprocenten er høj i perioder med højkonjunktur og lav i perioder med lavkonjunktur. Omvendt er de risikovægtede poster lave i højkonjunktur og høje i lavkonjunktur. De to effekter udligner i Nykredits tilfælde hinanden, hvorefter kapitalkravet i såvel højkonjunktur som lavkonjunktur vil være nogenlunde konstant målt i mia. kr.

De nye kapitalkrav planlægges indført gradvist i perioden 2013-2019. I indfasningsperioden forventes samtidig indført et mindstekrav til basiskapital på 80% af kapitalkravet beregnet efter den såkaldte Basel I-metode, der var gældende til og med 2007. For Nykredit svarer det aktuelt til 14% af de risikovægtede poster ved halvåret, beregnet efter IRB-metoden.

### ØVRIGE FORHOLD

#### Tolagsbelåning

Siden den 25. juni 2012 har privatkunder i Nykredit og i pengeinstitutterne bag Totalkredit fået realkreditlån som tolagsbelåning i Totalkredit, når de vil finansiere boligen med realkredit.

Tolagsbelåning anvendes, når det samlede lånebeløb overstiger 60% af boligens værdi. Eksisterende lån fortsætter uændrede.

Belåning op til 60% af boligens værdi (grundlån) vil fortsat ske efter reglerne for SDO-obligationer, mens belåning i intervallet 60-80% (toplån) vil ske med RO-obligationer. Hermed reduceres kravet på lang sigt til den supplerende sikkerhed, som Nykredit-koncernen skal stille ved ejendomsprisfald.

#### Kapitalforhøjelse i Totalkredit

Totalkredit A/S styrkede i juni 2012 sit kapitalgrundlag med i alt 750 mio. kr. gennem en forhøjelse af selskabets aktiekapital med nominelt 49.305 t.kr. Aktierne er tegnet af Nykredit Realkredit A/S til kurs 1.521,15 pr. aktie af nominelt kr. 100. Selskabets aktiekapital udgør herefter 848 mio. kr.

#### Skat

SKAT har fremsat forslag om ændring af Nykredit Banks selvangivne indkomst for 2008. Ændringen vedrører et skattemæssigt fradrag for nedskrivninger på udlån i Forstædernes Bank. Der henvises til omtalen i note 23 i halvårsregnskabet.

### BEGIVENHEDER EFTER REGNSKABSPERIODENS AFSLUTNING

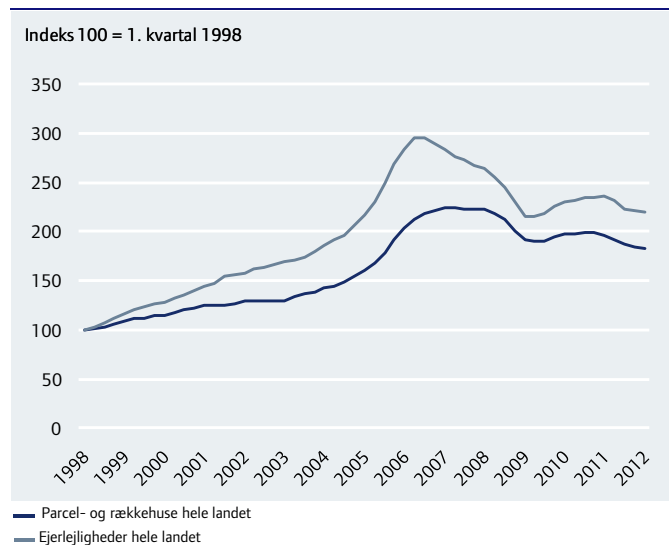
#### Fitch rater Nykredit Realkredit og Nykredit Bank

Nykredit har indledt et samarbejde med det internationale ratingbureau Fitch Ratings. Ratingbureauet meddelte den 20. august 2012, at såvel Nykredit Realkredit A/S som Nykredit Bank A/S har fået den langsigtede udstederrating (long-term IDR) A og den kortsigtede udstederrating (short-term IDR) F1. Begge med stable outlook.

Der henvises til Nykredits pressemeddelelse af 20. august 2012.

I perioden frem til offentliggørelsen af halvårsrapporten 2012 er der herudover ikke indtruffet væsentlige begivenheder.

## UDLÅN

Nykredit Realkredit-koncernen  
Boligprisudviklingen i Danmark

Kilde: Realkreditrådet

Koncernens samlede udlån udgjorde 1.156 mia. kr. mod 1.123 mia. kr. primo året. Det samlede udlån omfatter realkreditudlån til nominel værdi og bankudlån eksklusive reverseforretninger.

Koncernens realkreditudlån målt til dagsværdi udgjorde 1.120 mia. kr. mod 1.084 mia. kr. primo året. Koncernens realkreditudlån til nominel værdi steg med 33 mia. kr. til 1.101 mia. kr.

Koncernens bankudlån udgjorde 55,2 mia. kr. mod 55,8 mia. kr. primo året – et fald på 0,6 mia. kr. Koncernens reverseforretninger udgjorde 32,1 mia. kr. mod 22,0 mia. kr. primo året. Forøgelsen kan blandt andet henføres til aktiviteten i filialen i Stockholm.

De samlede nedskrivninger (korrektivkonto) på realkredit- og bankudlån udgjorde 7,0 mia. kr. mod 6,8 mia. kr. primo året. Koncernen har ultimo halvåret 2012 ikke foretaget nedskrivninger (korrektiver) på tilgodehavender hos kreditinstitutter og centralbanker eller reverseforretninger.

Koncernens garantier udgjorde 12,4 mia. kr. mod 10,1 mia. kr. primo året. Stigningen skal ses i sammenhæng med en øget realkreditaktivitet.

Nykredit Realkredit-koncernen  
Udlån, garantier og nedskrivninger på udlån mv.

Mio. kr.	Udlån og garantier		Nedskrivninger på udlån (korrektivkonto) og hensættelser på garantier		Nedskrivninger på udlån, resultateffekt	
	30.06.2012	31.12.2011	30.06.2012	31.12.2011	1. halvår 2012	Året 2011
<b>Realkreditudlån <sup>1</sup></b>						
Nykredit Realkredit <sup>2</sup>	605.164	594.040	1.861	1.781	412	579
Totalkredit	495.769	473.566	865	704	331	447
<b>I alt</b>	<b>1.100.933</b>	<b>1.067.606</b>	<b>2.726</b>	<b>2.485</b>	<b>743</b>	<b>1.026</b>
<b>Bankudlån <sup>3</sup></b>						
Nykredit Bank <sup>4</sup>	53.366	53.494	2.898	2.885	257	453
Engagementer under afvikling <sup>5</sup>	1.837	2.282	1.406	1.409	23	-93
<b>I alt</b>	<b>55.203</b>	<b>55.776</b>	<b>4.304</b>	<b>4.294</b>	<b>280</b>	<b>360</b>
Reverseforretninger	32.106	22.007	-	-	-	-
Garantier	12.366	10.142	82	114	-32	28
<b>Nedskrivningsprocenter <sup>6</sup></b>						
Nykredit Realkredit	-	-	0,31	0,30	0,07	0,10
Totalkredit	-	-	0,17	0,15	0,07	0,09
<b>I alt</b>	<b>-</b>	<b>-</b>	<b>0,25</b>	<b>0,23</b>	<b>0,07</b>	<b>0,10</b>
Nykredit Bank	-	-	5,15	5,12	0,46	0,80
Engagementer under afvikling <sup>5</sup>	-	-	43,35	38,17	0,71	-2,52
<b>I alt</b>	<b>-</b>	<b>-</b>	<b>7,23</b>	<b>7,15</b>	<b>0,47</b>	<b>0,60</b>

<sup>1</sup> Realkreditudlån opgjort til nominel værdi.<sup>2</sup> Ekskl. koncerninternt udlån på 1.231 mio. kr. (2011: 1.233 mio. kr.).<sup>3</sup> Bankudlån opgjort efter nedskrivninger (korrektivkonto).<sup>4</sup> Ekskl. koncerninternt udlån på 114 mio. kr. (2011: 125 mio. kr.).<sup>5</sup> Fra det tidligere Forstædernes Bank.<sup>6</sup> Nedskrivningsprocenter er ekskl. reverseforretninger og garantier.

**REALKREDITUDLÅN**

Koncernens krediteksponering på realkreditudlån til nominal værdi udgjorde 1.101 mia. kr. ved udgangen af halvåret 2012 mod 1.068 mia. kr. primo året – en stigning på 33 mia. kr. Af stigningen udgør udlån til ejerboliger 19 mia. kr.

Sikkerhedsgrundlaget bag realkreditudlånet er stærkt. Hertil kommer, at realkreditudlån ydet via Totalkredit er omfattet af modregningsaftaler, der betyder, at Totalkredit kan modregne en del af de realiserede tab på realkreditudlån i fremtidige provisionsbetalinger til et pengeinstitut.

Realkreditudlånets sikkerhedsmæssige placering fremgår nedenfor, hvor de enkelte lån er sat i forhold til den enkelte ejendoms estimerede værdi ved udgangen af halvåret 2012.

**Nedskrivninger (korrektivkonto) på realkreditudlån**

Koncernens samlede nedskrivninger (korrektivkonto) på realkreditudlån steg med 241 mio. kr. i forhold til primo året og udgjorde 2.726 mio. kr. ultimo 1. halvår 2012.

Koncernens individuelle nedskrivninger på realkreditudlån udgjorde 1.394 mio. kr. mod 1.360 mio. kr. primo året, mens gruppevis nedskrivninger på realkreditudlån udgjorde 1.332 mio. kr. mod 1.125 mio. kr. primo året.

Stigningen i nedskrivningerne kunne primært henføres til ejerboliger. De samlede nedskrivninger til ejerboliger steg i halvåret med 315 mio. kr. fordelt med 44 mio. kr. på individuelle nedskrivninger og 271 mio. kr. på gruppevis nedskrivninger.

Til trods for faldende restanceprocenter stiger nedskrivninger på realkreditudlån. Det skyldes især lav omsættelighed og faldende priser på visse typer af ejendomme.

Nedskrivningerne ultimo fordeler sig på ejerboliger og erhverv mv. med henholdsvis 1.375 mio. kr. og 1.351 mio. kr.

Koncernens samlede nedskrivninger (korrektivkonto) udgør 0,25% af det samlede realkreditudlån mod 0,23% primo året.

**Resultateffekt**

Periodens nedskrivninger på realkreditudlån blev 743 mio. kr. mod 544 mio. kr. i 1. halvår 2011. Af periodens nedskrivninger på udlån kan 601 mio. kr. eller godt 81% henføres til ejerboliger.

**Nykredit Realkredit-koncernen****Restgældens risikomæssige placering i forhold til estimerede ejendomsværdier**

Mio. kr./%	LTV (loan-to-value)				I alt	LTV- median % <sup>1</sup>	LTV- gnsn. % <sup>2</sup>
	0-40	40-60	60-80	Over 80			
Ejerbolig	387.323	155.674	107.639	35.915	686.551	35	75
Privat udlejning	73.054	22.455	12.186	2.432	110.127	28	63
Industri og håndværk	19.660	3.859	481	136	24.136	20	47
Kontor og forretning	82.098	23.814	4.963	1.165	112.040	25	56
Landbrug	73.762	19.551	6.975	1.844	102.132	25	57
Alment byggeri	-	-	-	-	68.986	-	-
Øvrige	13.957	2.539	853	133	17.481	21	49
<b>I alt ultimo 1. halvår 2012</b>	<b>649.854</b>	<b>227.891</b>	<b>133.097</b>	<b>41.625</b>	<b>1.121.453</b>	<b>30</b>	<b>67</b>
I alt ultimo 2011	639.976	218.468	124.416	35.227	1.085.890	30	66

Note: Tallene er faktiske belåningsprocenter inklusive eventuelle medfinansierede omkostninger. Garantiene fra offentlige myndigheder reducerer kreditrisikoen på støttet boligbyggeri, der indgår som en del af udlånet til alment byggeri. Derfor giver LTV-tal for alment byggeri ikke relevant risikoinformation.

<sup>1</sup> Opgjort som placeringen af restgældens midterste krone i forhold til den estimerede ejendomsværdi.

<sup>2</sup> Opgjort som placeringen af restgældens yderste krone i forhold til den estimerede ejendomsværdi.

**Nykredit Realkredit-koncernen****Nedskrivninger på realkreditudlån fordelt på ejendoms-kategorier<sup>1</sup>**

Mio. kr.	30.06.2012				31.12.2011			
	Individuelle nedskrivninger	Gruppevis nedskrivninger	Nedskrivninger i alt	Resultat- effekt i alt	Individuelle nedskrivninger	Gruppevis nedskrivninger	Nedskrivninger i alt	Resultat- effekt i alt
Ejerbolig	687	688	1.375	601	643	417	1.060	735
Privat udlejning	267	172	439	63	336	126	462	-163
Industri og håndværk	94	38	132	-5	96	71	167	78
Kontor og forretning	150	128	278	106	131	98	229	70
Landbrug	150	265	415	-30	114	366	480	288
Alment byggeri	11	12	23	15	7	3	10	-10
Øvrige	35	29	64	-7	33	44	77	28
<b>I alt</b>	<b>1.394</b>	<b>1.332</b>	<b>2.726</b>	<b>743</b>	<b>1.360</b>	<b>1.125</b>	<b>2.485</b>	<b>1.026</b>

<sup>1</sup> Fordelingen på ejendoms-kategorier er ikke direkte sammenlignelig med koncernens forretningsområder.

### Nykredit Realkredit-koncernen

#### Restanceprocent 75 dage efter termin

Termin	Restance af samlet terminsydelse %	Obl.restgæld berørt af restancer af samlet obl.restgæld %	Obl.restgæld berørt af restancer Mia. kr.
<b>2012</b>			
- Marts	0,57	0,56	6,2
<b>2011</b>			
- December	0,58	0,71	7,7
- September	0,60	0,67	7,1
- Juni	0,56	0,66	7,0
- Marts	0,66	0,66	6,9

### Nykredit Realkredit-koncernen

#### Restanceprocent på realkreditudlån – 75 dage efter martstermin



### Nykredit Realkredit-koncernen

#### Bankudlån og garantier

Mio. kr.	30.06.2012	31.12.2011
Bankudlån	53.366	53.494
Engagementer under afvikling <sup>1</sup>	1.837	2.282
Reverseforretninger	32.106	22.007
Garantier	12.366	10.142
<b>I alt</b>	<b>99.675</b>	<b>87.925</b>

<sup>1</sup> Fra det tidligere Forstædernes Bank.

### Nykredit Realkredit-koncernen

#### Resultateffekt af nedskrivninger på bankudlån og hensættelser på garantier

Mio. kr.	1. halvår 2012	Året 2011
Retail	226	391
Storkunder ekskl. engagementer under afvikling	32	41
Engagementer under afvikling <sup>1</sup>	23	-93
Koncernposter	-1	21
<b>Nedskrivninger i alt før hensættelser</b>	<b>280</b>	<b>360</b>
Hensættelser på garantier	-32	28
<b>I alt</b>	<b>248</b>	<b>388</b>

<sup>1</sup> Fra det tidligere Forstædernes Bank.

#### Restancer

Ved martsterminen var koncernens restancer på realkreditudlån i procent af de samlede forfaldne ydelser 0,57. Til sammenligning var restanceprocenten 0,66 på samme tidspunkt året før.

#### Overtagne ejendomme

I 1. halvår 2012 har koncernen overtaget 301 ejendomme og solgt 267. Beholdningen af ejendomme udgjorde 381 ved udgangen af 1. halvår 2012 mod 347 ejendomme primo året. Af beholdningen ultimo 1. halvår 2012 udgjorde ejerboliger 258.

#### BANKUDLÅN

Koncernens krediteksponering på bankudlån mv. udgjorde 99,7 mia. kr. mod 87,9 mia. kr. primo året, svarende til en stigning på 11,8 mia. kr. Stigningen kan primært henføres til øgede reverse udlån, der steg med 10,1 mia. kr. til 32,1 mia. kr. Forøgelsen kan blandt andet henføres til aktiviteten i filialen i Stockholm.

Af den samlede krediteksponering udgjorde bankudlån 55,2 mia. kr. mod 55,8 mia. kr. primo året. Bankudlånet før nedskrivninger var 59,5 mia. kr. mod 60,0 mia. kr. primo året.

#### Nedskrivninger (korrektivkonto) på bankudlån

Nedskrivninger på udlån (korrektivkonto) udgjorde 4.304 mio. kr. mod 4.294 mio. kr. primo året.

Koncernens individuelle og gruppevisse nedskrivninger på bankudlån var uændrede i forhold til primo året og udgjorde henholdsvis 3.988 mio. kr. og 316 mio. kr.

Nedskrivninger på Retail blev reduceret med 15 mio. kr. til 2.099 mio. kr., mens nedskrivninger på Storkunder eksklusive engagementer under afvikling udgjorde 707 mio. kr. mod 679 mio. kr. ultimo 2011. Nedskrivningerne på porteføljen af engagementer under afvikling var uændrede i forhold til primo året og udgjorde 1.406 mio. kr., mens koncernposter udgjorde 92 mio. kr.

#### Garantier

Koncernen udsteder løbende garantier, herunder garantier stillet over for realkreditinstitutter i forbindelse med etablering af realkreditlån. De samlede garantier udgjorde 12,4 mia. kr. mod 10,1 mia. kr. primo året.

Ultimo 1. halvår 2012 var der foretaget hensættelser på garantier for 82 mio. kr. mod 114 mio. kr. primo året.



**Resultateffekt**

Periodens nedskrivninger på udlån udgjorde 280 mio. kr. og hensættelser på garantier blev en nettotilbageførsel på 32 mio. kr. – samlet en nettoudgift på 248 mio. kr. Til sammenligning udgjorde nedskrivninger på udlån og hensættelser på garantier 201 mio. kr. i 1. halvår 2011.

**Nykredit Realkredit-koncernen****Nedskrivninger på bankudlån (korrektivkonto) og hensættelser på garantier**

Mio. kr.	Hensættelser på garantier	Individuelle nedskrivninger	Gruppevis nedskrivninger	I alt 30.06.2012	Hensættelser på garantier	Individuelle nedskrivninger	Gruppevis nedskrivninger	I alt 31.12.2011
Retail	74	1.934	165	2.173	62	1.935	179	2.176
Storkunder ekskl. engagementer under afvikling	-	592	115	707	-	577	102	679
Engagementer under afvikling <sup>1</sup>	8	1.371	35	1.414	52	1.382	27	1.461
Koncernposter	-	91	1	92	-	91	-	91
<b>I alt</b>	<b>82</b>	<b>3.988</b>	<b>316</b>	<b>4.386</b>	<b>114</b>	<b>3.985</b>	<b>308</b>	<b>4.407</b>

<sup>1</sup> Fra det tidligere Forstædernes Bank.

**Bankudlån og garantier fordelt på brancher**

Mio. kr.	Udlån og garantier		Nedskrivninger og hensættelser	
	30.06.2012	31.12.2011	30.06.2012	31.12.2011
<b>Offentlige</b>	<b>484</b>	<b>542</b>	<b>0</b>	<b>0</b>
Landbrug, jagt og skovbrug og fiskeri	2.308	2.448	127	120
Industri og råstofindvinding	6.761	5.652	102	105
Energiforsyning	626	1.306	16	33
Bygge og anlæg	1.835	1.687	279	254
Handel	2.594	2.472	247	287
Transport, hoteller og restauranter	1.823	2.308	119	90
Information og kommunikation	970	964	90	65
Finansiering og forsikring	39.321	28.656	904	935
Fast ejendom	15.808	14.488	1.370	1.312
Øvrige erhverv	6.773	7.767	475	530
<b>I alt erhverv</b>	<b>78.819</b>	<b>67.747</b>	<b>3.729</b>	<b>3.731</b>
<b>Private</b>	<b>20.373</b>	<b>19.636</b>	<b>656</b>	<b>677</b>
<b>I alt</b>	<b>99.676</b>	<b>87.925</b>	<b>4.385</b>	<b>4.408</b>

Fordelingen er baseret på den offentlige branchestatistik og er derfor ikke direkte sammenlignelig med bankens forretningsområder.

# LIKVIDITET OG FUNDING

## LIKVIDITET

Nykredit har struktureret sin virksomhed på en måde, som sikrer en høj likviditet. Hovedparten af koncernens udlån er realkreditudlån finansieret med realkreditobligationer og særligt dækkede obligationer efter matchfunding-princippet. Realkreditkunderne indbetaler termisydelse før eller senest samtidig med, at Nykredit skal udbetale midlerne til obligationsejerne, og realkreditudlånet og fundingen heraf er derfor likviditetspositiv. Hertil kommer, at udlånet i Nykredit Bank er fundet af indlån.

Koncernens egenkapital og kapitalmarkedsfinansiering eksklusive realkreditobligationer og særligt dækkede obligationer er placeret i likvide danske og europæiske stats- og realkreditobligationer (covered bonds). Disse papirer er belånbare i Nationalbanken eller i øvrige europæiske centralbanker og kan derfor umiddelbart veksles til likviditet. Hertil kommer en mindre beholdning af pengemarkedsindskud, aktier, kreditobligationer og lignende.

Likviditetsbeholdningen i koncernens realkreditselskaber udgjorde 94 mia. kr. ved udgangen af 1. halvår 2012 mod 76 mia. kr. ved udgangen af 2011. Stigningen i likvide aktiver er primært finansieret via udstedelse af junior covered bonds og ved positiv indtjening i perioden.

Pr. 30. juni 2012 var Nykredit Banks likviditetsreserve 39 mia. kr. mod 41 mia. kr. ultimo 2011, opgjort efter § 152 i lov om finansiel virksomhed.

Beholdningen af likvide papirer sikrer, at Nykredit har en stor buffer til at dække likviditetsbevægelser drevet af kundeflows, restancer på udlånet, løbende omkostninger og forfald af kapitalmarkedsfinansiering. Likviditetsbeholdning sikrer samtidig koncernens overholdelse af lovgivningens likviditetskrav, herunder realkreditlovens krav om supplerende sikkerhedsstillelse for faldende ejendomspriser ved udstedelse af særligt dækkede obligationer, samt krav fra ratingbureauer for at opretholde de eksisterende høje ratings.

## FUNDING

### Obligationsudstedelser

Nykredit Realkredit-koncernen er en af de største private obligationsudstedere i Europa.

Nykredit Realkredit-koncernens obligationsudstedelse består primært af særligt dækkede obligationer og realkreditobligationer.

Herudover har koncernen udstedt hybrid kernekapital og obligationer til finansiering af supplerende sikkerhed i medfør af § 33e i lov om realkreditlån og realkreditobligationer mv. (junior covered bonds) i Nykredit Realkredit.

Nykredit Bank har udstedt obligationer under EMTN- og ECP-programmerne som en del af sit finansieringsprogram.

I 1. halvår 2012 åbnede Nykredit Realkredit-koncernen en række nye fastforrentede konverterbare obligationer både med og uden afdrag. De lave renter gav låntagerne mulighed for at finansiere sig med 30-

årige fastforrentede obligationer med kuponrenter helt ned til 3%. Det ekstraordinært lave renteniveau i 1. halvår 2012 medførte en kraftigt forøget omlægningsaktivitet.

Nykredit Realkredit-koncernen indførte ultimo 2. kvartal 2012 tolagsbelåning på privatområdet. Med tolagsbelåning finansieres de første 75% af et lån med særligt dækkede obligationer (SDO) og de sidste 25% med traditionelle realkreditobligationer (RO). Til brug herfor åbnede Nykredit Realkredit-koncernen et nyt RO-kapitalcenter I til finansiering af toplån uden refinansiering til både privat- og erhvervsområdet. Toplån, som finansieres via lån med refinansiering, bliver derimod udstedt fra kapitalcenter G, som ligeledes anvendes til både privat- og erhvervsområdet.

Nykredit var aktiv i markedet for ikke-sikret gæld i 1. halvår 2012. I et marked præget af turbulens grundet gældskrisen i Sydeuropa har Nykredit Realkredit udstedt 16,4 mia. kr. i junior covered bonds, og Nykredit Bank har udstedt 4,8 mia. kr. i EMTN-obligationer. Udlandets samlede andel af investorbasen for disse typer udstedelse har været stigende. Nykredits omkostning ved udstedelse er steget indenfor det sidste år, hvilket er på linje med den generelle markedsudvikling. Nykredit har fortsat god adgang til kapitalmarkedsfunding.

Nykredit anvender adgangen til at belåne obligationer i Nationalbanken som et led i koncernens almindelige likviditetsstyring og obligationsafvikling. Koncernen har ultimo 1. halvår 2012 ikke belånt obligationer i Nationalbanken.

Nykredit anvender ikke Nationalbankens belåningsmuligheder som en del af forretningsmodellen for refinansiering af rentetilpasningslån.

Nationalbanken udvidede i efteråret 2011 belåningsgrundlaget med udlån af god kvalitet. Nationalbanken indførte ydermere mulighed for at optage lån med tre års løbetid. Koncernen har til dato ikke benyttet sig af disse tiltag.

### Obligationensbeholdning

Koncernens beholdning af obligationer ultimo 1. halvår 2012 udgjorde 239 mia. kr., hvoraf 145 mia. kr. var egne obligationer. Beholdningen af egne obligationer indeholder 2 mia. kr. relateret til placering af midler i forbindelse med kunders låneomlægninger og førtidig indfrielse samt 29 mia. kr. relateret til placering af midler fra udstedelse af junior covered bonds. Herudover var 52 mia. kr. relateret til market making og refinansiering af realkreditudlån.

Ultimo 2011 udgjorde beholdningen af obligationer 370 mia. kr. Heraf var 272 mia. kr. egne obligationer.

### RATING

Standard & Poor's har i 1. halvår 2012 tildelt realkreditobligationerne udstedt i kapitalcentrene G og I ratingen AAA. Kapitalcentrene omfatter p.t. erhvervs lån med en belåningsgrad, der overstiger 45%, men vil på sigt også omfatte privatlån med belåningsgrad over 60%. Kapitalcenter G omfatter lån, som skal refinansieres, mens kapitalcenter I omfatter lån, som er finansieret til udløb.

S&P har herefter tildelt AAA ratings til samtlige ratede SDO- og RO-kapitalcentre.

Herudover tildelte S&P ratingen A+ til junior covered bonds udstedt i kapitalcentrene E og H. Junior covered bonds anvendes til finansiering af supplerende sikkerhed i kapitalcentre, i hvilke der udstedes særligt dækkede obligationer.

#### **Moody's**

Nykredit anmodede i april 2012 Moody's Investors Service om at op-høre med at rate Nykredit-koncernen.

Anmodningen vedrører Moody's rating af Nykredit Realkredit A/S, Nykredit Bank A/S og Totalkredit A/S samt disse selskabers udstedelser. Der henvises til den tidligere udsendte pressemeddelelse.

Moody's har valgt fortsat at offentliggøre visse ratings for selskaber i koncernen.

Moody's seneste udmelding om danske banker og realkreditinstitutter har ikke påvirket markedet for danske realkreditobligationer, herunder Nykredits obligationer.

#### **Fitch Ratings**

Efter regnskabsperiodens udløb har Nykredit-koncernen indledt et samarbejde med Fitch Ratings, jf. omtalen side 13.

#### **USIKKERHED VED INDREGNING OG MÅLING**

Måling af visse aktiver og forpligtelser er baseret på regnskabsmæssige skøn, der foretages af koncernens ledelse.

De områder, som indebærer antagelser og skøn, der er væsentlige for regnskabet, omfatter nedskrivninger på udlån og tilgodehavender, unoterede finansielle instrumenter og hensatte forpligtelser, jf. omtale i Årsrapport 2011.

Det er ledelsens opfattelse, at de usikkerheder, der er knyttet til ovennævnte forhold, er af uvæsentlig betydning for halvårsrapporten 2012.

## LEDELSESPÅTEGNING

Bestyrelsen og direktionen har dags dato behandlet og godkendt halvårsrapporten for perioden 1. januar – 30. juni 2012 for Nykredit Realkredit A/S og Nykredit Realkredit-koncernen.

Koncernregnskabet aflægges i overensstemmelse med IAS 34 "Præsentation af delårsregnskaber" som godkendt af EU. Halvårsregnskabet for moderselskabet aflægges i overensstemmelse med lov om finansiell virksomhed, herunder bekendtgørelse om finan-

sielle rapporter for kreditinstitutter og fondsmæglerselskaber m.fl.

Halvårsrapporten er herudover udarbejdet i overensstemmelse med yderligere danske oplysningskrav til delårsrapporter for udstedere af børsnoterede obligationer.

Det er vores opfattelse, at halvårsregnskabet giver et retvisende billede af koncernens og moderselskabets aktiver, passiver og finansielle stilling pr. 30. juni 2012 samt af resultatet af koncernens og moderselskabets aktiviteter og

koncernens pengestrømme for regnskabsperioden 1. januar – 30. juni 2012.

Ledelsesberetningen indeholder efter vores opfattelse en retvisende redegørelse for de forhold beretningen omfatter samt en beskrivelse af de væsentligste risici og usikkerhedsfaktorer, som koncernen og moderselskabet kan påvirkes af.

Halvårsrapporten har hverken været underlagt revision eller review.

København, 23. august 2012

### Direktion

Peter Engberg Jensen  
koncernchef

Kim Duus  
koncerndirektør

Søren Holm  
koncerndirektør

Karsten Knudsen  
koncerndirektør

Per Ladegaard  
koncerndirektør

Bente Overgaard  
koncerndirektør

### Bestyrelse

Steen E. Christensen  
formand

Hans Bang-Hansen  
næstformand

Steffen Kragh  
næstformand

Kristian Benggaard

Michael Demsitz

Merete Eldrup

Marlene Holm

Allan Kristiansen

Anders C. Obel

Erling Bech Poulsen

Lars Peter Skaarup

Nina Smith

Jens Erik Udsen

Leif Vinther

# Resultatopgørelse for 1. januar – 30. juni

Nykredit Realkredit A/S		Beløb i mio. kr.			
1. halvår 2011	1. halvår 2012		Note	Nykredit Realkredit-koncernen 1. halvår 2012	1. halvår 2011
17.923	17.797	Renteindtægter	3	21.507	21.800
15.605	15.082	Renteudgifter	4	16.160	16.856
2.318	2.715	<b>NETTO RENTEINDTÆGTER</b>		<b>5.348</b>	<b>4.944</b>
58	71	Udbytte af aktier mv.		74	60
396	560	Gebyrer og provisionsindtægter		1.261	869
130	136	Afgivne gebyrer og provisionsudgifter		1.068	762
2.642	3.209	<b>NETTO RENTE- OG GEBYRINDTÆGTER</b>		<b>5.614</b>	<b>5.111</b>
-507	383	Kursreguleringer	5	215	-67
18	5	Andre driftsindtægter		106	111
1.455	1.209	Udgifter til personale og administration	6	2.338	2.548
330	351	Af- og nedskrivninger på immaterielle og materielle aktiver	7	368	393
0	0	Andre driftsudgifter		6	91
403	419	Nedskrivninger på udlån og tilgodehavender mv.	8	991	745
575	544	Resultat af kapitalandele i associerede og tilknyttede virksomheder	9	9	10
538	2.162	<b>RESULTAT FØR SKAT</b>		<b>2.241</b>	<b>1.389</b>
-157	389	Skat	10	537	194
696	1.774	<b>PERIODENS RESULTAT</b>		<b>1.704</b>	<b>1.195</b>



## Balance ultimo

Nykredit Realkredit A/S		Beløb i mio. kr.			
31.12.2011	30.06.2012		Nykredit Realkredit-koncernen		
			Note	30.06.2012	31.12.2011
		<b>AKTIVER</b>			
4.540	220	Kassebeholdning og anfordringstilgodehavender hos centralbanker		693	7.084
34.631	29.854	Tilgodehavender hos kreditinstitutter og centralbanker	11	60.747	59.175
1.085.179	1.100.055	Udlån og andre tilgodehavender til dagsværdi	12	1.152.621	1.106.516
940	381	Udlån og andre tilgodehavender til amortiseret kostpris	13	55.584	56.716
68.621	50.055	Obligationer til dagsværdi	14	91.963	97.115
		<b>Aktier mv.</b>			
3.264	3.469	Aktier målt til dagsværdi over resultatopgørelsen		1.553	1.615
-	-	- Aktier disponible for salg		2.256	2.064
3.264	3.469	I alt		3.809	3.679
149	158	Kapitalandele i associerede virksomheder		160	151
28.714	29.999	Kapitalandele i tilknyttede virksomheder		-	-
4.137	3.939	Immaterielle aktiver		4.003	4.199
		<b>Grunde og bygninger</b>			
-	-	- Investeringsejendomme		753	753
20	20	Domicilejendomme		1.597	1.598
20	20	I alt		2.350	2.351
309	312	Øvrige materielle aktiver		358	356
344	0	Aktuelle skatteaktiver		0	344
662	647	Udskudte skatteaktiver		736	741
451	509	Aktiver i midlertidig besiddelse		611	621
18.913	16.081	Andre aktiver	15	59.721	53.619
201	197	Periodeafgrænsningsposter		275	239
1.251.073	1.235.895	<b>AKTIVER I ALT</b>		1.433.632	1.392.905

## Balance ultimo

Nykredit Realkredit A/S		Beløb i mio. kr.			
31.12.2011	30.06.2012		Nykredit Realkredit-koncernen		
			Note	30.06.2012	31.12.2011
		<b>PASSIVER</b>			
89.065	67.983	Gæld til kreditinstitutter og centralbanker	16	100.888	117.626
-	-	Indlån og anden gæld	17	55.281	57.404
1.060.979	1.073.781	Udstedte obligationer til dagsværdi	18	1.066.902	1.021.942
195	183	Udstedte obligationer til amortiseret kostpris	19	26.945	25.864
4.421	1.232	Øvrige ikke-afledte finansielle forpligtelser til dagsværdi	20	39.289	30.908
-	50	Aktuelle skatteforpligtelser		434	201
-	-	Midlertidigt overtagne forpligtelser		6	22
29.172	24.021	Andre passiver	21	74.772	71.180
-	-	Periodeafgrænsningsposter		4	4
<b>1.183.832</b>	<b>1.167.250</b>	<b>Gæld i alt</b>		<b>1.364.520</b>	<b>1.325.152</b>
		<b>Hensatte forpligtelser</b>			
351	166	Hensættelser til pensioner og lignende forpligtelser		171	356
492	460	Hensættelser til udskudt skat		483	526
94	92	Tilbagebetalingspligtige reserver i ældre serier		92	94
-	-	Hensættelser til tab på garantier		82	114
30	27	Andre hensatte forpligtelser		146	149
<b>967</b>	<b>746</b>	<b>Hensatte forpligtelser i alt</b>		<b>974</b>	<b>1.239</b>
<b>10.965</b>	<b>11.015</b>	<b>Efterstillede kapitalindskud</b>	22	<b>11.254</b>	<b>11.204</b>
		<b>Egenkapital</b>			
1.182	1.182	Aktiekapital		1.182	1.182
		<b>Akkumulerede værdiændringer</b>			
2	2	- Opskrivningshenlæggelser		151	151
-	-	- Værdiregulering af aktier disponible for salg		1.052	982
		<b>Andre reserver</b>			
2.155	2.699	- Lovpligtige reserver		-	-
47.720	47.720	- Reserver i serier		47.720	47.720
4.051	5.281	Overført overskud		6.778	5.075
200	-	- Foreslået udbytte		-	200
<b>55.310</b>	<b>56.884</b>	<b>Egenkapital i alt</b>		<b>56.884</b>	<b>55.310</b>
<b>1.251.073</b>	<b>1.235.895</b>	<b>PASSIVER I ALT</b>		<b>1.433.632</b>	<b>1.392.905</b>
		<b>IKKE-BALANCEFØRTE POSTER</b>	23		
-	-	Eventualforpligtelser		12.366	10.142
1.981	1.805	Andre forpligtende aftaler		9.278	8.389
<b>1.981</b>	<b>1.805</b>	<b>I ALT</b>		<b>21.644</b>	<b>18.531</b>



## Egenkapitalopgørelse for 1. januar - 30. juni

Beløb i mio. kr.

Nykredit Realkredit A/S

	Aktiekapital	Opskrivningshenlæggelser	Lovpligtige reserver *	Reserver i serier	Overført overskud	Foreslået udbytte	I alt
<b>2012</b>							
Egenkapital 1. januar	1.182	2	2.155	47.720	4.051	200	55.310
Periodens resultat	-	-	544	-	1.229	-	1.774
Totalindkomst i alt for perioden	-	-	544	-	1.229	-	1.774
Udbytte fra associerede virksomheder	-	-	-1	-	1	-	-
Udbetalt udbytte	-	-	-	-	-	-200	-200
<b>Egenkapital 30. juni</b>	<b>1.182</b>	<b>2</b>	<b>2.699</b>	<b>47.720</b>	<b>5.281</b>	<b>-</b>	<b>56.884</b>
<b>2011</b>							
Egenkapital 1. januar	1.182	4	1.357	35.490	16.987	300	55.320
Periodens resultat	-	-	573	-	123	-	696
Totalindkomst i alt for perioden	-	-	573	-	123	-	696
Udbytte fra associerede virksomheder	-	-	-6	-	6	-	-
Udbetalt udbytte	-	-	-	-	-	-300	-300
<b>Egenkapital 30. juni</b>	<b>1.182</b>	<b>4</b>	<b>1.924</b>	<b>35.490</b>	<b>17.116</b>	<b>-</b>	<b>55.716</b>

\* Posten vedrører henlæggelse til reserve for nettoopskrivning efter indre værdis metode. Reserven kan ikke anvendes til udbytte eller udlodning.

Aktiekapitalen er fordelt på aktier a 100 kr. og multipla heraf. Nykredit Realkredit A/S har kun én aktieklasse, hvor alle aktier besidder samme rettigheder.

## Egenkapitalopgørelse for 1. januar - 30. juni

Beløb i mio. kr.

Nykredit Realkredit-koncernen

	Aktiekapital	Opskrivningshenlæggelser	Akkumuleret værdi- regulering af aktier disponible for salg	Reserver i serier	Overført overskud	Foreslået udbytte	I alt
<b>2012</b>							
Egenkapital 1. januar	1.182	151	982	47.720	5.075	200	55.310
Periodens resultat	-	-	-	-	1.704	-	1.704
<b>Anden totalindkomst</b>							
Dagsværdiregulering af aktier disponible for salg	-	-	135	-	-	-	135
Reklassifikation til resultatopgørelsen af realiserede kursreguleringer af aktier disponible for salg	-	-	-65	-	-	-	-65
<b>Anden totalindkomst i alt</b>	-	-	<b>70</b>	-	-	-	<b>70</b>
<b>Totalindkomst i alt for perioden</b>	-	-	<b>70</b>	-	<b>1.704</b>	-	<b>1.774</b>
Udbetalt udbytte	-	-	-	-	-	-200	-200
<b>Egenkapital 30. juni</b>	<b>1.182</b>	<b>151</b>	<b>1.052</b>	<b>47.720</b>	<b>6.778</b>	<b>-</b>	<b>56.884</b>
<b>2011</b>							
Egenkapital 1. januar	1.182	132	1.836	35.490	16.380	300	55.320
Periodens resultat	-	-	-	-	1.195	-	1.195
<b>Anden totalindkomst</b>							
Dagsværdiregulering af aktier disponible for salg	-	-	-328	-	-	-	-328
Reklassifikation til resultatopgørelsen af urealiseret kurstab på aktier disponible for salg som følge af objektiv indikation på værdiforringelse	-	-	34	-	-	-	34
Reklassifikation til resultatopgørelsen af realiserede kursreguleringer af aktier disponible for salg	-	-	-205	-	-	-	-205
<b>Anden totalindkomst i alt</b>	-	-	<b>-499</b>	-	-	-	<b>-499</b>
<b>Totalindkomst i alt for perioden</b>	-	-	<b>-499</b>	-	<b>1.195</b>	-	<b>696</b>
Udbetalt udbytte	-	-	-	-	-	-300	-300
Øvrige reguleringer	-	-	1	-	-1	-	-
<b>Egenkapital 30. juni</b>	<b>1.182</b>	<b>132</b>	<b>1.337</b>	<b>35.490</b>	<b>17.574</b>	<b>-</b>	<b>55.716</b>

## Egenkapitalopgørelse for 1. januar - 31. december

Beløb i mio. kr.

	Aktiekapital	Opskrivnings- henlæggelser	Lovpligtige reserver *	Akkumuleret værdi- regulering af aktier disponible for salg	Reserver i serier	Overført overskud	Foreslået udbytte	I alt
<b>Nykredit Realkredit A/S</b>								
2011								
Egenkapital 1. januar	1.182	4	1.357	-	35.490	16.987	300	55.320
Årets resultat	-	-	786	-	-	-724	200	261
<b>Anden totalindkomst</b>								
Andel af totalindkomst i associerede og tilknyttede virksomheder	-	-	21	-	-	-	-	21
<b>Anden totalindkomst i alt</b>	-	-	21	-	-	-	-	21
<b>Totalindkomst i alt for året</b>	-	-	806	-	-	-724	200	282
Udbytte fra associerede virksomheder	-	-	-8	-	-	8	-	-
Udbetalt udbytte	-	-	-	-	-	-	-300	-300
Regulering i henhold til kapitaldækningsregler	-	-	-	-	12.230	-12.230	-	-
Overført fra hensættelser vedrørende ældre serier	-	-	-	-	-	8	-	8
Øvrige reguleringer	-	-2	-	-	0	2	-	0
<b>Egenkapital 31. december</b>	<b>1.182</b>	<b>2</b>	<b>2.155</b>	<b>-</b>	<b>47.720</b>	<b>4.051</b>	<b>200</b>	<b>55.310</b>
<b>Nykredit Realkredit-koncernen</b>								
2011								
Egenkapital 1. januar	1.182	132	-	1.836	35.490	16.380	300	55.320
Årets resultat	-	-	-	-	-	915	200	1.115
<b>Anden totalindkomst</b>								
Dagsværdiregulering af aktier disponible for salg	-	-	-	-682	-	-	-	-682
Reklassifikation til resultatopgørelsen af urealiseret kurstab på aktier disponible for salg som følge af objektiv indikation på værdiforringelse	-	-	-	34	-	-	-	34
Reklassifikation til resultatopgørelsen af realiserede kursreguleringer af aktier disponible for salg	-	-	-	-205	-	-	-	-205
Dagsværdiregulering af domicilejendomme	-	21	-	-	-	-	-	21
<b>Anden totalindkomst i alt</b>	-	21	-	-854	-	-	-	-833
<b>Totalindkomst i alt for året</b>	-	21	-	-854	-	915	200	282
Udbetalt udbytte	-	-	-	-	-	-	-300	-300
Regulering i henhold til kapitaldækningsregler	-	-	-	-	12.230	-12.230	-	-
Overført fra hensættelser vedrørende ældre serier	-	-	-	-	-	8	-	8
Øvrige reguleringer	-	-2	-	1	0	1	-	0
<b>Egenkapital 31. december</b>	<b>1.182</b>	<b>151</b>	<b>-</b>	<b>982</b>	<b>47.720</b>	<b>5.075</b>	<b>200</b>	<b>55.310</b>

\* Posten vedrører henlæggelse til reserve for nettoopskrivning efter indre værdis metode. Reserven kan ikke anvendes til udbytte eller udlodning.

Aktiekapitalen er fordelt på aktier a 100 kr. og multipla heraf. Nykredit Realkredit A/S har kun én aktieklasser, hvor alle aktier besidder samme rettigheder.

# Basiskapital og solvens ultimo

Nykredit Realkredit A/S		Beløb i mio. kr.		
31.12.2011	30.06.2012		Nykredit Realkredit-koncernen	
			30.06.2012	31.12.2011
		<b>Basiskapital og solvens</b>		
55.310	56.884	Egenkapital ultimo	56.884	55.310
-2	-2	Opskrivningshenlæggelser overført til supplerende kapital	-151	-151
<b>55.308</b>	<b>56.882</b>	<b>Kernekapital</b>	<b>56.733</b>	<b>55.159</b>
-200	-	Foreslået udbytte	-	-200
-4.137	-3.939	Immaterielle aktiver	-4.003	-4.199
-170	-186	Aktiverede skatteaktiver	-253	-214
<b>50.801</b>	<b>52.757</b>	<b>Kernekapital ekskl. hybrid kernekapital efter primære fradrag</b>	<b>52.477</b>	<b>50.546</b>
10.965	10.407	Medregnet hybrid kernekapital	10.645	11.204
-773	-843	Forskellen mellem forventet tab og regnskabsmæssige nedskrivninger	-1.003	-1.050
-1.616	-1.683	Øvrige fradrag	-995	-1.212
<b>59.376</b>	<b>60.637</b>	<b>Kernekapital inkl. hybrid kernekapital efter fradrag</b>	<b>61.124</b>	<b>59.487</b>
51	46	Opskrivningshenlæggelser og reserver i serier	195	200
<b>59.428</b>	<b>60.683</b>	<b>Basiskapital før fradrag</b>	<b>61.319</b>	<b>59.687</b>
-773	-843	Forskellen mellem forventet tab og regnskabsmæssige nedskrivninger	-1.003	-1.050
-447	-443	Øvrige fradrag	-93	-181
1.169	1.240	Modregning af det overskydende fradrag	901	1.031
<b>59.376</b>	<b>60.637</b>	<b>Basiskapital efter fradrag</b>	<b>61.124</b>	<b>59.487</b>
		<b>Kapitalkrav</b>		
27.419	27.440	Kreditrisiko (inkl. afviklingsrisiko, fradrag for gruppevis nedskrivninger under standardmetoden og tillæg for overskridelse af grænserne for store engagementer)	23.108	23.293
2.276	2.020	Markedsrisiko	3.091	3.086
1.097	886	Operationel risiko	1.722	1.474
<b>30.792</b>	<b>30.346</b>	<b>Kapitalkrav i alt</b>	<b>27.921</b>	<b>27.852</b>
<b>384.897</b>	<b>379.325</b>	<b>Risikovægtede poster i alt</b>	<b>349.007</b>	<b>348.155</b>
		<b>Nøgletal</b>		
12,6	13,2	Kernekapitalprocent ekskl. hybrid kernekapital	14,5	13,9
15,4	16,0	Kernekapitalprocent inkl. hybrid kernekapital	17,5	17,1
15,4	16,0	Solvensprocent	17,5	17,1
		<b>Tilstrækkelig basiskapital og solvensbehov</b>		
27.419	27.440	Kreditrisiko	18.603	17.962
4.109	4.027	Markedsrisiko	5.424	5.821
1.844	2.477	- heraf stresset VaR	3.240	2.797
752	898	Operationel risiko	1.662	1.373
-	-	Risiko på egne ejendomme	128	128
<b>32.281</b>	<b>32.365</b>	<b>Søjle I i alt</b>	<b>25.818</b>	<b>25.284</b>
1.572	1.378	Forringet konjunkturforløb (stresstest mv.)	2.427	2.463
1.462	1.567	Andre forhold og usikkerheder	5.705	5.659
<b>3.034</b>	<b>2.945</b>	<b>Søjle II i alt</b>	<b>8.132</b>	<b>8.122</b>
<b>35.315</b>	<b>35.310</b>	<b>Tilstrækkelig basiskapital i alt</b>	<b>33.949</b>	<b>33.405</b>
<b>384.897</b>	<b>379.325</b>	<b>Risikovægtede poster i alt</b>	<b>349.007</b>	<b>348.155</b>
<b>9,2</b>	<b>9,3</b>	<b>Solvensbehov (%)</b>	<b>9,7</b>	<b>9,6</b>

## Basis- og beholdningsindtjening for 1. januar – 30. juni

Beløb i mio. kr.

Nykredit Realkredit-koncernen

	1. halvår 2012				1. halvår 2011			
	Basis- indtjening	Behold- nings- indtjening	Kapitalom- kostninger	I alt	Basis- indtjening	Behold- nings- indtjening	Kapitalom- kostninger	I alt
Netto renteindtægter	4.212	1.366	-230	5.348	4.123	1.047	-227	4.944
Udbytte af aktier mv.	2	71	-	74	2	59	-	60
Gebyr- og provisionsindtægter, netto	247	-55	-	193	128	-21	-	107
<b>Netto rente- og gebyrindtægter</b>	<b>4.461</b>	<b>1.382</b>	<b>-230</b>	<b>5.614</b>	<b>4.253</b>	<b>1.085</b>	<b>-227</b>	<b>5.111</b>
Kursreguleringer	75	141	-1	215	266	-331	-3	-67
Andre driftsindtægter	106	-	-	106	106	5	-	111
Udgifter til personale og administration	2.339	-	-	2.339	2.548	-	-	2.548
Af- og nedskrivninger på immaterielle og materielle aktiver	368	-	-	368	393	-	-	393
Andre driftsudgifter	6	-	-	6	91	-	-	91
Nedskrivning på udlån og andre tilgodehavender mv.	991	-	-	991	745	-	-	745
Resultat af kapitalandele i associerede virksomheder	-	9	-	9	-	10	-	10
<b>Resultat før skat</b>	<b>939</b>	<b>1.533</b>	<b>-231</b>	<b>2.241</b>	<b>849</b>	<b>769</b>	<b>-230</b>	<b>1.389</b>

# Pengestrømsopgørelse for 1. januar - 30. juni

	Beløb i mio. kr.	
	1. halvår 2012	1. halvår 2011
	Note	
<b>Periodens resultat</b>	<b>1.704</b>	<b>1.195</b>
Af- og nedskrivninger på immaterielle og materielle aktiver	368	393
Resultat af kapitalandele i associerede virksomheder	-9	-10
Nedskrivninger på udlån og tilgodehavender	991	745
Periodeafgrænsningsposter, netto	-37	11
Beregnet skat af periodens resultat	537	194
Reguleringer i øvrigt	79	-482
<b>I alt</b>	<b>1.929</b>	<b>850</b>
<b>Periodens resultat reguleret for ikke-kontante driftsposter</b>	<b>3.633</b>	<b>2.045</b>
<b>Ændring af driftskapital</b>		
Udlån og andre tilgodehavender	-45.964	-12.156
Indlån og gæld til kreditinstitutter	-18.861	-20.351
Udstedte obligationer	46.042	-9.282
Anden driftskapital	5.697	-1.605
<b>I alt</b>	<b>-13.086</b>	<b>-43.394</b>
<b>Betalt selskabsskat, netto</b>	<b>-11</b>	<b>-104</b>
<b>Pengestrømme fra driftsaktivitet</b>	<b>-9.464</b>	<b>-41.454</b>
<b>Pengestrømme fra investeringsaktivitet</b>		
Køb af tilknyttede virksomheder	-	-28
Køb af associerede virksomheder	-	-2
Salg af associerede virksomheder	-	7
Modtaget udbytte	1	6
Køb og salg af obligationer og aktier	5.021	20.150
Køb af immaterielle aktiver	-108	-107
Køb af materielle aktiver	-70	-105
Salg af materielle aktiver	2	2
<b>I alt</b>	<b>4.847</b>	<b>19.923</b>
<b>Pengestrømme fra finansieringsaktivitet</b>		
Indfrielse af efterstillede kapitalindskud	-	-75
Køb og salg af egne efterstillede kapitalindskud	-1	28
Udbetalt udbytte	-200	-300
<b>I alt</b>	<b>-201</b>	<b>-347</b>
<b>Pengestrømme i alt</b>	<b>-4.818</b>	<b>-21.878</b>
<b>Likvider primo</b>		
Kassebeholdning og anfordringstilgodehavender hos centralbanker	7.084	507
Tilgodehavender hos kreditinstitutter og centralbanker	59.175	58.149
<b>I alt</b>	<b>66.258</b>	<b>58.657</b>
<b>Likvider ultimo</b>		
Kassebeholdning og anfordringstilgodehavender hos centralbanker	693	530
Tilgodehavender hos kreditinstitutter og centralbanker	60.747	36.249
<b>I alt</b>	<b>61.440</b>	<b>36.779</b>

# Noter

## OVERSIGT OVER NOTER

Nr.	Note	Side
1.	Anvendt regnskabspraksis	32
2.	Resultat af forretningsområder	33
3.	Renteindtægter	34
4.	Renteudgifter	34
5.	Kursreguleringer	35
6.	Udgifter til personale og administration	35
7.	Af- og nedskrivninger på immaterielle og materielle aktiver	36
8.	Nedskrivninger på udlån og tilgodehavender mv.	36
9.	Resultat af kapitalandele i associerede og tilknyttede virksomheder	37
10.	Skat	37
11.	Tilgodehavender hos kreditinstitutter og centralbanker	38
12.	Udlån og andre tilgodehavender til dagsværdi	38
13.	Udlån og andre tilgodehavender til amortiseret kostpris	39
14.	Obligationer til dagsværdi	39
15.	Andre aktiver	40
16.	Gæld til kreditinstitutter og centralbanker	40
17.	Indlån og anden gæld	40
18.	Udstedte obligationer til dagsværdi	40
19.	Udstedte obligationer til amortiseret kostpris	41
20.	Øvrige ikke-afledte finansielle forpligtelser til dagsværdi	41
21.	Andre passiver	41
22.	Efterstillede kapitalindskud	42
23.	Ikke-balanceførte poster	43
24.	Transaktioner og mellemværender med nærtstående parter	44
25.	Hoved- og nøgletal i syv kvartaler	45
26.	Hoved- og nøgletal i fem år	46
27.	Koncernoversigt	48

# Noter

## 1. ANVENDT REGNSKABSPRAKSIS

### Generelt

Koncernregnskabet for 1. halvår 2012 er udarbejdet i overensstemmelse med IAS 34 "Præsentation af delårsregnskaber" som godkendt af EU samt yderligere danske regnskabs- og oplysningskrav til delårsrapporter. Anvendelsen af IAS 34 medfører, at indregnings- og målingsprincipperne i de internationale regnskabsstandarder er fulgt, men at præsentationen er mere begrænset end ved aflæggelse af årsrapporten.

Moderselskabets halvårsregnskab er udarbejdet i overensstemmelse med Finanstilsynets bekendtgørelse om finansielle rapporter for kreditinstitutter og fondsmæglerselskaber mfl.

### Ændring i regnskabsmæssige præsentationer

Segmentrapporteringen er ændret som følge af, at der primo 2012 er sket en tilpasning af koncernens organisation. Den nye organisation er etableret omkring tre overordnede forretningsområder – Retail, Totalkredit Partnere og Storkunder. Herudover er der en række resultat- og balanceposter, der ikke allokeres til forretningsområderne. Disse medregnes under Koncernposter.

De væsentligste ændringer i forhold til tidligere segmentrapportering er, at aktiviteten fra privat- og erhvervs-kunder sammen med aktiviteten fra Nykredit Mægler A/S og realkreditlån via filial i Polen er lagt sammen i forretningsområdet Retail. Koncernens største og mest komplekse erhvervs-kunder er skilt ud fra erhvervs-kunder og indgår sammen med afdelingerne Markets og Assets Management i forretningsområdet Storkunder. Afviklingsporteføljen af lån til storkunder fra det tidligere Forstædernes Bank indgår endvidere i forretningsområdet Storkunder. Aktiviteten i Ejendomsselskabet Kalvebod A/S, Nykredit Ejendomme A/S og afdelingen Treasury indgår under Koncernposter. Forretningsområdet Totalkredit har skiftet navn til Totalkredit Partnere.

I 2. kvartal 2012 er realkreditlån i Totalkredit A/S, der er formidlet til private gennem det tidligere Forstædernes Bank, flyttet fra Totalkredit Partnere til Retail.

Sammenligningstal er tilpasset, og ændringen påvirker ikke Nykredit Realkredit-koncernens resultat, totalindkomst, balance eller egenkapital.

Anvendt regnskabspraksis er i øvrigt uændret sammenlignet med årsrapporten 2011.

I forhold til oplysningerne i anvendt regnskabspraksis i årsrapporten for 2011 (note 1) er der ikke udstedt eller godkendt nye standarder eller fortolkningsbidrag, der har indflydelse på Nykredit Realkredit A/S og Nykredit Realkredit-koncernens halvårsrapport. Der pågår i øjeblikket et projekt i IASB, som på sigt skal erstatte reglerne i IAS 39. Den reviderede standard – IFRS 9 – er inddelt i tre hovedfaser omfattende klassifikation og måling af finansielle aktiver og forpligtelser, nedskrivninger og regnskabsmæssig sikring.

EU har valgt ikke at godkende IFRS 9, før resultatet af alle tre faser foreligger. Det forventes, at standarden vil blive implementeret i januar 2015. Påvirkningen af koncernens regnskab ved implementering af IFRS 9 er ikke analyseret, da standarden endnu ikke foreligger i en form, der muliggør en samlet vurdering af effekten.

Finanstilsynet har i 2012 udstedt en ny bekendtgørelse om finansielle rapporter for kreditinstitutter og fondsmæglerselskaber m.fl., der har virkning fra og med halvårsregnskabet 2012.

Ændringerne omfatter primært en række præciseringer i forbindelse med opgørelse af nedskrivningsbehovet, herunder konstatering af OIV (objektiv indikation på værdiforringelse), vurdering af sikkerheder og nedskrivningsberegninger mv. Implementeringen af den nye regnskabsbekendtgørelse har ikke påvirket moderselskabets eller koncernens resultat, totalindkomst, balance eller egenkapital i væsentligt omfang.

For en fuldstændig beskrivelse af koncernens og moderselskabets regnskabspraksis henvises til Årsrapport 2011, der er tilgængelig på [nykredit.dk](http://nykredit.dk).

Alle tal i halvårsrapporten præsenteres i hele mio. kr. De anførte totaler er udregnet på baggrund af faktiske tal. Som følge af afrundinger til hele mio. kr. kan der være mindre forskelle mellem summen af de enkelte tal og de anførte totaler.



# Noter

Beløb i mio. kr.

Nykredit Realkredit-koncernen

2. RESULTAT AF FORRETNINGSOMRÅDER	Retail	Totalkredit Partnere	Storkunder	Koncern- poster	I alt
<b>1. halvår 2012</b>					
<b>Basisindtægter af</b>					
- kundeaktiviteter, brutto	2.659	847	1.657	-62	5.102
- allokering af indtægter til distribution mv.	406	-	-406	-	-
<b>Forretningsdrift i alt</b>	<b>3.065</b>	<b>847</b>	<b>1.251</b>	<b>-62</b>	<b>5.102</b>
- værdiregulering af derivater og erhvervsobligationer	-408	-	-30	-	-438
- junior covered bonds	-67	-109	-10	-	-186
- fonds	-	-	-	165	165
<b>Basisindtægter i alt</b>	<b>2.590</b>	<b>738</b>	<b>1.211</b>	<b>104</b>	<b>4.643</b>
Driftsomkostninger	1.542	221	418	164	2.345
Af- og nedskrivninger på immaterielle og materielle aktiver	6	258	2	102	368
<b>Basisindtjening før nedskrivninger</b>	<b>1.042</b>	<b>259</b>	<b>792</b>	<b>-163</b>	<b>1.930</b>
Nedskrivninger på udlån mv.	606	331	54	0	991
<b>Basisindtjening efter nedskrivninger</b>	<b>436</b>	<b>-72</b>	<b>738</b>	<b>-163</b>	<b>939</b>
Beholdningsindtjening <sup>1</sup>	-	-	-	1.533	1.533
<b>Resultat før kapitalomkostninger</b>	<b>436</b>	<b>-72</b>	<b>738</b>	<b>1.370</b>	<b>2.471</b>
Nettorente mv. af hybrid kernekapital	-	-	-	-231	-231
<b>Resultat før skat</b>	<b>436</b>	<b>-72</b>	<b>738</b>	<b>1.139</b>	<b>2.241</b>
<b>1. halvår 2011</b>					
<b>Basisindtægter af</b>					
- kundeaktiviteter, brutto	2.347	649	1.491	-80	4.406
- allokering af indtægter til distribution mv.	347	-	-347	-	-
<b>Forretningsdrift i alt</b>	<b>2.694</b>	<b>649</b>	<b>1.144</b>	<b>-80</b>	<b>4.406</b>
- værdiregulering af derivater og erhvervsobligationer	-5	-	15	-	11
- junior covered bonds	-47	-29	-9	-	-85
- fonds	-	-	-	293	293
<b>Basisindtægter i alt</b>	<b>2.642</b>	<b>620</b>	<b>1.150</b>	<b>213</b>	<b>4.625</b>
Driftsomkostninger	1.546	197	371	523	2.638
Af- og nedskrivninger på immaterielle og materielle aktiver	7	244	1	140	393
<b>Basisindtjening før nedskrivninger</b>	<b>1.088</b>	<b>179</b>	<b>778</b>	<b>-451</b>	<b>1.594</b>
Nedskrivninger på udlån mv.	512	139	79	15	745
<b>Basisindtjening efter nedskrivninger</b>	<b>576</b>	<b>39</b>	<b>699</b>	<b>-465</b>	<b>849</b>
Beholdningsindtjening <sup>1</sup>	-	-	-	769	769
<b>Resultat før kapitalomkostninger</b>	<b>576</b>	<b>39</b>	<b>699</b>	<b>304</b>	<b>1.618</b>
Nettorente mv. af hybrid kernekapital	-	-	-	-229	-229
<b>Resultat før skat</b>	<b>576</b>	<b>39</b>	<b>699</b>	<b>74</b>	<b>1.389</b>

<sup>1</sup> I beholdningsindtjeningen indgår resultat af kapitalandele i associerede selskaber med 9 mio. kr. mod 10 mio. kr. i 2011.

## Noter

Beløb i mio. kr.

Nykredit Realkredit A/S		Nykredit Realkredit-koncernen	
1. halvår 2011	1. halvår 2012	1. halvår 2012	1. halvår 2011
<b>3. RENTEINDTÆGTER</b>			
6.828	6.770		
		128	90
8.471	8.328	17.299	17.771
1.628	1.822	3.099	2.742
<b>Obligationer</b>			
285	392	860	810
353	413	660	651
751	751	867	979
88	5	-37	98
89	102	274	177
<b>Afledte finansielle instrumenter</b>			
-2	-50	-82	-27
38	37	-34	-42
-	-	-13	-2
-	-	-2	-
34	34	36	33
<b>18.563</b>	<b>18.606</b>	<b>23.055</b>	<b>23.280</b>
<b>I alt</b>			
-285	-392	-860	-810
-353	-413	-660	-651
-2	-3	-28	-20
<b>17.923</b>	<b>17.797</b>	<b>21.507</b>	<b>21.800</b>
<b>I alt</b>			
<b>Heraf udgør renteindtægter af ægte købs- og tilbagesalgsforretninger ført under:</b>			
33	5	71	47
-	-	184	74
<b>4. RENTEUDGIFTER</b>			
421	268	284	453
-	-	468	457
15.386	15.137	16.493	16.983
399	400	406	419
38	85	56	23
<b>16.245</b>	<b>15.891</b>	<b>17.707</b>	<b>18.336</b>
<b>I alt</b>			
-285	-392	-860	-810
-353	-413	-660	-651
-2	-3	-28	-20
<b>15.605</b>	<b>15.082</b>	<b>16.160</b>	<b>16.856</b>
<b>I alt</b>			
<b>Heraf udgør renteudgifter af ægte salgs- og tilbagekøbsforretninger ført under:</b>			
415	258	267	437
-	-	146	88

## Noter

Beløb i mio. kr.

Nykredit Realkredit A/S		Nykredit Realkredit-koncernen	
1. halvår 2011	1. halvår 2012	1. halvår 2012	1. halvår 2011
<b>5. KURSREGULERINGER</b>			
<b>Finansielle aktiver målt til dagsværdi over resultatopgørelsen</b>			
-3.028	2.078	2.815	-7.636
-3.687	366	-	-
-17	128	0	3
-465	681	907	-907
-390	128	-1	177
-	-	-3	-7
17	-50	-39	39
184	-171	-388	299
<b>Finansielle aktiver målt til dagsværdi via "Anden totalindkomst"</b>			
-	-	-	-45
-	-	63	205
<b>Finansielle forpligtelser målt til dagsværdi over resultatopgørelsen</b>			
3.192	-2.410	-3.138	7.805
3.687	-366	-	-
-	-	-0	1
<b>-507</b>	<b>383</b>	<b>215</b>	<b>-67</b>
<b>6. UDGIFTER TIL PERSONALE OG ADMINISTRATION</b>			
24	25	25	24
1.052	837	1.293	1.493
379	347	1.020	1.030
<b>1.455</b>	<b>1.209</b>	<b>2.338</b>	<b>2.548</b>
<b>Aflønning af bestyrelse og direktion</b>			
<b>Bestyrelse</b>			
2	2	2	2
<b>Direktion</b>			
18	18	18	18
5	6	6	5
<b>24</b>	<b>25</b>	<b>25</b>	<b>24</b>
Løn-, pensions- og fratrædelsesvilkår for direktionen er uændrede i forhold til omtale i Årsrapport 2011.			
<b>Personaleudgifter</b>			
854	644	1.026	1.223
93	94	131	128
104	100	136	143
<b>1.052</b>	<b>837</b>	<b>1.293</b>	<b>1.493</b>
<b>Antal beskæftigede</b>			
3.115	3.076	4.088	4.095
Det gennemsnitlige antal beskæftigede i regnskabsperioden omregnet til fuldtidsbeskæftigede			

## Noter

Beløb i mio. kr.

Nykredit Realkredit A/S		Nykredit Realkredit-koncernen	
1. halvår 2011	1. halvår 2012	1. halvår 2012	1. halvår 2011
<b>7. AF- OG NEDSKRIVNINGER PÅ IMMATERIELLE OG MATERIELLE AKTIVER</b>			
<b>Immaterielle aktiver</b>			
286	302	- Afskrivninger	303 288
<b>Materielle aktiver</b>			
45	49	- Afskrivninger	65 59
-	-	- Nedskrivninger	- 46
<b>330</b>	<b>351</b>	<b>I alt</b>	<b>368 393</b>
<b>8. NEDSKRIVNINGER PÅ UDLÅN OG TILGODEHAVENDER MV.</b>			
<b>8. a. Resultatpåvirkning</b>			
224	213	Forskydning i nedskrivninger på udlån, individuelle	668 431
98	76	Forskydning i nedskrivninger på udlån, gruppevis	215 174
56	85	Periodens konstaterede tab, netto	207 109
-15	-19	Indgået på tidligere afskrevne fordringer	-29 -19
-	-	- Hensættelser på garantier	-32 67
<b>362</b>	<b>355</b>	<b>Nedskrivninger på udlån og garantier i alt</b>	<b>1.029 761</b>
52	72	Værdiregulering af midlertidigt overtagne aktiver	94 78
-11	-8	Værdiregulering af tidligere afskrevne fordringer	-8 -11
-	-	Tab modregnet i provisionsbetalinger til pengeinstitutter	-124 -82
<b>403</b>	<b>419</b>	<b>I alt</b>	<b>991 745</b>
<b>8. b. Specifikation af nedskrivninger på udlån</b>			
1.067	970	Individuelle nedskrivninger	5.381 6.223
820	891	Gruppevis nedskrivninger	1.649 1.563
<b>1.887</b>	<b>1.861</b>	<b>Nedskrivninger i alt</b>	<b>7.030 7.786</b>
<b>Nedskrivninger er modregnet i følgende poster:</b>			
1.535	1.477	Realkreditudlån – note 12	2.234 1.805
352	384	Restancer og udlæg – note 12	492 627
-	-	Bankudlån – note 13	4.304 5.355
<b>1.887</b>	<b>1.861</b>	<b>Nedskrivninger i alt</b>	<b>7.030 7.786</b>
<b>8. c. Individuelle nedskrivninger på udlån</b>			
<b>981</b>	<b>967</b>	<b>Nedskrivninger primo</b>	<b>5.345 6.980</b>
272	376	Periodens nedskrivninger	1.164 922
-47	-163	Tilbageførte nedskrivninger	-496 -492
-68	-69	Værdireguleringer af overtagne ejendomme	-108 -84
-70	-141	Nedskrivninger, der er konstateret tabt	-524 -1.104
<b>1.067</b>	<b>970</b>	<b>Nedskrivninger ultimo</b>	<b>5.381 6.223</b>

## Noter

Beløb i mio. kr.

Nykredit Realkredit A/S		Nykredit Realkredit-koncernen	
1. halvår 2011	1. halvår 2012	1. halvår 2012	1. halvår 2011
		<b>8. NEDSKRIVNINGER PÅ UDLÅN OG TILGODEHAVENDER MV., fortsat</b>	
		<b>8. d. Gruppevise nedskrivninger</b>	
722	815		
		<b>Nedskrivninger primo</b>	<b>1.434</b>
98	76	Periodens nedskrivninger	215
<b>820</b>	<b>891</b>	<b>Nedskrivninger ultimo</b>	<b>1.649</b>
			<b>1.389</b>
			<b>174</b>
			<b>1.563</b>
		<b>8. e. Specifikation af udlån, hvor der er indtruffet objektiv indikation på værdiforringelse</b>	
5.364	4.804	Udlån før nedskrivninger, hvor der er nedskrevet individuelt	13.177
1.067	970	Nedskrivninger	5.381
<b>4.297</b>	<b>3.835</b>	<b>Udlån efter nedskrivninger</b>	<b>7.796</b>
			<b>14.330</b>
			<b>6.223</b>
			<b>8.107</b>
40.777	46.003	Udlån før nedskrivninger, hvor der er nedskrevet gruppevis	131.663
820	891	Nedskrivninger	1.649
<b>39.957</b>	<b>45.112</b>	<b>Udlån efter nedskrivninger</b>	<b>130.015</b>
			<b>119.106</b>
			<b>1.563</b>
			<b>117.543</b>
		<b>8. f. Nedskrivninger på overtagne ejendomme</b>	
173	262	<b>Nedskrivninger primo</b>	<b>358</b>
68	69	Overført fra ikke-overtagne ejendomme	108
55	82	Periodens nedskrivninger	116
-4	-10	Tilbageførte nedskrivninger	-22
-83	-108	Nedskrivninger, der er konstateret tabt	-138
<b>210</b>	<b>295</b>	<b>Nedskrivninger ultimo</b>	<b>422</b>
			<b>233</b>
			<b>84</b>
			<b>102</b>
			<b>-24</b>
			<b>-114</b>
			<b>280</b>
		Nedskrivninger på overtagne ejendomme er modregnet i posten "Aktiver i midlertidig besiddelse".	
		<b>9. RESULTAT AF KAPITALANDELE I ASSOCIEREDE OG TILKNYTTETE VIRKSOMHEDER</b>	
10	9	Resultat af kapitalandele i associerede virksomheder	9
565	535	Resultat af kapitalandele i tilknyttede virksomheder	-
<b>575</b>	<b>544</b>	<b>I alt</b>	<b>9</b>
			<b>10</b>
		<b>10. SKAT</b>	
-29,2	18,0	Effektiv skatteprocent	24,0
			<b>14,0</b>
		Den effektive skatteprocent i 2011 er påvirket af, at der blev indtægtsført ca. 133 mio. kr. vedrørende afsat skat i tidligere år. Indtægtsførslen skyldtes, at Nykredit fik medhold i en skattesag.	
		Korrigeret for den indtægtsførte skat vedrørende tidligere år udgjorde den effektive skatteprocent 23,6% for Nykredit Realkredit-koncernen for 1. halvår 2011.	

## Noter

Beløb i mio. kr.

Nykredit Realkredit A/S			Nykredit Realkredit-koncernen	
31.12.2011	30.06.2012		30.06.2012	31.12.2011
<b>11. TILGODEHAVENDER HOS KREDITINSTITUTTER OG CENTRALBANKER</b>				
3.000	1.718	Tilgodehavender hos centralbanker	11.996	19.788
31.631	28.136	Tilgodehavender hos kreditinstitutter	48.751	39.387
<b>34.631</b>	<b>29.854</b>	<b>I alt</b>	<b>60.747</b>	<b>59.175</b>
5.877	1.256	Heraf udgør ægte købs- og tilbagesalgsforretninger	19.271	19.121
<b>12. UDLÅN OG ANDRE TILGODEHAVENDER TIL DAGSVÆRDI</b>				
604.684	617.753	Realkreditudlån	1.120.214	1.084.317
26	166	Restancer og udlæg	300	191
-	-	Øvrige udlån	32.106	22.007
18.623	22.340	Udlån til Totalkredit til brug for sikkerhedsstillelse i kapitalcentre	-	-
461.846	459.795	Funding af realkreditudlån i Totalkredit	-	-
<b>1.085.179</b>	<b>1.100.055</b>	<b>I alt</b>	<b>1.152.621</b>	<b>1.106.516</b>
-	-	Heraf udgør ægte købs- og tilbagesalgsforretninger	32.106	22.007
<b>Realkreditudlån</b>				
<b>575.112</b>	<b>595.273</b>	<b>Saldo primo – nominel værdi</b>	<b>1.067.606</b>	<b>1.029.636</b>
87.062	49.277	Nye lån	128.444	156.583
571	679	Indeksregulering	679	571
-320	363	Valutakursregulering	363	-320
-11.608	-6.081	Ordinære afdrag	-8.825	-15.342
-55.544	-33.115	Indfrielse og ekstraordinære afdrag	-87.334	-103.522
<b>595.273</b>	<b>606.396</b>	<b>Saldo ultimo – nominel værdi</b>	<b>1.100.933</b>	<b>1.067.606</b>
-366	-432	Lån udgået ved midlertidig overtagelse af ejendomme	-480	-500
271	270	Lån overtaget af Statens Administration	270	271
<b>595.177</b>	<b>606.234</b>	<b>I alt nominel værdi</b>	<b>1.100.722</b>	<b>1.067.376</b>
<b>10.794</b>	<b>12.996</b>	<b>Regulering for renterisiko mv.</b>	<b>21.726</b>	<b>18.865</b>
<b>Regulering for kreditrisiko</b>				
-473	-586	Individuelle nedskrivninger	-902	-798
-815	-891	Gruppevise nedskrivninger	-1.332	-1.125
<b>604.684</b>	<b>617.753</b>	<b>Saldo ultimo – dagsværdi</b>	<b>1.120.214</b>	<b>1.084.317</b>
I det samlede udlån er der foruden pant i ejendomme modtaget:				
23.581	24.376	Supplerende garantier på i alt	32.119	31.673
1.346	1.160	Garantier for forhåndslån på i alt	10.742	9.739
6.333	6.168	Garantier for tinglyste pantebreve mv. på i alt	33.948	17.634
<b>Restancer og udlæg</b>				
431	450	Restancer før nedskrivninger	586	569
89	100	Udlæg før nedskrivninger	206	184
-494	-384	Individuelle nedskrivninger på restancer og udlæg	-492	-562
<b>26</b>	<b>166</b>	<b>I alt</b>	<b>300</b>	<b>191</b>

## Noter

Beløb i mio. kr.

Nykredit Realkredit A/S		Nykredit Realkredit-koncernen	
31.12.2011	30.06.2012	30.06.2012	31.12.2011
<b>12. UDLÅN OG ANDRE TILGODEHAVENDER TIL DAGSVÆRDI, fortsat</b>			
<b>Funding af realkreditudlån i Totalkredit</b>			
432.038	455.052		
		<b>Saldo primo – nominel værdi</b>	- -
187.927	126.794	Nye lån	- -
-6.934	-1.306	Ordinære afdrag	- -
-157.979	-127.854	Indfrielse og ekstraordinære afdrag	- -
<b>455.052</b>	<b>452.687</b>	<b>Saldo ultimo – nominel værdi</b>	<b>- -</b>
6.794	7.108	Regulering for renterisiko	- -
<b>461.846</b>	<b>459.795</b>	<b>Saldo ultimo – dagsværdi</b>	<b>- -</b>
<b>13. UDLÅN OG ANDRE TILGODEHAVENDER TIL AMORTISERET KOSTPRIS</b>			
-	-	Udlån bankvirksomhed	59.507 60.070
47	33	Funding af realkreditudlån i Totalkredit	- -
-	-	Realkreditudlån	33 47
933	390	Andre udlån	390 933
<b>980</b>	<b>423</b>	<b>Saldo ultimo</b>	<b>59.930 61.050</b>
<b>Regulering for kreditrisiko</b>			
-	-	Individuelle nedskrivninger	-3.987 -3.985
-	-	Gruppevise nedskrivninger	-316 -308
<b>980</b>	<b>423</b>	<b>Saldo ultimo efter nedskrivninger</b>	<b>55.626 56.756</b>
-40	-42	Egne "Andre udlån" modregnet i "Udstedte obligationer til amortiseret kostpris" – note 19	-42 -40
<b>940</b>	<b>381</b>	<b>I alt</b>	<b>55.584 56.716</b>
<b>14. OBLIGATIONER TIL DAGSVÆRDI</b>			
39.683	29.463	Egne særligt dækkede obligationer	75.007 132.855
114.725	41.415	Egne realkreditobligationer	68.823 138.736
58.225	41.959	Andre realkreditobligationer	65.605 76.921
4.414	2.696	Statsobligationer	12.294 9.768
5.981	5.501	Øvrige obligationer	17.012 11.850
<b>223.029</b>	<b>121.034</b>	<b>I alt</b>	<b>238.742 370.129</b>
-114.725	-41.415	Egne realkreditobligationer modregnet i "Udstedte obligationer til dagsværdi" – note 18	-68.823 -138.736
-39.682	-29.462	Egne særligt dækkede obligationer modregnet i "Udstedte obligationer til dagsværdi" – note 18	-75.006 -132.854
-	-101	Egne junior covered bonds modregnet i "Udstedte obligationer til dagsværdi" – note 18	-1.507 -273
-1	-1	Egne særligt dækkede obligationer modregnet i "Udstedte obligationer til amortiseret kostpris" – note 19	-1 -1
-	-	Egne andre obligationer modregnet i "Udstedte obligationer til amortiseret kostpris" – note 19	-1.441 -1.150
<b>68.621</b>	<b>50.055</b>	<b>I alt</b>	<b>91.963 97.115</b>
12.312	1.254	Af obligationer til dagsværdi før modregning af egne obligationer udgør: Udtrukne obligationer	2.961 14.589
6.631	4.869	Over for Danmarks Nationalbank samt udenlandske clearingcentraler er til sikkerhed deponeret obligationer til en samlet kursværdi af	16.739 25.001
		Sikkerhederne er stillet på branche- og markedsvilkår.	

## Noter

Beløb i mio. kr.

Nykredit Realkredit A/S		Nykredit Realkredit-koncernen	
31.12.2011	30.06.2012	30.06.2012	31.12.2011
<b>15. ANDRE AKTIVER</b>			
14.189	11.364		
414	401	15.492	13.086
3.996	3.958	-	-
123	135	43.484	39.752
192	224	135	123
		610	658
<b>18.913</b>	<b>16.081</b>	<b>59.721</b>	<b>53.619</b>
<b>16. GÆLD TIL KREDITINSTITUTTER OG CENTRALBANKER</b>			
86.065	67.983	99.745	109.481
3.000	-	1.144	8.144
<b>89.065</b>	<b>67.983</b>	<b>100.888</b>	<b>117.626</b>
82.632	66.426	88.768	96.263
<b>17. INDLÅN OG ANDEN GÆLD</b>			
-	-	34.009	30.343
-	-	6.589	5.498
-	-	11.923	18.709
-	-	2.761	2.854
-	-	<b>55.281</b>	<b>57.404</b>
<b>18. Udstedte obligationer til dagsværdi</b>			
383.423	321.751	389.231	461.842
800.522	777.361	777.361	800.522
31.441	45.647	45.647	31.441
<b>1.215.387</b>	<b>1.144.759</b>	<b>1.212.239</b>	<b>1.293.805</b>
-154.407	-70.978	-145.337	-271.863
<b>1.060.979</b>	<b>1.073.781</b>	<b>1.066.902</b>	<b>1.021.942</b>
<b>18 a. Realkreditobligationer</b>			
375.075	311.755	377.606	452.202
8.348	9.996	11.625	9.640
<b>383.423</b>	<b>321.751</b>	<b>389.231</b>	<b>461.842</b>
-114.725	-41.415	-68.823	-138.736
<b>268.698</b>	<b>280.336</b>	<b>320.408</b>	<b>323.106</b>
1	6	6	1
44.574	10.544	13.442	46.982



## Noter

Beløb i mio. kr.

Nykredit Realkredit A/S		Nykredit Realkredit-koncernen	
31.12.2011	30.06.2012	30.06.2012	31.12.2011
<b>18. Udstedte obligationer til dagsværdi, fortsat</b>			
<b>18 b. Særligt dækkede obligationer</b>			
791.152	767.165	Særligt dækkede obligationer til nominel værdi	767.165 791.152
9.370	10.196	Kursregulering til dagsværdi	10.196 9.370
<b>800.522</b>	<b>777.361</b>	<b>Særligt dækkede obligationer til dagsværdi</b>	<b>777.361 800.522</b>
-39.682	-29.462	Egne særligt dækkede obligationer overført fra "Obligationer til dagsværdi" – note 14	-75.006 -132.854
<b>760.840</b>	<b>747.898</b>	<b>I alt</b>	<b>702.354 667.668</b>
497	1.471	Heraf præemitteret	1.471 497
118.443	7.620	Særligt dækkede obligationer udtrukket til førstkomende kreditortermi	7.620 118.443
<b>18 c. Junior covered bonds</b>			
31.354	45.217	Junior covered bonds til nominel værdi	45.217 31.354
87	430	Kursregulering til dagsværdi	430 87
<b>31.441</b>	<b>45.647</b>	<b>Junior covered bonds til dagsværdi</b>	<b>45.647 31.441</b>
-	-101	Egne junior covered bonds overført fra "Obligationer til dagsværdi" – note 14	-1.507 -273
<b>31.441</b>	<b>45.547</b>	<b>I alt</b>	<b>44.140 31.168</b>
-	-	Junior covered bonds udtrukket til førstkomende kreditortermi	- -
<b>19. Udstedte obligationer til amortiseret kostpris</b>			
-	-	Virksomhedsobligationer	28.181 26.789
61	61	Særligt dækkede obligationer	61 61
135	121	Medarbejderobligationer	143 164
40	44	Andre værdipapirer	44 40
<b>237</b>	<b>226</b>	<b>I alt</b>	<b>28.428 27.055</b>
-	-	Egne virksomhedsobligationer overført fra "Obligationer til dagsværdi" – note 14	-1.441 -1.150
-1	-1	Egne særligt dækkede obligationer overført fra "Obligationer til dagsværdi" – note 14	-1 -1
-40	-42	Egne andre værdipapirer overført fra "Udlån og andre tilgodehavender til amortiseret kostpris" – note 13	-42 -40
<b>195</b>	<b>183</b>	<b>I alt</b>	<b>26.945 25.864</b>
<b>20. Øvrige ikke-afledte finansielle forpligtelser til dagsværdi</b>			
-	-	Indlån til dagsværdi	17.468 15.872
4.421	1.232	Negative værdipapirbeholdninger	21.821 15.036
<b>4.421</b>	<b>1.232</b>	<b>I alt</b>	<b>39.289 30.908</b>
-	-	Heraf udgør ægte salgs- og tilbagekøbsforretninger	17.468 15.872
<b>21. Andre passiver</b>			
18.459	12.787	Skyldige renter og provision	20.951 23.113
5.825	5.551	Negativ markedsværdi af afledte finansielle instrumenter mv.	44.608 40.967
2.591	2.663	Gæld vedrørende køb af Totalkredit-aktier	2.603 2.532
2.296	3.021	Øvrige passiver	6.609 4.569
<b>29.172</b>	<b>24.021</b>	<b>I alt</b>	<b>74.772 71.180</b>

## Noter

Beløb i mio. kr.

Nykredit Realkredit A/S		Nykredit Realkredit-koncernen	
31.12.2011	30.06.2012	30.06.2012	31.12.2011
<b>22. EFTERSTILLEDE KAPITALINDSKUD</b>			
Efterstillede kapitalindskud er finansielle forpligtelser i form af hybrid kernekapital, som i tilfælde af likvidation eller konkurs først skal fyldestgøres efter de almindelige kreditorkrav.			
Efterstillede kapitalindskud medregnes i basiskapitalen mv. i henhold til bekendtgørelse om opgørelse af basiskapital.			
<b>Hybrid kernekapital</b>			
-	-	100	100
-	-	150	150
3.989	3.980	3.980	3.989
6.975	7.036	7.036	6.975
<b>10.965</b>	<b>11.015</b>	<b>11.265</b>	<b>11.215</b>
-	-	-12	-11
<b>10.965</b>	<b>11.015</b>	<b>11.254</b>	<b>11.204</b>
10.965	10.407	10.645	11.204
-	-	-	-
-	-	-	594

## Noter

Nykredit Realkredit A/S		Beløb i mio. kr.	
31.12.2011	30.06.2012	Nykredit Realkredit-koncernen	
		30.06.2012	31.12.2011
<b>23. IKKE-BALANCEFØRTE POSTER</b>			
Nedenfor er præsenteret afgivne garantier og indeståelser, uigenkaldelige kredittilsagn og lignende forpligtelser, der ikke indregnes i balancen.			
-	-		
	-	12.366	10.142
1.981	1.805	9.278	8.389
<b>1.981</b>	<b>1.805</b>	<b>21.644</b>	<b>18.531</b>
<b>Eventualforpligtelser</b>			
-	-	9.475	6.860
-	-	8	501
-	-	2.883	2.780
-	-	<b>12.366</b>	<b>10.142</b>
"Øvrige eventualforpligtelser" omfatter hovedsagelig købesums- og betalingsgarantier.			
<b>Andre forpligtende aftaler</b>			
23	11	7.484	6.517
1.958	1.794	1.793	1.873
<b>1.981</b>	<b>1.805</b>	<b>9.278</b>	<b>8.389</b>
"Øvrige" under "Andre forpligtende aftaler" består af forpligtelser og hæftelser over for værdipapircentraler, investeringstilsagn over for private equity-fonde samt uopsigelige leasingydelse vedrørende lease af ejendomme på operationelle leasingkontrakter.			
<b>Andre eventualforpligtelser</b>			
Nykredit Realkredit-koncernens størrelse og forretningsomfang indebærer, at koncernen til stadighed er part i diverse retssager og tvister. Sagerne vurderes løbende, og der foretages de fornødne hensættelser ud fra en vurdering af risikoen for tab. De verserende retssager forventes ikke at kunne få væsentlig betydning for Nykredit Realkredit-koncernens økonomiske stilling.			
Nykredit Bank A/S hæfter for ca. 3% af eventuelle tab, som Indskydergarantifonden må dække som følge af konkurser eller afvikling af pengeinstitutter.			
Nykredit Realkredit A/S har afgivet en hensigtserklæring om, at Nykredit Realkredit A/S vil tilføre kapital til Nykredit Bank A/S således at Nykredit Bank A/S' kernekapital beregnet efter Basel II-reglerne ikke kommer under et niveau på 12-13%. Nykredit Realkredit A/S vil dog ikke tilføre kapital til Nykredit Bank A/S, hvis dette medfører, at Nykredit Realkredit A/S' solvens kommer under det gældende kapitalkrav tillagt 0,5% eller det individuelle solvensbehov tillagt 0,5%.			
Nykredit Realkredit A/S indestår for forpligtelserne i Nykredits Afviklingspensionskasse (CVR-nr. 24 25 62 19).			

## Noter

### 23. IKKE-BALANCEFØRTE POSTER, fortsat

#### Skat

SKAT har foreslået en ændring af Nykredit Banks selvangivne indkomst for indkomståret 2008.

Forslaget er baseret på en gennemgang af otte engagementer, der blev bevilget af Forstædernes Bank og efterfølgende overtaget af Nykredit Realkredit-koncernen i forbindelse med købet af Forstædernes Bank. Forstædernes Bank blev i 2010 fusioneret med Nykredit Bank. Som følge af finanskrisen og udviklingen på ejendomsmarkedet måtte Forstædernes Bank i 2008 og 2009 foretage betydelige nedskrivninger på nævnte engagementer såvel regnskabsmæssigt som skattemæssigt.

SKATs gennemgang for indkomståret 2008 er endnu ikke afsluttet. SKAT har dog meddelt, at det er deres vurdering, at udlånene ikke blev bevilget på sædvanlige forretningsmæssige vilkår og ikke i overensstemmelse med forretningsgange og instrukser. Det er derfor SKATs vurdering, at der ikke er grundlag for et skattemæssigt fradrag for de foretagne nedskrivninger.

Skatteeffekten for indkomståret 2008 vil kunne udgøre op til 300 mio. kr., men da gennemgangen ikke er afsluttet, er beløbet ikke endeligt. SKAT har endnu ikke taget stilling til en eventuel ændring vedrørende indkomståret 2009, men beløbet vurderes at svare til niveauet for 2008.

Nykredit er ikke enig i SKATs argumentation, og det er ledelsens opfattelse, at lånene er ydet på et sædvanligt forretningsmæssigt grundlag og i overensstemmelse med politikker og forretningsgange i Forstædernes Bank. Endvidere blev lånene bevilget op til fem år før finanskrisen og således på et tidspunkt, hvor de negative effekter af udviklingen på ejendomsmarkedet ikke kunne forudsiges.

Såfremt SKAT fastholder, at der ikke kan opnås et skattemæssigt fradrag, vil Nykredit påklage SKATs afgørelse. Det er Nykredits vurdering, at sandsynligheden for, at SKAT vil få medhold i en eventuel retssag, er ubetydelig. En netop afsagt højesteretsdom (SKM2012.353 af 1. juni 2012) understøtter Nykredits synspunkt. Som følge heraf er der ikke foretaget en regulering af skatteudgiften.

### 24. TRANSAKTIONER OG MELLEMLÆGGERIER MED NÆRTSTÅENDE PARTER

Som nærtstående parter anses Foreningen Nykredit, moderselskabet Nykredit Holding A/S, de tilknyttede og associerede virksomheder til Nykredit Realkredit som anført i koncernoversigten samt Nykredit Realkredit A/S' bestyrelse, direktion og disses nærtstående.

I 1. halvår 2012 har der ikke været usædvanlige transaktioner med nærtstående parter.

Som en naturlig del af koncernens daglige forretning er der forskellige aftaler mellem selskaberne. Aftalerne omfatter typisk finansiering, garantistillelse, provision for henviste forretninger, opgaver omkring it-driftssupport og it-udviklingsprojekter, løn- og personaleadministration samt øvrige administrative opgaver. Salg af varer og tjenesteydelser mellem koncernselskaberne er sket på markedsvilkår eller omkostningsdækkende basis.

Af væsentlige transaktioner med nærtstående parter, som har været gældende/er indgået i 1. halvår 2012, skal følgende nævnes:

#### Aftaler mellem Nykredit Realkredit A/S og Totalkredit A/S

Nykredit Realkredit A/S har ydet lån til Totalkredit A/S til brug for sikkerhedsstillelse i Totalkredits kapitalcentre. Lånet udgør 22,4 mia. kr. pr. 30. juni 2012.

Aftale om formidling af realkreditlån til private via Totalkredit A/S (aftalen er indgået på samme vilkår som for øvrige samarbejdspartnere, herunder provisionshonorering).

Nykredit Realkredit A/S har ydet lån for 3.100 mio. kr. til Totalkredit A/S i form af efterstillede kapitalindskud.

Nykredit Realkredit A/S har tegnet yderligere aktiekapital i Totalkredit A/S.

#### Aftaler mellem Nykredit Holding A/S og Nykredit Bank A/S

Nykredit Holding A/S har stillet en tabsgaranti over for den del af Nykredit Bank A/S' nedskrivninger og hensættelser (årets resultatpåvirkning), der overstiger 2% af Nykredit Bank A/S' udlån og garantier, dog maksimeret til 2 mia. kr. i garantiens løbetid.

# Noter

Nykredit Realkredit-koncernen	Beløb i mio. kr.						
	2. kvrt. 2012	1. kvrt. 2012	4. kvrt. 2011	3. kvrt. 2011	2. kvrt. 2011	1. kvrt. 2011	4. kvrt. 2010
<b>25. HOVED- OG NØGLETAL I SYV KVARTALER</b>							
<b>Basisindtægter af</b>							
Forretningsdrift	2.255	2.223	2.098	1.936	2.151	2.181	2.440
Fonds	76	89	159	192	162	131	123
<b>I alt</b>	<b>2.331</b>	<b>2.311</b>	<b>2.257</b>	<b>2.128</b>	<b>2.313</b>	<b>2.312</b>	<b>2.563</b>
Driftsomkostninger og afskrivninger	1.448	1.265	1.700	1.245	1.521	1.510	1.572
<b>Basisindtjening før nedskrivninger</b>	<b>883</b>	<b>1.047</b>	<b>558</b>	<b>883</b>	<b>792</b>	<b>802</b>	<b>991</b>
Nedskrivninger på udlån mv. inkl. statsgarantiordningen	497	494	516	153	466	279	676
<b>Basisindtjening efter nedskrivninger</b>	<b>386</b>	<b>553</b>	<b>41</b>	<b>730</b>	<b>325</b>	<b>524</b>	<b>314</b>
Beholdningsindtjening	183	1.350	126	-716	175	594	169
<b>Resultat før kapitalomkostninger</b>	<b>569</b>	<b>1.903</b>	<b>167</b>	<b>14</b>	<b>500</b>	<b>1.118</b>	<b>484</b>
Nettorente mv. af hybrid kernekapital	-116	-115	-115	-117	-115	-114	-117
<b>Resultat før skat</b>	<b>453</b>	<b>1.788</b>	<b>52</b>	<b>-103</b>	<b>385</b>	<b>1.004</b>	<b>366</b>
Skat	95	442	48	-19	90	104	85
<b>Periodens resultat</b>	<b>357</b>	<b>1.346</b>	<b>4</b>	<b>-84</b>	<b>295</b>	<b>899</b>	<b>281</b>
<b>Anden totalindkomst</b>							
Værdiregulering af strategiske aktier	-78	213	-82	-272	-213	-115	219
Øvrige reguleringer af strategiske aktier	-	-65	-	-	-25	-147	-
Dagsværdiregulering af domicilejendomme	-	-	21	-	-	-	1
<b>Anden totalindkomst i alt</b>	<b>-78</b>	<b>148</b>	<b>-62</b>	<b>-272</b>	<b>-238</b>	<b>-261</b>	<b>219</b>
<b>Periodens totalindkomst</b>	<b>279</b>	<b>1.494</b>	<b>-57</b>	<b>-356</b>	<b>57</b>	<b>638</b>	<b>501</b>
<b>BALANCE I SAMMENDRAG ULTIMO</b>							
	<b>30.06.2012</b>	<b>31.03.2012</b>	<b>31.12.2011</b>	<b>30.09.2011</b>	<b>30.06.2011</b>	<b>31.03.2011</b>	<b>31.12.2010</b>
<b>Aktiver</b>							
Kassebeholdning og tilgodehavender hos kreditinstitutter og centralbanker mv.	61.440	63.900	66.258	33.619	36.779	37.624	58.657
Realkreditudlån til dagsværdi	1.120.214	1.097.992	1.084.317	1.070.144	1.040.134	1.030.008	1.030.478
Bankudlån – ekskl. reverseforretninger	55.203	55.935	55.776	55.621	57.281	60.250	58.833
Obligationer og aktier	95.773	94.919	100.794	84.456	79.005	103.974	99.144
Øvrige aktiver	101.002	94.790	85.759	77.863	62.665	59.568	64.029
<b>Aktiver i alt</b>	<b>1.433.632</b>	<b>1.407.537</b>	<b>1.392.905</b>	<b>1.321.703</b>	<b>1.275.864</b>	<b>1.291.424</b>	<b>1.311.140</b>
<b>Passiver</b>							
Gæld til kreditinstitutter og centralbanker	100.888	108.335	117.626	85.897	79.120	94.266	95.879
Indlån og anden gæld	55.281	56.673	57.404	53.498	51.875	53.416	55.467
Udstedte obligationer til dagsværdi	1.066.902	1.041.153	1.021.942	993.566	971.772	960.768	974.319
Efterstillede kapitalindskud	11.254	11.246	11.204	11.581	11.444	11.286	11.618
Øvrige passiver	142.423	133.526	129.419	121.802	105.938	116.030	118.537
Egenkapital	56.884	56.604	55.310	55.359	55.716	55.659	55.320
<b>Passiver i alt</b>	<b>1.433.632</b>	<b>1.407.537</b>	<b>1.392.905</b>	<b>1.321.703</b>	<b>1.275.864</b>	<b>1.291.424</b>	<b>1.311.140</b>
<b>NØGLETAL</b>							
Periodens resultat i procent af gnsn. egenkapital p.a.	2,5	9,6	0,0	-0,6	2,1	6,5	2,0
Basisindtjening før nedskrivninger i procent af gnsn. egenkapital p.a.	6,2	7,5	4,0	6,4	5,7	5,8	7,2
Basisindtjening efter nedskrivninger i procent af gnsn. egenkapital p.a.	2,7	4,0	0,3	5,3	2,3	3,8	2,3
Nedskrivninger på udlån og hensættelser på garantier	7.111	7.040	6.892	7.747	7.939	8.497	9.114
Periodens nedskrivningsprocent	0,04	0,04	0,04	0,01	0,04	0,02	0,06
Solvensprocent	17,5	17,3	17,1	18,4	19,5	18,6	18,5
Kernekapitalprocent	17,5	17,3	17,1	18,4	19,5	18,6	18,5
Gnsn. antal fuldtidsansatte medarbejdere	4.088	4.125	4.139	4.115	4.095	4.057	4.026

# Noter

Beløb i mio. kr.

Nykredit Realkredit A/S	1. halvår 2012	1. halvår 2011	1. halvår 2010	1. halvår 2009	1. halvår 2008
<b>26. HOVED- OG NØGLETAL I FEM ÅR</b>					
<b>RESULTATOPGØRELSE I SAMMENDRAG</b>					
Netto renteindtægter	2.715	2.318	2.705	2.589	1.803
Netto gebyrindtægter mv.	494	324	348	344	368
<b>Netto rente- og gebyrindtægter</b>	<b>3.209</b>	<b>2.642</b>	<b>3.053</b>	<b>2.933</b>	<b>2.171</b>
Kursreguleringer	383	-507	-439	1.567	-2.182
Andre driftsindtægter	5	18	49	39	32
Udgifter til personale og administration	1.209	1.455	1.144	1.333	1.249
Af- og nedskrivninger på immaterielle og materielle aktiver	351	330	324	290	249
Andre driftsudgifter	0	0	2	0	4
Nedskrivninger på udlån og tilgodehavender mv.	419	403	434	227	-5
Resultat af kapitalandele i associerede og tilknyttede virksomheder	544	575	2.037	-59	710
<b>Resultat før skat</b>	<b>2.162</b>	<b>538</b>	<b>2.795</b>	<b>2.629</b>	<b>-766</b>
Skat	389	-157	175	540	-156
<b>Periodens resultat</b>	<b>1.774</b>	<b>696</b>	<b>2.620</b>	<b>2.089</b>	<b>-610</b>
<b>BALANCE I SAMMENDRAG ULTIMO</b>					
<b>Aktiver</b>					
Kassebeholdning og tilgodehavender hos kreditinstitutter og centralbanker mv.	30.074	26.634	30.297	25.052	55.131
Realkreditudlån til dagsværdi	617.753	581.530	572.456	530.809	485.511
Funding af realkreditudlån – Totalkredit	459.795	382.442	366.284	317.425	233.880
Obligationer og aktier mv.	53.524	57.751	67.488	50.448	51.039
Øvrige aktiver	74.748	60.685	55.484	48.955	36.830
<b>Aktiver i alt</b>	<b>1.235.895</b>	<b>1.109.042</b>	<b>1.092.008</b>	<b>972.688</b>	<b>862.390</b>
<b>Passiver</b>					
Gæld til kreditinstitutter og centralbanker	67.983	62.512	102.156	70.660	52.514
Udstedte obligationer	1.073.781	949.479	891.684	812.162	702.809
Efterstillede kapitalindskud	11.015	10.678	14.644	7.645	7.271
Øvrige passiver	26.232	30.658	29.663	29.753	46.453
Egenkapital	56.884	55.716	53.861	52.469	53.343
<b>Passiver i alt</b>	<b>1.235.895</b>	<b>1.109.042</b>	<b>1.092.008</b>	<b>972.688</b>	<b>862.390</b>
<b>IKKE-BALANCEFØRTE POSTER</b>					
Andre forpligtende aftaler	1.805	1.585	1.261	1.629	1.615
<b>NØGLETAL</b>					
Solvensprocent	16,0	17,9	18,5	17,1	18,4
Kernekapitalprocent	16,0	17,9	17,7	16,2	17,5
Egenkapitalforrentning før skat	3,9	1,0	5,3	5,1	-1,4
Egenkapitalforrentning efter skat	3,2	1,3	5,0	4,1	-1,1
Indtjening pr. omkostningskrone	2,09	1,25	2,47	2,42	0,49
Udlån i forhold til egenkapital (udlånsgearing)	10,9	10,5	10,6	10,2	9,1
Periodens udlånsvækst (%)	1,8	1,7	2,5	4,6	4,2
Akkumuleret nedskrivningsprocent	0,30	0,32	0,28	0,10	0,05
Periodens nedskrivningsprocent	0,07	0,07	0,08	0,04	-0,00

# Noter

Beløb i mio. kr.

Nykredit Realkredit-koncernen	1. halvår 2012	1. halvår 2011	1. halvår 2010	1. halvår 2009	1. halvår 2008
<b>26. HOVED- OG NØGLETAL I FEM ÅR, fortsat</b>					
<b>RESULTATOPGØRELSE I SAMMENDRAG</b>					
Netto rente- og gebyrindtægter	5.614	5.111	5.851	5.652	3.747
Kursreguleringer	215	-67	-21	1.284	-1.309
Andre driftsindtægter	106	111	89	70	83
Udgifter til personale og administration	2.338	2.548	2.345	2.486	1.960
Af- og nedskrivninger på immaterielle og materielle aktiver	368	393	398	381	268
Andre driftsudgifter	6	91	252	255	5
Nedskrivninger på udlån og tilgodehavender mv.	991	745	1.246	1.831	82
Resultat af kapitalandele i associerede virksomheder	9	10	3	-2	122
<b>Resultat før skat</b>	<b>2.241</b>	<b>1.389</b>	<b>1.680</b>	<b>2.052</b>	<b>327</b>
Skat	537	194	439	530	26
Resultat af ophørende forsikringsvirksomhed	-	-	1.512	111	46
<b>Periodens resultat</b>	<b>1.704</b>	<b>1.195</b>	<b>2.753</b>	<b>1.634</b>	<b>348</b>
Periodens resultat er ekskl. værdiregulering af strategiske aktier over egenkapitalen, der andrager	135	-328	-133	455	-958
<b>BALANCE I SAMMENDRAG ULTIMO</b>	<b>30.06.2012</b>	<b>30.06.2011</b>	<b>30.06.2010</b>	<b>30.06.2009</b>	<b>30.06.2008</b>
<b>Aktiver</b>					
Kassebeholdning og tilgodehavender hos kreditinstitutter og centralbanker	61.440	36.779	51.781	47.999	63.912
Realkreditudlån til dagsværdi	1.120.214	1.040.134	1.022.068	942.634	843.957
Bankudlån – ekskl. reverseforretninger	55.203	57.281	61.344	65.802	49.040
Obligationer og aktier mv.	95.773	79.005	103.123	111.531	81.050
Øvrige aktiver	101.002	62.665	77.407	72.811	45.411
<b>Aktiver i alt</b>	<b>1.433.632</b>	<b>1.275.864</b>	<b>1.315.723</b>	<b>1.240.777</b>	<b>1.083.370</b>
<b>Passiver</b>					
Gæld til kreditinstitutter og centralbanker	100.888	79.120	142.828	132.244	118.167
Indlån og anden gæld	55.281	51.875	57.225	60.557	32.471
Udstedte obligationer til dagsværdi	1.066.902	971.772	925.137	884.926	795.142
Efterstillede kapitalindskud	11.254	11.444	15.779	8.954	7.271
Øvrige passiver	142.423	105.938	120.893	101.627	76.976
Egenkapital	56.884	55.716	53.861	52.469	53.343
<b>Passiver i alt</b>	<b>1.433.632</b>	<b>1.275.864</b>	<b>1.315.723</b>	<b>1.240.777</b>	<b>1.083.370</b>
<b>IKKE-BALANCEFØRTE POSTER</b>					
Eventualforpligtelser	12.366	5.664	6.896	8.927	4.599
Andre forpligtende aftaler	9.278	7.899	8.619	11.523	10.343
<b>NØGLETAL</b>					
Solvensprocent	17,5	19,5	18,4	16,7	17,2
Kernekapitalprocent	17,5	19,5	17,2	15,5	16,4
Egenkapitalforrentning før skat	4,1	1,4	5,7	5,1	-1,1
Egenkapitalforrentning efter skat	3,2	1,3	5,0	4,1	-1,1
Indtjening pr. omkostningskrone	1,63	1,20	1,36	1,51	0,73
Valutaposition (%)	0,6	0,3	1,0	1,8	0,1
Udlån i forhold til egenkapital (udlåns gearing)	21,2	20,0	20,4	19,7	17,0
Periodens udlånsvækst (%)	3,7	1,8	2,6	3,1	6,4
Akkumuleret nedskrivningsprocent	0,58	0,70	0,90	0,48	0,05
Periodens nedskrivningsprocent	0,08	0,07	0,11	0,17	0,01

# Noter

Beløb i mio. kr.

Nykredit Realkredit-koncernen

27. KONCERNOVERSIGT	Ejerandel i % pr. 30.06.2012	Resultat i 1. halvår 2012	Egenkapital pr. 30.06.2012	Årets resultat 2011	Egenkapital pr. 31.12.2011
<b>Navn og hjemsted</b>					
<b>Nykredit Realkredit-koncernen</b>					
Nykredit Realkredit A/S, København, a)					
<b>Dattervirksomheder, der konsolideres</b>					
Totalkredit A/S, Taastrup, a)	100	258	14.826	562	13.818
Nykredit Bank A/S, København, b)	100	230	14.433	433	14.202
Nykredit Pantebrevsinvestering A/S, København, c)	100	0	12	0	12
Nykredit Portefølje Administration A/S, København, h)	100	35	228	40	194
Nykredit Leasing A/S, Gladsaxe, f)	100	6	150	-4	144
FB Ejendomme A/S, København, e)	100	0	4	0	4
Nykredit Mægler A/S, Århus, d)	100	13	131	5	118
Nykredit Ejendomme A/S, København, e)	100	39	405	-195	367
Ejendomsselskabet Kalvebod A/S, København, i)	100	-5	203	-41	209
Kalvebod Ejendomme I A/S, København, e)	100	-1	54	-34	55
Kalvebod Ejendomme II A/S, København, e)	100	-5	50	-8	55
Nykredit Adm. V A/S, København, g)	100	0	1	0	1

a) Realkreditvirksomhed

b) Bankvirksomhed

c) Pantebrevsvirksomhed

d) Ejendomsmæglervirksomhed

e) Ejendomsvirksomhed

f) Leasingvirksomhed

g) Uden aktiviteter

h) Investeringsforvaltningsselskab

i) Holdingselskab uden selvstændig aktivitet

Nykredit Realkredit A/S er ejet 100% af Nykredit Holding A/S og konsolideres regnskabsmæssigt med Nykredit Holding A/S, der konsolideres regnskabsmæssigt med Foreningen Nykredit.

Regnskaberne for Foreningen Nykredit og Nykredit Holding A/S kan rekvireres hos:

Nykredit Realkredit A/S

Kalvebod Brygge 1-3

1780 København V