

Til NASDAQ OMX København  
og pressen

6. november 2008

## KVARTALSRAPPORT – NYKREDIT REALKREDIT KONCERNEN

### 1. JANUAR 2008 – 30. SEPTEMBER 2008

- Basisindtægter:
  - Basisindtægter i de kundevedtede forretninger udviste en vækst på 8,7% og blev 5.022 mio. kr. mod 4.618 mio. kr. i 1.-3. kvartal 2007
  - Basisindtægter af egne tradingaktiviteter blev -347 mio. kr. mod 51 mio. kr. i 1.-3. kvartal 2007
  - Basisindtægter af fonds på 1.523 mio. kr. mod 1.449 mio. kr. i 1.-3. kvartal 2007
  - Driftsomkostninger og afskrivninger steg med 552 mio. kr. til 3.619 mio. kr. i forhold til 1.-3. kvartal 2007. Af stigningen kan 130 mio. kr. henføres til værdiregulering af Nykredits pensionsafviklingskasser m.m.
  - Nedskrivninger på udlån på 71 mio. kr. mod en nettoindtægt på 118 mio. kr. i 1.-3. kvartal 2007
- Basisindtjening efter nedskrivninger på udlån blev 2.508 mio. kr. mod 3.169 mio. kr. i 1.-3. kvartal 2007
- Beholdningsindtjening på -2.737 mio. kr. mod 362 mio. kr. i 1.-3. kvartal 2007
- Resultat før skat blev -229 mio. kr. mod 3.531 mio. kr. i 1.-3. kvartal 2007
- Resultat efter skat blev -134 mio. kr. mod 2.771 mio. kr. i 1.-3. kvartal 2007.

### ØVRIGE HOVEDTAL

- Koncernens samlede realkreditbruttonyudlån udgjorde 131 mia. kr. og er på niveau med udlånet i samme periode 2007
- Bankudlånet steg med 11 mia. kr. til knap 51 mia. kr.
- Værdiregulering af strategiske aktier over egenkapitalen blev -1.404 mio. kr.
- Efter indregning af periodens resultat mv. udgør koncernens egenkapital 52,4 mia. kr.
- Koncernens solvensprocent udgør 17,0 inklusive periodens resultat mod en min. solvensprocent på 13,7 ifølge Basel II-overgangsreglerne
- Koncernen har ikke anvendt de nye muligheder i IAS 39 til reklassifikation af visse værdipapirer
- Nykredit Bank deltager i den danske statsgarantiordning for indlån og simple fordringer i danske pengeinstitutter
- Standard & Poor's har ratet Nykredits særligt dækkede obligationer mv. AAA.

### FORSTÆDERNES BANK

Nykredit har den 13. oktober 2008 erhvervet Forstædernes Bank.

### 2008 – FORVENTNINGER

Forventningerne til basisindtjening efter nedskrivninger på udlån reduceres med 200 mio. kr. til 3.300-3.500 mio. kr. Baggrunden er primært den negative udvikling på egne tradingpositioner i Markets & Asset Management samt bankens udgift for indeværende år i niveauet 70 mio. kr. til statsgarantiordningen.

### INFORMATION OM NYKREDIT KONCERNEN

Yderligere information om Nykredit koncernen findes på [nykredit.dk](http://nykredit.dk)

Koncernchef Peter Engberg Jensen udtaler:

– Der er tale om en tilfredsstillende udvikling i vores kundevedtede forretninger. Indtægterne er steget, vores tab og restancer er fortsat lave, og balanceprincippet i dansk realkredit sikrer likviditeten. Den finansielle krise rammer os imidlertid i betydeligt omfang på tradingpositioner i Markets & Asset Management og på afkastet af Nykredits egenkapital som følge af kursfald på især realkreditobligationer.

#### Kontakt

Koncernchef Peter Engberg Jensen – kommunikationsdirektør Nels Petersen tlf. 44 55 14 70 eller  
20 22 22 72

Nykredit Realkredit A/S  
Kalvebod Brygge 1-3  
1780 København V  
Tlf. 44 55 10 00

CVR-nr. 12 71 92 80

# Hoved- og nøgletal

Mio. kr.	Nykredit Realkredit koncernen		
	1.-3. kvartal 2008	1.-3. kvartal 2007	Året 2007
<b>BASISINDTJENING OG PERIODENS RESULTAT</b>			
<b>Basisindtægter af</b>			
Forretningsdrift	5.022	4.618	6.428
Egne tradingpositioner i bankvirksomhed <sup>1)</sup>	-347	51	106
<b>I alt</b>	<b>4.675</b>	<b>4.669</b>	<b>6.534</b>
Fonds	1.523	1.449	1.988
<b>I alt</b>	<b>6.198</b>	<b>6.118</b>	<b>8.522</b>
Driftsomkostninger og afskrivninger	3.619	3.067	4.352
<b>Basisindtjening før nedskrivninger</b>	<b>2.579</b>	<b>3.051</b>	<b>4.170</b>
Nedskrivninger på udlån mv.	71	-118	-67
<b>Basisindtjening efter nedskrivninger</b>	<b>2.508</b>	<b>3.169</b>	<b>4.237</b>
Beholdningsindtjening	-2.737	362	150
<b>Resultat før skat</b>	<b>-229</b>	<b>3.531</b>	<b>4.387</b>
Skat	-95	760	1.024
<b>Periodens resultat</b>	<b>-134</b>	<b>2.771</b>	<b>3.363</b>
Periodens resultat er ekskl. værdiregulering af strategiske aktier over egenkapitalen, der andrager			
	-1.404	-367	-465
<b>BALANCE I SAMMENDRAG ULTIMO</b>			
	30.09.2008	30.09.2007	31.12.2007
<b>Aktiver</b>			
Tilgodehavender hos kreditinstitutter og centralbanker mv.	66.192	61.754	82.645
Realkreditudlån	860.399	800.558	823.228
Bankudlån – ekskl. reverseforretninger	50.502	35.619	39.660
Obligationer og aktier	79.136	70.262	98.589
Øvrige aktiver	47.424	37.822	30.937
<b>Aktiver i alt</b>	<b>1.103.653</b>	<b>1.006.015</b>	<b>1.075.058</b>
<b>Passiver</b>			
Gæld til kreditinstitutter og centralbanker	112.341	106.922	115.875
Indlån og anden gæld	34.026	29.001	31.581
Udstedte obligationer til dagsværdi	813.185	746.097	796.403
Efterstillede kapitalindskud			
– Hybrid kernekapital	3.642	3.627	3.622
– Supplerende kapital	3.725	4.987	3.722
Øvrige passiver	84.321	60.981	69.410
Egenkapital	52.413	54.400	54.447
<b>Passiver i alt</b>	<b>1.103.653</b>	<b>1.006.015</b>	<b>1.075.058</b>
<b>NØGLETAL</b>			
Basisindtjening før nedskrivninger i procent af gnsn. egenkapital p.a.	6,4	7,6	7,8
Basisindtjening efter nedskrivninger i procent af gnsn. egenkapital p.a.	6,3	7,9	8,0
Periodens resultat i procent af gnsn. egenkapital p.a.	-0,3	6,9	6,3
Omkostninger i procent af basisindtægter	58,4	50,4	51,1
Nedskrivninger på udlån og garanti (korrektivkonto)	415	264	349
Periodens nedskrivningsprocent	0,0	-0,0	-0,0
Solvensprocent *	17,0	11,0	10,3
Kernekapitalprocent *	16,1	10,1	9,7
Solvensbehov (%) under mild lavkonjunktur	10,6	-	-
Gnsn. antal heltidsansatte medarbejdere	3.888	3.633	3.672

<sup>1)</sup> Omfatter indtægter, netto fra Proprietary Trading og kursreguleringer fra beholdningen af efterstillede kapitalindskud i danske pengeinstitutter.

\*) Solvens- og kernekapitalprocent er fra og med halvåret 2007 inkl. periodens resultat og pr. 1. januar 2008 opgjort efter Basel II.

# 1.-3. kvartalsrapport 2008

## UDVIKLING I 1.-3. KVARTAL 2008

Koncernens hovedaktivitet er realkreditfinansiering i Danmark, der matchfundes med særligt dækkede obligationer i henhold til det såkaldte balanceprincip. Matchfunding og balanceprincippet har betydet, at koncernens funding er næsten upåvirket af den internationale finansielle krise. Nykredits obligationer er som hidtil blevet solgt på daglig basis, og de forøgede renter på nyudstedte obligationer matches præcist af tilsvarende rentebetalinger for nyudbetalte og refinansierede lån.

Koncernens basisindtægter af forretningsdrift er steget med 8,7% i forhold til samme periode i 2007 og er således kun marginalt blevet påvirket af den finansielle krise.

Nedskrivninger på udlån har i 3. kvartal 2008 fortsat ligget på et lavt niveau. Koncernens samlede nedskrivninger på udlån udgjorde 71 mio. kr. i 1.-3. kvartal 2008, hvilket skal ses i forhold til et realkreditudlån på 860 mia. kr. og et bankudlån ekskl. repoforretninger på 51 mia. kr. Også restanceniveauet er meget lavt.

De lave nedskrivninger på udlån er en konsekvens af lovgivningens lånegrænser på realkredit, kreditpolitikken, en arbejdsløshedsprocent i Danmark på kun 1,6% og en sund økonomisk adfærd hos låntagerne.

Kvartalsrapporten indeholder opgørelse af realkreditudlånet set i forhold til de aktuelle ejendomspriser, dvs. efter et fald i boligpriserne i hovedstadsområdet i størrelsesordenen 14-19% over de seneste 2 år. Tallene viser, at koncernens tabsrisiko fortsat er meget lav.

Den finansielle krise afspejler sig i koncernens regnskabsmæssige resultat i form af negativ beholdningsindtjening, negativt resultat af Nykredit Banks egenpositioner og en negativ værdiregulering af strategiske aktier over egenkapitalen.

Beholdningsindtjeningen på -2.737 mio. kr. vedrører primært udvidelsen af rentespændet mellem danske og europæiske realkreditobligationer og statsobligationer. Det skyldes især, at koncernen har en betydelig beholdning af Aaa-ratede danske og europæiske realkreditobligationer, hvor den generelle renterisiko er neutraliseret via modgående salg af statsobligationer og swaps.

Koncernens resultat før skat i 1.-3. kvartal 2008 blev på -229 mio. kr. mod 3.531 mio. kr. i 1.-3. kvartal 2007. Resultatet efter skat blev på -134 mio. kr. mod 2.771 mio. kr.

### Basisindtjening

Koncernens basisindtægter af forretningsdrift blev 5.022 mio. kr. mod 4.618 mio. kr. svarende til en stigning på 8,7% i forhold til 1.-3. kvartal 2007.

Realkreditvirksomhedens basisindtægter af forretningsdrift steg med 247 mio. kr. til 3.220 mio. kr. i forhold til 1.-3. kvartal 2007. Basisindtægterne afspejler et bruttonyudlån på 131 mia. kr. og en vækst i realkreditbestanden til nominal værdi på 101 mia. kr. i forhold til ultimo 3. kvartal 2007.

Bankvirksomhedens basisindtægter af forretningsdrift steg med 15% og udgjorde således 1.373 mio. kr.

Basisindtægter fra egne tradingpositioner mv. i bankvirksomheden er påvirket af den internationale kreditkrise og resulterede i en negativ indtjening på 347 mio. kr. mod en positiv indtjening på 51 mio. kr. i samme periode året før. Nykredit er kun i begrænset omfang påvirket af egentlige tab i forbindelse med krisen i den finansielle sektor. Ud over tab på ansvarlig kapital i Roskilde Bank på 90 mio. kr. har andre rekonstruktioner mv. stort set ikke påført koncernen tab.

Forsikringsvirksomhedens basisindtægter af forsikringsdrift steg med 26 mio. kr. til 232 mio. kr.

Basisindtægter af fonds blev 1.523 mio. kr. mod 1.449 mio. kr. i samme periode året før. Basisindtægter af fonds beregnes på grundlag af den korte pengemarkedsrente, der gennemsnitligt var 4,20% i 1.-3. kvartal 2008.

Basisindtægter af fonds er påvirket negativt med 55 mio. kr. i nettorenteudgifter til junior covered bonds. Disse obligationer udstedes til at finansiere køb af statsobligationer mv., der anvendes som supplerende sikkerhed bag særligt dækkede obligationer i forbindelse med prisfald på de belånte ejendomme.

Driftsomkostninger og afskrivninger steg fra 3.067 mio. kr. i 1.-3. kvartal 2007 til 3.619 mio. kr. Af stigningen vedrører 130 mio. kr.

værdiregulering af Nykredits pensionsafviklingskasser m.m. Korrigeret herfor udgør stigningen 422 mio. kr., svarende til en omkostningsstigning på 13,8%. Stigningen skyldes primært personalevækst på Erhvervsområdet, Markets & Asset Management samt IT-området.

Koncernens nedskrivninger på udlån blev 71 mio. kr. mod en nettoindtægt på 118 mio. kr. i samme periode året før. Konstaterede tab påvirkede nedskrivningerne med 43 mio. kr. mod 54 mio. kr. i samme periode året før.

Koncernens nedskrivninger er fortsat meget lave set i forhold til et samlet udlån og garantier på 911 mia. kr.

Ved juni-terminen var koncernens 75-dages restancer på realkreditudlån i procent af de samlede forfaldne ydelser 0,22 mod 0,16 på samme tidspunkt året før. Restancerne er på samme niveau som medio 2005, dvs. før de betydelige prisstigninger i 2006 og 2007.

Udviklingen i restancer og nedskrivninger på udlån er yderligere beskrevet i afsnittet om "Udlån" på side 6.

### Beholdningsindtjening

Koncernens beholdningsindtjening udgjorde -2.737 mio. kr. mod 362 mio. kr. i samme periode året før.

Nykredits fondsbeholdning er primært investeret i danske og europæiske realkreditobligationer. Derudover har Nykredit bl.a. investeret 4,8 mia. kr. i højt ratede bankobligationer. Renterisikoen i beholdningen er neutraliseret ved at sælge statsobligationer imod eller ved at indgå renteswaps. Nykredit er således eksponeret over for udviklingen i rentespænd mellem statsobligationer og primært realkreditobligationer. Ved at fastholde positionerne opretholdes indtjeningsmulighederne ved en normalisering af markederne.

Af den samlede obligationsportefølje er 89% Aaa ratet, 4% er Aa ratet, 4% er A ratet, mens 2% er uden rating.

Den internationale finanskriser har medført, at renteforskellen mellem realkreditobligationer og statsobligationer er steget med ca. 0,75 procentpoint i 3. kvartal. Samtidig er bankobligationer generelt faldet betydeligt i kurs.

Markedsudviklingen medførte, at beholdningsindtjening på obligationer, likviditet og renteinstrumenter blev på -2.283 mio. kr., hvoraf realkreditobligationer var på -1.568 mio. kr., mens højtratede bankobligationer mv. medførte en negativ beholdningsindtjening på -647 mio. kr.

Nykredit har en relativ stor beholdning af pengeinstitutaktier, hvoraf størstedelen er strategiske aktier, der værdireguleres over egenkapitalen. Nykredits beholdning af aktier blev derfor kraftigt påvirket af finanskrisen. I 3. kvartal fik Nykredit en kursregulering på aktier og aktieinstrumenter, der værdireguleres over driften på -454 mio. kr., mens kursreguleringen på aktier reguleret over egenkapitalen blev på -1.404 mio. kr.

### Skat

Skat af periodens resultat er beregnet til en indtægt på 95 mio. kr. for koncernen som helhed.

### Finansielle risici

Koncernens Value-at-Risk udgjorde 358 mio. kr. pr. 30. september 2008 målt ud fra 99%-konfidensintervallet over 1 dag.

Koncernens renterisiko var 578 mio. kr. ved en generel renteændring på 1 procentpoint. Aktierisikoen ved et generelt kursfald på 10% var 480 mio. kr.

### Datterselskaber

Totalkredits resultat før skat udgjorde 711 mio. kr. mod 709 mio. kr. i samme periode året før. Der henvises til 1.-3. Kvartalsrapport 2008 for Totalkredit.

Nykredit Bank koncernen realiserede et resultat før skat på 302 mio. kr. mod 792 mio. kr. i samme periode året før. Det lave resultat skal ses i lys af den internationale kreditkrise, der påvirkede indtægterne fra bl.a. egne tradingpositioner med -347 mio. kr. Der henvises til 1.-3. Kvartalsrapport 2008 for Nykredit Bank koncernen.

Nykredit Forsikrings resultat før skat blev 77 mio. kr. mod 118 mio. kr. i samme periode året før.

### FORVENTNINGER TIL 2008

Forventningerne til basisindtjening efter nedskrivninger på udlån reduceres med 200 mio. kr. til 3.300-3.500 mio. kr. Baggrunden er primært den negative udvikling på egne tradingpositioner i Markets & Asset Management samt bankens udgift for indeværende år i niveauet 70 mio. kr. til statsgarantiordningen.

Købet af Forstædernes Bank har ikke påvirket forventningerne til basisindtjeningen efter nedskrivninger.

**FORRETNINGSOMRÅDER**

Koncernen er organiseret omkring fire forretningsområder – Privat, Partnere, Erhverv og Markets & Asset Management. Forretningsområdenes aktiviteter går på tværs af koncernens selskaber.

Koncernens realkreditudlån til nominal værdi steg med 57 mia. kr. til 906 mia. kr. i 1.-3. kvartal 2008.

Bankudlånet (ekskl. reverseforretninger) steg i årets første ni måneder med 11 mia. kr. til 51 mia. kr. Af stigningen tegnede udlån til private sig for 2 mia. kr. Erhverv steg med 9 mia. kr.

Nykredit koncernens markedsandel målt på bruttonyudlån udgjorde 41,5% i årets første ni måneder.

**Privat** omfatter forretninger med privatkunder i Nykredits egen distribution. Privat realiserede en basisindtjening før nedskrivninger på 469 mio. kr. mod 569 mio. kr. i 2007. Resultatet afspejler et bruttonyudlån på 17 mia. kr. mod 23 mia. kr. i 2007. Bankudlånet steg med 2,0 mia. kr. til 9,8 mia. kr., mens indlån på ca. 10 mia. kr. stort set var uændret. Antallet af lønkunder voksede med 22.000 til ca. 112.000.

**Partnere** omfatter primært partnersalg af realkreditlån til privatkunder i Totalkredit formidlet af lokale og regionale pengeinstitutter. Partnere realiserede en basisindtjening før nedskrivninger på 257 mio. kr. mod 186 mio. kr. i 2007. Resultatet afspejler et bruttonyudlån på 65 mia. kr. og en vækst i bestanden på 42 mia. kr. fra ultimo 3. kvartal 2007. I resultatet indgår en afskrivning på 304 mio. kr. vedrørende aktiverede distributionsrettigheder i forbindelse med købet af Totalkredit.

**Erhverv** omfatter landbrug, erhvervsvirksomheder og boligudlejning, herunder andelsboliger og alment byggeri. Erhverv realiserede en basisindtjening før nedskrivninger på 1.164 mio. kr. mod 1.126 mio. kr. i 2007. På realkreditområdet udgjorde bruttonyudlånet knap 49 mia. kr. mod 40 mia. kr. i 2007. Bankudlånet steg med knap 9 mia. kr. til 40 mia. kr.

Uroen på de finansielle markeder har påvirket erhvervsområdet negativt med 90 mio. kr. vedrørende kursreguleringer af kreditobligationer.

**Markets & Asset Management** varetager Nykredit Realkredit koncernens forretninger inden for handel med værdipapirer og finansielle instrumenter, kapitalformidling og -forvaltning samt pensionsopsparing.

Nykredit Markets aktiviteter udviklede sig under et som forventet og lå på flere områder over niveauet i 2007.

Men når basisindtjeningen for Markets & Asset Management blev -101 mio. kr. mod 301 mio. kr. i 2007, skyldes det uroen på de finansielle markeder, der medførte negative kursreguleringer på egne positioner svarende til 347 mio. kr. mod en indtægt på 51 mio. kr. i 1.-3. kvartal 2007.

Asset Management og Portefølje Administration lå derimod under niveauet i 2007 som følge af de vanskelige markedsvilkår, der har betydet et fald i kundetilgangen og har presset indtjeningen i porteføljeadministration og -forvaltning.

**Koncernposter** omfatter indtægter og omkostninger, der ikke direkte kan henføres til forretningsområderne.

**Resultat af forretningsområder i 1. -3. kvartal 2008**

Mio. kr.	Privat		Partnere		Erhverv		Markets & Asset Management		Koncernposter og eliminerings		I alt	
	2008	2007	2008	2007	2008	2007	2008	2007	2008	2007	2008	2007
<b>Basisindtægter af</b>												
Forretningsdrift	1.471	1.499	892	766	1.733	1.569	730	630	196 <sup>3</sup>	154 <sup>3</sup>	5.022	4.618
Egne tradingpositioner i bankvirksomhed <sup>4</sup>	-	-	-	-	-	-	-347	51	-	-	-347	51
I alt	1.471	1.499	892	766	1.733	1.569	383	681	196	154	4.675	4.669
Basisindtægter af fonds	-	-	-	-	-	-	-	-	1.523	1.449	1.523	1.449
Direkte driftsomkostninger	990	917	330	279	567	442	483	380	797	669	3.167	2.687
Afskrivninger på immaterielle og materielle aktiver	12	13	305	301	2	1	1	-	132	65	452	380
<b>Basisindtjening før nedskrivninger</b>	<b>469</b>	<b>569</b>	<b>257</b>	<b>186</b>	<b>1.164</b>	<b>1.126</b>	<b>-101</b>	<b>301</b>	<b>790</b>	<b>869</b>	<b>2.579</b>	<b>3.051</b>
Nedskrivninger på udlån mv.	-16	-51	10	1	77	-68	-	-	-	-	71	-118
<b>Basisindtjening efter nedskrivninger</b>	<b>485</b>	<b>620</b>	<b>247</b>	<b>185</b>	<b>1.087</b>	<b>1.194</b>	<b>-101</b>	<b>301</b>	<b>790</b>	<b>869</b>	<b>2.508</b>	<b>3.169</b>
Beholdningsindtjening <sup>1</sup>	-	-	-	-	-	-	-	-	-2.737	362	-2.737	362
<b>Resultat før skat</b>	<b>485</b>	<b>620</b>	<b>247</b>	<b>185</b>	<b>1.087</b>	<b>1.194</b>	<b>-101</b>	<b>301</b>	<b>-1.947</b>	<b>1.231</b>	<b>-229</b>	<b>3.531</b>
<b>Afkast</b>												
Gnsn. forretningskapital i mio. kr. <sup>2</sup>	3.659	3.758	6.489	4.964	13.320	10.682	2.124	1.955	-	-	28.411	25.276
Basisindtjening efter nedskrivninger i procent af gnsn. forretningskapital	17,7	22,1	5,1	5,0	10,9	14,9	-6,4	20,4	-	-	11,8	16,8

<sup>1</sup> I beholdningsindtjeningen indgår resultat af kapitalandele i associerede selskaber med 125 mio. kr. i 2008 mod 25 mio. kr. i 2007

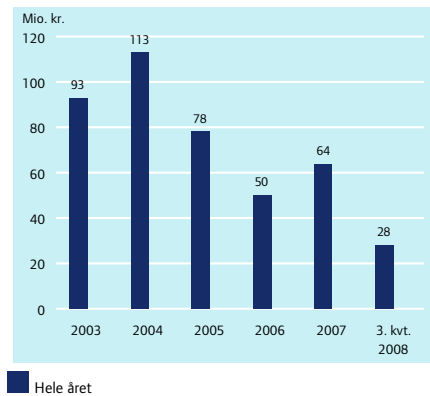
<sup>2</sup> Forretningskapital er opgjort efter Basel II-principperne og baseret på den metode, der anvendes ved opgørelse af den tilstrækkelige basiskapital

<sup>3</sup> Heraf vedrører 135 mio. kr. pro rata-konsolideringen af JN Data (128 mio. kr. i 2007)

<sup>4</sup> Omfatter indtægter, netto fra Proprietary Trading og kursreguleringer fra beholdningen af efterstillede kapitalindskud i danske pengeinstitutter

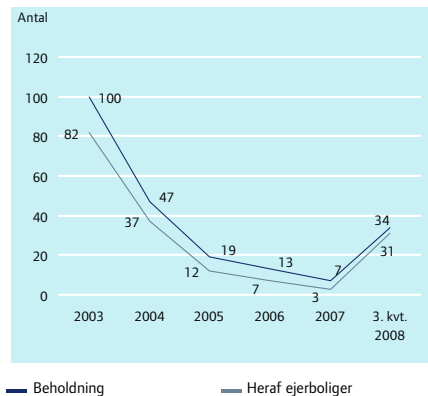
**Nykredit Realkredit koncernen**

**Konstaterede tab på realkreditudlån ultimo**



**Nykredit Realkredit koncernen**

**Beholdning af overtagne ejendomme**



**NYKREDIT REALKREDIT KONCERNENS  
BALANCE, EGENKAPITAL OG SOLVENS  
Balance**

Koncernens balance udgjorde 1.104 mia. kr. mod 1.075 mia. kr. primo året.

**UDLÅN**

**Realkreditudlån**

Koncernens samlede realkreditudlån målt til dagsværdi udgjorde 860 mia. kr. mod 823 mia. kr. primo året. Opgjort til nominel værdi steg realkreditudlånet med 57 mia. kr. til 906 mia. kr.

Sikkerhedsgrundlaget bag realkreditudlånet er fortsat stærkt. Hertil kommer, at realkreditudlån ydet via Totalkredit er omfattet af modregningsaftaler, der betyder, at Totalkredit kan modregne tab på realkreditudlån i de fremtidige provisionsbetalinger til et pengeinstitut.

Realkreditudlånets sikkerhedsmæssige placering fremgår nedenfor, hvor de enkelte lån er sat i forhold til den enkelte ejendoms estimerede værdi ved udgangen af 2. kvartal 2008.

Nykredit har som noget nyt offentliggjort tilsvarende tal for lån ydet i 2006 og 2007, hvor ejendomspriserne var på deres højeste (nykredit.dk).

Koncernens nedskrivninger og restancer på udlån er fortsat meget lave.

De samlede nedskrivninger på realkreditudlån ultimo 3. kvartal 2008 udgjorde 277 mio. kr. mod 254 mio. kr. primo året. Heraf udgjorde individuelle nedskrivninger på realkreditudlånet 91 mio. kr. ultimo 3. kvartal 2008. Der er ikke foretaget nedskrivninger på mellemværende med kreditinstitutter.

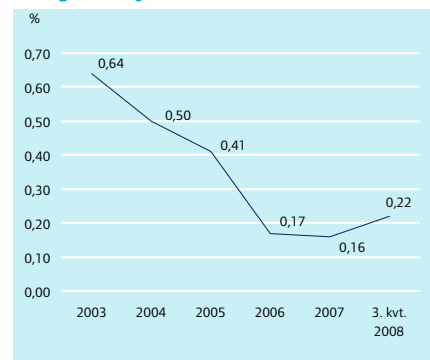
Periodens konstaterede tab netto udgjorde 28 mio. kr. mod 42 mio. kr. samme periode året før.

Ved juni-terminen var koncernens restancer på realkreditudlån i procent af de samlede forfaldne ydelser 0,22 mod 0,16 på samme tidspunkt året før. Restancerne er på samme niveau som medio 2005.

**Nykredit Realkredit koncernen**

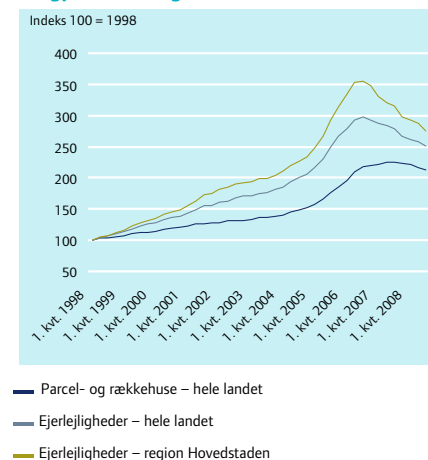
**Restanceprocent på realkreditudlån**

**75 dage efter juni-termin**



**Nykredit Realkredit koncernen**

**Boligprisudviklingen**



**Nykredit Realkredit koncernen**

**Restgældens procentvise placering i forhold til estimerede ejendomsværdier for realkreditudlån**

**Restgælden fordelt kontinuert på belåningsintervallerne op til den samlede belåningsgrad**

%	LTV (loan-to-value)				I alt	LTV gns.
	0-40	40-60	60-80	Over 80		
Ejerbolig	72	21	6	0	100	57
Privat udlejning	69	22	9	1	100	58
Industri og håndværk	83	16	1	0	100	43
Kontor og forretning	83	15	1	0	100	43
Landbrug	85	13	2	0	100	42
Øvrige	79	15	5	1	100	44

I årets første ni måneder har der været en mindre stigning i koncernens beholdning af overtagne ejendomme. Koncernen har overtaget 44 ejendomme og solgt 16 ejendomme. Beholdningen af ejendomme udgjorde 34 ved udgangen af 3. kvartal 2008 mod 7 primo året. Af beholdningen ultimo 3. kvartal udgjorde ejerboliger 31.

#### Bankudlån

Bankengagementer (ekskl. reverseforretninger) steg i årets første ni måneder med 11 mia. kr. til 51 mia. kr.

Nedskrivninger på udlån og garantier blev i forhold til ultimo 2007 forøget med 44 mio. kr. til 139 mio. kr. Stigningen kan henføres til erhvervsområdet. Der er ikke foretaget nedskrivninger på mellemværende med kreditinstitutter.

Bankens nedskrivninger for 1.-3. kvartal 2008 var generelt upåvirket af de faldende ejendomspriser, og der er ikke konstateret forhold, der indikerer en væsentlig forværring af kundernes betalingsvæne.

Som i de foregående år er nedskrivningsniveauet fortsat lavt og udgjorde 0,19% af de samlede udlån og garantier mod 0,16% primo året.

Fordelingen af udlån og garantier på sektorer og brancher er ligeledes uændret sammenlignet med tidligere år. Nykredit Bank koncernens eksponering mod ejendomsmarkedet udgjorde 23% af de samlede udlån og garantier ultimo 3. kvartal 2008. En væsentlig del af ejendomsseksponeringen består af tinglysningsgarantier og mellemfinansiering som forløber for realkreditfinansiering.

Der henvises i øvrigt til 1.-3. Kvartalsrapport 2008 for Nykredit Bank koncernen.

#### LIKVIDITET

Da hovedparten af Nykredits aktiviteter består af matchfunderede realkreditudlån, der følger balanceprincippet, har koncernen en stærk likviditet.

Koncernens samlede likviditetsrisiko følges tæt og vurderes i Balance/ALCO-komiteen. Komiteen fastsætter likviditetspolitikker for koncernens selskaber. Den daglige styring af likviditetsrisici foretages på basis heraf i de enkelte selskaber.

#### Realkredit

Hovedparten af koncernens udlån er realkreditudlån finansieret med realkreditobligationer eller særligt dækkede obligationer (SDO), som er omfattet af det lovbestemte balanceprincip. Balanceprincippet indeholder snævre rammer for alle typer af markedsrisici samt likviditetsrisici.

Nykredits risici på realkreditudlån er dog langt mindre, end lovgivningens rammer giver mulighed for.

Nykredit finansierer sine realkreditudlån efter matchfundingprincippet. Nykredit har derfor hverken likviditets-, rente- eller refinansieringsrisiko på sine realkreditaktiviteter.

#### Matchfunding indebærer:

- Nykredit udsteder på daglig basis obligationer, der funder nye realkreditudlån
- De udstedte obligationers betalinger matcher de bagvedliggende realkreditudlån
- Realkreditlånets rente svarer til den effektive rente på de solgte obligationer
- Størsteparten af lånene har en fast funding i hele lånets løbetid. Rentetilpasningslån fundes dog med obligationer med løbetider på 1-11 år. Kundens rente ændres ved refinansiering til den effektive rente på de solgte refinansieringsobligationer
- Låntagers indfrielse af lån sker i princippet ved indlevering af udstedte obligationer, der ligger bag det enkelte lån. Det giver fuld gennemsigtighed i prissætningen og reducerer den finansielle risiko for både låntager og Nykredit.
- Låntagers indbetalingsdatoer for renter og afdrag er fastlagt, så Nykredit ved rettidig indbetaling modtager midlerne samtidig eller tidligere, end de tilsvarende betalinger til obligationsejerne forfalder.
- Nykredits indtjeningsmarginal består af et særskilt bidrag, der beregnes af restgælden. Bidraget kan ændres, hvis markedsvilkårene for Nykredit ændrer sig – eksempelvis i perioder med stigende tab.

Markederne har været åbne for Nykredits daglige obligationsudstedelser i hele 2008, dog har priserne afspejlet den finansielle krise.

Moody's Investors Service har i "Bank Financial Strength Ratings: Global Methodology" fra februar 2007 fastsat en række principper og krav til bankers likviditetsstyring. For at opnå kategoriseringen "Very Good Liquidity Management" skal likviditetskurven være positiv 12 måneder frem. Nykredit Realkredit og Totalkredit har altid positiv likviditet, bl.a. som føl-

ge af matchfunding og placeringsregler for det lovpligtige kapitalkrav.

#### Bank

Nykredit Bank overvåger dagligt bankens balance- og likviditet. Banken styrer balancen ud fra aktiverne og passivernes likviditetsgrad. Ubelånte værdipapirer i handelsbeholdningen udgør på kort sigt en likviditetsbuffer, der kan benyttes i tilfælde af uforudsete træk på bankens likviditet.

Likviditetsbufferen har i 2008 i gennemsnit ligget på 10 mia. kr. Ultimo 3. kvartal 2008 udgjorde likviditetsbufferen 7,4 mia. kr. mod 20,2 mia. kr. ultimo 2007.

Banken havde ultimo 3. kvartal 2008 udstedt 10,5 mia. kr. under sit EMTN-program på 5 mia. euro. Udstedelsen skete til tilfredsstillende spænd i forhold til swaps, hvilket afspejler Nykredit koncernens lave risikoprofil og stærke kapitalgrundlag.

For yderligere at styrke bankens muligheder for at finansiere sig via det internationale kapitalmarked har banken i oktober 2008 etableret et Euro Commercial Paper-program på 3 mia. EUR.

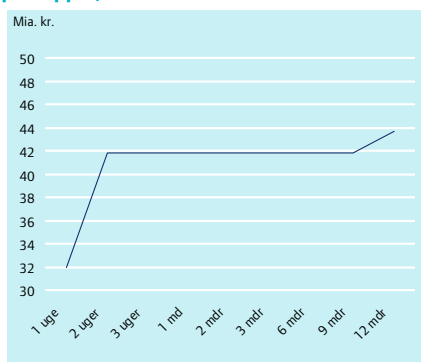
Styringen af bankens strukturelle likviditetsrisiko tager udgangspunkt i en internt udviklet model.

Der laves dagligt stresstest af modellens antagelser, hvor der bl.a. regnes på effekten af en likviditetskrise i markedet, som medfører, at bankens fundingomkostninger og afviklingstiden for aktiverne stiger.

Stresstest efter principperne i Moody's Investors Service "Bank Financial Strength Ratings: Global Methodology" viser, at banken kan modstå manglende adgang til fundingmarkedet 12 måneder frem.

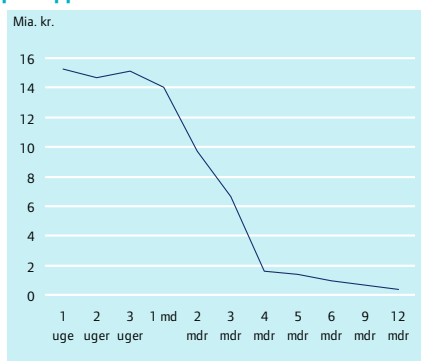
Lov om finansiell virksomhed indeholder et minimumskrav på 10% til en banks likviditet i forhold til reducerede gælds- og garantiforpligtelser. Nykredit Bank opererer med et internt likviditetskrav på mindst 15%. Pr. 30. september 2008 udgjorde nøgletallet "Overdækning i forhold til lovkrav om likviditet" 79,6% svarende til en likviditetsprocent på 18%.

**Nykredit Realkredit A/S og Totalkredit A/S  
12 måneders likviditet opgjort efter Moody's  
principper, ultimo 3. kvartal 2008**



Et godt udtryk for koncernens likviditetsstyring er likviditetsgrafer for henholdsvis Nykredit Realkredit og Nykredit Bank. Disse viser, at Nykredit koncernen står særdeles stærkt likviditetsmæssigt, hvilket overordnet set især skyldes balanceprincippet.

**Nykredit Bank A/S  
12 måneders likviditet opgjort efter Moody's  
principper ultimo 3. kvartal 2008**





**Egenkapital**

Koncernens egenkapital inkl. indregning af periodens resultat mv. udgjorde ultimo 1.-3. kvartal 52,4 mia. kr. mod en egenkapital på 54,4 mia. kr. ved årets begyndelse.

I koncernregnskabet har Nykredit i henhold til IAS 39 valgt at klassificere koncernens strategiske anlægsaktier som "disponible for salg".

De strategiske anlægsaktier omfatter bl.a. aktier i lokale og regionale pengeinstitutter. Den løbende værdiregulering af disse aktier indgår via egenkapitalen. Værdireguleringen via egenkapitalen i koncernregnskabet udgjorde -1.404 mio. kr. ultimo 3. kvartal 2008. Den samlede værdi af aktier klassificeret som di-

sponible for salg udgjorde 3.556 mio. kr.

**Solvens**

Beregning af kapitalkravet for kreditrisiko sker på grundlag af de mest avancerede IRB-metoder på størstedelen af udlånsbalancen.

I 2008 og 2009 er der overgangsregler, der medfører, at de vægtede poster og kapitalkravet maksimalt kan falde med henholdsvis 10% og 20% i forhold til de hidtidige regler.

Kapitalkravet udgør efter overgangsreglerne 42,7 mia. kr. svarende til, at solvensprocenten mindst skal være 13,7.

**Tilstrækkelig basiskapital og solvensbehov**

Tilstrækkelig basiskapital er den kapital, ledelsen vurderer, der som minimum kræves for at dække alle væsentlige risici.

Nykredits beregning af tilstrækkelig basiskapital tager udgangspunkt i de modelberegninger, der anvendes ved opgørelsen af kapitalkravet. Dog anvendes et statistisk sikkerhedsniveau på 99,97%, svarende til ratingbureauernes Aa2-Aa3 rating.

Tilstrækkelig basiskapital kan opdeles i Søjle I og Søjle II.

**Søjle I** består af kapital til dækning af kreditrisiko, markedsrisiko, operationel risiko, forsikringsrisiko og risici på egne ejendomme. Søjle I beregnes ud fra et statistisk sikkerhedsniveau mv., svarende til reglerne i kapitaldækningsbekendtgørelsen.

**Søjle II** består af kapital til dækning af andre risici samt øget kapitalkrav til kredit- og markedsrisici under en mild lavkonjunktur. Kapitaldækningsregler medfører, at kapitalkravet stiger, når der observeres stigende tab og restancer. Søjle II indregner denne effekt, ligesom der tages højde for eventuelle negative driftsresultater som følge af forøgede nedskrivninger mv. Kapitalbehovet vedrørende kreditengagementer beregnes på grundlag af en detaljeret stresstest for udlånsporteføljen. Søjle II beregnes ud fra et statistisk sikkerhedsniveau, der matcher Nykredits rating.

Tilstrækkelig basiskapital udgør 32,9 mia. kr. ultimo 3. kvartal 2008, hvoraf 24,8 mia. kr. vedrører Søjle I, og 8,1 mia. kr. vedrører Søjle II.

Solvensbehovet udgør 10,6%. Solvensbehovet udtrykker tilstrækkelig basiskapital i procent af vægtede aktiver, når koncernens risici stresses til en mild lavkonjunktur, dvs. en situation med en betydeligt højere arbejdsløshed end den forventede i 2008 og 2009.

**Nykredit Realkredit koncernen****Egenkapitaludvikling**

Mio. kr.	30.09.2008	30.09.2007	31.12.2007
<b>Egenkapital primo</b>	<b>54.447</b>	<b>51.987</b>	<b>51.987</b>
Ekstraordinært udbytte	-	-	-500
Periodens resultat	-134	2.771	3.363
Dagsværdiregulering af aktier – disponible for salg	-1.404	-367	-465
Udbetalt udbytte	-500		
Andre reguleringer	4	9	62
<b>Egenkapital ultimo</b>	<b>52.413</b>	<b>54.400</b>	<b>54.447</b>
Ekstraordinært udbytte	-	-500	-
Foreslået udbytte	-	-	-500
<b>Egenkapital efter udbytte</b>	<b>52.413</b>	<b>53.900</b>	<b>53.947</b>

**Nykredit Realkredit koncernen****Basiskapital og solvens**

Mio. kr.	Basel II 30.09.2008	Basel I 30.09.2007	Basel I 31.12.2007
Kreditrisiko	21.068		41.098
Markedsrisiko	2.451		2.014
Operationel risiko	1.283	-	-
<b>Søjle I-kapitalkrav</b>	<b>24.802</b>		<b>43.112</b>
<b>Søjle II-kapitalkrav</b>	<b>8.093</b>		
<b>Tilstrækkelig basiskapital – solvensbehovet</b>	<b>32.895</b>		
<b>Vægtede poster</b>	<b>310.031</b>	<b>518.987</b>	<b>538.898</b>
Kernekapital	50.120	52.673	52.313
Basiskapital	52.931	57.067	55.340
<b>Kernekapitalprocent</b>	<b>16,1</b>	<b>10,1</b>	<b>9,7</b>
<b>Solvensprocent</b>	<b>17,0</b>	<b>11,0</b>	<b>10,3</b>
Solvensbehov (%) under mild lavkonjunktur	10,6	-	-
<b>Basel II-overgangsregel</b>			
Kapitalkrav ved overgangsregel <sup>1</sup>	42.680	-	-
Min. solvensprocent med overgangsregel <sup>2</sup>	13,7	-	-

<sup>1</sup> Kapitalkravet ved overgangsregel er, i henhold til kapitaldækningsbekendtgørelsens overgangsbestemmelser, opgjort som 90% af kapitalkravet opgjort efter Basel I.

<sup>2</sup> Min. solvensprocent med overgangsregel er opgjort som kapitalkravet med overgangsregel i procent af vægtede poster under Basel II. Min. solvensprocent udtrykker således kravet til solvensprocenten som følge af overgangsreglen.

## KAPITALPOLITIK

Nykredit har en målsætning om at kunne fortsætte sin udlånsvirksomhed i uændret omfang uanset konjunkturforholdene.

Nykredit opdeler på den baggrund egenkapitalen på 52,4 mia. kr. i 4 elementer:

- *Forretningskapital* på 32,9 mia. kr., svarende til Søjle I og Søjle II i tilstrækkelig basiskapital
- *Konjunkturbuffer* på 10,1 mia. kr., der dækker den forventede stigning i kravet til tilstrækkelig basiskapital, hvis konjunktursituationen ændres fra mild lavkonjunktur til hård lavkonjunktur. Beregningen af konjunkturbufferen foretages på grundlag af samme detaljerede stresstest som under Søjle II
- *Solvensmæssige fradrag* for immaterielle aktiver på 4,5 mia. kr.
- *Strategikapital* på 4,9 mia. kr., der er den kapital, som langsigtet er til rådighed for strategiske tiltag.

Købet af Forstædernes Bank skønnes at reducere strategikapitalen i størrelsesordenen 3,0 mia. kr. til 1,9 mia. kr.

## ØVRIGE FORHOLD

### Nykredit køber Forstædernes Bank

15. september fremsatte Nykredit et betinget købstilbud på Forstædernes Bank, efter at bestyrelsen og direktionen i Forstædernes Bank havde henvendt sig til Nykredit med henblik på at afklare, om Nykredit kunne have interesse i en overtagelse af Forstædernes Bank.

Med tilslutning på 97,2% af aktiekapitalen accepterede aktionærerne i Forstædernes Bank Nykredits tilbud om at købe banken. Købesummen udgjorde 1.871 mio. kr.

Forstædernes Bank integreres i Nykredit som selvstændigt brand med eksisterende filialstruktur, medarbejderstab og med den nuværende ledelse. Forstædernes Bank bliver et helejet datterselskab af Nykredit Realkredit på lige fod med Totalkredit A/S og Nykredit Bank A/S.

### Udvidelse af direktionen i Forstædernes Bank

Bjørn Damgaard Mortensen indtræder i direktionen i Forstædernes Bank A/S.

Forstædernes Banks direktion består herefter af administrerende direktør Kjeld Mosebo Christensen samt bankdirektørerne Niels Fes-sel, Gunnar Kobberup og Bjørn Damgaard Mortensen.

### Nykredit Bank og Forstædernes Bank med i ny statsgarantiordning

Regeringen og den danske banksektor (Det Private Beredskab) indførte i oktober en garantiordning for indlån og simple fordringer i danske pengeinstitutter. Nykredit Bank og Forstædernes Bank tilsluttede sig aftalen, og den samlede andel af garantiprovisionen skønnes at udgøre ca. 375-450 mio. kr. årligt.

Ordningen, der løber indtil den 30. september 2010, sikrer, at solvente danske pengeinstitutter kan opnå den nødvendige likviditet under den nuværende internationale finanskriser.

### Nykredit Realkredit først med obligation i euro i VP Lux

Nykredit Realkredit fik 16. september som den første SDO-udsteder en fondskode (LU-ISIN) i euro gennem VP Lux, Værdipapircentralen A/S' datterselskab i Luxembourg.

Ved at udstede via VP Lux forventes det, at obligationerne bliver belånbare i ECB. Det vil gøre obligationerne mere attraktive for investorerne til gavn for koncernens kunder.

Nykredit Realkredit planlægger at åbne flere euro-obligationer via VP Lux, mens obligationer i danske kroner fortsat vil blive udstedt via VP i Danmark.

Obligationerne optages til handel på NASDAQ OMX København og kan opbevares i VP Danmark.

### Skattesag

Nykredit Realkredit har en verserende skattesag, som af Skatteministeriet er anket til Østre Landsret. Såfremt Nykredit vinder sagen ved landsretten, vil der skulle indtægtsføres udskudt skat svarende til 189 mio. kr.

### Usikkerhed ved indregning og måling

Måling af visse aktiver og forpligtelser er baseret på regnskabsmæssige skøn, der foretages af koncernens ledelse.

De områder, som indebærer antagelser og skøn, der er væsentlige for regnskabet, omfatter nedskrivninger på udlån og tilgodehavender, unoterede finansielle instrumenter og hensatte forpligtelser, jf. omtale i Årsrapport 2007.

Det er ledelsens opfattelse, at de usikkerheder, der er knyttet til ovennævnte forhold, er af uvæsentlig betydning for 1.-3. kvartalsrapport 2008.

## BEGIVENHEDER EFTER REGNSKABS-PERIODENS AFSLUTNING

### Afvikling af aktiviteter i Polen

Nykredit koncernen har besluttet at afvikle sine realkreditaktiviteter i Polen, men beholder dog administrationen af den eksisterende låneportefølje. Organisationen vil blive tilpasset i takt med afviklingen af denne portefølje.

Baggrunden for beslutningen er, at markedsforholdene over tid har ændret sig til ugunst for Nykredits strategi. Bl.a. er lån i schweizerfranc blevet standard på det polske boligmarked, og den låntype ønsker Nykredit ikke at tilbyde.

### Ændringer til IAS 39

IASB har med ændringer til IAS 39 åbnet mulighed for, at værdipapirer i handelsbeholdningen i særlige tilfælde kan reklassificeres.

Nykredit koncernen har ikke foretaget reklassifikation af værdipapirer mv. pr. 30. september 2008.

Derudover er der i perioden til offentliggørelse af kvartalsrapporten for 1.-3. kvartal 2008 ikke indtruffet væsentlige begivenheder.

### Nykredits obligationer rates AAA af Standard & Poor's

Ratingbureauet Standard & Poor's meddelte primo november, at Nykredit Realkredit A/S' realkreditobligationer og særligt dækkede obligationer udstedt i kapitalcentrene C, D, E og i instituttet i øvrigt samt realkreditobligationer udstedt i Totalkredit A/S' kapitalcenter C har fået ratingen AAA.

Samtidig meddeler Standard & Poor's, at Nykredit Realkredit A/S har fået en lang usikret rating på A+, samt at Nykredit Bank A/S har fået en kort usikret rating på A-1 og en lang usikret rating på A+.

AAA-ratingen fra Standard & Poor's understreger, at Nykredits kreditstyrke er stor på trods af den globale finanskriser, og ratingen er en forventet bekræftelse på, at Nykredits realkreditobligationer er af guldrandet kvalitet.

# Ledelsespåtegning

Bestyrelse og direktion har dags dato behandlet og godkendt kvartalsrapporten for perioden 1. januar – 30. september 2008 for Nykredit Realkredit A/S og Nykredit Realkredit koncernen.

Koncernregnskabet aflægges i overensstemmelse med IAS 34 "Præsentation af delårsrapporter", som er godkendt af EU. Kvartalsrapporten for moderselskabet aflægges i overensstemmelse med lov om finansiell virksomhed.

Kvartalsrapporten er herudover udarbejdet i overensstemmelse med yderligere danske oplysningskrav til delårsrapporter for udstedere af børsnoterede obligationer.

Det er vores opfattelse, at kvartalsrapporten indeholder en retvisende gennemgang af udviklingen i koncernens og moderselskabets aktiviteter og økonomiske forhold samt en fyldestgørende beskrivelse af de væsentligste risici og usikkerhedsfaktorer, som koncernen og moderselskabet påvirkes af.

Det er endvidere vores opfattelse, at kvartalsrapporten giver et retvisende billede af koncernens og moderselskabets aktiver, passiver og finansielle stilling pr. 30. september 2008 samt af resultatet af koncernens og moderselskabets aktiviteter og koncernens pengestrømme for regnskabsperioden 1. januar – 30. september 2008.

København, 6. november 2008

## Direktion

Peter Engberg Jensen,  
koncernchef

Søren Holm,  
koncerndirektør

Karsten Knudsen,  
koncerndirektør

Per Ladegaard,  
koncerndirektør

Bente Overgaard,  
koncerndirektør

Niels Tørslev,  
koncerndirektør

## Bestyrelse

Steen E. Christensen,  
formand

Hans Bang-Hansen,  
næstformand

K.E. Borup,  
næstformand

Kristian Bengaard

Michael Demsitz

John Finderup

Anette R. Fischer

Lisbeth Grimm

Steffen Kragh

Allan Kristiansen

Nina Smith

Jens Thomsen

Jens Erik Udsen

Leif Vinther

# Resultatopgørelse for 1. januar - 30. september

Beløb i mio. kr.

Nykredit Realkredit A/S		Nykredit Realkredit koncernen			
3. kv. 2007	3. kv. 2008		Note	3. kv. 2008	3. kv. 2007
23.686	30.639	Renteindtægter	2	40.071	32.472
21.156	27.885	Renteudgifter	3	34.491	27.661
<b>2.530</b>	<b>2.754</b>	<b>NETTO RENTEINDTÆGTER</b>		<b>5.580</b>	<b>4.811</b>
139	94	Udbytte af aktier mv.		101	146
570	557	Gebyrer og provisionsindtægter		969	1.001
152	154	Afgivne gebyrer og provisionsudgifter		951	897
<b>3.087</b>	<b>3.251</b>	<b>NETTO RENTE-OG GEBYRINDTÆGTER</b>		<b>5.699</b>	<b>5.061</b>
-	-	Præmieindtægter, for egen regning		958	926
70	-3.963	Kursreguleringer	4	-2.852	897
3	48	Andre driftsindtægter		254	293
-	-	Erstatningsudgifter, for egen regning		722	721
1.553	1.824	Udgifter til personale og administration	5	3.164	2.686
341	387	Af- og nedskrivninger på immaterielle og materielle aktiver	6	452	380
0	4	Andre driftsudgifter		6	1
-78	6	Nedskrivninger på udlån og tilgodehavender mv.	7	71	-118
1.345	969	Resultat af kapitalandele i associerede og tilknyttede virksomheder	8	125	25
<b>2.689</b>	<b>-1.915</b>	<b>RESULTAT FØR SKAT</b>		<b>-229</b>	<b>3.531</b>
285	-377	Skat	9	-95	760
<b>2.404</b>	<b>-1.538</b>	<b>PERIODENS RESULTAT</b>		<b>-134</b>	<b>2.771</b>

## Balance pr. 30. september

Beløb i mio. kr.

Nykredit Realkredit A/S		Nykredit Realkredit koncernen			
31.12.2007	30.09.2008		Note	30.09.2008	31.12.2007
<b>AKTIVER</b>					
32	32	Kassebeholdning og anfordringstilgodehavender hos centralbanker		1.354	135
79.937	55.620	Tilgodehavender hos kreditinstitutter og centralbanker	10	64.838	82.510
474.062	492.756	Udlån og andre tilgodehavender til dagsværdi	11	874.077	828.954
242.622	248.781	Funding realkreditudlån i Totalkredit	12	-	-
649	840	Udlån og andre tilgodehavender til amortiseret kostpris	13	51.642	40.608
62.548	46.674	Obligationer til dagsværdi	14	74.138	90.935
<b>Aktier mv.</b>					
7.344	4.710	Aktier målt til dagsværdi over resultatopgørelsen		1.441	2.694
-	-	Aktier disponible for salg		3.556	4.960
<b>7.344</b>	<b>4.710</b>	<b>I alt</b>		<b>4.998</b>	<b>7.653</b>
188	147	Kapitalandele i associerede virksomheder		99	137
18.774	19.621	Kapitalandele i tilknyttede virksomheder		-	-
3.957	4.394	Immaterielle aktiver	15	4.465	3.999
<b>Grunde og bygninger</b>					
-	-	Investeringsejendomme		70	71
360	363	Domicilejendomme		1.785	1.617
<b>360</b>	<b>363</b>	<b>I alt</b>		<b>1.855</b>	<b>1.688</b>
156	192	Øvrige materielle aktiver		299	276
59	434	Aktuelle skatteaktiver		461	95
258	353	Udskudte skatteaktiver		438	313
5	24	Aktiver i midlertidig besiddelse		26	5
10.942	13.093	Andre aktiver	16	24.755	17.596
121	187	Periodeafgrænsningsposter		208	152
<b>902.014</b>	<b>888.221</b>	<b>AKTIVER I ALT</b>		<b>1.103.653</b>	<b>1.075.058</b>

## Balance pr. 30. september

Beløb i mio. kr.

Nykredit Realkredit A/S		Nykredit Realkredit koncernen			
31.12.2007	30.09.2008		Note	30.09.2008	31.12.2007
		<b>PASSIVER</b>			
63.210	52.105	Gæld til kreditinstitutter og centralbanker	17	112.341	115.875
-	-	Indlån og anden gæld	18	34.026	31.581
724.746	724.553	Udstedte obligationer til dagsværdi	19	813.185	796.403
27	42	Udstedte obligationer til amortiseret kostpris	20	10.399	1.589
30.560	29.238	Øvrige ikke-afledte finansielle forpligtelser til dagsværdi		32.023	33.444
-	-	Aktuelle skatteforpligtelser		233	15
19.876	19.988	Andre passiver	21	37.285	30.775
-	-	Periodeafgrænsningsposter		8	11
<b>838.420</b>	<b>825.926</b>	<b>Gæld i alt</b>		<b>1.039.501</b>	<b>1.009.693</b>
		<b>Hensatte forpligtelser</b>			
179	198	Hensættelser til pensioner og lignende forpligtelser		220	197
748	515	Hensættelser til udskudt skat		564	797
-	-	Forsikringsmæssige forpligtelser		1.743	1.702
110	112	Tilbagebetalingspligtige reserver i ældre serier		112	110
767	1.691	Andre hensatte forpligtelser		1.733	769
<b>1.804</b>	<b>2.516</b>	<b>Hensatte forpligtelser i alt</b>		<b>4.373</b>	<b>3.575</b>
7.343	7.366	Efterstillede kapitalindskud	22	7.366	7.343
		<b>Egenkapital</b>			
1.182	1.182	Aktiekapital		1.182	1.182
		<b>Akkumulerede værdiændringer</b>			
89	89	- Opskrivningshænlæggelser		247	247
15	23	- Akkumuleret valutakursregulering af udenlandske enheder		23	15
-	-	- Værdiregulering af aktier disponible for salg		769	2.173
		<b>Andre reserver</b>			
3.435	4.291	- Lovpligtige reserver		-	-
24.258	24.258	- Reserver i serier		24.258	24.258
24.969	22.570	Overført overskud eller underskud		25.934	26.072
500	-	Foreslået udbytte		-	500
<b>54.447</b>	<b>52.413</b>	<b>Egenkapital i alt</b>		<b>52.413</b>	<b>54.447</b>
<b>902.014</b>	<b>888.221</b>	<b>PASSIVER I ALT</b>		<b>1.103.653</b>	<b>1.075.058</b>
		<b>IKKE-BALANCEFØRTE POSTER</b>	23		
-	-	Garantier mv.		4.712	4.242
1.641	1.610	Andre eventualforpligtelser		9.623	9.427
<b>1.641</b>	<b>1.610</b>	<b>I ALT</b>		<b>14.335</b>	<b>13.670</b>
		Transaktioner og mellemværender med nærtstående parter	24		
		Hoved-og nøgletal i fem år	25		
		Hoved-og nøgletal i seks kvartaler	26		
		Koncernoversigt	27		

## Egenkapitalopgørelse 1. januar -30. september

Beløb i mio. kr.

Nykredit Realkredit A/S

	Aktiekapital	Opskrivningshenlæggelser	Akkumuleret valutakursregulering af udenlandske enheder	Lovpligtige reserver *	Reserver i serier	Overført overskud eller underskud	Foreslået udbytte	I alt
<b>2008</b>								
Saldo primo	1.182	89	15	3.435	24.258	24.969	500	54.447
Regulering vedr. udenlandske enheder	-	-	8	-	-	-	-	8
Periodens resultat	-	-	-	861	-	-2.399	-	-1.538
<b>Totalindkomst i alt</b>	-	-	8	861	-	-2.399	-	-1.530
Udbetalt udbytte	-	-	-	-	-	-	-500	-500
Regulering vedr. dattervirksomheder	-	-	-	-5	-	1	-	-4
<b>Øvrige reguleringer i alt</b>	-	-	-	-5	-	1	-500	-504
<b>Saldo ultimo</b>	<b>1.182</b>	<b>89</b>	<b>23</b>	<b>4.291</b>	<b>24.258</b>	<b>22.570</b>	<b>-</b>	<b>52.413</b>
<b>2007</b>								
Saldo primo	1.182	91	7	2.439	23.336	24.932	-	51.987
Reklassifikation	-	-5	-	-	-	5	-	-
Regulering vedr. domicilejendomme	-	4	-	-	-	-	-	4
Regulering vedr. udenlandske enheder	-	-	8	-	-	-	-	8
Årets resultat	-	-	-	1.785	-	612	500	2.897
<b>Totalindkomst i alt</b>	-	-2	8	1.785	-	617	500	2.909
Udbetalt ekstraordinært udbytte	-	-	-	-	-	-500	-	-500
Udbytte fra dattervirksomhed	-	-	-	-820	-	820	-	-
Regulering i henhold til kapitaldækningsregler	-	-	-	-	922	-922	-	-
Overført fra hensættelser vedr. ældre serier	-	-	-	-	-	16	-	16
Regulering vedr. associerede virksomheder	-	-	-	-4	-	4	-	-
Regulering vedr. dattervirksomheder	-	-	-	35	-	1	-	36
<b>Øvrige reguleringer i alt</b>	-	-	-	-789	922	-581	-	-449
<b>Saldo ultimo</b>	<b>1.182</b>	<b>89</b>	<b>15</b>	<b>3.435</b>	<b>24.258</b>	<b>24.969</b>	<b>500</b>	<b>54.447</b>

\* Posten vedrører henlæggelse til reserver for nettoopskrivning efter indre værdis metode. Reserven kan ikke anvendes som udbytte eller udlodning.

Aktiekapitalen er fordelt på aktier af 100,00 kr. og multipla heraf. Nykredit Realkredit A/S har kun en aktieklasser, hvor alle aktier besidder samme rettigheder.

Den 1. april 2008 udbetalte Nykredit Realkredit A/S ordinært udbytte til aktionæren Nykredit Holding A/S på 500 mio.kr, svarende til et udbytte pr. aktie på 42,3 kr.

Udbetalt udbytte til Nykredit Realkredit A/S' aktionær har ingen skattemæssige konsekvenser for Nykredit Realkredit A/S.

## Egenkapitalopgørelse 1. januar -30. september

Beløb i mio. kr.

Nykredit Realkredit koncernen

	Aktiekapital	Opskrivningshenlæggelser	Akkumuleret valutakursregulering af udenlandske enheder	Værdiregulering af aktier disponible for salg	Reserver i serier	Overført overskud eller underskud	Foreslået udbytte	I alt
<b>2008</b>								
<b>Saldo primo</b>	1.182	247	15	2.173	24.258	26.072	500	54.447
Regulering af aktier disponible for salg	-	-	-	-1.404	-	-	-	-1.404
Regulering vedr. udenlandske enheder	-	-	8	-	-	-	-	8
Periodens resultat	-	-	-	-	-	-134	-	-134
<b>Totalindkomst i alt</b>	-	-	8	-1.404	-	-134	-	-1.530
Udbetalt udbytte	-	-	-	-	-	-	-500	-500
Øvrige reguleringer	-	-	-	-	-	-4	-	-4
<b>Øvrige reguleringer i alt</b>	-	-	-	-	-	-4	-500	-504
<b>Saldo ultimo</b>	1.182	247	23	769	24.258	25.934	-	52.413
<b>2007</b>								
<b>Saldo primo</b>	1.182	202	7	2.636	23.336	24.624	-	51.987
Reklassifikation	-	5	-	3	-	-8	-	-
Regulering af aktier disponible for salg	-	-	-	-465	-	-	-	-465
Regulering vedr. domicilejendomme	-	39	-	-	-	-	-	39
Regulering vedr. udenlandske enheder	-	-	8	-	-	-	-	8
Årets resultat	-	-	-	-	-	2.863	500	3.363
<b>Totalindkomst i alt</b>	-	45	8	-462	-	2.854	500	2.945
Udbetalt ekstraordinært udbytte	-	-	-	-	-	-500	-	-500
Regulering i henhold til kapitaldækningsregler	-	-	-	-	922	-922	-	-
Overført fra hensættelser vedr. ældre serier	-	-	-	-	-	16	-	16
<b>Øvrige reguleringer i alt</b>	-	-	-	-	922	-1.406	-	-484
<b>Saldo ultimo</b>	1.182	247	15	2.173	24.258	26.072	500	54.447



## Pengestrømsopgørelse 1. januar -30. september

Beløb i mio. kr.

	Nykredit Realkredit koncernen	
	3. kv. 2008	3. kv. 2007
<b>Periodens resultat efter skat</b>	-134	2.771
Af- og nedskrivninger på immaterielle anlægsaktiver	358	321
Af- og nedskrivninger på materielle anlægsaktiver	94	59
Kursregulering af kapitalinteresser	-125	-25
Nedskrivninger på udlån og tilgodehavender	71	-118
Periodeafgrænsningsposter, netto	-60	6
Beregnet skat af periodens resultat	-95	760
Reguleringer i øvrigt	-1.900	-358
<b>I alt</b>	<b>-1.657</b>	<b>645</b>
<b>Periodens resultat reguleret for ikke-kontante driftsposter</b>	<b>-1.791</b>	<b>3.416</b>
<b>Ændring af driftskapital</b>		
Udlån	-56.227	-54.935
Indlån og gæld til kreditinstitutter	-1.089	29.246
Udstedte obligationer	25.592	-5.646
Anden driftskapital	-1.256	13.849
<b>I alt</b>	<b>-32.980</b>	<b>-17.486</b>
<b>Betalt selskabsskat, netto</b>	<b>-213</b>	<b>-99</b>
<b>Pengestrømme fra driftsaktivitet</b>	<b>-34.985</b>	<b>-14.169</b>
<b>Pengestrømme fra investeringsaktivitet</b>		
Finansielle anlægsaktiver	19.616	18.731
Immaterielle anlægsaktiver	-823	-94
Materielle anlægsaktiver	-284	-127
<b>I alt</b>	<b>18.508</b>	<b>18.510</b>
<b>Pengestrømme fra finansieringsaktivitet</b>		
Efterstillede kapitalindskud	23	-101
<b>I alt</b>	<b>23</b>	<b>-101</b>
<b>Pengestrømme i alt</b>	<b>-16.453</b>	<b>4.239</b>
<b>Likvider primo</b>		
Kassebeholdning og anfordringstilgodehavender hos centralbanker	135	200
Tilgodehavender hos kreditinstitutter og centralbanker	82.510	57.316
<b>I alt</b>	<b>82.645</b>	<b>57.516</b>
<b>Likvider ultimo</b>		
Kassebeholdning og anfordringstilgodehavender hos centralbanker	1.354	50
Tilgodehavender hos kreditinstitutter og centralbanker	64.838	61.704
<b>I alt</b>	<b>66.192</b>	<b>61.754</b>

## Basis- og beholdningsindtjening 1. januar -30. september

Beløb i mio. kr.

Nykredit Realkredit koncernen

	3. kvrt. 2008			3. kvrt. 2007		
	Basis- indtjening	Behold- nings- indtjening	I alt	Basis- indtjening	Behold- nings- indtjening	I alt
Netto renteindtægter	5.532	48	5.580	4.977	-166	4.811
Udbytte af aktier mv.	4	97	101	4	142	146
Gebyr- og provisionsindtægter, netto	43	-25	18	137	-33	104
<b>Netto rente- og gebyrindtægter</b>	<b>5.579</b>	<b>120</b>	<b>5.699</b>	<b>5.118</b>	<b>-57</b>	<b>5.061</b>
Præmieindtægter, for egen regning	958	-	958	926	-	926
Kursreguleringer	128	-2.980	-2.851	548	349	897
Andre driftsindtægter	254	-	254	248	45	293
Erstatningsudgifter, for egen regning	722	-	722	721	-	721
Udgifter til personale og administration	3.164	-	3.164	2.686	-	2.686
Af- og nedskrivninger på immaterielle og materielle aktiver	452	-	452	380	-	380
Andre driftsudgifter	3	3	6	1	-	1
Nedskrivninger på udlån mv.	71	-	71	-118	-	-118
Resultat af kapitalandele	-	125	125	-	25	25
<b>Resultat før skat</b>	<b>2.509</b>	<b>-2.738</b>	<b>-229</b>	<b>3.170</b>	<b>362</b>	<b>3.531</b>

# Noter

## 1. ANVENDT REGNSKABSPRAKSIS

### Generelt

Koncernregnskabet er udarbejdet i overensstemmelse med IAS 34 "Interim Financial Reporting", som er godkendt af EU og yderligere danske regnskabs- og oplysningskrav til delårsrapporter. Anvendelsen af IAS 34 medfører, at indregnings- og målingsprincipperne i de internationale regnskabsstandarder er fulgt, og at præsentationen er mere begrænset end aflæggelse af årsrapporten.

Moderselskabets regnskab er for så vidt angår indregning og måling udarbejdet i overensstemmelse med Finanstilsynets bekendtgørelse om finansielle rapporter for kreditinstitutter og fondsmæglerselskaber m.fl., herunder IFRS-bekendtgørelsen for finansielle virksomheder.

I forhold til Årsrapporten 2007 er "Forretningskapitalen", der indgår i forretningsområderapporteringen, opgjort efter nye principper. Fra og med 1. januar 2008 er forretningskapitalen baseret på Basel II og svarer til lovgivningens krav om tilstrækkelig basiskapital. Den tilstrækkelige basiskapital er det lovpligtige kapital-krav tillagt en fremskrivning til en situation med mild lavkonjunktur. Forretningsafkastet er beregnet som resultatet i forhold til forretningskapitalen. Sammenligningstal er tilrettet.

Resultat af tilknyttede virksomheder mfl. indgår fra og med 3. kv. 2008 i posten "Resultat af kapitalandele i associerede og tilknyttede virksomheder" med resultat efter skat. Tidligere oplystes disse selskabers skat sammen med moderselskabets skat. Ændringen påvirker ikke resultat efter skat, balancen eller egenkapitalen.

Anvendt regnskabspraksis for Nykredit Realkredit koncernen samt Nykredit Realkredit A/S er i øvrigt uændret sammenlignet med Årsrapport 2007. Der henvises derfor til beskrivelsen af koncernens og moderselskabets regnskabspraksis i Årsrapport 2007, der er tilgængelig på [nykredit.dk](http://nykredit.dk).

Alle tal i kvartalsregnskabet præsenteres i hele mio. kr. De anførte totaler er udregnet på baggrund af faktiske tal. Som følge af afrundinger til hele mio. kr. kan der være mindre forskelle mellem summen af de enkelte tal og de anførte totaler.

Der er i forhold til Årsrapport 2007 ikke godkendt nye IAS/IFRS standarder, der efter ledelsens opfattelse vil påvirke selskabets regnskabsaflæggelse i væsentligt omfang.

Kvartalsrapporten for 1.-3. kvartal er ikke revideret og har ikke været genstand for review.

## Noter

Beløb i mio. kr.

Nykredit Realkredit A/S		Nykredit Realkredit koncernen	
3. kv. 2007	3. kv. 2008	3. kv. 2008	3. kv. 2007
<b>2. RENTEINDTÆGTER</b>			
6.515	10.664	1.512	856
14.656	17.469	33.479	27.284
1.594	1.683	3.033	2.776
<b>Obligationer</b>			
-	416	551	-
769	621	1.769	1.923
525	1.198	1.949	1.066
164	-631	-603	106
86	220	532	181
<b>Afledte finansielle instrumenter</b>			
13	-111	-15	-156
65	128	202	332
69	67	44	30
<b>24.459</b>	<b>31.724</b>	<b>42.453</b>	<b>34.398</b>
-	-416	-551	-
-769	-621	-1.769	-1.923
-3	-47	-62	-3
<b>23.686</b>	<b>30.639</b>	<b>40.071</b>	<b>32.472</b>
<b>Heraf udgør renteindtægter af ægte købs- og tilbagesalgsforretninger ført under:</b>			
195	842	1.157	545
-	-	297	166
<b>3. RENTEUDGIFTER</b>			
1.140	1.636	3.928	2.720
-	-	1.100	773
20.430	26.964	31.460	25.674
257	283	283	307
102	87	102	113
<b>21.928</b>	<b>28.970</b>	<b>36.872</b>	<b>29.588</b>
-	-416	-551	-
-769	-621	-1.769	-1.923
-3	-47	-62	-3
<b>21.156</b>	<b>27.885</b>	<b>34.491</b>	<b>27.661</b>
<b>Heraf udgør renteudgifter af ægte salgs- og tilbagekøbsforretninger ført under:</b>			
399	861	1.239	820
-	-	31	35

## Noter

Beløb i mio. kr.

Nykredit Realkredit A/S		Nykredit Realkredit koncernen	
3. kv. 2007	3. kv. 2008	3. kv. 2008	3. kv. 2007
<b>4. KURSREGULERINGER</b>			
<b>Finansielle aktiver målt til dagsværdi over resultatopgørelsen</b>			
-10.635	-8.288	-18.835	-17.648
-4.170	-6.782	-	-
2	-8	-8	40
-320	-1.765	-2.554	-743
139	-2.051	-634	620
-	-	-1	-
-1	-130	-87	78
250	-48	387	892
-	-	7	9
<b>Finansielle forpligtelser målt til dagsværdi over resultatopgørelsen</b>			
10.636	8.326	18.873	17.649
4.170	6.782	-	-
<b>70</b>	<b>-3.963</b>	<b>-2.852</b>	<b>897</b>
<b>5. UDGIFTER TIL PERSONALE OG ADMINISTRATION</b>			
25	26	26	25
888	1.088	1.852	1.545
640	710	1.361	1.182
<b>1.553</b>	<b>1.824</b>	<b>3.240</b>	<b>2.752</b>
-	-	-76	-65
<b>1.553</b>	<b>1.824</b>	<b>3.164</b>	<b>2.686</b>
<b>Aflønning af bestyrelse og direktion</b>			
<b>Bestyrelse</b>			
1	1	1	1
<b>Direktion</b>			
21	23	23	21
2	2	2	2
<b>25</b>	<b>26</b>	<b>26</b>	<b>25</b>
Pensions- og fratrædelsesvilkår for direktionen er uændret i forhold til omtale i Årsrapport 2007			

## Noter

Beløb i mio. kr.

Nykredit Realkredit A/S		Nykredit Realkredit koncernen		
3. kv. 2007	3. kv. 2008	3. kv. 2008	3. kv. 2007	
<b>5. UDGIFFER TIL PERSONALE OG ADMINISTRATION, FORTSAT</b>				
<b>Personaleudgifter</b>				
710	902	Lønninger	1.485	1.258
94	98	Pensioner	162	151
84	87	Andre udgifter til social sikring og afgifter	205	135
<b>888</b>	<b>1.088</b>	<b>I alt</b>	<b>1.852</b>	<b>1.545</b>
<b>Antal beskæftigede</b>				
2.380	2.493	Det gennemsnitlige antal beskæftigede i regnskabsperioden omregnet til heltidsbeskæftigede	3.888	3.633
<b>6. AF-OG NEDSKRIVNINGER PÅ IMMATERIELLE OG MATERIELLE AKTIVER</b>				
<b>Immaterielle aktiver</b>				
312	347	-Afskrivninger	357	321
<b>Materielle aktiver</b>				
29	40	-Afskrivninger	93	81
-	-	-Nedskrivninger	0	-
-	-	-Tilbageførsel af nedskrivninger	-	-22
<b>341</b>	<b>387</b>	<b>I alt</b>	<b>452</b>	<b>380</b>
<b>7. NEDSKRIVNINGER PÅ UDLÅN OG TILGODEHAVENDER MV.</b>				
<b>7.a. Resultatpåvirkning</b>				
-80	-6	Forskydning i nedskrivninger/hensættelser på udlån og garantier, individuelle	40	-85
-14	19	Forskydning i nedskrivninger/hensættelser på udlån og garantier, gruppevise	26	-58
41	28	Periodens konstaterede tab, netto	43	54
-29	-33	Indgået på tidligere afskrevne fordringer	-36	-33
<b>-82</b>	<b>7</b>	<b>Nedskrivninger på udlån og garantier i alt</b>	<b>73</b>	<b>-122</b>
1	0	Værdiregulering af midlertidigt overtagne aktiver	0	1
2	-2	Værdiregulering af tidligere afskrevne fordringer	-2	2
<b>-78</b>	<b>6</b>	<b>I alt</b>	<b>71</b>	<b>-118</b>
<b>7.b. Specifikation af nedskrivninger/hensættelser på udlån og garantidebitorer</b>				
115	85	Individuelle nedskrivninger	216	138
107	181	Gruppevise nedskrivninger	199	125
<b>223</b>	<b>265</b>	<b>Nedskrivninger/hensættelser i alt</b>	<b>415</b>	<b>264</b>

## Noter

Beløb i mio. kr.

Nykredit Realkredit A/S		Nykredit Realkredit koncernen	
3. kv. 2007	3. kv. 2008	3. kv. 2008	3. kv. 2007
<b>7. NEDSKRIVNINGER PÅ UDLÅN OG TILGODEHAVENDER MV., FORTSAT</b>			
<b>7.c. Individuelle nedskrivninger/hensættelser på udlån og garantidebitorer</b>			
<b>195</b>	<b>91</b>		
		<b>176</b>	<b>222</b>
24	24	100	31
-69	-17	-41	-73
-35	-13	-19	-42
<b>115</b>	<b>85</b>	<b>216</b>	<b>138</b>
-	-	40	-
<b>7.d. Gruppevise nedskrivninger/hensættelser på udlån og garantidebitorer</b>			
<b>122</b>	<b>162</b>	<b>173</b>	<b>185</b>
-	19	26	-
-14	-	-	-58
<b>107</b>	<b>181</b>	<b>199</b>	<b>125</b>
<b>7.e. Specifikation af udlån, hvor der er indtruffet objektiv indikation for værdiforringelse</b>			
233	172	484	278
115	85	176	138
<b>118</b>	<b>87</b>	<b>308</b>	<b>140</b>
6.806	24.727	25.124	7.070
107	181	199	125
<b>6.698</b>	<b>24.546</b>	<b>24.925</b>	<b>6.944</b>
<b>8. RESULTAT AF KAPITALANDELE I ASSOCIEREDE OG TILKNYTTETE VIRKSOMHEDER</b>			
25	126	125	25
1.320	843	-	-
<b>1.345</b>	<b>969</b>	<b>125</b>	<b>25</b>
<b>9. SKAT</b>			
10,6	-	-	21,5

## Noter

Beløb i mio. kr.

Nykredit Realkredit A/S			30.09.2008	31.12.2007
31.12.2007	30.09.2008			
<b>10. TILGODEHAVENDER HOS KREDITINSTITUTTER OG CENTRALBANKER</b>				
10.764	5.931	Tilgodehavender på opsigelse hos centralbanker	7.115	12.160
69.173	49.689	Tilgodehavender hos kreditinstitutter	57.723	70.350
<b>79.937</b>	<b>55.620</b>	<b>I alt</b>	<b>64.838</b>	<b>82.510</b>
9.652	5.488	Heraf forudbetalte midler, herunder paristraksopsigelser, samt provenu i forbindelse med emission af fastkursaftaler	5.724	13.792
<b>11. UDLÅN OG ANDRE TILGODEHAVENDER TIL DAGSVÆRDI</b>				
473.950	492.633	Realkreditudlån	860.399	823.228
112	124	Restancer og udlæg	234	176
-	-	Øvrige udlån	13.444	5.550
<b>474.062</b>	<b>492.756</b>	<b>I alt</b>	<b>874.077</b>	<b>828.954</b>
<b>Realkreditudlån</b>				
<b>453.813</b>	<b>486.036</b>	<b>Saldo primo -nominel værdi</b>	<b>849.211</b>	<b>766.011</b>
111.352	68.581	Nye lån	134.029	211.681
687	770	Indeksregulering	770	687
-297	-344	Valutakursregulering	-344	-297
-12.578	-8.284	Ordinære afdrag	-11.999	-17.318
-66.942	-33.758	Indfrielse og ekstraordinære afdrag	-65.282	-111.554
<b>486.036</b>	<b>513.001</b>	<b>Saldo ultimo -nominel værdi</b>	<b>906.385</b>	<b>849.211</b>
-	-10	Lån udgået ved midlertidig overtagelse af ejendomme	-10	-
273	278	Lån udgået ved overtagelse af Økonomistyrelsen	278	273
<b>486.309</b>	<b>513.268</b>	<b>I alt nominel værdi</b>	<b>906.652</b>	<b>849.484</b>
<b>-12.268</b>	<b>-20.573</b>	<b>Regulering for renterisiko mv.</b>	<b>-46.184</b>	<b>-26.164</b>
<b>Regulering for kreditrisiko</b>				
-52	-30	Individuelle nedskrivninger	-37	-53
-39	-33	Gruppevise nedskrivninger	-33	-39
<b>473.950</b>	<b>492.633</b>	<b>Saldo ultimo -dagsværdi</b>	<b>860.399</b>	<b>823.228</b>
22.741	23.100	I det samlede udlån er der foruden pant i ejendomme modtaget supplerende garantier på i alt	27.790	65.107
2.670	3.074	Der er modtaget garantier for forhåndslån på i alt	22.580	26.325
<b>Restancer og udlæg</b>				
270	321	Restancer før nedskrivninger	436	336
3	6	Udlæg før nedskrivninger	5	2
-161	-203	Nedskrivninger på restancer og udlæg	-207	-162
<b>112</b>	<b>124</b>	<b>I alt</b>	<b>234</b>	<b>176</b>



## Noter

Beløb i mio. kr.

Nykredit Realkredit A/S			30.09.2008	31.12.2007
31.12.2007	30.09.2008			
<b>11. UDLÅN OG ANDRE TILGODEHAVENDER TIL DAGSVÆRDI, FORTSAT</b>				
<b>Nedskrivninger på udlån fordelt på ejendomsstyper</b>				
73	68	Ejerboliger	79	75
24	37	Privat udlejning	37	24
54	50	Industri og håndværk	50	54
37	35	Kontor og forretning	35	37
43	39	Landbrug	39	43
8	7	Alment byggeri	7	8
13	29	Øvrige	29	13
<b>252</b>	<b>265</b>	<b>I alt</b>	<b>276</b>	<b>254</b>
<b>12. FUNDING REALKREDITUDLÅN I TOTALKREDIT</b>				
<b>168.889</b>	<b>250.569</b>	<b>Saldo primo -nominel værdi</b>	-	-
138.787	65.499	Nye lån	-	-
-1.209	-1.280	Ordinære afdrag	-	-
-55.899	-50.336	Indfrielse og ekstraordinære afdrag	-	-
<b>250.569</b>	<b>264.453</b>	<b>Saldo ultimo -nominel værdi</b>	-	-
-7.947	-15.672	Regulering for renterisiko	-	-
<b>242.622</b>	<b>248.781</b>	<b>Saldo ultimo -dagsværdi</b>	-	-
<b>13. UDLÅN OG ANDRE TILGODEHAVENDER TIL AMORTISERET KOSTPRIS</b>				
-	-	Udlån bankvirksomhed	50.602	39.753
739	917	Andre udlån	1.217	1.039
<b>739</b>	<b>917</b>	<b>Saldo ultimo</b>	<b>51.819</b>	<b>40.792</b>
<b>Regulering for kreditrisiko</b>				
-	-	Individuelle nedskrivninger	-86	-82
-	-	Gruppevise nedskrivninger	-14	-11
<b>739</b>	<b>917</b>	<b>Saldo ultimo efter nedskrivninger</b>	<b>51.718</b>	<b>40.699</b>
-91	-76	Egne værdipapirer til modregning overført fra posten "Udstedte obligationer til amortiseret kostpris" - note 20	-76	-91
<b>649</b>	<b>840</b>	<b>I alt</b>	<b>51.642</b>	<b>40.608</b>

Af de samlede nedskrivninger ultimo 3. kvartal 2008 på 100 mio. kr. kan 24 mio. kr. henføres til Privat og 76 mio. kr. til Erhverv.

## Noter

Beløb i mio. kr.

Nykredit Realkredit A/S			30.09.2008	31.12.2007
31.12.2007	30.09.2008			
		<b>14. OBLIGATIONER TIL DAGSVÆRDI</b>		
16.489	17.199	Egne særligt dækkede obligationer	22.529	46.432
140.845	17.703	Egne realkreditobligationer	45.244	186.503
39.503	34.130	Andre realkreditobligationer	52.046	61.393
11.147	7.203	Statsobligationer	8.539	11.859
11.899	8.331	Øvrige obligationer	17.491	18.025
<b>219.882</b>	<b>84.566</b>	<b>I alt</b>	<b>145.849</b>	<b>324.213</b>
-140.845	-17.703	Egne realkreditobligationer modregnet i posten "Udstedte obligationer til dagsværdi" -note 19	-45.244	-186.503
-16.489	-17.199	Egne særligt dækkede obligationer modregnet i posten "Udstedte obligationer til dagsværdi" -note 19	-22.529	-46.432
-	-2.989	Egne Junior covered bonds modregnet i posten "Udstedte obligationer til dagsværdi" -note 19	-2.989	-
-	-	Egne andre obligationer modregnet i posten "Udstedte obligationer til amortiseret kostpris" -note 20	-949	-342
<b>62.548</b>	<b>46.674</b>	<b>I alt</b>	<b>74.138</b>	<b>90.935</b>
552	223	Heraf udtrukne obligationer	354	829
71.086	-	Forhåndsemission af realkreditobligationer	-	71.086
47.756	644	Obligationsbeholdninger, der hidrører fra forudbetalte midler, herunder paristraksopsigelser, samt provenu i forbindelse med emission af fastkursaftaler.	644	47.756
39.814	28.236	Over for Danmarks Nationalbank, FUTOP Clearingscentralen A/S samt udenlandske clearingscentraler er til sikkerhed deponeret obligationer til en samlet kursværdi af Sikkerhederne er stillet på branche-og markedsvilkår.	61.437	67.175
		<b>15. IMMATERIELLE AKTIVER</b>		
		Med virkning fra 1. april 2008 indgik Nykredit/Totalkredit og de lokale og regionale pengeinstitutter en ny samarbejdsaftale, der bl.a. fastlagde den endelige pris for Totalkredit-aktierne nu, og ikke først i 2010, som oprindeligt aftalt.		
		Efterbetalingen udgør 1.460 mio. kr. efter skat til betaling pr. 1. oktober 2012. Nykredit Realkredit har i årsregnskabet for 2007 hensat 750 mio. kr. til denne forpligtelse. Den yderligere merbetaling er indregnet i 2. kvartal 2008		
		Merbetalingen er udtryk for, at Nykredit i aftaleperioden vil opnå en øget værdi af distributionsretten, og er derfor klassificeret som en tidsbegrænset rettighed. Ultimo 3. kvartal 2008 udgør den tidsbegrænsede rettighed 2.278 mio. kr.		
		Den tidsbegrænsede rettighed afskrives lineært frem til 31. december 2013. For indeværende regnskabsår vil de samlede afskrivninger på distributionsrettigheden udgøre 413 mio. kr.		
		<b>16. ANDRE AKTIVER</b>		
7.832	9.759	Tilgodehavende renter og provision	12.810	7.123
693	845	Tilgodehavender hos tilknyttede virksomheder	-	-
2.035	2.225	Positiv markedsværdi af afledte finansielle instrumenter mv.	11.164	9.710
170	140	Ydelsesbaserede pensionsordninger	140	170
-	-	Tilgodehavende vedrørende genforsikring	87	106
212	125	Øvrige aktiver	553	488
<b>10.942</b>	<b>13.093</b>	<b>I alt</b>	<b>24.755</b>	<b>17.596</b>

## Noter

Beløb i mio. kr.

Nykredit Realkredit A/S			Nykredit Realkredit koncernen	
31.12.2007	30.09.2008		30.09.2008	31.12.2007
<b>17. GÆLD TIL KREDITINSTITUTTER OG CENTRALBANKER</b>				
37.683	27.599	Gæld til kreditinstitutter	61.781	66.348
25.527	24.506	Gæld til centralbanker	50.560	49.527
<b>63.210</b>	<b>52.105</b>	<b>I alt</b>	<b>112.341</b>	<b>115.875</b>
<b>18. INDLÅN OG ANDEN GÆLD</b>				
-	-	På anfordring	13.403	13.198
-	-	Med opsigelsesvarsel	1.773	1.211
-	-	Tidsindsud	17.778	16.213
-	-	Særlige indlånsformer	1.072	959
-	-	<b>I alt</b>	<b>34.026</b>	<b>31.581</b>
<b>19. UDSTEDTE OBLIGATIONER TIL DAGSVÆRDI</b>				
789.937	559.093	Realkreditobligationer	680.595	937.195
87.143	190.367	Særligt dækkede obligationer	190.367	87.143
5.000	12.985	Junior covered bonds	12.985	5.000
<b>882.081</b>	<b>762.445</b>	<b>I alt</b>	<b>883.946</b>	<b>1.029.338</b>
-140.845	-17.703	Egne realkreditobligationer overført fra posten "Obligationer til dagsværdi" - note 14	-45.244	-186.503
-16.489	-17.199	Egne særligt dækkede obligationer overført fra posten "Obligationer til dagsværdi" - note 14	-22.529	-46.432
-	-2.989	Egne Junior covered bonds overført fra posten "Obligationer til dagsværdi" - note 14	-2.989	-
<b>724.746</b>	<b>724.553</b>	<b>I alt</b>	<b>813.185</b>	<b>796.403</b>
73.436	75	Heraf præemitteret	75	73.436
119.132	4.684	Udtrukket til førstkommende kreditortermin	5.379	125.765
-	195.121	Udstedte særligt dækkede obligationer til nominal værdi	195.121	-
-	13.000	Udstedte junior covered bonds til nominal værdi	13.000	-
<b>Realkreditobligationer</b>				
<b>712.340</b>	<b>789.113</b>	<b>Saldo primo -nominel værdi</b>	<b>942.319</b>	<b>902.957</b>
299.725	418	Tilgang	418	299.749
6	52	Valutakursregulering	52	6
-161.105	-128.660	Udtrækning og opsigelse	-136.887	-174.095
-61.854	-89.723	Indfrielse og ekstraordinære afdrag	-103.262	-86.298
<b>789.113</b>	<b>571.199</b>	<b>I alt</b>	<b>702.640</b>	<b>942.319</b>
20.414	19.299	Indeksregulering	19.299	20.414
<b>809.527</b>	<b>590.498</b>	<b>Saldo ultimo -nominel værdi</b>	<b>721.939</b>	<b>962.734</b>
-4.988	-19.590	Primoregulering til dagsværdi	-25.539	-8.118
-14.602	-11.815	Kursregulering til dagsværdi	-15.806	-17.421
<b>789.937</b>	<b>559.093</b>	<b>Saldo ultimo -dagsværdi</b>	<b>680.595</b>	<b>937.195</b>

## Noter

Beløb i mio. kr.

Nykredit Realkredit A/S		Nykredit Realkredit koncernen	
31.12.2007	30.09.2008	30.09.2008	31.12.2007
<b>20. Udstedte obligationer til amortiseret kostpris</b>			
-	-	11.307	1.904
27	42	42	27
91	76	76	91
<b>118</b>	<b>119</b>	<b>11.425</b>	<b>2.022</b>
<b>21. Andre passiver</b>			
-	-	-949	-342
-91	-76	-76	-91
<b>27</b>	<b>42</b>	<b>10.399</b>	<b>1.589</b>
<b>22. Efterstillede kapitalindskud</b>			
Efterstillede kapitalindskud er finansielle forpligtigelser i form af ansvarlig indskudskapital, som i tilfælde af likvidation eller konkurs først skal fyldestgøres efter de almindelige kreditor-krav.			
Nom. 500 mio. euro i form af hybrid kernekapital i henhold til lov om finansiel virksomhed § 137. Lånet har uendelig løbetid, men kan indløses til kurs 100 fra den 22. september 2014. Lånet er fastforrentet med 4,9% frem til 22. september 2014, herefter er renten variabel			
3.622	3.642	3.642	3.622
Nom. 500 mio. euro i form af ansvarlig indskudskapital i henhold til lov om finansiel virksomhed § 136. Lånet forfalder til kurs 100 den 20. september 2013. Lånet har variabel rente			
3.722	3.725	3.725	3.722
<b>7.343</b>	<b>7.366</b>	<b>7.366</b>	<b>7.343</b>
7.343	7.366	7.366	7.343
-	-	-	1.485

# Noter

Beløb i mio. kr.

Nykredit Realkredit A/S		Nykredit Realkredit koncernen	
31.12.2007	30.09.2008	30.09.2008	31.12.2007
<b>23. IKKE-BALANCEFØRTE POSTER</b>			
<p>Nykredit Realkredit koncernens størrelse og forretningsomfang indebærer, at koncernen til stadighed er part i diverse retssager. Der henvises til ledelsesberetningen vedrørende omtale af væsentlige retssager. Øvrige verserende retssager forventes ikke at få væsentlig betydning på Nykredit Realkredit koncernens økonomiske stilling.</p> <p>Nykredit Realkredit A/S er sambeskattet med alle danske koncernselskaber i Foreningen Nykredit koncernen. Nykredit Realkredit A/S hæfter alene for den del af skatten, der kan henføres til Nykredit Realkredit A/S selv, og som ikke via acontoskatteordningen er afregnet over for Foreningen Nykredit.</p> <p>Selskaberne Nykredit Realkredit A/S, Totalkredit A/S, Nykredit Bank A/S, LeasIT A/S, LeasIT Finans A/S, Nykredit Forsikring A/S og Nykredit Portefølje Adm. A/S er fællesregistreret for lønsumsafgift og moms, og hæfter solidarisk for afregning heraf.</p> <p>Nykredit Forsikring A/S hæfter med den øvrige ejerkreds i FDC K/S for forpligtelser indgået af FDC K/S. Forpligtelsen er maksimeret til 70 mio. kr.</p> <p>Nykredit Realkredit A/S indestår for forpligtelserne i Jyllands Kreditforenings Afviklingspensionskasse (SE-nr. 24256219) og Den Under Afvikling Værende Pensionskasse i Forenede Kreditforeninger (SE-nr. 71977714).</p> <p>Nedenfor er præsenteret afgivne garantier og indeståelser, uigenkaldelige kredittilsagn og lignende forpligtelser, der ikke indregnes i balancen.</p>			
-	-		
1.641	1.610	4.712	4.242
<b>1.641</b>	<b>1.610</b>	<b>14.335</b>	<b>13.670</b>
<b>Garantier</b>			
-	-	2.772	2.651
-	-	1.940	1.591
-	-	<b>4.712</b>	<b>4.242</b>
<b>Andre eventualforpligtelser</b>			
111	79	7.998	8.014
1.529	1.531	1.625	1.413
<b>1.641</b>	<b>1.610</b>	<b>9.623</b>	<b>9.427</b>

# Noter

## 24. TRANSAKTIONER OG MELLEMLÆRENDER MED NÆRTSTÅENDE PARTER

Som nærtstående parter anses Foreningen Nykredit, moderselskabet Nykredit Holding A/S, de tilknyttede og associerede virksomheder til Nykredit Realkredit A/S som anført i koncernoversigten, samt Nykredit Realkredit A/S' bestyrelse, direktion og disses nærtstående.

I 3. kvartal 2008 har der ikke været usædvanlige transaktioner med nærtstående parter.

Mellem selskaberne er der forskellige aftaler som en naturlig del af koncernens daglige forretning. Aftalerne omfatter typisk finansiering, garantistillelse, forsikring, provision for henviste forretninger, opgaver omkring IT-driftssupport og IT-udviklingsprojekter, løn- og personaleadministration samt øvrige administrative opgaver.

Salg af varer og tjenesteydelser mellem koncernselskaberne er sket på markedsvilkår.

Af væsentlige transaktioner med nærtstående parter, som har været gældende/er indgået i 3. kvartal 2008, skal følgende nævnes:

### Aftaler mellem Nykredit Realkredit A/S og Nykredit Bank A/S

Hovedaftale om vilkår for finansielle transaktioner vedrørende ud- og indlånsforretninger som på fonds- og pengemarkedsområdet mv. Nykredit Realkredit A/S har efterstillede kapitalindskud i Nykredit Bank A/S

### Aftaler mellem Nykredit Realkredit A/S og Totalkredit A/S

Hovedaftale om vilkår for transaktioner på fondsområdet.

Aftale om fælles funding af realkreditudlån.

Nykredit Realkredit A/S har efterstillede kapitalindskud i Totalkredit A/S

### Aftaler mellem Nykredit Realkredit A/S og Nykredit Mægler A/S

Aftaler om provision i forbindelse med tilgæede lånesager

### Aftaler mellem Nykredit Realkredit A/S og Nykredit Forsikring A/S

Aftale om tilknytning af assurandører på centre i Nykredit Realkredit A/S, salgsprovision til Nykredit centre samt aftale om styring af visse investeringer.

### Aftaler mellem Nykredit Realkredit A/S og JN Data A/S

Aftaler om samarbejde på IT-driftssupport mv.

### Aftaler mellem Nykredit Realkredit A/S og Nykredit Ejendomme A/S

Nykredit Realkredit A/S har stillet en trækingsrettighed til rådighed for Nykredit Ejendomme A/S

### Aftaler mellem Totalkredit A/S og Nykredit Mægler A/S

Aftaler om provision i forbindelse med tilgæede lånesager.

### Aftaler mellem Nykredit Holding A/S og Nykredit Bank A/S

Nykredit Holding A/S har i konkrete tilfælde afgivet garantier eller støtteerklæringer over for 3. mand.

# Noter

Beløb i mio. kr.

Nykredit Realkredit koncernen	1.-3. kvartal	1.-3. kvartal	1.-3. kvartal	1.-3. kvartal	1.-3. kvartal
	2008	2007	2006	2005	2004
<b>25. HOVED-OG NØGLETAL I FEM ÅR, FORTSAT</b>					
Netto renteindtægter	5.580	4.811	4.214	4.342	3.823
Netto gebyrindtægter mv.	119	250	438	834	323
<b>Netto rente- og gebyrindtægter</b>	<b>5.699</b>	<b>5.061</b>	<b>4.652</b>	<b>5.176</b>	<b>4.146</b>
Præmieindtægter, for egen regning	958	926	888	849	901
Kursreguleringer	-2.852	897	503	645	742
Andre driftsindtægter	254	293	132	114	124
Erstatningsudgifter, for egen regning	722	721	701	736	731
Udgifter til personale og administration	3.164	2.686	2.554	2.277	2.146
Af- og nedskrivninger på immaterielle og materielle aktiver	452	380	381	377	376
Andre driftsudgifter	6	1	1	2	1
Nedskrivninger på udlån og tilgodehavender mv.	71	-118	-276	-203	-144
Resultat af kapitalandele i associerede og tilknyttede virksomheder	125	25	0	8	25
<b>Resultat før skat</b>	<b>-229</b>	<b>3.531</b>	<b>2.814</b>	<b>3.603</b>	<b>2.828</b>
Skat	-95	760	734	984	721
<b>Periodens resultat</b>	<b>-134</b>	<b>2.771</b>	<b>2.080</b>	<b>2.619</b>	<b>2.107</b>
<b>UDVALGTE HOVEDTAL FRA BALANCEN</b>	<b>30.09.2008</b>	<b>30.09.2007</b>	<b>30.09.2006</b>	<b>30.09.2005</b>	<b>30.09.2004</b>
<b>Aktiver</b>					
Kassebeholdning og tilgodehavende hos kreditinstitutter og centralbanker	66.192	61.754	37.545	61.997	47.255
Realkreditudlån	860.399	800.558	741.198	690.601	618.890
Bankudlån -ekskl. reverseforretninger	50.502	35.619	25.852	18.028	18.041
Obligationer og aktier mv.	79.136	70.262	64.331	55.060	100.125
Øvrige aktiver	47.425	37.822	26.393	29.567	27.395
<b>Aktiver i alt</b>	<b>1.103.653</b>	<b>1.006.015</b>	<b>895.319</b>	<b>855.253</b>	<b>811.706</b>
<b>Passiver</b>					
Gæld til kreditinstitutter og centralbanker	112.341	106.922	81.018	46.796	59.240
Indlån	34.026	29.001	20.593	24.984	20.554
Udstedte obligationer til dagsværdi	813.185	746.097	689.861	686.275	642.655
Efterstillede kapitalindskud					
- Hybrid kernekapital	3.642	3.626	3.794	4.007	3.696
- Supplerende kapital	3.725	4.987	4.986	6.065	2.600
Øvrige passiver	84.322	60.980	45.151	39.150	39.222
Egenkapital	52.413	54.400	49.916	47.976	43.739
<b>Passiver i alt</b>	<b>1.103.653</b>	<b>1.006.015</b>	<b>895.319</b>	<b>855.253</b>	<b>811.706</b>
<b>NØGLETAL <sup>1</sup></b>					
Solvensprocent*	17,0	11,0	11,1	11,7	11,0
Kernekapitalprocent*	16,1	10,1	10,2	10,4	10,6
Egenkapitalforrentning før skat (pct.)	-3,6	5,8	7,2	10,3	6,8
Egenkapitalforrentning efter skat (pct.)	-2,9	4,5	5,6	8,1	5,1
Indtjening pr. omkostningskrone	0,57	1,85	2,05	2,48	1,91
Valutaposition (pct.)	0,8	0,9	1,5	0,9	1,6
Udlån i forhold til egenkapital (udlånsgearing)	17,7	15,6	15,0	14,6	14,8
Periodens udlånsvækst (pct.)	8,5	9,0	7,8	9,2	5,9
Akkumuleret nedskrivningsprocent	0,0	0,0	0,0	0,0	0,0
Periodens nedskrivningsprocent	0,0	-0,0	-0,0	-0,0	-0,0

<sup>1</sup> Nøgletallene er baseret på Finanstilsynets definitioner og vejledning, hvilket indebærer af nøgletallene beregnes ud fra periodens resultat inkl. værdiregulering af strategiske aktier

\* Solvens og kernekapitalprocent er fra og med halvåret 2007 inkl. periodens resultat og pr 1. januar 2008 opgjort efter Basel II

# Noter

Beløb i mio. kr.

Nykredit Realkredit koncernen	3. kvartal 2008	2. kvartal 2008	1. kvartal 2008	4. kvartal 2007	3. kvartal 2007	2. kvartal 2007	1. kvartal 2007
<b>26. HOVED-OG NØGLETAL I SYV KVARTALER</b>							
<b>Basisindtægter af</b>							
Forretningsdrift	1.551	1.667	1.457	1.865	1.526	1.614	1.529
Fonds	525	492	506	539	520	493	436
<b>I alt</b>	<b>2.076</b>	<b>2.159</b>	<b>1.963</b>	<b>2.404</b>	<b>2.046</b>	<b>2.107</b>	<b>1.965</b>
Driftsomkostninger og afskrivninger	1.197	1.281	1.141	1.284	944	1.070	1.053
<b>Basisindtjening før nedskrivninger</b>	<b>879</b>	<b>877</b>	<b>822</b>	<b>1.119</b>	<b>1.102</b>	<b>1.037</b>	<b>912</b>
Nedskrivninger på udlån mv.	40	46	-15	51	-46	-	-72
<b>Basisindtjening efter nedskrivninger</b>	<b>839</b>	<b>832</b>	<b>837</b>	<b>1.068</b>	<b>1.148</b>	<b>1.037</b>	<b>984</b>
Beholdningsindtjening	-1.511	-477	-750	-210	114	89	164
<b>Resultat før skat</b>	<b>-671</b>	<b>355</b>	<b>87</b>	<b>859</b>	<b>1.262</b>	<b>1.126</b>	<b>1.148</b>
Skat	-150	17	38	267	293	173	299
<b>Periodens resultat</b>	<b>-521</b>	<b>338</b>	<b>49</b>	<b>592</b>	<b>969</b>	<b>953</b>	<b>849</b>
<b>Periodens resultat er ekskl. værdiregulering af strategiske aktier over egenkapitalen</b>	<b>-446</b>	<b>-263</b>	<b>-695</b>	<b>-98</b>	<b>-280</b>	<b>-387</b>	<b>300</b>
<b>BALANCE I SAMMENDRAG ULTIMO</b>							
<b>Aktiver</b>							
Kassebeholdning og tilgodehavender hos kreditinstitutter og centralbanker	66.192	63.912	74.002	82.645	61.754	37.767	32.884
Realkreditudlån	860.399	843.957	847.002	823.228	800.558	775.098	772.781
Bankudlån ekskl. reverseforretninger	50.502	49.092	43.539	39.660	35.618	34.827	34.085
Obligationer og aktier mv.	79.136	81.050	89.460	98.589	70.262	61.001	62.376
Øvrige aktiver	47.425	45.572	34.055	30.937	37.822	29.015	24.710
<b>Aktiver i alt</b>	<b>1.103.653</b>	<b>1.083.583</b>	<b>1.088.059</b>	<b>1.075.058</b>	<b>1.006.015</b>	<b>937.707</b>	<b>926.837</b>
<b>Passiver</b>							
Gæld til kreditinstitutter og centralbanker	112.341	118.274	130.219	115.875	106.922	90.873	90.108
Indlån og anden gæld	34.026	32.471	31.572	31.581	29.001	23.136	21.318
Udstedte obligationer til dagsværdi	813.185	795.142	791.289	796.403	746.097	721.377	719.076
Efterstillede kapitalindskud							
-Hybrid kernekapital	3.642	3.548	3.709	3.622	3.626	3.577	3.699
-Supplerende kapital	3.725	3.723	3.722	3.722	4.987	4.978	4.983
Øvrige passiver	84.322	77.042	74.243	69.410	60.980	40.054	34.519
Egenkapital	52.413	53.382	53.304	54.447	54.400	53.711	53.135
<b>Passiver i alt</b>	<b>1.103.653</b>	<b>1.083.583</b>	<b>1.088.059</b>	<b>1.075.058</b>	<b>1.006.015</b>	<b>937.707</b>	<b>926.837</b>
<b>NØGLETAL</b>							
Periodens resultat i procent af gns. egenkapital p.a.	-3,9	2,5	0,4	4,4	7,2	7,1	6,5
Basisindtjening før nedskrivninger i procent af gns. egenkapital p.a.	6,6	6,6	6,1	8,2	8,2	7,8	6,9
Basisindtjening efter nedskrivninger i procent af gns. egenkapital p.a.	6,3	6,2	6,2	7,8	8,5	7,8	7,5
Omkostninger i procent af basisindtægter	57,7	59,3	58,1	53,4	46,1	50,8	53,6
Nedskrivninger (korrektivkonto)	415	386	349	349	264	333	338
Periodens nedskrivningsprocent	0,0	0,0	-0,0	-0,0	-0,0	-0,0	-0,0
Solvensprocent*	17,0	17,2	18,0	10,3	11,0	11,9	11,6
Kernekapitalprocent*	16,1	16,4	17,2	9,7	10,1	10,9	10,9
Gns. antal heltidsansatte medarbejdere	3.888	3.837	3.794	3.672	3.633	3.608	3.564

\* Solvens og kernekapitalprocent er fra og med halvåret 2007 inkl. periodens resultat og pr. 1. januar 2008 opgjort efter Basel II



# Noter

Beløb i mio. kr.

## Nykredit Realkredit koncernen

	Resultatopgørelse pr. 30.09.08	Periodens resultat	Egenkapital pr. 30.09.08	Årets resultat 2007	Egenkapital pr. 31.12.07
<b>27. KONCERNOVERSIGT</b>					
<b>Navn og hjemsted</b>					
Nykredit Realkredit A/S, København a)					
<b>Dattervirksomheder, der konsolideres</b>					
Totalkredit A/S, Taastrup, a)	100	532	11.261	754	10.729
Nykredit Bank A/S, København, b)	100	226	6.320	758	6.099
Nykredit Finance plc, Plymouth, i)	100	1	29	-	28
Pantebrevsselskabet af 8/8 1995 A/S, København, i)	100	1	28	-	27
Nykredit Pantebrevsinvestering A/S, København, e)	100	-	11	-	11
Nykredit Portefølje Administration A/S, København, k)	100	13	102	17	89
Nykredit Leasing A/S (tidl. LeasIT A/S), Lyngby-Taarbæk, h) 1)	100	24	129	-20	105
Nykredit Fixed Income Opportunities Fund Ltd, Cayman Island, d)	100	-21	97	5	118
Nykredit Forsikring A/S, København, c)	100	58	1.208	149	1.150
Nykredit Mægler A/S, Århus, f)	100	20	136	35	116
Nykredit Ejendomme A/S, København, g)	100	1	540	54	540
Nykredit Adm. V A/S, København, i)	100	0	1	-	1
Dene Finanse S.A., under likvidation, Warszawa, j)	100	7	154	6	139
1) LeasIT A/S er med regnskabsmæssig virkning pr. 1 januar 2008 fusioneret med Nykredit Leasing A/S					
a) Realkreditinstitut					
b) Bankvirksomhed					
c) Forsikringsvirksomhed					
d) Finansiell virksomhed					
e) Pantebrevsvirksomhed					
f) Ejendomsmæglervirksomhed					
g) Ejendomsvirksomhed					
h) Leasingvirksomhed					
i) Uden aktiviteter					
j) Under likvidation					
k) Investeringsforvaltningsselskab					
Nykredit Realkredit A/S konsolideres regnskabsmæssigt med moderselskabet Nykredit Holding A/S, der konsolideres regnskabsmæssigt med Foreningen Nykredit.					
Regnskaberne for Foreningen Nykredit og Nykredit Holding A/S kan rekvireres hos:					
Nykredit Realkredit A/S Kalvebod Brygge 1-3 1780 København V					