

Til NASDAQ OMX Copenhagen A/S
og pressen

8. november 2012

KVARTALSRAPPORT – NYKREDIT REALKREDIT-KONCERNEN

1. JANUAR 2012 – 30. SEPTEMBER 2012

- Nykredit Realkredit-koncernens resultat før skat blev 3.207 mio. kr. mod 1.286 mio. kr. i 1.-3. kvartal 2011
- Vækst i basisindtægter af forretningsdrift på 11,8%
 - Bruttonyudlån på realkredit steg med 73% til 173 mia. kr. mod 100 mia. kr. i 1.-3. kvartal 2011
 - Realkreditudlån til nominel værdi og bankudlån steg i 1.-3. kvartal 2012 med 35 mia. kr. til 1.159 mia. kr.
- Driftsomkostninger og afskrivninger eksklusive særlige værdireguleringer mv. steg med 1,5%
 - Omkostninger i procent af basisindtægter af forretningsdrift faldt til 56,4 mod 62,1 i 1.-3. kvartal 2011
- Nedskrivninger på udlån blev 1.533 mio. kr., svarende til en nedskrivningsprocent på 0,13
 - Nedskrivninger på realkreditudlån udgjorde 0,10% mod 0,07% af udlånet i 1.-3. kvartal 2011
 - 75-dages restancer på realkreditudlån var 0,56% som i samme periode i 2011
 - Nedskrivninger på bankudlån steg fra 0,16% til 0,40% af udlånet, men er fortsat på et relativt lavt niveau
- Beholdningsindtjeningen steg fra 53 mio. kr. til 2.289 mio. kr.
 - Indtjeningen vedrører primært spændindsnævninger på højtratede realkreditobligationer mv.

Rating

Fitch Ratings har tildelt Nykredit Realkredit og Nykredit Bank en udstederrating på A/F1.

Nykredit Realkredit-koncernen

Hovedtal

Mio. kr.	1.-3. kvrt. 2012	1.-3. kvrt. 2011	Ændring, %	Året 2011
Basisindtægter af forretningsdrift	7.543	6.746	12	9.188
Driftsomkostninger og afskrivninger	4.254	4.191	2	5.709
Basisindtjening før nedskrivninger	2.799	2.477	13	3.035
Nedskrivninger på udlån	1.533	898	71	1.414
Basisindtjening efter nedskrivninger	1.266	1.579	-20	1.621
Beholdningsindtjening	2.289	53	-	179
Resultat før skat	3.207	1.286	149	1.338
Kernekapital eksklusive hybrid kernekapital, %	15,4	15,0	-	13,9

Koncernchef Peter Engberg Jensen siger i en kommentar:

Nykredit fortsatte i 3. kvartal udviklingen fra 1. halvår med stigende indtægter, faldende omkostningsprocent og et begrænset tabsniveau. Sammen med et godt investeringsresultat betød det en samlet indtjening på 3,2 mia. kr. før skat mod 1,3 mia. kr. i de første tre kvartaler i 2011.

Den robuste økonomi i Nykredit er en forudsætning for, at det samlede udlån er steget med 35 mia. kr. i 2012 – og 170 mia. kr. siden finanskrisens begyndelse i 2008.

De nye internationale kapitalkrav vil frem mod 2019 fordoble kravet til Nykredits egenkapital ved uændret aktivitet til ca. 70 mia. kr. Nykredits nuværende egenkapital udgør 57,6 mia. kr., og der stilles derfor i de kommende år betydelige krav til indtjeningen for at opretholde udlånsaktiviteten.

Kontakt

Koncernchef Peter Engberg Jensen eller kommunikationsdirektør Nels Petersen på telefon 44 55 14 70 eller 20 22 22 72

Nykredit Realkredit A/S
Kalvebod Brygge 1-3
1780 København V
Tlf. 44 55 10 00
www.nykredit.dk
CVR-nr. 12 71 92 80

HOVED- OG NØGLETAL

Mio. kr.	1.-3. kvartal 2012	1.-3. kvartal 2011	Nykredit Realkredit-koncernen Året 2011
BASISINDTJENING OG PERIODENS RESULTAT			
Basisindtægter af			
- forretningsdrift	7.543	6.746	9.188
- værdiregulering af derivater og erhvervsobligationer	-514	-345	-632
- junior covered bonds	-318	-132	-190
- fonds	191	484	644
I alt	6.902	6.753	9.010
Driftsomkostninger og afskrivninger ekskl. særlige værdireguleringer	4.254	4.191	5.709
Driftsomkostninger og afskrivninger – særlige værdireguleringer mv. ¹	-169	-15	166
Indbetaling til Indskydergarantifonden	18	100	100
Basisindtjening før nedskrivninger	2.799	2.477	3.035
Nedskrivninger på udlån mv. – realkredit mv.	1.118	760	1.026
Nedskrivninger på udlån mv. – bank	415	138	388
Basisindtjening efter nedskrivninger	1.266	1.579	1.621
Beholdningsindtjening	2.289	53	179
Resultat før kapitalomkostninger	3.555	1.632	1.800
Nettorente mv. af hybrid kernekapital	-348	-346	-462
Resultat før skat	3.207	1.286	1.338
Skat	681	175	223
Periodens resultat	2.526	1.111	1.115
Værdiregulering og reklassifikation af strategiske aktier over egenkapitalen på i alt	-68	-772	-854
BALANCE I SAMMENDRAG ULTIMO	30.09.2012	30.09.2011	31.12.2011
Aktiver			
Tilgodehavender hos kreditinstitutter og centralbanker mv.	50.620	33.619	66.258
Realkreditudlån til dagsværdi	1.128.680	1.070.144	1.084.317
Bankudlån – ekskl. reverseforretninger	53.980	55.621	55.776
Obligationer og aktier	92.371	84.456	100.794
Øvrige aktiver	109.936	77.863	85.760
Aktiver i alt	1.435.587	1.321.703	1.392.905
Passiver			
Gæld til kreditinstitutter og centralbanker	80.506	85.897	117.626
Indlån	53.498	53.498	57.404
Udstedte obligationer til dagsværdi	1.082.066	993.566	1.021.942
Efterstillede kapitalindskud – hybrid kernekapital	11.322	11.181	11.204
Efterstillede kapitalindskud – supplerende kapital	-	400	-
Øvrige passiver	150.626	121.802	129.419
Egenkapital	57.569	55.359	55.310
Passiver i alt	1.435.587	1.321.703	1.392.905
NØGLETAL			
Periodens resultat i procent af gnsn. egenkapital p.a.	6,0	2,7	2,0
Basisindtjening før nedskrivninger i procent af gnsn. egenkapital p.a.	6,6	6,0	5,5
Basisindtjening efter nedskrivninger i procent af gnsn. egenkapital p.a.	3,0	3,8	2,9
Omkostninger i procent af basisindtægter af forretningsdrift	56,4	62,1	62,1
Nedskrivninger på udlån (korrektivkonto) – realkredit	2.846	2.465	2.485
Nedskrivninger på udlån (korrektivkonto) og hensættelser på garantier – bank	4.416	5.281	4.407
Periodens nedskrivningsprocent – realkredit	0,10	0,07	0,10
Periodens nedskrivningsprocent – bank	0,40	0,16	0,42
Solvensprocent	18,6	18,4	17,1
Kernekapitalprocent eksklusive hybrid kernekapital	15,4	15,0	13,9
Gnsn. antal heltidsansatte medarbejdere	4.088	4.115	4.139

¹ Særlige værdireguleringer mv. omfatter værdiregulering af visse personaleydelse og domicilejendomme samt refusion af moms og lønsafgift for perioden 2004-2010.

1.-3. KVARTALSRAPPORT 2012

NYKREDIT REALKREDIT-KONCERNENS RESULTAT

Koncernens resultat før skat viste en fremgang på 149% og udgjorde 3.207 mio. kr. mod 1.286 mio. kr. i 1.-3. kvartal 2011.

Koncernens resultat afspejler en vækst i basisindtægter af kundevedte forretninger, en faldende omkostningsprocent samt en meget høj beholdningsindtjening. Modsat er resultatet negativt påvirket af en stigning i nedskrivninger på realkreditudlån til privatkunder og mindre erhvervskunder, hvortil kommer negativ værdiregulering af rentesikringsaftaler med kunder.

Koncernens resultat efter skat på 2,5 mia. kr. og reguleringer over egenkapitalen medførte en stigning i egenkapitalen på 2,3 mia. kr. Egenkapitalen var herefter 57,6 mia. kr. ultimo 3. kvartal 2012.

Basisindtjening

Basisindtægter af forretningsdrift

Basisindtægter af forretningsdrift steg med 11,8% eller 797 mio. kr. til 7.543 mio. kr. i forhold til samme periode året før.

Realkreditvirksomhedens basisindtægter af forretningsdrift udgjorde 4.816 mio. kr. mod 4.035 mio. kr. i 1.-3. kvartal 2011, svarende til en stigning på 19,4%. Størstedelen af væksten i basisindtægterne skyldes et højt aktivitetsniveau. Hertil kommer indtjeningsvækst som følge af bidragsforhøjelser.

Koncernens bruttonyudlån på realkreditområdet steg i 1.-3. kvartal 2012 med 73 mia. kr. til 173 mia. kr., svarende til en stigning på 73% i forhold til samme periode året før. Stigningen kan primært relateres til Totalkredit Partnere (54,6 mia. kr.) og Retail (17,2 mia. kr.) og afspejler en stigning i låneomlægninger som følge af en historisk lav rente.

Koncernens realkreditudlån til nominel værdi steg med 3,5% eller 37 mia. kr. til 1.105 mia. kr. i forhold til primo året. 70% kan henføres til forretningsområderne Retail og Totalkredit Partnere, mens 30% vedrører forretningsområdet Storkunder.

Bankvirksomhedens basisindtægter af forretningsdrift faldt med 42 mio. kr. til 2.568 mio. kr. eller 1,6% i forhold til samme periode året før. Faldet afspejler en vækst i forretningsdriften til privatkunder og en øget aktivitet i både Markets og Asset Management, mens basisindtjening hos øvrige segmenter var faldende.

Kundernes efterspørgsel efter bankudlån var fortsat lav og faldt med 1,8 mia. kr. i forhold til primo året. Bankudlån udgjorde 54,0 mia. kr. ultimo 3. kvartal 2012, mens bankindlånet udgjorde 53,5 mia. kr., hvilket medførte et mindre indlånsunderskud på 0,5 mia. kr. ultimo 3. kvartal 2012.

Værdiregulering af derivater og erhvervsobligationer

Den faldende rente øgede Nykredits krediteksponering på rentesikringsaftaler med erhvervskunder.

Som følge heraf er der foretaget en justering af markedsværdien på derivater med -534 mio. kr. mod -350 mio. kr. i 1.-3. kvartal 2011.

Endvidere er der foretaget kursreguleringer af erhvervsobligationer med 20 mio. kr. mod 5 mio. kr. i 1.-3. kvartal 2011.

Junior covered bonds

Til brug for supplerende sikkerhedsstillelse for særligt dækkede obligationer har koncernen udstedt junior covered bonds til nominel værdi for i alt 49,2 mia. kr. mod 31,4 mia. kr. ultimo 2011. Nettorenteudgiften vedrørende junior covered bonds blev 318 mio. kr. mod 132 mio. kr. i samme periode året før.

Basisindtægter af fonds

Basisindtægter af fonds udgjorde 191 mio. kr. mod 484 mio. kr. i 1.-3. kvartal 2011. Udviklingen afspejler et fald i den risikofrie rente fra 1,29% i 1.-3. kvartal 2011 til 0,51%. Den risikofrie rente svarer til Nationalbankens udlånsrente.

Driftsomkostninger og afskrivninger ekskl. særlige værdireguleringer mv.

Koncernens omkostninger eksklusive særlige værdireguleringer mv. udgjorde 4.254 mio. kr., svarende til en stigning på 1,5% sammenlignet med 1.-3. kvartal 2011. Omkostninger i procent af basisindtægter af forretningsdrift faldt fra 62,1 i 1.-3. kvartal 2011 til 56,4.

Driftsomkostninger og afskrivninger – særlige værdireguleringer mv.

Særlige værdireguleringer mv. udgjorde en nettoindtægt på 151 mio. kr. mod en udgift på 85 mio. kr. i 1.-3. kvartal 2011.

Særlige værdireguleringer af visse personaleydelse relateret til koncernens seniorordning, der blev opsagt primo 2012, udgjorde en indtægt på 232 mio. kr. i 1.-3. kvartal 2012. Modsat er posten negativt påvirket af en hensættelse på 63 mio. kr. vedrørende udgifter i forbindelse med personalereduktioner.

Indbetaling til Indskydergarantifonden udgjorde 18 mio. kr. i 1.-3. kvartal 2012.

Nedskrivninger på udlån mv.

Koncernens nedskrivninger på udlån mv. blev 542 mio. kr. i 3. kvartal 2012 og er på niveau med de foregående kvartaler. De samlede nedskrivninger blev 1.533 mio. kr. i 1.-3. kvartal 2012 og udgjorde 0,13% af det samlede udlån på realkredit- og bankområdet.

Finanstilsynets præciseringer af regelsættet for nedskrivninger på bankudlån har ikke påvirket periodens nedskrivninger i væsentligt omfang.

Koncernens nedskrivninger på realkreditudlån mv. blev 375 mio. kr. i 3. kvartal og kan henføres til privat- og erhvervsområdet med hhv. 200 mio. kr. og 175 mio. kr.

Nedskrivninger på realkreditudlån mv. udgjorde samlet 1.118 mio. kr. i 1.-3. kvartal 2012, svarende til 0,1% af udlånet, heraf kan 822 mio. kr. eller 0,12% af udlånet henføres til privatområdet, mens nedskrivninger på erhvervsområdet udgjorde 296 mio. kr., svarende til 0,07% af udlånet i 1.-3. kvartal 2012.

Koncernens nedskrivninger på bankudlån udgjorde 167 mio. kr. i 3. kvartal 2012 og kan henføres til privat- og erhvervsområdet med hhv. 28 mio. kr. og 139 mio. kr.

Nedskrivninger på bankudlån udgjorde samlet 415 mio. kr. i 1.-3. kvartal 2012, svarende til 0,4% af udlånet. Af periodens nedskrivnin-

ger kan 105 mio. kr. henføres til privatområdet, svarende til 0,51% af udlånet. Nedskrivninger på erhvervsområdet udgjorde 310 mio. kr., svarende til 0,37% af udlånet, og kan primært henføres til mindre og mellemstore erhvervskunder.

Beholdningsindtjening

Koncernens beholdningsindtjening udgjorde 2.289 mio. kr. mod 53 mio. kr. i 1.-3. kvartal 2011.

Beholdningsindtjeningen på obligationer, likviditet og renteinstrumenter blev 1.858 mio. kr. På aktier og aktieinstrumenter, der værdireguleres over driften, udgjorde beholdningsindtjeningen 89 mio. kr. Herudover indeholder beholdningsindtjeningen realiseret avance fra salg af strategiske aktier med 342 mio. kr. før skat.

De finansielle markeder var i 3. kvartal præget af Den Europæiske Centralbanks rentenedsættelse samt udmeldingen om, at man under visse betingelser ville opkøbe sydeuropæiske statsobligationer med kort løbetid.

Dette tiltag medførte en generel positiv udvikling på de finansielle markeder, ikke mindst for kortløbende europæiske realkredit- og kreditobligationer med en høj rating, hvor Nykredit har en stor del af sin eksponering.

Nykredits fondsbeholdning er primært investeret i højtratede danske og europæiske realkreditobligationer og kreditobligationer med en kort løbetid. Renterisikoen på obligationsbeholdningen er i vid udstrækning elimineret ved modgående salg af statsobligationer eller ved brug af rentederivater. Risikoprofilen på fondsbeholdningen er generelt reduceret i løbet af året.

Nykredit er ikke eksponeret mod de sydeuropæiske kapitalmarkeder.

Nettorente mv. af hybrid kernekapital

Nettorenteudgift mv. blev 348 mio. kr. i 1.-3. kvartal 2012, hvilket er uændret i forhold til samme periode sidste år.

Skat

Skat af årets resultat er beregnet til 681 mio. kr., svarende til en effektiv skatteprocent på 21,2.

Datterselskaber

Nykredit Bank

Nykredit Bank-koncernens resultat før skat udgjorde 337 mio. kr. mod 748 mio. kr. i 1.-3. kvartal 2011. Der henvises til 1.-3. kvartalsrapport 2012 for Nykredit Bank-koncernen.

Totalkredit

Totalkredits resultat før skat udgjorde 552 mio. kr. mod 596 mio. kr. i samme periode året før. Der henvises til 1.-3. kvartalsrapport 2012 for Totalkredit A/S.

Resultat i 3. kvartal 2012

Koncernens resultat før skat blev 966 mio. kr. mod 453 mio. kr. i 2. kvartal 2012 og 1.788 mio. kr. i 1. kvartal 2012.

Sammenlignet med 2. kvartal 2012 steg resultatet før skat med 513 mio. kr. og kan i al væsentlighed henføres til en beholdningsindtjening på 756 mio. kr. mod 183 mio. kr. i 2. kvartal 2012.

FORVENTNINGER TIL 2012

Koncernens resultat for året som helhed forventes at følge udviklingen i de første tre kvartaler, idet beholdningsindtjeningen har været usædvanlig høj i 1.-3. kvartal 2012.

FORRETNINGSOMRÅDER

Fra 1. januar 2012 er koncernens organisation ændret. Den ny organisation omfatter følgende overordnede forretningsområder:

- Retail, der er Nykredits privatkunder samt mindre og mellemstore erhvervs-kunder. Herudover indgår realkreditudlån i Totalkredit ydet til Nykredits privatkunder
- Totalkredit Partnere, der er koncernens realkreditudlån til privatkunder formidlet af lokale og regionale pengeinstitutter
- Storkunder, der er Corporate & Institutional Banking (CIB) samt forretningsenhederne Markets og Asset Management.

Hertil kommer Koncernposter, der omfatter Treasury samt øvrige indtægter og omkostninger, der ikke allokeres til forretningsområder, herunder basisindtægter af fonds og beholdningsindtjeningen.

Regnskabet for forretningsområderne er opgjort efter den nye organisation, og sammenligningstal for 2011 er tilpasset organisationsændringen.

Bruttoindtægter fra kundehandel forankres i de områder, der er produktleverandør (Markets og Asset Management). Fordelingen af indtægter til øvrige områder sker herefter i form af en 100% fordeling af de indtægter, der kan henføres til de respektive kundeområders salgs-

og distributionsopgaver. Tilsvarende foretages en fordeling af produktleverandørernes omkostninger udstedt til kundeområderne.

Koncernens basisindtjening efter nedskrivninger udgjorde 1.266 mio. kr. i 1.-3. kvartal 2012 mod 1.579 mio. kr. i samme periode året før.

Realkreditudlånet steg i perioden med 37 mia. kr. til 1.105 mia. kr. opgjort til nominal værdi. Nykredit-koncernen realiserede et bruttonyudlån på 173 mia. kr. mod 100 mia. kr. i 1.-3. kvartal 2011.

Koncernens markedsandel på realkredit blev for udlånsbestanden 43,1% og for bruttonyudlånet 46,0% mod hhv. 42,4% og 49,5% i 1.-3. kvartal 2011.

Markedsandelen for udlånsbestanden på realkredit for ejerboliger steg fra 46,4% til 47,3% ultimo 3. kvartal 2012.

Markedsandelen for udlånsbestanden på realkredit for erhvervsområdet var uændret og udgjorde 36,8% ultimo 3. kvartal 2012.

Resultat af forretningsområder¹

Mio. kr.	Totalkredit				
	Retail	Partnere	Storkunder	Koncernposter	I alt
1.-3. kvartal 2012					
Basisindtægter af					
- kundeaktiviteter, brutto	3.995	1.307	2.303	-62	7.543
- aflønning for distribution mv.	546	-	-546	-	-
Forretningsdrift i alt	4.541	1.307	1.757	-62	7.543
- værdiregulering af derivater og erhvervsobligationer	-479	-	-35	-	-514
- junior covered bonds	-110	-189	-19	-	-318
- fonds	-	-	-	191	191
I alt	3.952	1.118	1.703	129	6.902
Driftsomkostninger	2.291	325	634	293	3.543
Afskrivninger på immaterielle og materielle aktiver	9	390	3	158	560
Basisindtjening før nedskrivninger	1.652	403	1.066	-322	2.799
Nedskrivninger på udlån mv.	1.077	426	32	-2	1.533
Basisindtjening efter nedskrivninger	575	-23	1.034	-320	1.266
Beholdningsindtjening ²	-	-	-	2.289	2.289
Resultat før kapitalomkostninger	575	-23	1.034	1.969	3.555
Nettorente mv. af hybrid kernekapital	-	-	-	-348	-348
Resultat før skat	575	-23	1.034	1.621	3.207
Afkast					
Gnsn. forretningskapital i mio. kr. ³	11.637	7.861	6.376	7.330	33.205
Basisindtjening efter nedskrivninger i procent af gnsn. forretningskapital ³	6,6	-0,4	21,7	-	5,1
1.-3. kvartal 2011					
Basisindtjening efter nedskrivninger	834	6	985	-246	1.579
Afkast					
Gnsn. forretningskapital i mio. kr. ³	10.866	7.425	6.352	5.166	29.809
Basisindtjening efter nedskrivninger i procent af gnsn. forretningskapital ³	10,3	0,1	20,7	-	7,1

¹ Der henvises til note 2 i kvartalsregnskabet for et samlet forretningsområderegnskab med sammenligningstal.

² I beholdningsindtjeningen indgår resultat af kapitalandele i associerede selskaber med 30 mio. kr. (2011: 11 mio. kr.).

³ Forretningskapital er opgjort som Nykredits interne kapitalopgørelse.

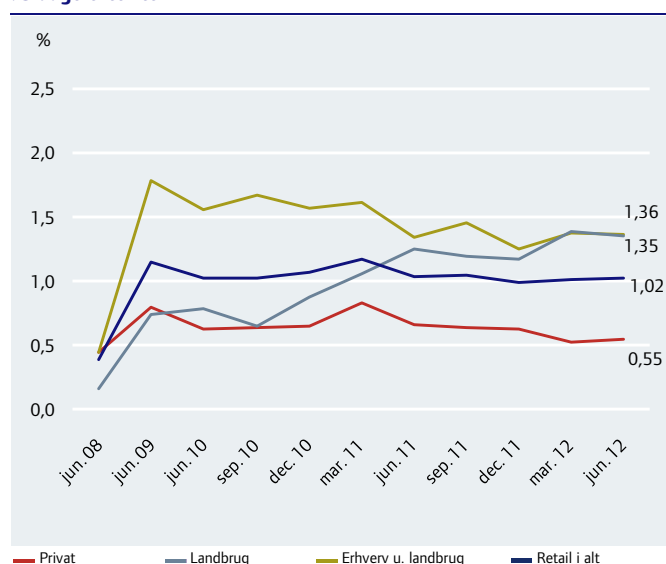
Resultat for Retail

Mio. kr.	1.-3. kvrt. 2012	1.-3. kvrt. 2011
Basisindtægter af		
- forretningsdrift	4.541	4.049
- værdiregulering af derivater	-479	-188
- junior covered bonds	-110	-65
I alt	3.952	3.796
Driftsomkostninger	2.282	2.333
Indbetaling til Indskydergarantifonden	9	-
Afskrivninger på immaterielle og materielle aktiver	9	11
Basisindtjening før nedskrivninger	1.652	1.452
Nedskrivninger på udlån mv. – realkredit mv.	624	494
Nedskrivninger på udlån mv. – bank	453	124
Basisindtjening efter nedskrivninger	575	834

Aktivitet

Mio. kr.	30.09.2012	2011
Realkredit		
Bruttonyudlån 1.-3. kvartal*	50.900	33.686
Udlån til nominel værdi – ultimo	450.295	445.029
Periodens nedskrivninger i procent af udlån*	0,14	0,11
Nedskrivninger ultimo – korrektivkonto		
- Individuelle nedskrivninger	963	826
- Gruppevise nedskrivninger	770	734
Nedskrivninger (korrektivkonto) i procent af udlån	0,38	0,35
Beholdning af overtagne ejendomme ultimo (stk.)	251	255
Bank		
Udlån – ultimo	27.297	29.005
Indlån – ultimo	36.494	35.013
Periodens nedskrivninger i procent af udlån*	1,48	0,36
Nedskrivninger ultimo – korrektivkonto		
- Individuelle nedskrivninger	2.000	1.935
- Gruppevise nedskrivninger	214	179
Nedskrivninger (korrektivkonto) i procent af udlån	7,50	6,79
Garantier mv. – ultimo	8.661	7.220
Hensættelser på garantier mv. – ultimo	80	63

* Aktivitet opgjort for 1.-3. kvartal 2012 og 1.-3. kvartal 2011.
Øvrige oplysninger er ultimo 3. kvartal 2012 og ultimo året 2011.

**Restanceprocent på realkreditudlån
75 dage efter termin****RETAIL**

Forretningsområdet Retail omfatter privatkunder samt mindre og mellemstore erhvervs-kunder, herunder landbrugskunder, boligudlejning, formuende privatkunder samt privatkunders ejendomme i Frankrig og Spanien, der er finansieret med dansk realkreditlån. Realkreditudlån i Totalkredit ydet til Nykredits privatkunder indgår i forretningsområdet. Retail består herudover af aktiviteten i Nykredit Mægler A/S og Nykredit Leasing A/S.

Kunderne betjenes i Nykredits 55 centre samt gennem det landsdækkende salg- og rådgivningscenter Nykredit Direkte®. Andre distributionskanaler er ejendomsmæglerbutikkerne i Nybolig og Estate. Forsikringer formidles i samarbejde med Gjensidige Forsikring.

Kunderne i Retail tilbydes koncernens produkter inden for bank, realkredit, forsikring, pension, investering og gældspleje.

Aktivitet

Det samlede realkreditudlån til nominel værdi steg med 5,3 mia. kr. til 450 mia. kr. ultimo 3. kvartal 2012 og skyldes primært øget udlån til erhvervs-kunder. Udlån målt til nominel værdi fordeler sig på privat- og erhvervs-kunder med hhv. 207 mia. kr. og 243 mia. kr.

Bruttonyudlånet fra realkredit steg med 17,2 mia. kr. til 50,9 mia. kr. i forhold til samme periode året før. Bruttonyudlånet fordeler sig på privat- og erhvervs-kunder med hhv. 26,5 mia. kr. og 24,4 mia. kr.

Bankudlån faldt fra 29,0 mia. kr. primo året til 27,3 mia. kr. ultimo 3. kvartal 2012. Faldet kan henføres til privat- og erhvervs-kundeområdet med hhv. 0,7 mia. kr. og 1,0 mia. kr. Bankindlån steg fra 35,0 mia. kr. primo året til 36,5 mia. kr. ultimo 3. kvartal 2012. Stigningen kan henføres til privatkundeområdet.

Resultat mv.

Basisindtjening efter nedskrivninger blev 575 mio. kr. mod 834 mio. kr. i 1.-3. kvartal 2011.

Resultatet afspejler et relativt højt aktivitetsniveau for realkredit- og Markets-produkter. Herudover er resultatet påvirket af negative værdireguleringer af renteswaps som følge af det lave renteniveau.

Basisindtægter af forretningsdrift blev 4.541 mio. kr. mod 4.049 mio. kr. i 1.-3. kvartal 2011. Stigningen kan henføres til vækst på realkredit med 17,1% og 5,7% i bankforretningen.

Værdiregulering af derivater, primært renteswaps blev en udgift på 479 mio. kr. mod en udgift på 188 mio. kr. i 1.-3. kvartal 2011.

Driftsomkostninger faldt med 51 mio. kr. og udgjorde 2.282 mio. kr. i 1.-3. kvartal 2012.

Nedskrivninger på udlån udgjorde 624 mio. kr. for realkredit mv. og 453 mio. kr. for bank mod samlet 618 mio. kr. i 1.-3. kvartal 2011. Nedskrivninger i procent af udlån udgjorde 0,14 af realkreditudlånet og 1,48 af bankudlånet.

De samlede nedskrivninger (korrektivkonto) ultimo 3. kvartal 2012 udgjorde 3.947 mio. kr. mod 3.674 mio. kr. primo året. Korrektivkontoen fordelt på realkreditudlån og bankudlån udgjorde hhv. 1.733 mio. kr. og 2.214 mio. kr. Ændringen i korrektivkontoen på 273 mio. kr. skyl-

des, at de individuelle og gruppevise nedskrivninger steg med hhv. 202 mio. kr. og 71 mio. kr. Stigningen i forhold til primo året kan henføres til privatkundeområdet.

Ved juniterminen var 75-dages restancer på realkreditlån i procent af forfaldne ydelser for Retail 1,02 mod 1,03 på samme tidspunkt i 2011.

Ultimo 3. kvartal 2012 udgjorde beholdningen af overtagne ejendomme 251. I perioden er der overtaget 258 og solgt 262 ejendomme.

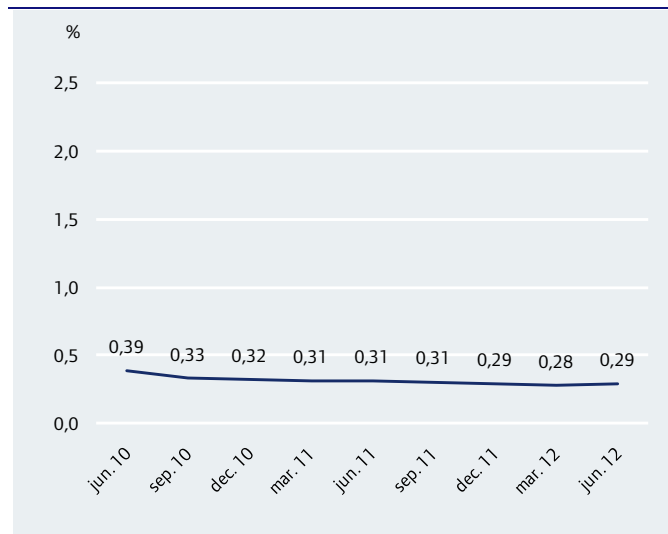
Resultat for Totalkredit Partnere

Mio. kr.	1.-3. kvrt. 2012	1-3. kvrt. 2011
Basisindtægter af		
- forretningsdrift	1.307	996
- junior covered bonds	-189	-55
I alt	1.118	941
Driftsomkostninger	325	300
Afskrivninger på immaterielle og materielle aktiver	390	368
Basisindtjening før nedskrivninger	403	273
Nedskrivninger på udlån mv.	426	267
Basisindtjening efter nedskrivninger	-23	6

Aktivitet

Mio. kr.	30.09.2012	2011
Realkredit		
Bruttonyudlån 1.-3. kvartal*	97.951	43.366
Udlån til nominel værdi – ultimo	481.907	461.151
Periodens nedskrivninger i procent af udlån*	0,09	0,06
Nedskrivninger ultimo – korrektivkonto		
- Individuelle nedskrivninger	403	393
- Gruppevise nedskrivninger	476	311
Nedskrivninger (korrektivkonto) i procent af udlån	0,18	0,15
Beholdning af overtagne ejendomme ultimo (stk.)	75	85

* Aktivitet opgjort for 1.-3. kvartal 2012 og 1.-3. kvartal 2011.
Øvrige oplysninger er ultimo 3. kvartal 2012 og ultimo året 2011.

**Restanceprocent på realkreditudlån
75 dage efter termin****TOTALKREDIT PARTNERE**

Totalkredit Partnere omfatter realkreditudlån til privatkunder i Totalkredit-brandet formidlet gennem knap 100 lokale og regionale pengeinstitutter med tilsammen mere end 1.000 filialer.

Aktivitet

Realkreditudlånet til nominel værdi steg med 20,8 mia. kr. til 482 mia. kr. ultimo 3. kvartal 2012. Bruttonyudlånet steg med 54,6 mia. kr. til 98,0 mia. kr. i forhold til 1.-3. kvartal 2011.

Resultat mv.

Basisindtjening efter nedskrivninger blev et underskud på 23 mio. kr. mod et overskud på 6 mio. kr. i 1.-3. kvartal 2011.

Resultatet afspejler en høj udlånsaktivitet, men samtidig en betydelig stigning i renteudgifterne til junior covered bonds og stigende nedskrivninger på udlån.

Basisindtægter af forretningsdrift steg med 31% og blev 1.307 mio. kr. mod 996 mio. kr. i 1.-3. kvartal 2011. Stigningen kan henføres til en høj konverteringsaktivitet som følge af den historisk lave rente.

Nettoudgiften vedrørende junior covered bonds blev 189 mio. kr. mod 55 mio. kr. i 1.-3. kvartal 2011.

Driftsomkostninger steg med 25 mio. kr. til 325 mio. kr. i 1.-3. kvartal 2012.

Afskrivninger på immaterielle og materielle aktiver udgjorde 390 mio. kr., som primært omfatter afskrivninger på distributionsrettigheder opnået i forbindelse med Nykredits køb af Totalkredit.

Realiserede tab, svarende til den kontante del af lånet, der er placeret ud over 60% af ejendommens belåningsværdi på låneudmålingstidspunktet, modregnes i fremtidige provisionsbetalinger fra Totalkredit til pengeinstitutterne.

Nedskrivninger på udlån blev en nettoudgift på 426 mio. kr. efter modregning i provisioner til pengeinstitutterne med i alt 185 mio. kr. mod en nettoudgift på 267 mio. kr. i 1.-3. kvartal 2011. Nedskrivninger i procent af udlånet udgjorde 0,09 mod 0,06 i 1.-3. kvartal 2011.

Til trods for uændrede restanceprocenter stiger nedskrivninger på realkreditudlån. Det skyldes især lav omsættelighed og faldende priser på visse typer af ejendomme.

De samlede nedskrivninger (korrektivkonto) ultimo 3. kvartal 2012 udgjorde 879 mio. kr. mod 704 mio. kr. primo året. Ændringen i korrektivkontoen på 175 mio. kr. kan henføres til en stigning i de gruppevise nedskrivninger på 165 mio. kr. og en stigning i de individuelle nedskrivninger på 10 mio. kr.

Ved juniterminen var 75-dages restancer på realkreditudlån i procent af forfaldne ydelser 0,29 mod 0,31 på samme tidspunkt i 2011.

Siden årets begyndelse er der overtaget 132 ejendomme og solgt 142 ejendomme. Beholdningen af overtagne ejendomme udgjorde 75 ved udgangen af 3. kvartal 2012.

Resultat for Storkunder

Mio. kr.	1.-3. kvrt. 2012	1.-3. kvrt. 2011
Basisindtægter af		
- forretningsdrift	1.757	1.681
- værdiregulering af derivater og erhvervsobligationer	-35	-157
- junior covered bonds	-19	-12
I alt	1.703	1.512
Driftsomkostninger	632	521
Indbetaling til Indskydergarantifonden	2	-
Afskrivninger på immaterielle og materielle aktiver	3	2
Basisindtjening før nedskrivninger	1.066	988
Nedskrivninger på udlån mv. – realkredit mv.	68	-1
Nedskrivninger på udlån mv. – bank	-36	4
Basisindtjening efter nedskrivninger	1.034	985

Indtægter fra kundeaktivitet

Mio. kr.	1.-3. kvrt. 2012	1.-3. kvrt. 2011
Bruttoindtægter før aflønning for distribution mv.		
- Markets	731	628
- Asset Management	575	539
- CIB	997	1.007
I alt	2.203	2.174
Aflønning for distribution mv.		
- Markets	-308	-234
- Asset Management	-330	-302
- CIB	92	42
I alt	-546	-494
Basisindtægter efter aflønning for distribution mv.		
- Markets	423	394
- Asset Management	245	237
- CIB	1.089	1.049
I alt	1.757	1.680

STORKUNDER

Forretningsområdet Storkunder omfatter aktiviteter med koncernens største og mest komplekse erhvervs kunder, alment boligbyggeri samt erhvervs kunders realkreditlån i udenlandske ejendomme. Forretningsområdet Storkunder varetager herudover koncernens forretninger inden for værdipapirhandel og afledte finansielle instrumenter, kapitalforvaltning og formuepleje samt pensionsrådgivning. Storkunder består af forretningsenhederne CIB, Markets og Asset Management.

Resultat mv.

Basisindtjening efter nedskrivninger blev 1.034 mio. kr. mod 985 mio. kr. i 1.-3. kvartal 2011.

Resultatet afspejler et solidt aktivitetsniveau og fortsat meget lave nedskrivninger på udlån.

Basisindtægter af forretningsdrift blev 1.757 mio. kr. mod 1.681 mio. kr. i 1.-3. kvartal 2011. Perioden udviste en stigning i alle forretningsenhederne.

Markets og Asset Managements bruttoindtægter fra kundeaktiviteter udgjorde 1.306 mio. kr. fordelt med 731 mio. kr. i Markets og 575 mio. kr. i Asset Management, hvilket svarede til en samlet fremgang på 139 mio. kr. i forhold til 1.-3. kvartal 2011. Resultatet er præget af øget aktivitet og kundetilgang i Markets samt vækst i både formue under forvaltning og administration i Asset Management.

Markets og Asset Managements indtægter efter afregning for distribution udgjorde 668 mio. kr. mod 631 mio. kr. sammenlignet med 1.-3. kvartal 2011.

Driftsomkostninger steg med 111 mio. kr. til 632 mio. kr. i 1.-3. kvartal 2012 i forhold til samme periode året før.

Nedskrivninger på udlån udgjorde 68 mio. kr. for realkredit og 7 mio. kr. for bank mod en samlet nettoindtægt på 45 mio. kr. i 1.-3. kvartal 2011. Nedskrivninger i procent af udlån udgjorde 0,04 af realkreditudlånet og 0,03 af bankudlånet.

Hensættelser på garantier i banken blev en tilbageførsel (indtægt) på 43 mio. kr. mod en udgift på 48 mio. kr. i 1.-3. kvartal 2011.

De samlede nedskrivninger (korrektivkonto) ultimo 3. kvartal 2012 udgjorde 2.257 mio. kr. mod 2.308 mio. kr. primo året. Faldet i korrektivkontoen på 51 mio. kr. kan henføres til et fald i de gruppevise nedskrivninger på 65 mio. kr. modsvaret af en stigning i de individuelle nedskrivninger på 14 mio. kr.

Aktivitet for Storkunder

	30.09.2012	2011
Realkredit		
Bruttonyudlån 1.-3. kvartal*	23.962	22.600
Udlån til nominel værdi – ultimo	172.485	161.426
Periodens nedskrivninger i procent af udlån*	0,04	0,00
Nedskrivninger ultimo – korrektivkonto		
- Individuelle nedskrivninger	140	140
- Gruppevise nedskrivninger	94	80
Nedskrivninger (korrektivkonto) i procent af udlån	0,14	0,14
Beholdning af overtagne ejendomme ultimo (stk.)	8	7
Bank		
Udlån – ultimo	23.788	24.105
Indlån – ultimo	15.907	19.401
Periodens nedskrivninger i procent af udlån*	0,03	-0,17
Nedskrivninger ultimo – korrektivkonto		
- Individuelle nedskrivninger	1.973	1.959
- Gruppevise nedskrivninger	50	129
Nedskrivninger (korrektivkonto) i procent af udlån	7,84	7,97
Garantier mv. – ultimo	2.378	2.510
Hensættelser på garantier mv. – ultimo	8	51
Formue under forvaltning	119.381	101.331
Formue under administration		
Nykredit Portefølje Administration A/S	487.346	334.796
- heraf Nykredit-koncernens investeringsforeninger	44.245	35.417

* Aktivitet opgjort for 1.-3. kvartal 2012 og 1.-3. kvartal 2011.
Øvrige oplysninger er ultimo 3. kvartal 2012 og ultimo året 2011.

Aktivitet

Det samlede realkreditudlån til nominel værdi steg med 11,1 mia. kr. til 172 mia. kr. ultimo 3. kvartal 2012. Bruttonyudlån på realkreditaktiviteten steg med 1,4 mia. kr. til 24,0 mia. kr. i forhold til samme periode året før.

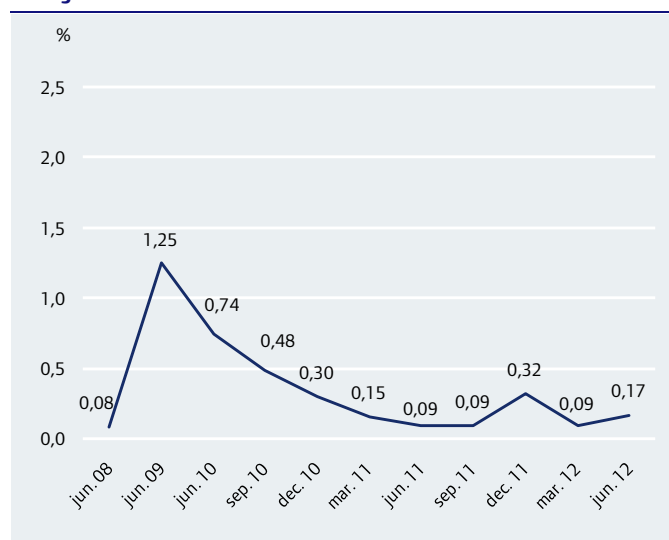
Bankudlånet faldt med 0,3 mia. kr. i forhold til primo året og udgjorde 23,8 mia. kr. ultimo 3. kvartal 2012.

Bankindlånet faldt med 3,5 mia. kr. og udgjorde 15,9 mia. kr. ultimo 3. kvartal 2012.

Formue under forvaltning i Asset Management steg med 18 mia. kr. i forhold til primo året og udgjorde 119 mia. kr. ultimo 3. kvartal 2012. Formue under administration steg med 153 mia. kr. og udgjorde 487 mia. kr. ultimo 3. kvartal 2012.

Restancer

Ved juniterminen var 75-dages restancer på realkreditudlån i procent af de samlede forfaldne ydelser 0,17 mod 0,09 på samme tidspunkt i 2011.

**Restanceprocent på realkreditudlån
75 dage efter termin**

Resultat for Koncernposter

Mio. kr.	1.-3. kv. 2012	1.-3. kv. 2011
Basisindtægter af		
- forretningsdrift	-62	20
- fonds	191	484
I alt	129	504
Driftsomkostninger	455	466
Driftsomkostninger – særlige værdireguleringer	-169	-15
Indbetaling til Indskydergarantifonden	7	100
Afskrivninger på immaterielle og materielle aktiver	158	189
Basisindtjening før nedskrivninger	-322	-236
Nedskrivninger på udlån mv. – bank	-2	10
Basisindtjening efter nedskrivninger	-320	-246
Beholdningsindtjening	2.289	53
Resultat før kapitalomkostninger	1.969	-193
Nettorente mv. af hybrid kernekapital	-348	-346
Resultat før skat	1.621	-539

Aktivitet

Mio. kr.	30.09.2012	2011
Bank		
Udlån – ultimo	2.895	2.666
Indlån – ultimo	1.097	2.989
Nedskrivninger ultimo – korrektivkonto		
- Individuelle nedskrivninger	91	91
- Gruppevise nedskrivninger	-	-
Nedskrivninger (korrektivkonto) i procent af udlån	3,05	3,32
Garantier mv. – ultimo	513	412
Hensættelser på garantier mv. – ultimo	-	-

Oplysninger er ultimo 3. kvartal 2012 og ultimo året 2011.

KONCERNPOSTER

I regnskabet for forretningsområderne er der en række resultat- og balanceposter, der ikke allokeres til forretningsområderne. Disse medregnes under "Koncernposter" og omfatter omkostninger til enkelte stabsfunktioner, it-udviklingsomkostninger samt indbetalinger til Indskydergarantifonden. Koncernposter omfatter endvidere koncernens samlede afkast på fondsbeholdningen, som er summen af "Basisindtægter af fonds" og "Beholdningsindtjening". Aktiviteten i koncernenheden Treasury samt selskaberne Nykredit Ejendomme A/S og Ejendomsselskabet Kalvebod A/S indgår endvidere i "Koncernposter".

Resultat mv.

Resultatet før skat blev 1.621 mio. kr. mod et underskud på 539 mio. kr. i samme periode året før.

Basisindtægter af fonds

Koncernens basisindtægter af fonds udgjorde 191 mio. kr. mod 484 mio. kr. i 1.-3. kvartal 2011. Faldet kan henføres til et fald i Nationalbankens gennemsnitlige udlånsrente fra 1,29% i 1.-3. kvartal 2011 til 0,51%.

Basisindtægter af fonds er det afkast, der kunne være opnået ved placering af koncernens investeringsbeholdninger til den risikofrie rente. Derudover indeholder basisindtægterne af fonds nettorenteudgifter vedrørende supplerende kapital og købet af Totalkredit.

Driftsomkostninger

Driftsomkostninger blev 455 mio. kr. mod 466 mio. kr. i 1.-3. kvartal 2011.

Særlige værdireguleringer mv., som omfatter værdiregulering af visse personaleydelse og domicilejendomme, blev en nettoindtægt på 169 mio. kr. i 1.-3. kvartal 2012 mod en nettoindtægt på 15 mio. kr. i samme periode året før. Nettoindtægten er påvirket af en værdiregulering på 232 mio. kr., der vedrører en regulering af koncernens seniorordning, der blev opsagt primo 2012. Modsat er posten negativt påvirket af en hensættelse på 63 mio. kr. vedrørende udgifter i forbindelse med personalebudsninger.

Beholdningsindtjening

Koncernens beholdningsindtjening udgjorde 2.289 mio. kr. mod 53 mio. kr. i 1.-3. kvartal 2011.

Beholdningsindtjeningen på obligationer, likviditet og renteinstrumenter blev 1.858 mio. kr. efter modregning af nettoudgifter på 60 mio. kr. for Nykredit Holdings tabsgaranti over for Nykredit Bank. På aktier og aktieinstrumenter, der værdireguleres over driften, udgjorde beholdningsindtjeningen 89 mio. kr. Herudover indeholder beholdningsindtjeningen realiseret avance fra salg af strategiske aktier på 342 mio. kr.

Beholdningsindtjeningen er den merindtjening, der opnås ved investering i aktier, obligationer og afledte finansielle instrumenter ud over den risikofrie rente. Hertil kommer realisation af aktier klassificeret som disponible for salg og kursregulering af Kalvebod-udstedelser. Kurs- og rentemarginaler i tilknytning til realkreditforretningen i Nykredit Realkredit og Totalkredit samt handelsaktiviteterne i Markets medregnes ikke i beholdningsindtjeningen, men føres under basisindtægter af forretningsdrift.

NYKREDIT REALKREDIT-KONCERNENS EGENKAPITAL OG SOLVENS

Egenkapital

Koncernens egenkapital inklusive indregning af periodens resultat mv. steg med 2,3 mia. kr. og udgjorde 57,6 mia. kr. ultimo 3. kvartal 2012.

I koncernregnskabet har Nykredit i henhold til IAS 39 valgt at klassificere koncernens strategiske anlægsaktier som "disponible for salg".

De strategiske anlægsaktier omfatter bl.a. aktier i regionale pengeinstitutter. Den løbende værdiregulering af disse aktier indregnes via egenkapitalen. Værdireguleringen via egenkapitalen i koncernregnskabet udgjorde 284 mio. kr. efter skat i 1.-3. kvartal 2012. Den samlede værdi af aktier klassificeret som disponible for salg udgjorde 2.064 mio. kr. ultimo 3. kvartal 2012.

Der er i overensstemmelse med de internationale regnskabsstandarder foretaget reklassifikation fra egenkapitalen til resultatopgørelsen af realiserede kursgevinster fra salg af strategiske aktier. Reklassifikationen har netto påvirket periodens resultat efter skat positivt med 351 mio. kr.

Nykredit Realkredit-koncernen Egenkapital

Mio. kr.	30.09.2012	2011
Egenkapital primo	55.310	55.320
Udbetalt udbytte	-200	-300
Periodens resultat	2.526	1.115
Dagsværdiregulering af aktier disponible for salg	284	-683
Reklassifikation til resultatopgørelsen af urealiseret kurstab af aktier disponible for salg	-	34
Realiserede nettokursreguleringer af aktier disponible for salg	-351	-205
Andre reguleringer	-	28
Egenkapital ultimo	57.569	55.310

Nykredit Realkredit-koncernen Kapital og solvens

Mio. kr.	30.09.2012	2011
Kreditrisiko	22.537	23.293
Markedsrisiko	2.500	3.086
Operationel risiko	1.722	1.474
Kapitalkrav i alt¹	26.759	27.852
Kernekapital ekskl. hybrid kernekapital	51.567	48.283
Kernekapital inkl. hybrid kernekapital	62.243	59.487
Basiskapital efter fradrag	62.243	59.487
Kernekapitalprocent ekskl. hybrid kernekapital	15,4	13,9
Kernekapitalprocent inkl. hybrid kernekapital	18,6	17,1
Solvensprocent	18,6	17,1
Individuelt solvensbehov (Søjle I og Søjle II), %	9,6	9,6
Risikovægtede poster i alt	334.485	348.155

Basiskapital og solvens er yderligere specificeret på side 28.

¹ Kapitalkravet er underlagt en overgangsregel i henhold til kapitaldækningsbekendtgørelsens overgangsbestemmelser. Kapitalkravet skal som minimum udgøre 80% af kapitalkravet opgjort under Basel I.

Kapital og solvens

Nykredit Realkredit-koncernen

Koncernens basiskapital udgjorde 62,2 mia. kr., og de risikovægtede poster udgjorde 334,5 mia. kr., svarende til en solvensprocent på 18,6.

Koncernens kapitalkrav udgjorde 26,8 mia. kr., og kernekapitalprocenten eksklusive hybrid kernekapital udgjorde 15,4 ultimo 3. kvartal 2012.

Kapitalkravet udgjorde efter overgangsreglerne 49,7 mia. kr., svarende til, en solvensprocent på mindst 14,8. Basel I-overgangsreglerne er blevet forlænget og gælder frem til og med 2015. Forventningen er, at de vil blive forlænget frem til 2019, hvor de nye kapitalkrav træder i kraft.

Beregning af kapitalkravet for kreditrisiko sker på grundlag af de mest avancerede IRB-metoder på størstedelen af udlånsbalancen. Kapitalkravet for markedsrisiko opgøres primært ved anvendelse af en Value-at-Risk-model, og kapitalkravet for operationel risiko opgøres ved brug af basisindikatormetoden.

Nykredits anvendelse af modeller til brug for beregningen af kapitalkrav er beskrevet i afsnittet Koncernens risikostyring i Nykredit Realkredit-koncernens årsrapport 2011 og i rapporten Risiko- og kapitalstyring 2011, som findes på nykredit.dk/rapporter.

Tilstrækkelig basiskapital og solvensbehov

Tilstrækkelig basiskapital er den kapital, som ledelsen vurderer, der som minimum kræves for at dække alle væsentlige risici. Koncernens tilstrækkelige basiskapital var 32,0 mia. kr. ved udgangen af 3. kvartal 2012, svarende til et individuelt solvensbehov på 9,6%.

Den tilstrækkelige basiskapital består i Nykredit af to komponenter – Søjle I og Søjle II.

Søjle I-kapitalen dækker kreditrisiko, markedsrisiko, operationel risiko og risiko på egne ejendomme og er opgjort til 24,5 mia. kr. ultimo 3. kvartal 2012.

Søjle II består af kapital til dækning af andre risici og et øget kapitalkrav under en konjunkturedgang. Søjle II-kravet er opgjort til 7,5 mia. kr. ultimo 3. kvartal 2012.

I rapporten Risiko- og kapitalstyring 2011, som findes på nykredit.dk/rapporter, er der en detaljeret beskrivelse af opgørelsen af tilstrækkelig basiskapital og solvensbehov i Nykredit-koncernen samt i alle koncernens selskaber.

Ny regulering

EU forventes i de kommende måneder at færdiggøre en ny kapital- og likviditetsregulering for kreditinstitutter. Formålet med de nye regler er at gøre den finansielle sektor mere sikker i krisetider.

De kommende kapitalkrav inklusive Søjle II (solvensbehovet) forventes at stige fra godt 9% til godt 16% af de risikovægtede poster. Stigningen vedrører nye lovpligtige kapitalbuffer på 5% af risikovægtede poster, hvortil kommer yderligere krav til systemisk vigtige institutter mv.

ØVRIGE FORHOLD**Kapitalforhøjelse i Totalkredit**

Totalkredit A/S styrkede i juni 2012 sit kapitalgrundlag med i alt 750 mio. kr. gennem en forhøjelse af selskabets aktiekapital med nominelt 49.305 t.kr. Aktierne er tegnet af Nykredit Realkredit A/S til kurs 1.521,15 pr. aktie af nominelt kr. 100. Selskabets aktiekapital udgør herefter 848 mio. kr.

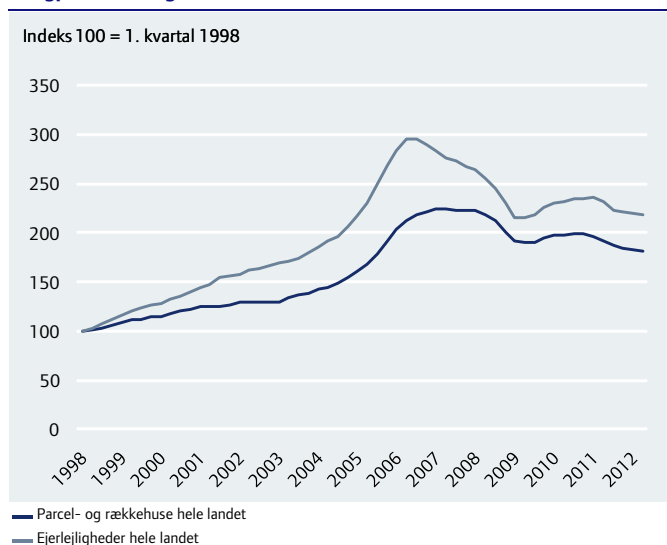
Skat

SKAT har fremsat forslag om ændring af Nykredit Banks selvangivne indkomst for 2008. Ændringen vedrører et skattemæssigt fradrag for nedskrivninger på udlån i Forstædernes Bank. Der henvises til omtalen i note 23.

BEGIVENHEDER EFTER REGNSKABSPERIODENS AFSLUTNING

I perioden frem til offentliggørelsen af 1.-3. kvartalsrapport 2012 er der ikke indtruffet væsentlige begivenheder.

UDLÅN

Nykredit Realkredit-koncernen
Boligprisudviklingen i Danmark

Kilde: Realkreditrådet

Koncernens samlede udlån udgjorde 1.159 mia. kr. mod 1.123 mia. kr. primo året. Det samlede udlån omfatter realkreditudlån til nominel værdi og bankudlån eksklusive reverseforretninger.

Koncernens realkreditudlån målt til dagsværdi udgjorde 1.129 mia. kr. mod 1.084 mia. kr. primo året. Koncernens realkreditudlån til nominel værdi steg med 37 mia. kr. til 1.105 mia. kr.

Koncernens bankudlån udgjorde 54,0 mia. kr. mod 55,8 mia. kr. primo året – et fald på 1,8 mia. kr. Koncernens reverseforretninger udgjorde 34,5 mia. kr. mod 22,0 mia. kr. primo året. Forøgelsen kan blandt andet henføres til aktiviteten i filialen i Stockholm.

De samlede nedskrivninger (korrektivkonto) på realkredit- og bankudlån udgjorde 7,2 mia. kr. mod 6,8 mia. kr. primo året. Koncernen har ultimo 3. kvartal 2012 ikke foretaget nedskrivninger (korrektiver) på tilgodehavender hos kreditinstitutter og centralbanker eller reverseforretninger.

Koncernens garantier udgjorde 11,6 mia. kr. mod 10,1 mia. kr. primo året. Stigningen skal ses i sammenhæng med en øget realkreditaktivitet.

Nykredit Realkredit-koncernen
Udlån, garantier og nedskrivninger på udlån mv.

Mio. kr.	Udlån og garantier		Nedskrivninger på udlån (korrektivkonto) og hensættelser på garantier		Nedskrivninger på udlån, resultateffekt	
	30.09.2012	31.12.2011	30.09.2012	31.12.2011	1.-3. kvartal 2012	Året 2011
Realkreditudlån¹						
Nykredit Realkredit ²	602.410	594.040	1.955	1.781	674	579
Totalkredit	502.276	473.566	891	704	444	447
I alt	1.104.686	1.067.606	2.846	2.485	1.118	1.026
Bankudlån³						
Nykredit Bank ⁴	52.263	53.494	2.940	2.885	397	453
Engagementer under afvikling ⁵	1.717	2.282	1.388	1.409	44	-93
I alt	53.980	55.776	4.328	4.294	441	360
Reverseforretninger	34.470	22.007	-	-	-	-
Garantier	11.552	10.142	88	114	-26	28
Nedskrivningsprocenter⁶						
Nykredit Realkredit	-	-	0,32	0,30	0,11	0,10
Totalkredit	-	-	0,18	0,15	0,09	0,09
I alt	-	-	0,26	0,23	0,10	0,10
Nykredit Bank	-	-	5,33	5,12	0,72	0,80
Engagementer under afvikling ⁵	-	-	44,70	38,17	1,42	-2,52
I alt	-	-	7,42	7,15	0,76	0,60

¹ Realkreditudlån opgjort til nominel værdi.² Ekskl. koncerninternt udlån på 1.235 mio. kr. (2011: 1.233 mio. kr.).³ Bankudlån opgjort efter nedskrivninger (korrektivkonto).⁴ Ekskl. koncerninternt udlån på 114 mio. kr. (2011: 125 mio. kr.).⁵ Fra det tidligere Forstædernes Bank.⁶ Nedskrivningsprocenter er ekskl. reverseforretninger og garantier.

REALKREDITUDLÅN

Koncernens krediteksponering på realkreditudlån til nominel værdi udgjorde 1.105 mia. kr. ved udgangen af 3. kvartal 2012 mod 1.068 mia. kr. primo året – en stigning på 37 mia. kr. Af stigningen udgør udlån til ejerboliger 20 mia. kr.

Sikkerhedsgrundlaget bag realkreditudlånet er stærkt. Hertil kommer, at realkreditudlån ydet via Totalkredit er omfattet af modregningsaftaler, der betyder, at Totalkredit kan modregne en del af de realiserede tab på realkreditudlån i fremtidige provisionsbetalinger til et pengeinstitut.

Realkreditudlånets sikkerhedsmæssige placering fremgår nedenfor, hvor de enkelte lån er sat i forhold til den enkelte ejendoms estimerede værdi ved udgangen af 3. kvartal 2012.

Nedskrivninger (korrektivkonto) på realkreditudlån

Koncernens samlede nedskrivninger (korrektivkonto) på realkreditudlån steg med 361 mio. kr. i forhold til primo året og udgjorde 2.846 mio. kr. ultimo 3. kvartal 2012.

Koncernens individuelle nedskrivninger på realkreditudlån udgjorde 1.507 mio. kr. mod 1.360 mio. kr. primo året, mens gruppevise nedskrivninger på realkreditudlån udgjorde 1.339 mio. kr. mod 1.125 mio. kr. primo året.

Stigningen i nedskrivningerne kunne primært henføres til ejerboliger, hvor nedskrivningerne steg med 384 mio. kr. fordelt med 68 mio. kr. på individuelle nedskrivninger og 316 mio. kr. på gruppevise nedskrivninger.

Til trods for faldende restanceprocenter stiger nedskrivninger på realkreditudlån. Det skyldes især lav omsættelighed og faldende priser på visse typer af ejendomme.

Nedskrivningerne ultimo fordeler sig på ejerboliger og erhverv mv. med henholdsvis 1.444 mio. kr. og 1.402 mio. kr.

Koncernens samlede nedskrivninger (korrektivkonto) udgør 0,26% af det samlede realkreditudlån mod 0,23% primo året.

Resultateffekt

Periodens nedskrivninger på realkreditudlån blev 1.118 mio. kr. mod 760 mio. kr. i 1.-3. kvartal 2011. Af periodens nedskrivninger på udlån kan 810 mio. kr. eller godt 72% henføres til ejerboliger.

Nykredit Realkredit-koncernen**Restgældens risikomæssige placering i forhold til estimerede ejendomsværdier**

Mio. kr./%	LTV (loan-to-value)					I alt	LTV- median % ¹	LTV- gnsn. % ²
	0-40	40-60	60-80	Over 80				
Ejerbolig	391.870	156.279	107.617	34.428	690.194	35	75	
Privat udlejning	72.807	23.750	12.815	2.837	112.209	29	65	
Industri og håndværk	19.566	4.094	601	137	24.399	21	48	
Kontor og forretning	83.145	24.379	5.288	1.121	113.933	26	56	
Landbrug	73.774	19.733	7.009	1.813	102.328	25	57	
Alment byggeri	-	-	-	-	69.129	-	-	
Øvrige	13.982	2.641	954	157	17.734	21	50	
I alt ultimo 3. kvartal 2012	655.145	230.876	134.283	40.492	1.129.926	30	67	
I alt ultimo 2011	639.976	218.468	124.416	35.227	1.085.890	30	66	

Note: Tallene er faktiske belåningsprocenter inklusive eventuelle medfinansierede omkostninger. Garantiene fra offentlige myndigheder reducerer kreditrisikoen på støttet boligbyggeri, der indgår som en del af udlånet til alment byggeri. Derfor giver LTV-tal for alment byggeri ikke relevant risikoinformation.

¹ Opgjort som placeringen af restgældens midterste krone i forhold til den estimerede ejendomsværdi.

² Opgjort som placeringen af restgældens yderste krone i forhold til den estimerede ejendomsværdi.

Nykredit Realkredit-koncernen**Nedskrivninger på realkreditudlån fordelt på ejendoms kategorier¹**

Mio. kr.	30.09.2012				31.12.2011			
	Individuelle nedskrivninger	Gruppevise nedskrivninger	Nedskrivninger i alt	Resultat- effekt i alt	Individuelle nedskrivninger	Gruppevise nedskrivninger	Nedskrivninger i alt	Resultat- effekt i alt
Ejerbolig	711	733	1.444	810	643	417	1.060	735
Privat udlejning	328	142	470	111	336	126	462	-163
Industri og håndværk	76	30	106	1	96	71	167	78
Kontor og forretning	171	113	284	139	131	98	229	70
Landbrug	153	276	429	20	114	366	480	288
Alment byggeri	14	15	29	21	7	3	10	-10
Øvrige	54	30	84	16	33	44	77	28
I alt	1.507	1.339	2.846	1.118	1.360	1.125	2.485	1.026

¹ Fordelingen på ejendoms kategorier er ikke direkte sammenlignelig med koncernens forretningsområder.

Nykredit Realkredit-koncernen Restanceprocent 75 dage efter termin

Termin	Restance af samlet terminsydelse %	Obl.restgæld berørt af restancer af samlet obl.restgæld %	Obl.restgæld berørt af restancer Mia. kr.
2012			
- Juni	0,56	0,84	9,2
- Marts	0,57	0,56	6,2
2011			
- December	0,58	0,71	7,7
- September	0,60	0,67	7,1
- Juni	0,56	0,66	7,0
- Marts	0,66	0,66	6,9

Nykredit Realkredit-koncernen Restanceprocent på realkreditudlån – 75 dage efter junitermin



Nykredit Realkredit-koncernen Bankudlån og garantier

Mio. kr.	30.09.2012	31.12.2011
Bankudlån	52.263	53.494
Engagementer under afvikling ¹	1.717	2.282
Reverseforretninger	34.470	22.007
Garantier	11.552	10.142
I alt	100.002	87.925

¹ Fra det tidligere Forstædernes Bank.

Nykredit Realkredit-koncernen Resultateffekt af nedskrivninger på bankudlån og hensættelser på garantier

Mio. kr.	1.-3. kv. 2012	Året 2011
Retail	436	391
Storkunder ekskl. engagementer under afvikling	-37	41
Engagementer under afvikling ¹	44	-93
Koncernposter	-2	21
Nedskrivninger i alt før garantier	441	360
Hensættelser på garantier	-26	28
I alt	415	388

¹ Fra det tidligere Forstædernes Bank.

Restancer

Ved juniterminen var koncernens restancer på realkreditudlån i procent af de samlede forfaldne ydelser 0,56, hvilket er uændret i forhold til samme tidspunkt året før.

Overtagne ejendomme

I 1.-3. kvartal 2012 har koncernen overtaget 396 ejendomme og solgt 409. Beholdningen af ejendomme udgjorde 334 ved udgangen af 3. kvartal 2012 mod 347 ejendomme primo året. Ejerboliger udgjorde 221.

BANKUDLÅN

Koncernens krediteksponering på bankudlån mv. udgjorde 100,0 mia. kr. mod 87,9 mia. kr. primo året, svarende til en stigning på 12,1 mia. kr. Stigningen skyldes primært øgede reverseudlån, der steg med 12,5 mia. kr. til 34,5 mia. kr. Forøgelsen kan blandt andet henføres til aktiviteterne i filialen i Stockholm.

Af den samlede krediteksponering udgjorde bankudlån 54,0 mia. kr. mod 55,8 mia. kr. primo året. Bankudlånet før nedskrivninger var 58,3 mia. kr. mod 60,0 mia. kr. primo året.

Nedskrivninger (korrektivkonto) på bankudlån

Nedskrivninger på udlån (korrektivkonto) udgjorde 4.328 mio. kr. mod 4.294 mio. kr. primo året.

Koncernens individuelle nedskrivninger på bankudlån udgjorde 4.064 mio. kr. mod 3.985 mio. kr. primo året – en stigning på 79 mio. kr., mens gruppevis nedskrivninger på bankudlån udgjorde 264 mio. kr. mod 308 mio. kr. primo året – et fald på 44 mio. kr.

Nedskrivninger på Retail blev forøget med 100 mio. kr. til 2.214 mio. kr., mens nedskrivninger på Storkunder eksklusive engagementer under afvikling faldt til 635 mio. kr. mod 679 mio. kr. ultimo 2011. Nedskrivningerne på porteføljen af engagementer under afvikling blev reduceret med 21 mio. kr. i forhold til primo året og udgjorde 1.388 mio. kr., mens koncernposter udgjorde 91 mio. kr.

Garantier

Koncernen udsteder løbende garantier, herunder garantier stillet over for realkreditinstitutter i forbindelse med etablering af realkreditlån. De samlede garantier udgjorde 11,6 mia. kr. mod 10,1 mia. kr. primo året.

Ultimo 3. kvartal 2012 var der foretaget hensættelser på garantier for 88 mio. kr. mod 114 mio. kr. primo året.

Resultateffekt

Periodens nedskrivninger på udlån udgjorde 441 mio. kr., og hensættelser på garantier blev en nettotilbageførsel på 26 mio. kr. – samlet en nettoudgift på 415 mio. kr. Til sammenligning udgjorde nedskrivninger på udlån og hensættelser på garantier 138 mio. kr. i 1.-3. kvartal 2011.

Nykredit Realkredit-koncernen**Nedskrivninger på bankudlån (korrektivkonto) og hensættelser på garantier**

Mio. kr.	Hensættelser på garantier	Individuelle nedskrivninger	Gruppevis nedskrivninger	I alt 30.09.2012	Hensættelser på garantier	Individuelle nedskrivninger	Gruppevis nedskrivninger	I alt 31.12.2011
Retail	80	2.000	214	2.294	62	1.935	179	2.176
Storkunder ekskl. engagementer under afvikling	-	599	36	635	-	577	102	679
Engagementer under afvikling ¹	8	1.374	14	1.396	52	1.382	27	1.461
Koncernposter	-	91	-	91	-	91	-	91
I alt	88	4.064	264	4.416	114	3.985	308	4.407

¹ Fra det tidligere Forstædernes Bank.

Bankudlån og garantier fordelt på brancher

Mio. kr.	Udlån og garantier		Nedskrivninger og hensættelser	
	30.09.2012	31.12.2011	30.09.2012	31.12.2011
Offentlige	477	542	4	0
Landbrug, jagt og skovbrug og fiskeri	2.274	2.448	172	120
Industri og råstofindvinding	6.941	5.652	85	105
Energiforsyning	525	1.306	10	33
Bygge og anlæg	1.817	1.687	295	254
Handel	2.483	2.472	255	287
Transport, hoteller og restauranter	1.822	2.308	112	90
Information og kommunikation	955	964	89	65
Finansiering og forsikring	40.979	28.656	879	935
Fast ejendom	15.343	14.488	1.361	1.312
Øvrige erhverv	6.246	7.767	512	530
I alt erhverv	79.385	67.747	3.770	3.731
Private	20.140	19.636	642	677
I alt	100.002	87.925	4.416	4.408

Fordeelingen er baseret på den offentlige branchestatistik og er derfor ikke direkte sammenlignelig med bankens forretningsområder.

LIKVIDITET OG FUNDING

LIKVIDITET

Nykredit er struktureret på en måde, som sikrer en høj likviditet. Hovedparten af koncernens udlån er realkreditudlån finansieret med realkreditobligationer og særligt dækkede obligationer efter match-funding-princippet. Realkreditkunderne indbetaler terminsydelse før eller senest samtidig med, at Nykredit skal udbetale midlerne til obligationsejerne, og realkreditudlånet og fundingen heraf er derfor likviditetspositiv. Hertil kommer, at koncernens bankudlån findes af indlån.

Koncernens egenkapital og kapitalmarkedsfinansiering eksklusive realkreditobligationer og særligt dækkede obligationer er placeret i likvide danske og europæiske stats- og realkreditobligationer (covered bonds). Disse papirer er belånbare i Nationalbanken eller i øvrige europæiske centralbanker og kan derfor umiddelbart veksles til likviditet. Hertil kommer en mindre beholdning af pengemarkedsindskud, aktier, kreditobligationer og lignende.

Beholdningen af likvide papirer sikrer, at Nykredit har en stor buffer til at dække likviditetsbevægelser drevet af kundeflows, restancer på udlånet, løbende omkostninger og forfald af kapitalmarkedsfinansiering. Likviditetsbeholdningen sikrer samtidig koncernens overholdelse af lovgivningens likviditetskrav, herunder realkreditlovens krav om supplerende sikkerhedsstillelse for faldende ejendomspriser ved udstedelse af særligt dækkede obligationer, lov om finansiel virksomheds §152-likviditetskrav, samt krav fra ratingbureauer for at opretholde de eksisterende høje ratings.

Likviditetsbeholdningen i koncernens realkreditselskaber udgjorde 92 mia. kr. ved udgangen af 3. kvartal 2012 mod 76 mia. kr. ved udgangen af 2011. Stigningen i likviditetsbeholdningen er primært finansieret via udstedelse af junior covered bonds.

Ved udgangen af 3. kvartal 2012 udgjorde Nykredit Banks likviditetsreserve 48,3 mia. kr. mod 41 mia. kr. ultimo 2011, opgjort efter §152 i lov om finansiel virksomhed.

FUNDING

Obligationsudstedelser

Nykredit er en af de største private obligationsudstedere i Europa.

Koncernens obligationsudstedelse består primært af særligt dækkede obligationer og realkreditobligationer udstedt af Nykredit Realkredit A/S og Totalkredit A/S.

Herudover udsteder Nykredit Realkredit A/S junior covered bonds til finansiering af supplerende sikkerhed i medfør af § 33e i lov om realkreditlån og realkreditobligationer mv., og Nykredit Bank A/S udsteder usikret seniorgæld under EMTN- og ECP-programmer.

Endelig udsteder Nykredit Realkredit A/S efterstillet gæld til opfyldelse af solvensmæssige behov.

Nykredit Realkredit-koncernen har i 2012 åbnet en række nye fastforrentede konverterbare obligationer både med og uden afdrag. De lave renter gav låntagerne mulighed for at finansiere sig med 30-årige fast-

forrentede obligationer med kuponrenter helt ned til 3%. Det ekstraordinært lave renteniveau i 1.-3. kvartal 2012 medførte en forøget omlægningsaktivitet.

Nykredit Realkredit-koncernen indførte ultimo 2. kvartal 2012 tolagsbelåning på privatområdet. Tolagsbelåning anvendes, når det samlede lånebeløb overstiger 60% af boligens værdi. Belåning op til 60% af boligens værdi (grundlån) sker efter reglerne for SDO-obligationer, mens belåning i intervallet 60–80% (toplån) sker med RO-obligationer. Hermed reduceres kravet på lang sigt til den supplerende sikkerhed, som Nykredit-koncernen skal stille ved ejendomsprisfald.

Til brug for tolagsbelåning til både privat- og erhvervsområdet har Nykredit Realkredit-koncernen åbnet et nyt RO-kapitalcenter I til finansiering af toplån uden refinansiering. Toplån, som finansieres via lån med refinansiering, bliver derimod udstedt fra kapitalcenter G.

Nykredit gennemførte i 3. kvartal 2012 sin første syndikerede udstedelse af SDO-obligationer. Syndikatet placerede SEK 5 mia. 1-årige SDO-obligationer til en primært svensk investorbase. Udstedelsen var overtegnet tre gange.

Nykredit var ligeledes aktiv i markedet for både junior covered bonds og usikret seniorgæld i 1.-3. kvartal 2012. I et marked præget af turbulens grundet gældskrisen i Sydeuropa har Nykredit Realkredit udstedt 20 mia. kr. i junior covered bonds, og Nykredit Bank har udstedt 8,9 mia. kr. i EMTN-obligationer. Nykredit har fortsat god adgang til kapitalmarkedsfunding, som i stigende grad har været baseret på udenlandsk investorinteresse. Nykredits omkostning ved udstedelse er steget inden for det sidste år, som følge af den generelle markedsudvikling.

Nykredit anvender adgangen til at belåne obligationer i Nationalbanken som et led i koncernens almindelige likviditetsstyring og obligationsafvikling, men ikke som en del af forretningsmodellen for refinansiering af rentetilpasningslån.

Koncernen har ved udgangen af 3. kvartal 2012 ikke belånt obligationer eller udlån i Nationalbanken.

Obligationsbeholdning

Koncernens beholdning af obligationer ultimo 3. kvartal 2012 udgjorde 358 mia. kr. Koncernens beholdning af egne obligationer var 269 mia. kr., hvoraf 115 mia. kr. er relateret til udstedelser og opkøb i forbindelse med afvikling af refinansieringsauktioner og placering af forudbetalte midler fra låntagerne. Hertil kommer 44 mia. kr. relateret til market making og beholdninger til brug for indfrielse.

Nykredit har derudover en politik om at have obligationer til at stille supplerende sikkerhed for SDO'er i en situation med faldende ejendomspriser. Ultimo 3. kvartal 2012 krævede det en beholdning på 61 mia. kr., der primært var egne obligationer. Herudover kan Nykredits reserver og bankens likviditetsbuffer indeholde egne obligationer.

Ultimo 2011 udgjorde beholdningen af obligationer 370 mia. kr. Heraf var 272 mia. kr. egne obligationer.

RATING

Standard & Poor's har i 2. kvartal 2012 tildelt realkreditobligationer udstedt i kapitalcentrene G og I ratingen AAA og i 3. kvartal 2012 AAA ratings til samtlige ratede SDO- og RO-kapitalcentre.

Herudover tildelte S&P ratingen A+ til junior covered bonds udstedt i kapitalcentrene E og H. Junior covered bonds anvendes til finansiering af supplerende sikkerhed i kapitalcentre, i hvilke der udstedes særligt dækkede obligationer.

Moody's

Nykredit anmodede i april 2012 Moody's Investors Service om at op-høre med at rate Nykredit-koncernen.

Anmodningen vedrører Moody's rating af Nykredit Realkredit A/S, Nykredit Bank A/S og Totalkredit A/S samt disse selskabers udstedelser. Der henvises til den tidligere udsendte pressemeddelelse.

Moody's har valgt fortsat at offentliggøre visse ratings for selskaber i koncernen.

Moody's seneste udmelding om danske banker og realkreditinstitutter har ikke påvirket markedet for danske realkreditobligationer, herunder Nykredits obligationer.

Fitch Ratings

Nykredit har indledt et samarbejde med det internationale ratingbureau Fitch Ratings. Ratingbureauet meddelte den 20. august 2012, at såvel Nykredit Realkredit A/S som Nykredit Bank A/S har fået den langsigtede udstederrating (long-term IDR) A og den kortsigtede udstederrating (short-term IDR) F1. Begge med stable outlook.

USIKKERHED VED INDREGNING OG MÅLING

Måling af visse aktiver og forpligtelser er baseret på regnskabsmæssige skøn, der foretages af koncernens ledelse.

De områder, som indebærer antagelser og skøn, der er væsentlige for regnskabet, omfatter nedskrivninger på udlån og tilgodehavender, unoterede finansielle instrumenter og hensatte forpligtelser, jf. omtale i Årsrapport 2011.

Det er ledelsens opfattelse, at de usikkerheder, der er knyttet til ovennævnte forhold, er af uvæsentlig betydning for 1.-3. kvartalsrapport 2012.

LEDELSESPÅTEGNING

Bestyrelsen og direktionen har dags dato behandlet og godkendt kvartalsrapporten for perioden 1. januar – 30. september 2012 for Nykredit Realkredit A/S og Nykredit Realkredit-koncernen.

Koncernregnskabet aflægges i overensstemmelse med IAS 34 "Præsentation af delårsregnskaber" som godkendt af EU. Kvartalsregnskabet for moderselskabet aflægges i overensstemmelse med lov om finansiel virksomhed, herunder bekendtgørelse om finansielle rapporter for kreditinstitutter og fondsmæglerselskaber m.fl.

Kvartalsrapporten er herudover udarbejdet i overensstemmelse med yderligere danske oplysningskrav til delårsrapporter for udstedere af børsnoterede obligationer.

Det er vores opfattelse, at kvartalsregnskabet giver et retvisende billede af koncernens og moderselskabets aktiver, passiver og finansielle stilling pr. 30. september 2012 samt af resultatet af koncernens og moderselskabets aktiviteter og koncernens pengestrømme for regnskabsperioden 1. januar – 30. september 2012.

Ledelsesberetningen indeholder efter vores opfattelse en retvisende redegørelse for de forhold beretningen omfatter samt en beskrivelse af de væsentligste risici og usikkerhedsfaktorer, som koncernen og moderselskabet kan påvirkes af.

Kvartalsrapporten har hverken været underlagt revision eller review.

København, 8. november 2012

Direktion

Peter Engberg Jensen
koncernchef

Kim Duus
koncerndirektør

Søren Holm
koncerndirektør

Karsten Knudsen
koncerndirektør

Per Ladegaard
koncerndirektør

Bente Overgaard
koncerndirektør

Bestyrelse

Steen E. Christensen
formand

Hans Bang-Hansen
næstformand

Steffen Kragh
næstformand

Kristian Benggaard

Michael Demsitz

Merete Eldrup

Marlene Holm

Allan Kristiansen

Anders C. Obel

Erling Bech Poulsen

Lars Peter Skaarup

Nina Smith

Jens Erik Udsen

Leif Vinther

Resultatopgørelse for 1. januar – 30. september

Beløb i mio. kr.

Nykredit Realkredit A/S			Nykredit Realkredit-koncernen		
1.-3. kv. 2011	1.-3. kv. 2012		Note	1.-3. kv. 2012	1.-3. kv. 2011
27.052	26.019	Renteindtægter	3	31.609	32.915
23.610	21.952	Renteudgifter	4	23.468	25.501
3.442	4.068	NETTO RENTEINDTÆGTER		8.140	7.415
58	78	Udbytte af aktier mv.		81	61
605	795	Gebyrer og provisionsindtægter		1.766	1.317
195	203	Afgivne gebyrer og provisionsudgifter		1.587	1.189
3.909	4.738	NETTO RENTE- OG GEBYRINDTÆGTER		8.401	7.604
-1.930	527	Kursreguleringer	5	249	-1.323
21	8	Andre driftsindtægter		163	167
1.989	1.835	Udgifter til personale og administration	6	3.520	3.596
501	534	Af- og nedskrivninger på immaterielle og materielle aktiver	7	560	571
1	0	Andre driftsudgifter		23	109
487	681	Nedskrivninger på udlån og tilgodehavender mv.	8	1.533	898
943	757	Resultat af kapitalandele i associerede og tilknyttede virksomheder	9	30	11
-35	2.980	RESULTAT FØR SKAT		3.207	1.286
-373	522	Skat	10	681	175
338	2.459	PERIODENS RESULTAT		2.526	1.111

Opgørelse af totalindkomst for 1. januar – 30. september

Beløb i mio. kr.

Nykredit Realkredit A/S		Nykredit Realkredit-koncernen			
1.-3. kvrt. 2011	1.-3. kvrt. 2012		Note	1.-3. kvrt. 2012	1.-3. kvrt. 2011
338	2.459	PERIODENS RESULTAT		2.526	1.111
		ANDEN TOTALINDKOMST			
-	-	Dagsværdiregulering af aktier disponible for salg		340	-812
-	-	Skat af dagsværdiregulering af aktier disponible for salg		-57	212
		Reklassifikation til resultatopgørelsen af realiserede kursreguleringer af aktier			
-	-	disponible for salg		-342	-205
-	-	Skat af reklassifikation til resultatopgørelsen af realiserede kursreguleringer af aktier disponible for salg		-9	-0
		Reklassifikation til resultatopgørelsen af urealiseret kurstab på aktier disponible			
-	-	for salg som følge af objektiv indikation på værdiforringelse		-	45
-	-	Skat af reklassifikation til resultatopgørelsen af urealiseret kurstab på aktier disponible for salg som følge af objektiv indikation på værdiforringelse		-	-11
-	-	ANDEN TOTALINDKOMST		-68	-772
338	2.459	PERIODENS TOTALINDKOMST		2.459	338

Balance ultimo

Beløb i mio. kr.

Nykredit Realkredit A/S		Nykredit Realkredit-koncernen			
31.12.2011	30.09.2012		Note	30.09.2012	31.12.2011
AKTIVER					
4.540	1.490	Kassebeholdning og anfordringstilgodehavender hos centralbanker		4.048	7.084
34.631	36.573	Tilgodehavender hos kreditinstitutter og centralbanker	11	46.572	59.175
1.085.179	1.184.120	Udlån og andre tilgodehavender til dagsværdi	12	1.163.372	1.106.516
940	376	Udlån og andre tilgodehavender til amortiseret kostpris	13	54.356	56.716
68.621	44.694	Obligationer til dagsværdi	14	88.738	97.115
Aktier mv.					
3.264	3.259	Aktier målt til dagsværdi over resultatopgørelsen		1.569	1.615
-	-	Aktier disponible for salg		2.064	2.064
3.264	3.259	I alt		3.633	3.679
149	178	Kapitalandele i associerede virksomheder		180	151
28.714	30.191	Kapitalandele i tilknyttede virksomheder		-	-
4.137	3.801	Immaterielle aktiver		3.856	4.199
Grunde og bygninger					
-	-	Investeringsejendomme		756	753
20	18	Domicilejendomme		1.595	1.598
20	18	I alt		2.351	2.351
309	317	Øvrige materielle aktiver		368	356
344	0	Aktuelle skatteaktiver		0	344
662	652	Udskudte skatteaktiver		740	741
451	454	Aktiver i midlertidig besiddelse		543	621
18.913	19.680	Andre aktiver	15	66.600	53.619
201	184	Periodeafgrænsningsposter		231	239
1.251.073	1.325.986	AKTIVER I ALT		1.435.587	1.392.905

Balance ultimo

Beløb i mio. kr.

Nykredit Realkredit A/S		Nykredit Realkredit-koncernen			
31.12.2011	30.09.2012		Note	30.09.2012	31.12.2011
PASSIVER					
89.065	55.194	Gæld til kreditinstitutter og centralbanker	16	80.506	117.626
-	-	- Indlån og anden gæld	17	53.498	57.404
1.060.979	1.168.968	Udstedte obligationer til dagsværdi	18	1.082.066	1.021.942
195	183	Udstedte obligationer til amortiseret kostpris	19	30.495	25.864
4.421	3.036	Øvrige ikke-afledte finansielle forpligtelser til dagsværdi	20	34.046	30.908
-	197	Aktuelle skatteforpligtelser		641	201
-	-	- Midlertidigt overtagne forpligtelser		2	22
29.172	29.024	Andre passiver	21	84.467	71.180
-	-	- Periodeafgrænsningsposter		3	4
1.183.832	1.256.602	Gæld i alt		1.365.725	1.325.152
Hensatte forpligtelser					
351	164	Hensættelser til pensioner og lignende forpligtelser		169	356
492	452	Hensættelser til udskudt skat		475	526
94	89	Tilbagebetalingspligtige reserver i ældre serier		89	94
-	-	- Hensættelser til tab på garantier		88	114
30	28	Andre hensatte forpligtelser		151	149
967	732	Hensatte forpligtelser i alt		971	1.239
10.965	11.083	Efterstillede kapitalindskud	22	11.322	11.204
Egenkapital					
1.182	1.182	Aktiekapital		1.182	1.182
Akkumulerede værdiændringer					
2	2	- Opskrivningshenlæggelser		151	151
-	-	- Værdiregulering af aktier disponible for salg		915	982
Andre reserver					
2.155	2.910	- Lovpligtige reserver		-	-
47.720	47.720	- Reserver i serier		47.720	47.720
4.051	5.755	Overført overskud		7.601	5.075
200	-	- Foreslået udbytte		-	200
55.310	57.569	Egenkapital i alt		57.569	55.310
1.251.073	1.325.986	PASSIVER I ALT		1.435.587	1.392.905
IKKE-BALANCEFØRTE POSTER					
-	-	- Eventualforpligtelser	23	11.552	10.142
1.981	1.605	Andre forpligtende aftaler		9.089	8.389
1.981	1.605	I ALT		20.642	18.531

Egenkapitalopgørelse for 1. januar – 30. september

Beløb i mio. kr.

Nykredit Realkredit A/S

	Aktiekapital	Opskrivningshenlæggelser	Lovpligtige reserver *	Reserver i serier	Overført overskud	Foreslået udbytte	I alt
2012							
Egenkapital 1. januar	1.182	2	2.155	47.720	4.051	200	55.310
Periodens resultat	-	-	757	-	1.702	-	2.459
Totalindkomst i alt for perioden	-	-	757	-	1.702	-	2.459
Udbytte fra associerede virksomheder	-	-	-2	-	2	-	-
Udbetalt udbytte	-	-	-	-	-	-200	-200
Egenkapital 30. september	1.182	2	2.910	47.720	5.755	-	57.569
2011							
Egenkapital 1. januar	1.182	4	1.357	35.490	16.987	300	55.320
Periodens resultat	-	-	941	-	-602	-	338
Totalindkomst i alt for perioden	-	-	941	-	-602	-	338
Udbytte fra associerede virksomheder	-	-	-8	-	8	-	-
Udbetalt udbytte	-	-	-	-	-	-300	-300
Øvrige reguleringer	-	-1	-	-	1	-	-
Egenkapital 30. september	1.182	3	2.290	35.490	16.394	-	55.359

* Posten vedrører henlæggelse til reserve for nettoopskrivning efter indre værdis metode. Reserven kan ikke anvendes til udbytte eller udlodning.

Aktiekapitalen er fordelt på aktier a 100 kr. og multipla heraf. Nykredit Realkredit A/S har kun én aktieklasser, hvor alle aktier besidder samme rettigheder.

Egenkapitalopgørelse for 1. januar – 30. september

Beløb i mio. kr.

Nykredit Realkredit-koncernen

	Aktiekapital	Opskrivningshenlæggelser	Akkumuleret værdiregulering af aktier disponible for salg	Reserver i serier	Overført overskud	Foreslået udbytte	I alt
2012							
Egenkapital 1. januar	1.182	151	982	47.720	5.075	200	55.310
Periodens resultat	-	-	-	-	2.526	-	2.526
Anden totalindkomst							
Dagsværdiregulering af aktier disponible for salg	-	-	284	-	-	-	284
Reklassifikation til resultatopgørelsen af realiserede kursreguleringer af aktier disponible for salg	-	-	-351	-	-	-	-351
Anden totalindkomst i alt	-	-	-68	-	-	-	-68
Totalindkomst i alt for perioden	-	-	-68	-	2.526	-	2.459
Udbetalt udbytte	-	-	-	-	-	-200	-200
Egenkapital 30. september	1.182	151	915	47.720	7.601	-	57.569
2011							
Egenkapital 1. januar	1.182	132	1.836	35.490	16.380	300	55.320
Periodens resultat	-	-	-	-	1.111	-	1.111
Anden totalindkomst							
Dagsværdiregulering af aktier disponible for salg	-	-	-601	-	-	-	-601
Reklassifikation til resultatopgørelsen af urealiseret kurstab på aktier disponible for salg som følge af objektiv indikation på værdiforringelse	-	-	34	-	-	-	34
Reklassifikation til resultatopgørelsen af realiserede kursreguleringer af aktier disponible for salg	-	-	-205	-	-	-	-205
Anden totalindkomst i alt	-	-	-772	-	-	-	-772
Totalindkomst i alt for perioden	-	-	-772	-	1.111	-	338
Udbetalt udbytte	-	-	-	-	-	-300	-300
Øvrige reguleringer	-	-1	1	-	0	-	-
Egenkapital 30. september	1.182	131	1.064	35.490	17.491	-	55.359

Egenkapitalopgørelse for 1. januar – 31. december

Beløb i mio. kr.

	Aktiekapital	Opskrivningshenlæggelser	Lovpligtige reserver *	Akkumuleret værdiregulering af aktier disponible for salg	Reserver i serier	Overført overskud	Foreslået udbytte	I alt
Nykredit Realkredit A/S								
2011								
Egenkapital 1. januar	1.182	4	1.357	-	35.490	16.987	300	55.320
Årets resultat	-	-	786	-	-	-724	200	261
Anden totalindkomst								
Andel af totalindkomst i associerede og tilknyttede virksomheder	-	-	21	-	-	-	-	21
Anden totalindkomst i alt	-	-	21	-	-	-	-	21
Totalindkomst i alt for året	-	-	806	-	-	-724	200	282
Udbytte fra associerede virksomheder	-	-	-8	-	-	8	-	-
Udbetalt udbytte	-	-	-	-	-	-	-300	-300
Regulering i henhold til kapitaldækningsregler	-	-	-	-	12.230	-12.230	-	-
Overført fra hensættelser vedrørende ældre serier	-	-	-	-	-	8	-	8
Øvrige reguleringer	-	-2	-	-	0	2	-	0
Egenkapital 31. december	1.182	2	2.155	-	47.720	4.051	200	55.310
Nykredit Realkredit-koncernen								
2011								
Egenkapital 1. januar	1.182	132	-	1.836	35.490	16.380	300	55.320
Årets resultat	-	-	-	-	-	915	200	1.115
Anden totalindkomst								
Dagsværdiregulering af aktier disponible for salg	-	-	-	-682	-	-	-	-682
Reklassifikation til resultatopgørelsen af urealiseret kurstab på aktier disponible for salg som følge af objektiv indikation på værdiforringelse	-	-	-	34	-	-	-	34
Reklassifikation til resultatopgørelsen af realiserede kursreguleringer af aktier disponible for salg	-	-	-	-205	-	-	-	-205
Dagsværdiregulering af domicilejendomme	-	21	-	-	-	-	-	21
Anden totalindkomst i alt	-	21	-	-854	-	-	-	-833
Totalindkomst i alt for året	-	21	-	-854	-	915	200	282
Udbetalt udbytte	-	-	-	-	-	-	-300	-300
Regulering i henhold til kapitaldækningsregler	-	-	-	-	12.230	-12.230	-	-
Overført fra hensættelser vedrørende ældre serier	-	-	-	-	-	8	-	8
Øvrige reguleringer	-	-2	-	1	0	1	-	0
Egenkapital 31. december	1.182	151	-	982	47.720	5.075	200	55.310

* Posten vedrører henlæggelse til reserve for nettoopskrivning efter indre værdis metode. Reserven kan ikke anvendes til udbytte eller udlodning. Aktiekapitalen er fordelt på aktier a 100 kr. og multipla heraf. Nykredit Realkredit A/S har kun én aktieklasse, hvor alle aktier besidder samme rettigheder.

Basiskapital og solvens ultimo

Beløb i mio. kr.

Nykredit Realkredit A/S				Nykredit Realkredit-koncernen	
31.12.2011	30.09.2012			30.09.2012	31.12.2011
		Basiskapital og solvens			
55.310	57.569	Egenkapital ultimo		57.569	55.310
-2	-2	Opskrivningshenlæggelser overført til supplerende kapital		-151	-151
55.308	57.567	Kernekapital		57.418	55.159
-200	-	Foreslået udbytte		-	-200
-4.137	-3.801	Immaterielle aktiver		-3.856	-4.199
-170	-201	Aktiverede skatteaktiver		-264	-214
50.801	53.565	Kernekapital ekskl. hybrid kernekapital efter primære fradrag		53.297	50.546
10.965	10.438	Medregnet hybrid kernekapital		10.677	11.204
-773	-755	Forskellen mellem forventet tab og regnskabsmæssige nedskrivninger		-865	-1.050
-1.616	-1.607	Øvrige fradrag		-865	-1.212
59.376	61.641	Kernekapital inkl. hybrid kernekapital efter fradrag		62.243	59.487
51	47	Opskrivningshenlæggelser og reserver i serier		196	200
59.428	61.688	Basiskapital før fradrag		62.439	59.687
-773	-755	Forskellen mellem forventet tab og regnskabsmæssige nedskrivninger		-865	-1.050
-447	-449	Øvrige fradrag		-98	-181
1.169	1.157	Modregning af det overskydende fradrag		767	1.031
59.376	61.641	Basiskapital efter fradrag		62.243	59.487
		Kapitalkrav			
27.419	28.143	Kreditrisiko (inkl. afviklingsrisiko, fradrag for gruppevisse nedskrivninger under standardmetoden og tillæg for overskridelse af grænserne for store engagementer)		22.537	23.293
2.276	1.580	Markedetsrisiko		2.500	3.086
1.097	886	Operationel risiko		1.722	1.474
30.792	30.608	Kapitalkrav i alt		26.759	27.852
384.897	382.604	Risikovægtede poster i alt		334.485	348.155
		Nøgletal			
12,6	13,4	Kernekapitalprocent ekskl. hybrid kernekapital		15,4	13,9
15,4	16,1	Kernekapitalprocent inkl. hybrid kernekapital		18,6	17,1
15,4	16,1	Solvensprocent		18,6	17,1
		Tilstrækkelig basiskapital og solvensbehov			
27.419	28.143	Kreditrisiko		18.482	17.962
4.109	2.947	Markedetsrisiko		4.214	5.821
1.844	1.817	- heraf stresset VaR		2.504	2.797
752	898	Operationel risiko		1.662	1.373
-	-	Risiko på egne ejendomme		128	128
32.281	31.988	Søjle I i alt		24.486	25.284
1.572	1.150	Forringet konjunkturforløb (stresstest mv.)		2.296	2.463
1.462	1.427	Andre forhold og usikkerheder		5.214	5.659
3.034	2.576	Søjle II i alt		7.509	8.122
35.315	34.564	Tilstrækkelig basiskapital i alt		31.995	33.405
384.897	382.604	Risikovægtede poster i alt		334.485	348.155
9,2	9,0	Solvensbehov (%)		9,6	9,6

Basis- og beholdningsindtjening for 1. januar – 30. september

Beløb i mio. kr.

Nykredit Realkredit-koncernen

	1.-3. kvartal 2012				1.-3. kvartal 2011			
	Basis- indtjening	Behold- nings- indtjening	Kapitalom- kostninger	I alt	Basis- indtjening	Behold- nings- indtjening	Kapitalom- kostninger	I alt
Netto renteindtægter	6.387	2.100	-347	8.140	6.301	1.456	-343	7.415
Udbytte af aktier mv.	3	79	-	81	3	58	-	61
Gebyr- og provisionsindtægter, netto	269	-89	-	180	158	-30	-	128
Netto rente- og gebyrindtægter	6.658	2.090	-347	8.401	6.462	1.485	-343	7.604
Kursreguleringer	81	169	-1	249	128	-1.447	-4	-1.323
Andre driftsindtægter	163	-	-	163	162	5	-	167
Udgifter til personale og administration	3.520	-	-	3.520	3.596	-	-	3.596
Af- og nedskrivninger på immaterielle og materielle aktiver	560	-	-	560	571	-	-	571
Andre driftsudgifter	23	-	-	23	109	-	-	109
Nedskrivning på udlån og andre tilgodehavender mv.	1.533	-	-	1.533	898	-	-	898
Resultat af kapitalandele i associerede virksomheder	-	30	-	30	-	11	-	11
Resultat før skat	1.266	2.289	-348	3.207	1.579	53	-347	1.286

Pengestrømsopgørelse for 1. januar – 30. september

Beløb i mio. kr.

	Nykredit Realkredit-koncernen		
	Note	1.-3. kv. 2012	1.-3. kv. 2011
Periodens resultat		2.526	1.111
Af- og nedskrivninger på immaterielle og materielle aktiver		560	571
Resultat af kapitalandele i associerede virksomheder		-30	-11
Nedskrivninger på udlån og tilgodehavender		1.533	898
Periodeafgrænsningsposter, netto		6	-3
Beregnet skat af periodens resultat		681	175
Reguleringer i øvrigt		-24	-766
I alt		2.726	864
Periodens resultat reguleret for ikke-kontante driftsposter		5.252	1.974
Ændring af driftskapital			
Udlån og andre tilgodehavender		-56.029	-38.578
Indlån og gæld til kreditinstitutter		-41.026	-11.951
Udstedte obligationer		64.755	13.610
Anden driftskapital		3.425	-3.911
I alt		-28.875	-40.830
Betalt selskabsskat, netto		-11	-104
Pengestrømme fra driftsaktivitet		-23.634	-38.960
Pengestrømme fra investeringsaktivitet			
Køb af tilknyttede virksomheder		-	-28
Køb af associerede virksomheder		-0	-2
Salg af associerede virksomheder		-	7
Modtaget udbytte		2	8
Køb og salg af obligationer og aktier		8.423	14.700
Køb af immaterielle aktiver		-119	-155
Køb af materielle aktiver		-112	-148
Salg af materielle aktiver		2	3
I alt		8.196	14.386
Pengestrømme fra finansieringsaktivitet			
Indfrielse af efterstillede kapitalindskud		-	-194
Køb og salg af egne efterstillede kapitalindskud		-0	31
Udbetalt udbytte		-200	-300
I alt		-200	-463
Pengestrømme i alt		-15.638	-25.038
Likvider primo			
Kassebeholdning og anfordringstilgodehavender hos centralbanker		7.084	507
Tilgodehavender hos kreditinstitutter og centralbanker		59.175	58.149
I alt		66.258	58.657
Likvider ultimo			
Kassebeholdning og anfordringstilgodehavender hos centralbanker		4.048	281
Tilgodehavender hos kreditinstitutter og centralbanker		46.572	33.338
I alt		50.620	33.619

Noter

OVERSIGT OVER NOTER

Nr.	Note	Side
1.	Anvendt regnskabspraksis	32
2.	Resultat af forretningsområder	33
3.	Renteindtægter	34
4.	Renteudgifter	34
5.	Kursreguleringer	35
6.	Udgifter til personale og administration	35
7.	Af- og nedskrivninger på immaterielle og materielle aktiver	36
8.	Nedskrivninger på udlån og tilgodehavender mv.	36
9.	Resultat af kapitalandele i associerede og tilknyttede virksomheder	37
10.	Skat	37
11.	Tilgodehavender hos kreditinstitutter og centralbanker	38
12.	Udlån og andre tilgodehavender til dagsværdi	38
13.	Udlån og andre tilgodehavender til amortiseret kostpris	39
14.	Obligationer til dagsværdi	39
15.	Andre aktiver	40
16.	Gæld til kreditinstitutter og centralbanker	40
17.	Indlån og anden gæld	40
18.	Udstedte obligationer til dagsværdi	40
19.	Udstedte obligationer til amortiseret kostpris	41
20.	Øvrige ikke-afledte finansielle forpligtelser til dagsværdi	41
21.	Andre passiver	41
22.	Efterstillede kapitalindskud	42
23.	Ikke-balanceførte poster	43
24.	Transaktioner og mellemværender med nærtstående parter	44
25.	Hoved- og nøgletal i syv kvartaler	45
26.	Hoved- og nøgletal i fem år	47
27.	Koncernoversigt	49

Noter

ANVENDT REGNSKABSPRAKSIS

Generelt

Koncernregnskabet for 1.-3. kvartal 2012 er udarbejdet i overensstemmelse med IAS 34 "Præsentation af delårsregnskaber", som godkendt af EU samt yderligere danske regnskabs- og oplysningskrav til delårsrapporter. Anvendelsen af IAS 34 medfører, at indregnings- og målingsprincipperne i de internationale regnskabsstandarder er fulgt, men at præsentationen er mere begrænset end ved aflæggelse af årsrapporten.

Moderselskabets kvartalsregnskab er udarbejdet i overensstemmelse med Finanstilsynets bekendtgørelse om finansielle rapporter for kreditinstitutter og fondsmæglerselskaber m.fl.

Ændring i regnskabsmæssige præsentationer

Segmentrapporteringen er ændret som følge af, at der primo 2012 er sket en tilpasning af koncernens organisation. Den nye organisation er etableret omkring tre overordnede forretningsområder – Retail, Totalkredit Partnere og Storkunder. Herudover er der en række resultat- og balanceposter, der ikke allokeres til forretningsområderne. Disse medregnes under Koncernposter.

De væsentligste ændringer i forhold til tidligere segmentrapportering er, at aktiviteten fra privat- og erhvervs-kunder sammen med aktiviteten fra Nykredit Mægler A/S og realkreditlån via filial i Polen er lagt sammen i forretningsområdet Retail. Koncernens største og mest komplekse erhvervs-kunder er skilt ud fra erhvervs-kunder og indgår sammen med afdelingerne Markets og Asset Management i forretningsområdet Storkunder. Afviklingsporteføljen af lån til storkunder fra det tidligere Forstædernes Bank indgår endvidere i forretningsområdet Storkunder. Aktiviteten i Ejendomsselskabet Kalvebod A/S, Nykredit Ejendomme A/S og afdelingen Treasury indgår under Koncernposter. Forretningsområdet Totalkredit har skiftet navn til Totalkredit Partnere.

Realkreditlån i Totalkredit A/S, der er formidlet til private gennem det tidligere Forstædernes Bank, er flyttet fra Totalkredit Partnere til Retail.

Sammenligningstal er tilpasset og ændringen påvirker ikke Nykredit-koncernens resultat, totalindkomst, balance eller egenkapital.

Anvendt regnskabspraksis er i øvrigt uændret sammenlignet med årsrapporten for 2011.

I forhold til oplysningerne i anvendt regnskabspraksis i årsrapporten for 2011 (note 1) er der ikke udstedt eller godkendt nye standarder eller fortolkningsbidrag, der har indflydelse på Nykredit Realkredit A/S og Nykredit Realkredit-koncernens kvartalsrapport. Der pågår i øjeblikket et projekt i IASB, som på sigt skal erstatte reglerne i IAS 39. Den reviderede standard – IFRS 9 – er inddelt i tre hovedfaser omfattende klassifikation og måling af finansielle aktiver og forpligtelser, nedskrivninger og regnskabsmæssig sikring.

EU har valgt ikke at godkende IFRS 9, før resultatet af alle tre faser foreligger. Det forventes, at standarden vil blive implementeret i januar 2015. Påvirkningen af koncernens regnskab ved implementering af IFRS 9 er ikke analyseret, da standarden endnu ikke foreligger i en form, der muliggør en samlet vurdering af effekten.

Finanstilsynet har i 2012 udstedt en ny bekendtgørelse om finansielle rapporter for kreditinstitutter og fondsmæglerselskaber m.fl.

Ændringerne omfatter primært en række præciseringer i forbindelse med opgørelse af nedskrivningsbehovet, herunder konstatering af OIV (objektiv indikation for værdiforringelse), vurdering af sikkerheder og nedskrivningsberegninger mv. Implementeringen af den nye regnskabsbekendtgørelse har ikke påvirket moderselskabets eller koncernens resultat, totalindkomst, balance eller egenkapital i væsentligt omfang.

For en fuldstændig beskrivelse af koncernens og moderselskabets regnskabspraksis henvises til Årsrapport 2011, der er tilgængelig på nykredit.dk.

Alle tal i kvartalsrapporten præsenteres i hele mio. kr. De anførte totaler er udregnet på baggrund af faktiske tal. Som følge af afrundinger til hele mio. kr. kan der være mindre forskelle mellem summen af de enkelte tal og de anførte totaler.

Noter

Beløb i mio. kr.

Nykredit Realkredit-koncernen

2. RESULTAT AF FORRETNINGSOMRÅDER

1.-3. kvartal 2012	Totalkredit			Koncern- poster	I alt
	Retail	Partnere	Storkunder		
Basisindtægter af					
- kundeaktiviteter, brutto	3.995	1.308	2.303	-63	7.543
- allokering af indtægter til distribution mv.	546	-	-546	-	-
Forretningsdrift i alt	4.541	1.308	1.757	-63	7.543
- værdiregulering af derivater og erhvervsobligationer	-479	-	-35	-	-514
- junior covered bonds	-110	-189	-19	-	-318
- fonds	-	-	-	191	191
Basisindtægter i alt	3.951	1.118	1.704	129	6.902
Driftsomkostninger	2.291	325	634	293	3.543
Af- og nedskrivninger på immaterielle og materielle aktiver	9	390	3	158	560
Basisindtjening før nedskrivninger	1.652	404	1.066	-322	2.800
Nedskrivninger på udlån mv.	1.077	426	32	-2	1.533
Basisindtjening efter nedskrivninger	575	-23	1.034	-320	1.266
Beholdningsindtjening ¹	-	-	-	2.289	2.289
Resultat før kapitalomkostninger	575	-23	1.034	1.969	3.555
Nettorente mv. af hybrid kernekapital	-	-	-	-348	-348
Resultat før skat	575	-23	1.034	1.622	3.207
1.-3. kvartal 2011	Totalkredit			Koncern- poster	I alt
	Retail	Partnere	Storkunder		
Basisindtægter af					
- kundeaktiviteter, brutto	3.555	996	2.174	20	6.745
- allokering af indtægter til distribution mv.	494	-	-494	-	-
Forretningsdrift i alt	4.049	996	1.680	20	6.745
- værdiregulering af derivater og erhvervsobligationer	-188	-	-157	-	-345
- junior covered bonds	-65	-55	-12	-	-132
- fonds	-	-	-	484	484
Basisindtægter i alt	3.796	941	1.511	504	6.753
Driftsomkostninger	2.333	300	521	551	3.705
Af- og nedskrivninger på immaterielle og materielle aktiver	11	368	3	189	571
Basisindtjening før nedskrivninger	1.452	273	988	-236	2.477
Nedskrivninger på udlån mv.	618	267	3	10	898
Basisindtjening efter nedskrivninger	835	6	985	-246	1.579
Beholdningsindtjening ¹	-	-	-	53	53
Resultat før kapitalomkostninger	835	6	985	-193	1.632
Nettorente mv. af hybrid kernekapital	-	-	-	-347	-347
Resultat før skat	835	6	985	-539	1.286

¹ I beholdningsindtjeningen indgår resultat af kapitalandele i associerede selskaber med 30 mio. kr. mod 11 mio. kr. i 2011.

Noter

Beløb i mio. kr.

Nykredit Realkredit A/S		Nykredit Realkredit-koncernen	
1.-3. kv. 2011	1.-3. kv. 2012	1.-3. kv. 2012	1.-3. kv. 2011
3. RENTEINDTÆGTER			
10.402	10.220		
		199	137
12.688	11.773	25.075	26.838
2.464	2.777	4.784	4.142
Obligationer			
432	589	1.351	1.374
476	601	933	795
1.136	1.092	1.359	1.445
105	12	-19	127
146	146	414	268
Afledte finansielle instrumenter			
-5	-75	-119	-54
79	28	-66	-1
-	-	-21	-3
-	-	-4	-
40	51	53	43
27.962	27.213	33.938	35.112
I alt			
-432	-589	-1.351	-1.374
-476	-601	-933	-795
-3	-4	-45	-27
27.052	26.019	31.609	32.915
I alt			
Heraf udgør renteindtægter af ægte købs- og tilbagesalgssforretninger ført under:			
53	6	108	78
-	-	245	125
4. RENTEUDGIFTER			
649	349	515	711
-	-	598	714
23.210	22.083	24.010	25.595
601	603	612	641
60	110	62	35
24.520	23.146	25.797	27.697
I alt			
-432	-589	-1.351	-1.374
-476	-601	-933	-795
-3	-4	-45	-27
23.610	21.952	23.468	25.501
I alt			
Heraf udgør renteudgifter af ægte salgs- og tilbagekøbsforretninger ført under:			
634	337	481	682
-	-	165	140

Noter

Beløb i mio. kr.

Nykredit Realkredit A/S		Nykredit Realkredit-koncernen	
1.-3. kvrt. 2011	1.-3. kvrt. 2012	1.-3. kvrt. 2012	1.-3. kvrt. 2011
5. KURSREGULERINGER			
Finansielle aktiver målt til dagsværdi over resultatopgørelsen			
6.593	4.461	7.722	11.693
3.930	2.436	-	-
124	266	1	2
-52	915	973	-221
-642	348	54	264
-	-	-2	-15
127	-65	-35	155
-1.404	-329	-477	-1.578
Finansielle aktiver målt til dagsværdi via "Anden totalindkomst"			
Reklassifikation til resultatopgørelsen af urealiseret kurstab på aktier disponible for salg som følge af objektiv indikation på værdiforringelse			
-	-	-	-45
-	-	342	205
Finansielle forpligtelser målt til dagsværdi over resultatopgørelsen			
-6.676	-5.069	-8.331	-11.781
-3.930	-2.436	-	-
-	-	-0	-3
-1.930	527	249	-1.323
6. UDGIFFER TIL PERSONALE OG ADMINISTRATION			
36	38	38	36
1.499	1.346	2.032	2.117
454	451	1.450	1.442
1.989	1.835	3.520	3.596
Aflønning af bestyrelse og direktion			
Bestyrelse			
2	2	2	2
Direktion			
26	28	28	26
7	8	8	7
36	38	38	36
Løn-, pensions- og fratrædelsesvilkår for direktionen er uændret i forhold til omtale i Årsrapport 2011.			
Personaleudgifter			
1.228	1.053	1.624	1.752
142	142	199	193
129	150	209	173
1.499	1.346	2.032	2.117
Antal beskæftigede			
3.132	3.076	4.088	4.115
Det gennemsnitlige antal beskæftigede i regnskabsperioden omregnet til fuldtidsbeskæftigede			

Noter

Beløb i mio. kr.

Nykredit Realkredit A/S		Nykredit Realkredit-koncernen	
1.-3. kv. 2011	1.-3. kv. 2012	1.-3. kv. 2012	1.-3. kv. 2011
7. AF- OG NEDSKRIVNINGER PÅ IMMATERIELLE OG MATERIELLE AKTIVER			
Immaterielle aktiver			
432	460	- Afskrivninger	462 435
Materielle aktiver			
68	74	- Afskrivninger	98 90
-	-	- Nedskrivninger	- 46
501	534	I alt	560 571
8. NEDSKRIVNINGER PÅ UDLÅN OG TILGODEHAVENDER MV.			
8 a. Resultatpåvirkning			
258	403	Forskydning i nedskrivninger på udlån, individuelle	1.070 506
78	49	Forskydning i nedskrivninger på udlån, gruppevis	170 98
102	162	Periodens konstaterede tab, netto	409 301
-22	-25	Indgået på tidligere afskrevne fordringer	-40 -33
-	-	- Hensættelser på garantier	-26 58
416	589	Nedskrivninger på udlån og garantier i alt	1.584 930
83	95	Værdiregulering af midlertidigt overtagne aktiver	136 115
-12	-3	Værdiregulering af tidligere afskrevne fordringer	-3 -12
-	-	Tab modregnet i provisionsbetalinger til pengeinstitutter	-185 -136
487	681	I alt	1.533 898
8 b. Specifikation af nedskrivninger på udlån			
1.064	1.092	Individuelle nedskrivninger	5.570 6.116
800	864	Gruppevis nedskrivninger	1.604 1.487
1.864	1.955	Nedskrivninger i alt	7.174 7.603
Nedskrivninger er modregnet i følgende poster:			
1.556	1.531	Realkreditudlån – note 12	2.306 1.857
308	424	Restancer og udlæg – note 12	540 608
-	-	Bankudlån – note 13	4.328 5.138
1.864	1.955	Nedskrivninger i alt	7.174 7.603
8 c. Individuelle nedskrivninger på udlån			
981	967	Nedskrivninger primo	5.345 6.980
327	583	Periodens nedskrivninger	1.662 1.087
-68	-180	Tilbageførte nedskrivninger	-592 -581
-85	-80	Værdireguleringer af overtagne ejendomme	-122 -105
-89	-198	Nedskrivninger, der er konstateret tabt	-722 -1.266
1.064	1.092	Nedskrivninger ultimo	5.570 6.116
8 d. Gruppevis nedskrivninger på udlån			
722	815	Nedskrivninger primo	1.434 1.389
78	49	Periodens nedskrivninger	170 98
800	864	Nedskrivninger ultimo	1.604 1.487

Noter

Beløb i mio. kr.

Nykredit Realkredit A/S		Nykredit Realkredit-koncernen		
1.-3. kv. 2011	1.-3. kv. 2012	1.-3. kv. 2012	1.-3. kv. 2011	
8. NEDSKRIVNINGER PÅ UDLÅN OG TILGODEHAVENDER MV., FORTSAT				
8 e. Specifikation af udlån, hvor der er indtruffet objektiv indikation på værdiforringelse				
5.838	5.394	Udlån før nedskrivninger, hvor der er nedskrevet individuelt	13.951	14.807
1.064	1.092	Nedskrivninger	5.570	6.116
4.773	4.302	Udlån efter nedskrivninger	8.381	8.691
41.631	42.524	Udlån før nedskrivninger, hvor der er nedskrevet gruppevis	125.845	145.363
800	864	Nedskrivninger	1.604	1.487
40.831	41.660	Udlån efter nedskrivninger	124.241	143.876
8 f. Nedskrivninger på overtagne ejendomme				
173	262	Nedskrivninger primo	358	233
85	80	Overført fra ikke-overtagne ejendomme	122	105
86	103	Periodens nedskrivninger	150	125
-3	-8	Tilbageførte nedskrivninger	-14	-10
-119	-159	Nedskrivninger, der er konstateret tabt	-216	-147
222	278	Nedskrivninger ultimo	401	306
Nedskrivninger på overtagne ejendomme er modregnet i posten "Aktiver i midlertidig besiddelse".				
9. RESULTAT AF KAPITALANDELE I ASSOCIEREDE OG TILKNYTTED E VIRKSOMHEDER				
11	30	Resultat af kapitalandele i associerede virksomheder	30	11
932	727	Resultat af kapitalandele i tilknyttede virksomheder	-	-
943	757	I alt	30	11
10. SKAT				
1.066,4	17,5	Effektiv skatteprocent	21,2	13,6
Den effektive skatteprocent i 2011 er påvirket af, at der blev indtægtsført ca. 133 mio. kr. vedrørende afsat skat i tidligere år. Indtægtsførslen skyldtes, at Nykredit fik medhold i en skattesag				
Korrigeret for den indtægtsførte skat vedrørende tidligere år udgjorde den effektive skatteprocent 23,9% for Nykredit Realkredit-koncernen for 1.-3. kvartal 2011.				

Noter

Beløb i mio. kr.

Nykredit Realkredit A/S				Nykredit Realkredit-koncernen	
31.12.2011	30.09.2012			30.09.2012	31.12.2011
11. TILGODEHAVENDER HOS KREDITINSTITUTTER OG CENTRALBANKER					
3.000	-	Tilgodehavender hos centralbanker		835	19.788
31.631	36.573	Tilgodehavender hos kreditinstitutter		45.737	39.387
34.631	36.573	I alt		46.572	59.175
5.877	3.744	Heraf udgør ægte købs- og tilbagesalgsforretninger		15.920	19.121
12. UDLÅN OG ANDRE TILGODEHAVENDER TIL DAGSVÆRDI					
604.684	617.343	Realkreditudlån		1.128.680	1.084.317
26	85	Restancer og udlæg		221	191
-	-	Øvrige udlån		34.470	22.007
18.623	26.177	Udlån til Totalkredit til brug for sikkerhedsstillelse i kapitalcentre		-	-
461.846	540.514	Funding af realkreditudlån i Totalkredit		-	-
1.085.179	1.184.120	I alt		1.163.372	1.106.516
-	-	Heraf udgør ægte købs- og tilbagesalgsforretninger		34.470	22.007
12 a. Realkreditudlån					
575.112	595.273	Saldo primo – nominel værdi		1.067.606	1.029.636
87.062	64.579	Nye lån		172.906	156.583
571	649	Indeksregulering		649	571
-320	1.388	Valutakursregulering		1.388	-320
-11.608	-8.157	Ordinære afdrag		-11.211	-15.342
-55.544	-50.087	Indfrielse og ekstraordinære afdrag		-126.651	-103.522
595.273	603.646	Saldo ultimo – nominel værdi		1.104.686	1.067.606
-366	-335	Lån udgået ved midlertidig overtagelse af ejendomme		-373	-500
271	268	Lån overtaget af Statens Administration		268	271
595.177	603.579	I alt nominel værdi		1.104.582	1.067.376
10.794	15.296	Regulering for renterisiko mv.		26.404	18.865
Regulering for kreditrisiko					
-473	-668	Individuelle nedskrivninger		-966	-798
-815	-864	Gruppevise nedskrivninger		-1.340	-1.125
604.684	617.343	Saldo ultimo – dagsværdi		1.128.680	1.084.317
I det samlede udlån er der foruden pant i ejendomme modtaget:					
23.581	24.654	Supplerende garantier på i alt		32.372	31.673
1.346	1.003	Garantier for forhåndslån på i alt		12.240	9.739
6.333	3.934	Garantier for tinglyste pantebrev mv. på i alt		29.596	17.634
12 b. Restancer og udlæg					
431	423	Restancer før nedskrivninger		555	569
89	87	Udlæg før nedskrivninger		206	184
-494	-424	Individuelle nedskrivninger på restancer og udlæg		-540	-562
26	85	I alt		221	191

Noter

Beløb i mio. kr.

Nykredit Realkredit A/S		Nykredit Realkredit-koncernen	
31.12.2011	30.09.2012	30.09.2012	31.12.2011
12. UDLÅN OG ANDRE TILGODEHAVENDER TIL DAGSVÆRDI, FORTSAT			
12 c. Funding af realkreditudlån i Totalkredit			
432.038	455.052		
		-	-
187.927	218.639	-	-
-6.934	-2.007	-	-
-157.979	-140.233	-	-
455.052	531.451	-	-
6.794	9.063	-	-
461.846	540.514	-	-
13. UDLÅN OG ANDRE TILGODEHAVENDER TIL AMORTISERET KOSTPRIS			
-	-	58.308	60.070
47	31	-	-
-	-	31	47
933	388	388	933
980	419	58.726	61.050
Regulering for kreditrisiko			
-	-	-4.064	-3.985
-	-	-264	-308
980	419	54.399	56.756
-40	-43	-43	-40
940	376	54.356	56.716
14. OBLIGATIONER TIL DAGSVÆRDI			
39.683	39.086	161.257	132.855
114.725	78.426	104.276	138.736
58.225	36.547	68.704	76.921
4.414	3.314	8.449	9.768
5.981	4.833	15.201	11.850
223.029	162.206	357.888	370.129
-114.725	-78.426	-104.276	-138.736
-39.682	-39.085	-161.256	-132.854
-	-	-1.932	-273
-1	-1	-1	-1
-	-	-1.686	-1.150
68.621	44.694	88.738	97.115
Af obligationer til dagsværdi før modregning af egne obligationer udgør:			
12.312	3.516	16.498	14.589
6.631	2.874	13.871	25.001
Sikkerhederne er stillet på branche- og markedsvilkår.			

Noter

Beløb i mio. kr.

Nykredit Realkredit A/S		Nykredit Realkredit-koncernen	
31.12.2011	30.09.2012	30.09.2012	31.12.2011
15. ANDRE AKTIVER			
14.189	14.372		
		16.116	13.086
414	392	-	-
3.996	4.641	49.556	39.752
123	122	122	123
192	153	806	658
18.913	19.680	66.600	53.619
16. GÆLD TIL KREDITINSTITUTTER OG CENTRALBANKER			
86.065	55.194	79.803	109.481
3.000	-	703	8.144
89.065	55.194	80.506	117.626
82.632	52.524	66.642	96.263
17. INDLÅN OG ANDEN GÆLD			
-	-	36.069	30.343
-	-	5.583	5.498
-	-	11.821	18.709
-	-	26	2.854
-	-	53.498	57.404
18. UDSTEDTE OBLIGATIONER TIL DAGSVÆRDI			
383.423	317.617	380.668	461.842
800.522	918.973	918.973	800.522
31.441	49.889	49.889	31.441
1.215.387	1.286.479	1.349.530	1.293.805
-154.407	-117.511	-267.463	-271.863
1.060.979	1.168.968	1.082.066	1.021.942
18 a. Realkreditobligationer			
375.075	305.770	366.765	452.202
8.348	11.847	13.903	9.640
383.423	317.617	380.668	461.842
-114.725	-78.426	-104.276	-138.736
268.698	239.191	276.392	323.106
1	97	97	1
44.574	13.811	17.709	46.982

Noter

Beløb i mio. kr.

Nykredit Realkredit A/S				Nykredit Realkredit-koncernen	
31.12.2011	30.09.2012			30.09.2012	31.12.2011
18. UDSTEDTE OBLIGATIONER TIL DAGSVÆRDI, FORTSAT					
18 b. Særligt dækkede obligationer					
791.152	906.386	Særligt dækkede obligationer til nominal værdi		906.386	791.152
9.370	12.587	Kursregulering til dagsværdi		12.587	9.370
800.522	918.973	Særligt dækkede obligationer til dagsværdi		918.973	800.522
-39.682	-39.085	Egne særligt dækkede obligationer overført fra "Obligationer til dagsværdi" – note 14		-161.256	-132.854
760.840	879.888	I alt		757.717	667.668
497	828	Heraf præemitteret		828	497
118.443	134.419	Særligt dækkede obligationer udtrukket til førstkomende kreditortermi		134.419	118.443
18 c. Junior covered bonds					
31.354	49.148	Junior covered bonds til nominal værdi		49.148	31.354
87	741	Kursregulering til dagsværdi		741	87
31.441	49.889	Junior covered bonds til dagsværdi		49.889	31.441
-	-	Egne junior covered bonds overført fra "Obligationer til dagsværdi" – note 14		-1.932	-273
31.441	49.889	I alt		49.957	31.168
-	4.500	Junior covered bonds udtrukket til førstkomende kreditortermi		4.500	-
19. UDSTEDTE OBLIGATIONER TIL AMORTISERET KOSTPRIS					
-	-	Virksomhedsobligationer		31.969	26.789
61	61	Særligt dækkede obligationer		61	61
135	120	Medarbejderobligationer		149	164
40	45	Andre værdipapirer		45	40
237	226	I alt		32.224	27.055
-	-	Egne virksomhedsobligationer overført fra "Obligationer til dagsværdi" – note 14		-1.686	-1.150
-1	-1	Egne særligt dækkede obligationer overført fra "Obligationer til dagsværdi" – note 14		-1	-1
-40	-43	Egne andre værdipapirer overført fra "Udlån og andre tilgodehavender til amortiseret kostpris" – note 13		-43	-40
195	183	I alt		30.495	25.864
20. ØVRIGE IKKE-AFLEDTE FINANSIELLE FORPLIGTELSER TIL DAGSVÆRDI					
-	-	Indlån til dagsværdi		12.155	15.872
4.421	3.036	Negative værdipapirbeholdninger		21.891	15.036
4.421	3.036	I alt		34.046	30.908
-	-	Heraf udgør ægte salgs- og tilbagekøbsforretninger		12.155	15.872
21. ANDRE PASSIVER					
18.459	17.110	Skyldige renter og provision		25.113	23.113
5.825	6.342	Negativ markedsværdi af afledte finansielle instrumenter mv.		51.128	40.967
2.591	2.646	Gæld vedrørende køb af Totalkredit-aktier		2.586	2.532
2.296	2.926	Øvrige passiver		5.640	4.569
29.172	29.024	I alt		84.467	71.180

Noter

Beløb i mio. kr.

Nykredit Realkredit A/S		Nykredit Realkredit-koncernen	
31.12.2011	30.09.2012	30.09.2012	31.12.2011
22. EFTERSTILLEDE KAPITALINDSKUD			
Efterstillede kapitalindskud er finansielle forpligtelser i form af hybrid kernekapital, som i tilfælde af likvidation eller konkurs først skal fyldestgøres efter de almindelige kreditorkrav.			
Efterstillede kapitalindskud medregnes i basiskapitalen mv. i henhold til bekendtgørelse om opgørelse af basiskapital.			
Hybrid kernekapital			
-	-	100	100
-	-	150	150
3.989	3.999	3.999	3.989
6.975	7.085	7.085	6.975
10.965	11.083	11.333	11.215
-	-	-11	-11
10.965	11.083	11.322	11.204
10.965	10.438	10.688	11.204
-	-	-	-
-	-	-	594

Noter

Beløb i mio. kr.

Nykredit Realkredit A/S		Nykredit Realkredit-koncernen	
31.12.2011	30.09.2012	30.09.2012	31.12.2011
23. IKKE-BALANCEFØRTE POSTER			
Nedenfor er præsenteret afgivne garantier og indeståelser, uigenkaldelige kredittilsagn og lignende forpligtelser, der ikke indregnes i balancen.			
-	-		
	-	Eventualforpligtelser	11.552 10.142
1.981	1.605	Andre forpligtende aftaler	9.089 8.389
1.981	1.605	I alt	20.642 18.531
Eventualforpligtelser			
-	-	Finansgarantier	8.414 6.860
-	-	Tinglysnings- og konverteringsgarantier	491 501
-	-	Øvrige eventualforpligtelser	2.647 2.780
-	-	I alt	11.552 10.142
"Øvrige eventualforpligtelser" omfatter hovedsageligt købesums- og betalingsgarantier.			
Andre forpligtende aftaler			
23	10	Uigenkaldelige kredittilsagn	7.413 6.517
1.958	1.595	Øvrige	1.676 1.873
1.981	1.605	I alt	9.089 8.389
"Øvrige" under "Andre forpligtende aftaler" består af forpligtelser og hæftelser over for værdipapircentraler, investeringstilsagn over for private equity-fonde samt uopsigelige leasingydelse vedrørende lease af ejendomme på operationelle leasingkontrakter.			
Andre eventualforpligtelser			
Nykredit Realkredit-koncernens størrelse og forretningsomfang indebærer, at koncernen til stadighed er part i diverse retssager. Sagerne vurderes løbende, og der foretages de fornødne hensættelser ud fra en vurdering af risikoen for tab. De verserende retssager forventes ikke at kunne få væsentlig betydning for Nykredit Realkredit-koncernens økonomiske stilling.			
Nykredit Bank A/S deltager i den lovpligtige danske indskydergarantiordning. Ordningen medfører, at de deltagende pengeinstitutter årligt skal indbetale et fast bidrag på 2,5 promille af de dækkede nettoindlån. Indbetalingen til Pengeinstitutafdelingen er obligatorisk, indtil ordningens formue overstiger 1% af sektorens dækkede nettoindlån. Pengeinstitutafdelingen bærer de direkte tab ved afvikling af danske pengeinstitutter, jf. bankpakke III og IV, i det omfang tabet kan henføres til de dækkede nettoindlån.			
Tab, der opstår i forbindelse med den endelige afvikling dækkes af Garantifondens afviklings- og restruktureringsafdeling. Nykredit Banks andel af udgiften vil ligge i niveauet 3%.			
Nykredit Realkredit A/S har afgivet en hensigtserklæring om, at Nykredit Realkredit A/S vil tilføre kapital til Nykredit Bank A/S, således at Nykredit Bank A/S' kernekapital beregnet efter Basel II-reglerne ikke kommer under et niveau på 12-13%. Nykredit Realkredit A/S vil dog ikke tilføre kapital til Nykredit Bank A/S, hvis dette medfører, at Nykredit Realkredit A/S' solvens kommer under det gældende kapitalkrav tillagt 0,5% eller det individuelle solvensbehov tillagt 0,5%.			
Nykredit Realkredit A/S indestår for forpligtelserne i Nykredits Afviklingspensionskasse (CVR-nr. 24 25 62 19).			

Noter

23. IKKE-BALANCEFØRTE POSTER, FORTSAT

Skat

SKAT har foreslået en ændring af Nykredit Banks selvangivne indkomst for indkomståret 2008.

Forslaget er baseret på en gennemgang af otte engagementer, der blev bevilget af Forstædernes Bank og efterfølgende overtaget af Nykredit Realkredit-koncernen i forbindelse med købet af Forstædernes Bank. Forstædernes Bank blev i 2010 fusioneret med Nykredit Bank. Som følge af finanskrisen og udviklingen på ejendoms-markedet måtte Forstædernes Bank i 2008 og 2009 foretage betydelige nedskrivninger på nævnte engagementer såvel regnskabsmæssigt som skattemæssigt.

SKATs gennemgang for indkomståret 2008 er endnu ikke afsluttet. SKAT har dog meddelt, at det er deres vurdering, at udlånene ikke blev bevilget på sædvanlige forretningsmæssige vilkår og ikke i overensstemmelse med forretningsgange og instrukser. Det er derfor SKATs vurdering, at der ikke er grundlag for et skattemæssigt fradrag for de foretagne nedskrivninger.

Skatteeffekten for indkomståret 2008 vil kunne udgøre op til 300 mio. kr., men eftersom gennemgangen ikke er afsluttet, er beløbet ikke endeligt. SKAT har endnu ikke taget stilling til en eventuel ændring vedrørende indkomståret 2009, men beløbet vurderes at svare til niveauet for 2008.

Ledelsen i Nykredit Bank er ikke enig i SKATs argumentation, og det er ledelsens opfattelse, at lånene er ydet på et sædvanligt forretningsmæssigt grundlag og i overensstemmelse med politikker og forretningsgange i Forstædernes Bank. Endvidere blev lånene bevilget op til fem år før finanskrisen, og således på et tidspunkt, hvor de negative effekter af udviklingen på ejendomsmarkedet ikke kunne forudsiges.

Såfremt SKAT fastholder, at der ikke kan opnås et skattemæssigt fradrag, vil Nykredit Bank påklage SKATs afgørelse. Det er Nykredit Banks vurdering, at sandsynligheden for, at SKAT vil få medhold i en eventuel retssag, er ubetydelig, idet engagementerne oprindeligt er bevilget på et sædvanligt forretningsmæssigt grundlag. Endvidere understøtter en netop afsagt højesteretsdom (SKM2012.353 af 1. juni 2012) Nykredit Banks synspunkt. Som følge heraf er der ikke foretaget en regulering af skatteudgiften.

24. TRANSAKTIONER OG MELLEMVÆRENDE MED NÆRTSTÅENDE PARTER

Som nærtstående parter anses Foreningen Nykredit, moderselskabet Nykredit Holding A/S, de tilknyttede og associerede virksomheder til Nykredit Realkredit som anført i koncernoversigten samt Nykredit Realkredit A/S' bestyrelse, direktion og disses nærtstående.

I 1.-3. kvartal har der ikke været usædvanlige transaktioner med nærtstående parter.

Som en naturlig del af koncernens daglige forretning er der forskellige aftaler mellem selskaberne. Aftalerne omfatter typisk finansiering, garantistillelse, provision for henviste forretninger, opgaver omkring it-driftssupport og it-udviklingsprojekter, løn- og personaleadministration samt øvrige administrative opgaver. Salg af varer og tjenesteydelser mellem koncernselskaberne er sket på markedsvilkår eller omkostningsdækkende basis.

Af væsentlige transaktioner med nærtstående parter, som har været gældende/er indgået i 1.-3. kvartal 2012, skal følgende nævnes:

Aftaler mellem Nykredit Realkredit A/S og Totalkredit A/S

Nykredit Realkredit A/S har ydet lån til Totalkredit A/S til brug for sikkerhedsstillelse i Totalkredits kapitalcentre. Lånet udgjorde 26,2 mia. kr. pr. 30. september 2012.

Aftale om formidling af realkreditlån til private via Totalkredit A/S (aftalen er indgået på samme vilkår som for øvrige samarbejdsparter, herunder provisions-honorering).

Nykredit Realkredit A/S har ydet lån for 3.100 mio. kr. til Totalkredit A/S i form af efterstillede kapitalindskud.

Nykredit Realkredit A/S har tegnet yderligere aktiekapital i Totalkredit A/S.

Aftaler mellem Nykredit Holding A/S og Nykredit Bank A/S

Nykredit Holding A/S har stillet en tabsgaranti over for den del af Nykredit Bank A/S' nedskrivninger og hensættelser (årets resultatpåvirkning), der overstiger 2% af Nykredit Bank A/S' udlån og garantier, dog begrænset til 2 mia. kr. i garantiens løbetid.

Noter

Beløb i mio. kr.

Nykredit Realkredit-koncernen	3. kvrt. 2012	2. kvrt. 2012	1. kvrt. 2012	4. kvrt. 2011	3. kvrt. 2011	2. kvrt. 2011	1. kvrt. 2011
25. HOVED- OG NØGLETAL I SYV KVARTALER							
Basisindtægter af							
Forretningsdrift	2.233	2.255	2.223	2.098	1.936	2.151	2.181
Fonds	26	76	89	159	192	162	131
I alt	2.259	2.331	2.311	2.257	2.128	2.313	2.312
Driftsomkostninger og afskrivninger	1.389	1.448	1.265	1.700	1.245	1.521	1.510
Basisindtjening før nedskrivninger	870	883	1.047	558	883	792	802
Nedskrivninger på udlån mv.	542	497	494	516	153	466	279
Basisindtjening efter nedskrivninger	328	386	553	41	730	325	524
Beholdningsindtjening	756	183	1.350	126	-716	175	594
Resultat før kapitalomkostninger	1.084	569	1.903	167	14	500	1.118
Nettorente mv. af hybrid kernekapital	-117	-116	-115	-115	-117	-115	-114
Resultat før skat	967	453	1.788	52	-103	385	1.004
Skat	144	95	442	48	-19	90	104
Periodens resultat	823	357	1.346	4	-84	295	899
Anden totalindkomst							
Værdiregulering af strategiske aktier	148	-78	213	-82	-272	-213	-115
Øvrige reguleringer af strategiske aktier	-286	-	-65	-	-	-25	-147
Dagsværdiregulering af domicilejendomme	-	-	-	21	-	-	-
Anden totalindkomst i alt	-137	-78	148	-62	-272	-238	-261
Periodens totalindkomst	685	279	1.494	-57	-356	57	638
BALANCE I SAMMENDRAG ULTIMO							
	30.09.2012	30.06.2012	31.03.2012	31.12.2011	30.09.2011	30.06.2011	31.03.2011
Aktiver							
Kassebeholdning og tilgodehavender hos kreditinstitutter og centralbanker	50.620	61.440	63.900	66.258	33.619	36.779	37.624
Realkreditudlån til dagsværdi	1.128.680	1.120.214	1.097.992	1.084.317	1.070.144	1.040.134	1.030.008
Bankudlån – ekskl. reverseforretninger	53.980	55.203	55.935	55.776	55.621	57.281	60.250
Obligationer og aktier	92.371	95.773	94.919	100.794	84.456	79.005	103.974
Øvrige aktiver	109.936	101.002	94.790	85.759	77.863	62.665	59.568
Aktiver i alt	1.435.587	1.433.632	1.407.537	1.392.905	1.321.703	1.275.864	1.291.424
Passiver							
Gæld til kreditinstitutter og centralbanker	80.506	100.888	108.335	117.626	85.897	79.120	94.266
Indlån og anden gæld	53.498	55.281	56.673	57.404	53.498	51.875	53.416
Udstedte obligationer til dagsværdi	1.082.066	1.066.902	1.041.153	1.021.942	993.566	971.772	960.768
Efterstillede kapitalindskud	11.322	11.254	11.246	11.204	11.581	11.444	11.286
Øvrige passiver	150.625	142.423	133.526	129.419	121.802	105.938	116.030
Egenkapital	57.569	56.884	56.604	55.310	55.359	55.716	55.659
Passiver i alt	1.435.587	1.433.632	1.407.537	1.392.905	1.321.703	1.275.864	1.291.424
NØGLETAL							
Periodens resultat i procent af gnsn. egenkapital p.a.	5,7	2,5	9,6	0,0	-0,6	2,1	6,5
Basisindtjening før nedskrivninger i procent af gnsn. egenkapital p.a.	6,1	6,2	7,5	4,0	6,4	5,7	5,8
Basisindtjening efter nedskrivninger i procent af gnsn. egenkapital p.a.	2,3	2,7	4,0	0,3	5,3	2,3	3,8
Nedskrivninger på udlån og hensættelser på garantier	7.262	7.111	7.040	6.892	7.747	7.939	8.497
Periodens nedskrivningsprocent	0,04	0,04	0,04	0,04	0,01	0,04	0,02
Solvensprocent	18,6	17,5	17,3	17,1	18,4	19,5	18,6
Kernekapitalprocent	18,6	17,5	17,3	17,1	18,4	19,5	18,6
Gnsn. antal fuldtidsansatte medarbejdere	4.088	4.088	4.125	4.139	4.115	4.095	4.057

Noter

Beløb i mio. kr.

Nykredit Realkredit-koncernen	3. kv. 2012	2. kv. 2012	1. kv. 2012	4. kv. 2011	3. kv. 2011	2. kv. 2011	1. kv. 2011
25. HOVED- OG NØGLETAL I SYV KVARTALER, FORTSAT							
Netto renteindtægter	2.793	2.629	2.718	2.689	2.471	2.353	2.590
Netto gebyrindtægter mv.	-5	102	164	133	22	86	81
Netto rente- og gebyrindtægter	2.787	2.732	2.882	2.821	2.494	2.439	2.671
Kursreguleringer	33	-389	605	-612	-1.256	-126	58
Andre driftsindtægter	57	53	53	59	56	57	54
Udgifter til personale og administration	1.181	1.268	1.071	1.336	1.048	1.307	1.240
Af- og nedskrivninger på immaterielle og materielle aktiver	191	184	184	359	178	196	196
Andre driftsudgifter	17	-4	10	4	19	18	73
Nedskrivninger på udlån og tilgodehavender mv.	542	497	494	516	153	466	279
Resultat af kapitalandele i associerede virksomheder	21	3	7	-1	1	2	8
Resultat før skat	967	453	1.788	52	-103	385	1.004
Skat	144	95	442	48	-19	90	104
Periodens resultat	823	357	1.346	4	-84	295	899
Anden totalindkomst							
Værdiregulering af strategiske aktier	148	-78	213	-82	-272	-213	-115
Øvrige reguleringer af strategiske aktier	-286	-	-65	-	-	-25	-147
Dagsværdiregulering af domicilejendomme	-	-	-	21	-	-	-
Anden totalindkomst i alt	-137	-78	148	-62	-272	-238	-261
Periodens totalindkomst	685	279	1.494	-57	-356	57	638
NØGLETAL¹							
Solvensprocent	18,6	17,5	17,3	17,1	18,4	19,5	18,6
Kernekapitalprocent	18,6	17,5	17,3	17,1	18,4	19,5	18,6
Egenkapitalforrentning før skat	1,5	0,6	3,5	-0,1	-0,8	0,2	1,2
Egenkapitalforrentning efter skat	1,2	0,5	2,7	-0,1	-0,6	0,1	1,2
Indtjening pr. omsætningskrone	1,5	1,18	2,13	0,97	0,69	1,04	1,37
Valutaposition (%)	0,3	0,6	0,8	0,8	2,1	0,3	1,0
Udlån i forhold til egenkapital (udlånsgearing)	21,2	21,2	21,0	21,0	20,6	20,0	19,9
Periodens udlånsvækst (%)	0,4	1,5	2,2	1,5	0,6	0,7	1,1
Akkumuleret nedskrivningsprocent	0,59	0,58	0,58	0,58	0,67	0,70	0,76
Periodens nedskrivningsprocent	0,04	0,04	0,04	0,04	0,01	0,04	0,02

¹ Nøgletallene er baseret på Finanstilsynets definitioner og vejledning. Definitionerne fremgår af note 50 i Årsrapport 2011.

Noter

Beløb i mio. kr.

Nykredit Realkredit A/S	1.-3. kv. 2012	1.-3. kv. 2011	1.-3. kv. 2010	1.-3. kv. 2009	1.-3. kv. 2008
26. HOVED- OG NØGLETAL I FEM ÅR					
RESULTATOPGØRELSE I SAMMENDRAG					
Netto renteindtægter	4.068	3.442	4.074	3.969	2.754
Netto gebyrindtægter mv.	670	468	534	509	497
Netto rente- og gebyrindtægter	4.738	3.909	4.608	4.477	3.251
Kursreguleringer	527	-1.930	-327	2.840	-3.963
Andre driftsindtægter	8	21	70	59	48
Udgifter til personale og administration	1.835	1.989	1.748	1.922	1.824
Af- og nedskrivninger på immaterielle og materielle aktiver	534	501	490	438	387
Andre driftsudgifter	0	1	2	0	4
Nedskrivninger på udlån og tilgodehavender mv.	681	487	555	638	6
Resultat af kapitalandele i associerede og tilknyttede virksomheder	757	943	2.396	-2.381	930
Resultat før skat	2.980	-35	3.952	1.995	-1.954
Skat	522	-373	376	872	-377
Periodens resultat	2.459	338	3.576	1.124	-1.577
BALANCE I SAMMENDRAG ULTIMO					
Aktiver	30.09.2012	30.09.2011	30.09.2010	30.09.2009	30.09.2008
Kassebeholdning og tilgodehavender hos kreditinstitutter og centralbanker	38.063	27.508	37.497	16.172	55.652
Realkreditudlån til dagsværdi	617.343	598.084	578.640	548.103	492.633
Funding af realkreditudlån – Totalkredit	540.514	441.982	420.882	347.758	248.781
Obligationer og aktier mv.	47.952	60.093	61.454	56.500	51.384
Øvrige aktiver	82.113	75.485	61.902	55.805	39.732
Aktiver i alt	1.325.986	1.203.152	1.160.376	1.024.339	888.182
Passiver					
Gæld til kreditinstitutter og centralbanker	55.194	71.914	95.374	84.041	52.105
Udstedte obligationer	1.168.968	1.027.972	963.319	846.564	724.553
Efterstillede kapitalindskud	11.083	10.931	11.000	7.683	7.366
Øvrige passiver	33.172	36.976	35.865	34.547	51.784
Egenkapital	57.569	55.359	54.817	51.503	52.374
Passiver i alt	1.325.986	1.203.152	1.160.376	1.024.339	888.182
IKKE-BALANCEFØRTE POSTER					
Andre forpligtende aftaler	1.605	2.272	1.199	1.560	1.610
NØGLETAL¹					
Solvensprocent	16,1	16,2	17,2	16,4	17,8
Kernekapitalprocent	16,1	16,2	17,2	15,6	16,8
Egenkapitalforrentning før skat	5,3	-0,1	7,5	3,9	-3,7
Egenkapitalforrentning efter skat	4,4	0,6	6,7	2,2	-3,0
Indtjening pr. omkostningskrone	1,98	0,99	2,41	1,67	0,12
Valutaposition (%)	0,3	2,0	0,9	0,9	0,4
Udlån i forhold til egenkapital (udlånsgearing)	10,7	10,8	10,6	10,7	9,4
Periodens udlånsvækst (%)	1,3	2,9	3,3	7,1	5,6
Akkumuleret nedskrivningsprocent	0,32	0,31	0,29	0,17	0,05
Periodens nedskrivningsprocent	0,11	0,08	0,10	0,12	0,00

¹ Nøgletallene er baseret på Finanstilsynets definitioner og vejledning. Definitionerne fremgår af note 50 i Årsrapport 2011.

Noter

Beløb i mio. kr.

Nykredit Realkredit-koncernen	1.-3. kv. 2012	1.-3. kv. 2011	1.-3. kv. 2010	1.-3. kv. 2009	1.-3. kv. 2008
26. HOVED- OG NØGLETAL I FEM ÅR, FORTSAT					
RESULTATOPGØRELSE I SAMMENDRAG					
Netto rente- og gebyrindtægter	8.401	7.604	8.858	8.591	5.647
Kursreguleringer	249	-1.323	-165	2.180	-2.791
Andre driftsindtægter	163	167	160	114	119
Udgifter til personale og administration	3.520	3.596	3.455	3.572	2.915
Af- og nedskrivninger på immaterielle og materielle aktiver	560	571	596	568	415
Andre driftsudgifter	23	109	377	425	6
Nedskrivninger på udlån og tilgodehavender mv.	1.533	898	1.706	5.920	123
Resultat af kapitalandele i associerede virksomheder	30	11	4	-142	126
Resultat før skat	3.207	1.286	2.724	257	-358
Skat	681	175	701	134	-127
Resultat af ophørende forsikringsvirksomhed	-	-	1.511	163	58
Periodens resultat	2.526	1.111	3.534	286	-173
Periodens resultat er ekskl. værdiregulering af strategiske aktier over egenkapitalen, der andrager	284	-600	-58	838	-1.404
BALANCE I SAMMENDRAG ULTIMO	30.09.2012	30.09.2011	30.09.2010	30.09.2009	30.09.2008
Aktiver					
Kassebeholdning og tilgodehavender hos kreditinstitutter og centralbanker	50.620	33.619	52.164	38.029	66.192
Realkreditudlån til dagsværdi	1.128.680	1.070.144	1.036.167	972.080	860.399
Bankudlån – ekskl. reverseforretninger	53.980	55.621	59.729	62.333	50.450
Obligationer og aktier mv.	92.371	84.456	91.864	88.736	79.136
Øvrige aktiver	109.936	77.863	84.058	81.010	47.343
Aktiver i alt	1.435.587	1.321.703	1.323.984	1.242.188	1.103.520
Passiver					
Gæld til kreditinstitutter og centralbanker	80.506	85.897	120.134	115.755	112.311
Indlån og anden gæld	53.498	53.498	54.483	63.486	34.026
Udstedte obligationer til dagsværdi	1.082.066	993.566	948.439	888.380	813.185
Efterstillede kapitalindskud	11.322	11.581	11.886	9.001	7.366
Øvrige passiver	150.625	121.802	134.225	114.063	84.257
Egenkapital	57.569	55.359	54.817	51.503	52.374
Passiver i alt	1.435.587	1.321.703	1.323.984	1.242.188	1.103.520
IKKE-BALANCEFØRTE POSTER					
Eventualforpligtelser	11.552	6.387	6.878	8.298	4.712
Andre forpligtende aftaler	9.089	8.809	8.339	10.320	9.545
NØGLETAL¹					
Solvensprocent	18,6	18,4	18,2	16,8	17,0
Kernekapitalprocent	18,6	18,4	18,1	15,5	16,1
Egenkapitalforrentning før skat	5,7	0,6	7,9	2,5	-3,2
Egenkapitalforrentning efter skat	4,4	0,6	6,6	2,2	-3,0
Indtjening pr. omkostningskrone	1,57	1,06	1,45	1,10	0,49
Valutaposition (%)	0,3	2,1	0,9	0,7	0,8
Udlån i forhold til egenkapital (udlånsgearing)	21,2	20,6	20,3	20,6	17,7
Periodens udlånsvækst (%)	4,1	2,4	3,5	4,9	8,5
Akkumuleret nedskrivningsprocent	0,59	0,67	0,91	0,79	0,05
Periodens nedskrivningsprocent	0,12	0,08	0,15	0,55	0,01

¹ Nøgletallene er baseret på Finanstilsynets definitioner og vejledning. Definitionerne fremgår af note 50 i Årsrapport 2011.

Noter

Beløb i mio. kr.

Nykredit Realkredit-koncernen

27. KONCERNOVERSIGT	Ejerandel i % pr. 30.09.2012	Periodens resultat 2012	Egenkapital pr. 30.09.2012	Årets resultat 2011	Egenkapital pr. 31.12.2011
Navn og hjemsted					
Nykredit Realkredit-koncernen					
Nykredit Realkredit A/S, København, a)					
Dattervirksomheder, der konsolideres					
Totalkredit A/S, Taastrup, a)	100	414	14.982	562	13.818
Nykredit Bank A/S, København, b)	100	256	14.458	433	14.202
Nykredit Pantebrevsinvestering A/S, København, c)	100	0	12	0	12
Nykredit Portefølje Administration A/S, København, h)	100	52	246	40	194
Nykredit Leasing A/S, Gladsaxe, f)	100	10	154	-4	144
FB Ejendomme A/S, København, e)	100	0	4	0	4
Nykredit Mægler A/S, Århus, d)	100	21	139	5	118
Nykredit Ejendomme A/S, København, e)	100	37	403	-195	367
Ejendomsselskabet Kalvebod A/S, København, i)	100	-0	208	-41	209
Kalvebod Ejendomme I A/S, København, e)	100	-3	52	-34	55
Kalvebod Ejendomme II A/S, København, e)	100	2	57	-8	55
Nykredit Adm. V A/S, København, g)	100	0	1	0	1
a) Realkreditvirksomhed					
b) Bankvirksomhed					
c) Pantebrevsvirksomhed					
d) Ejendomsmæglervirksomhed					
e) Ejendomsvirksomhed					
f) Leasingvirksomhed					
g) Uden aktiviteter					
h) Investeringsforvaltningsselskab					
i) Holdingselskab uden selvstændig aktivitet					
Nykredit Realkredit A/S er ejet 100% af Nykredit Holding A/S og konsolideres regnskabsmæssigt med Nykredit Holding A/S, der konsolideres regnskabsmæssigt med Foreningen Nykredit.					
Regnskaberne for Foreningen Nykredit og Nykredit Holding A/S kan rekvireres hos:					
Nykredit Realkredit A/S					
Kalvebod Brygge 1-3					
1780 København V					